

## Sisemajanduse koguprodukt II kvartalis vähenes

**Esiolgetel andmetel vähenes sisemajanduse koguprodukt (SKP) 2008. aasta II kvartalis eelmise aasta sama perioodiga võrreldes 1,1%, teatab Statistikaamet. Majanduskasvu arvutamisel püsivhinnas läks Statistikaamet üle uuele, aheldamise meetodile.**

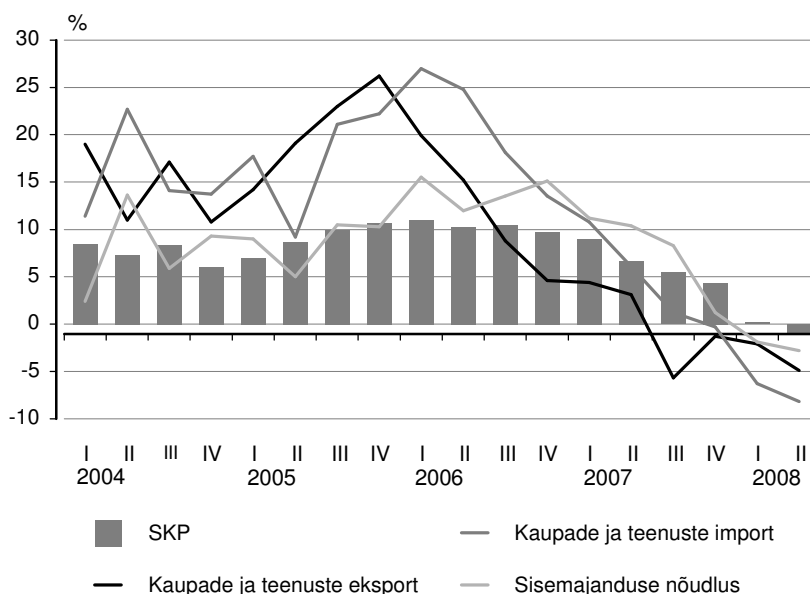
Võrreldes I kvartaliga vähenes referentsaasta (2000) järgi aheldatud ning sesoonselt ja tööpäevade arvuga korrigeeritud SKP 0,8%.

II kvartalis võrreldes eelmise aasta II kvartaliga olid SKP vähenemise peamisteks mõjutajateks nõrk sisemajanduse nõudlus ning samal ajal ka kaupade ja teenuste ekspordi vähenemine.

Sisemajanduse nõudlus vähenes võrreldes eelmise aasta sama perioodiga 2,8% eelkõige eratarbimiskulutuste ja kapitaliinvesteeringute vähenemise tõttu (vastavalt -2,0% ja -2,5%). Eratarbimiskulutuste vähenemist põhjustas eelkõige kulutuste vähenemine transpordile ning rõivastele ja jalatsitele. Kulutuste kasv toidukaupadele aeglustus. Kapitaliinvesteeringud vähenesid finants- ja kodumajapidamiste sektoris. Töötleva tööstuse kapitaliinvesteeringud püsisid ligikaudu samal tasemel eelmise aasta II kvartaliga võrreldes. Samas jätkuvalt kiiresti kasvasid valitsemissektori ehitusinvesteeringud.

Eelmise aasta teises pooles alanud ekspordi ja impordi vähenemine süvenes tänavu II kvartalis veelgi. Võrreldes möödunud aasta II kvartaliga vähenes kaupade ja teenuste eksport referentsaasta järgi aheldatuna 4,9% ning import 8,2%. Kaupade eksport vähenes 3,2% eelkõige puhastatud nafta ja põlevkivitoodete ekspordi vähenemise tõttu (tegemist on taasväljaveoga pärast töötlemist). Samas ekspordile suurema mõjuga kaubagrupidest kasvas metallitoodangu ning elektrimasinate ja -aparaatide (peamiselt elektrimootorid ja -seadmed) väljavedu. Teenuste eksport vähenes 8,9% peamiselt raudteetranspordi kaubaveoteenuse, õhutranspordi reisi- ja kaubaveoteenuse ning kaubandusega seotud teenuste ekspordi vähenemise tõttu. Kaupade impordi vähenemist mõjutas kõige enam puhastatud nafta- ja põlevkivitoodete ning mootorsõidukite sisseveo vähenemine. Et import väheneb ekspordist kiiremini, on netoekspordi puudujäägi suhe SKP-sse alates eelmise aasta teisest poolest paranenud ning ulatus tänavu II kvartalis -4,6%-ni SKP-st. Võrdluseks, I kvartalis oli see näitaja -7,1% ja 2007. aastal keskmiselt -10,9% SKP-st.

### SKP, sisemajanduse nõudluse ning kaupade ja teenuste ekspordi kasv aheldamise meetodil, I kvartal 2004 – II kvartal 2008

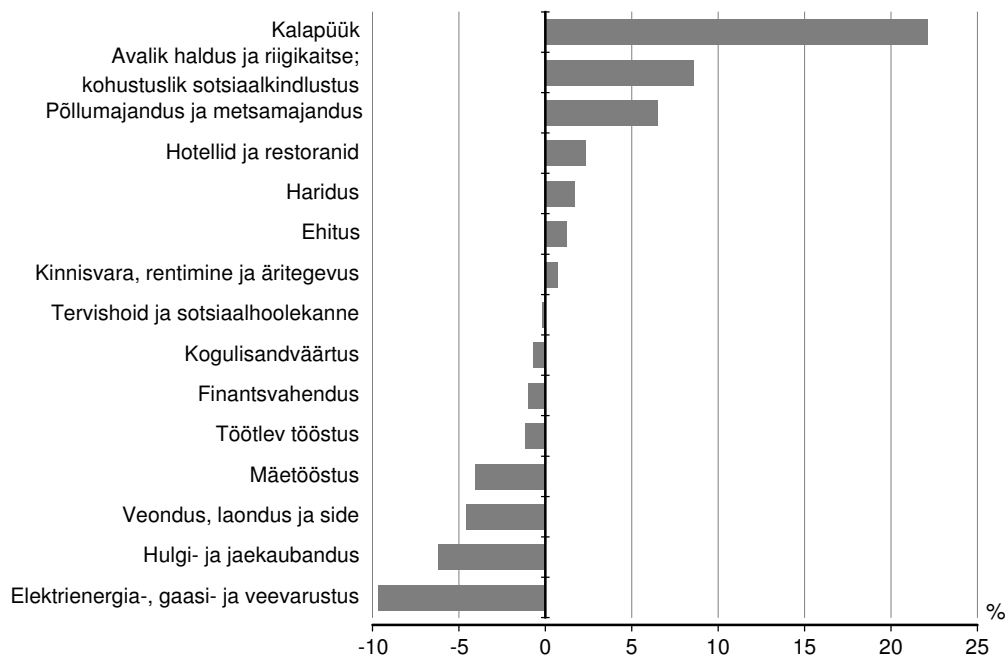


Majanduse pakkumise poolel mõjutas SKP vähenemist kõige enam hulgi- ja jaekaubanduse, veonduse ja laonduse, töötleva tööstuse ning elektrienergia-, gaasi- ja veevarustuse tegevusalade lisandväärtuse vähenemine. Samuti vähenes finantsvahenduse tegevusalas loodud lisandväärtus.

Töötleva tööstuse lisandväärtuse vähenemist põhjustas eelkõige väike siseturunõudlus ja sellest tulenev tellimuste langus. Oluline mõju oli puidu-, mööbli-, ehitusmaterjalide ning toiduainete tootmise lisandväärtuse kahanemisel. Samal ajal toetas töötleva tööstuse lisandväärtuse loomist eelkõige metalltoodete ning elektrimasinate ja -aparaatide tootmise lisandväärtuse kasv. Energeetika tegevusala lisandväärtuse vähenemine oli tingitud elektrienergia tootmises omatoodangu osalisest asendamisest elektri impordiga. Kiiresti kasvanud hinnad ja väike sisemajanduse nõudlus põhjustasid ka hulgi- ja jaekaubanduse tegevusala lisandväärtuse vähenemise. Eriti kiiresti on vähenenud hulgikaubanduse lisandväärtus. Veonduses väheneb jätkuvalt kiiresti raudteetranspordi lisandväärtus. Samas kõige rohkem avaldas sellele tegevusalale mõju muu maismaatranspordi (maanteetranspordi ja sõitjateveo) lisandväärtuse vähenemine. Jooksevhindades arvatuna ehituse tegevusala lisandväärtus kasvas. Et ehitushindade kasv võrreldes eelmise aasta sama perioodiga on oluliselt aeglustunud, mõnedes kulugruppides isegi vähenenud, siis kasvas aheldamise meetodil ehituse lisandväärtus ka realselt.

Finantsvahenduse lisandväärtus vähenes nii tegevusala ettevõtete finants- ja intressitulude ning teenustasu tulude kasvu kiire aeglustumise kui ka laenuintressimäärade tõusu tõttu.

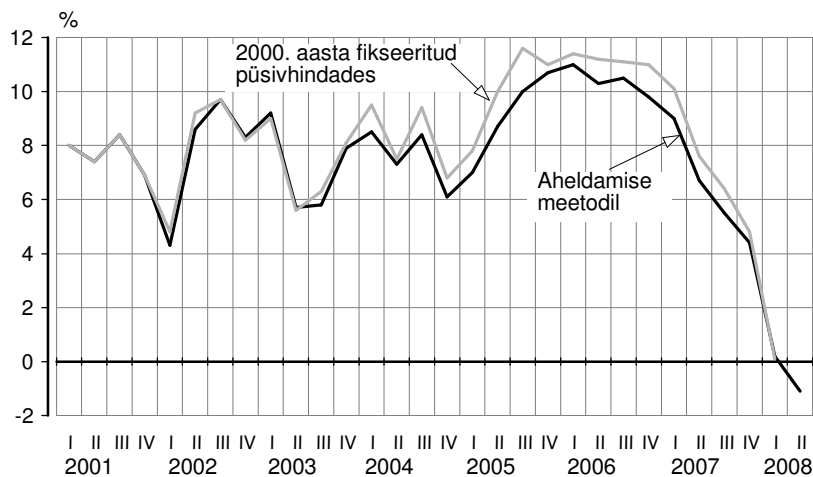
### Tegevusalade lisandväärtuse kasv aheldamise meetodil, II kvartal 2008



SKP ja selle komponentide reaalkasv on arvatud uue meetodi järgi. Kui varem arvutas Statistikaamet SKP kasvu 2000. aasta fikseeritud püsivhindades, siis nüüd aheldamise meetodil, mis kasutab baasaastana arvestusperioodile eelnenud aastat. Uus meetod võimaldab majanduses toimuvat täpsemalt mõõta ja tagab andmete parema rahvusvahelise võrreldavuse. Aheldamise meetodit kasutab SKP kasvu arvutamisel enamik Euroopa Liidu ja OECD riike ning selle kasutamise kohustus tuleneb Euroopa Liidu õigusaktidest.

Statistikaamet avaldas täna aheldamise meetodil leitud SKP aegrea alates 2001. aastast. Erinevused kahe meetodi järgi arvatud SKP kvartali kasvudes jäävad vahemikku -1,6 kuni +0,2 protsendipunkti. SKP kasvu korrektsoon hõlmab peale aheldamise meetodile ülemineku ka regulaarset SKP revisjoni 2004.–2007. aasta kohta vastavalt pakkumise ja kasutamise tabelitele ning ettevõtete komplekssele majandusaasta aruandele.

**SKP kasv aheldamise meetodil ja 2000. aasta fikseeritud püsivhindades,  
I kvartal 2001 – II kvartal 2008**



Aheldamise meetodil tehtud arvestused aastate 1995–2000 kohta avaldab Statistikaamet detsembris.

Lisainfo aheldamise kohta on Statistikaameti veebilehel Statistika > Valdkonnad > Majandus > Rahvamajanduse arvepidamine (<http://www.stat.ee/rahvamajanduse-arvepidamine>).

Täpsem teave:

Tõnu Mertsina  
Talitusejuhataja  
Rahvamajanduse arvepidamise talitus  
Statistikaamet  
Tel 625 9353

Detailsemad andmed on avaldatud statistika  
andmebaasis (<http://www.stat.ee/andmebaas>).