

Aasta lõpus töötus vähenes

2010. aasta IV kvartalis vähenes töötute arv 93 000-ni ja töötuse määr 13,6%-ni, teatab Statistikaamet. Aasta keskmine töötute arv oli mullu Eesti taasiseseisvusaja suurim.

Tööjõu-uuringu andmetel põhinev töötute hinnanguline arv, mis 2010. aasta I kvartalis tõusis rekordilise 137 000-ni, vähenes järgmistes kvartalites järjepidevalt. IV kvartalis oli töötuid esmakordselt viimase pooleteise aasta jooksul alla 100 000 ja töötus vähenes nii eelmise kvartali kui ka eelmise aasta sama kvartaliga võrreldes.

Töötus on meeste hulgas jätkuvalt suurem kui naiste hulgas, kuid erinevus meeste ja naiste töötuse määra vahel on oluliselt vähenenud. Kui I kvartalis 25,2%-ni tõusnud meeste töötuse määr oli naiste töötuse määrast 10,6 protsendipunkti suurem, siis IV kvartalis oli vahe ainult 1,2 protsendipunkti. Meeste töötuse määr oli 14,2%, naistel 13%.

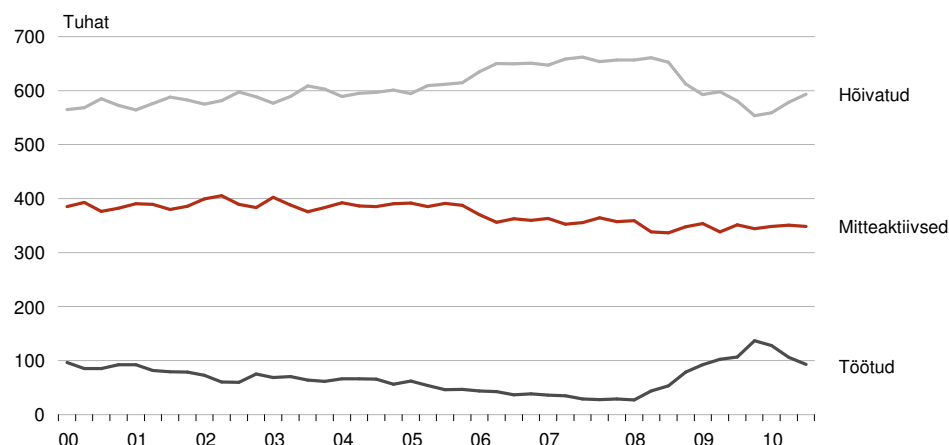
2010. aasta II ja III kvartalis vähenes töötus põhiliselt alla aasta tööta olnute arvu vähenemise tõttu, aga IV kvartalis vähenes märkimisväärselt just pikaajaline töötus. Aasta või kauem tööd otsinute arv vähenes eelmise kvartaliga võrreldes 10 000 võrra ja pikaajaliste töötute osatähtsus töötute hulgas 53%-st 49%-ni. Heitunud ehk tööotsingutest loobunud oli IV kvartalis siiski veidi rohkem kui III kvartalis (vastavalt 10 000 ja 9000).

Tööga hõivatuid oli IV kvartalis 593 000, mis on 15 000 ehk 2,5% rohkem kui eelmises ja 12 000 ehk 2,1% rohkem kui eelmise aasta samas kvartalis. Tööhõive kasvas põhiliselt töötlevas tööstuses hõivatute arvu kasvu tõttu.

Aasta viimased kolm kvartalit töötus vähenes, kuid aastakeskmise töötute arv oli 2010. aastal Eesti taasiseseisvusaja suurim. Kui 2009. aastal kasvas töötute arv 95 000-ni ja ületas ka eelmise majanduskriisi aegse suurima töötute arvuga 2000. aasta, siis 2010. aastal oli töötuid veelgi rohkem — 116 000. Aastakeskmise töötuse määr oli 2010. aastal 16,9%, 2009. aastal 13,8%.

2010. aasta keskmine hõivatute arv oli 571 000, mis on 25 000 (4,2%) vähem kui 2009. aastal. 15–74-aastasi mitteaktiivseid inimesi (õppijad, pensionärid, kodused, heitunud jt) oli 348 000, mis on sama palju kui aasta varem.

15–74-aastased hõiveseisundi järgi, 2000–2010



PRESSITEADE

Nr 22, 14.02.2011

lk 2/2

Töötuse määr on töötute osatähtsus tööjõus (hõivatute ja töötute summa). Hinnangud põhinevad tööjõu-uuringu andmetel. Statistikaamet korraldab tööjõu-uuringut 1995. aastast ja igas kvartalis osaleb selles 5000 inimest. Tööjõu-uuringut korraldavad statistikaorganisatsioonid harmoneeritud metoodika alusel kõigis Euroopa Liidu riikides.

Täpsem teave:

Ülle Pettai
Juhtivstatistik
Sotsiaaluuringute talitus
Statistikaamet
Tel 6258 475

Detailsemad andmed on avaldatud statistika
andmebaasis (<http://www.stat.ee/andmebaas>).