

## Mullu olukord ettevõtlussektoris paranes

**Esialgsetel andmetel oli 2010. aastal ettevõtlussektori kogukasum 2,0 miljardit eurot (30,9 miljardit krooni), mis oli ligi kaks korda suurem kui aasta varem, teatab Statistikaamet. Samas võrreldes 2008. aastaga vähenes kasum enam kui viiendiku ja rekordilise 2007. aastaga võrreldes ligi 40%.**

Võrreldes 2009. aastaga suurenes kasum enamikul tegevusaladel. Ligi kolmandiku ettevõtlussektori kogukasumist andis töötlev tööstus. Selle tegevusala ligi kolmekordse kasumikasvu taga on eelkõige kasvanud eksport. Kahjumisse jäi 2010. aastal taime- ja loomakasvatuse ning hariduse tegevusala.

Ettevõtted müüsid 2010. aastal kaupu ja teenuseid 35,3 miljardi euro (552 miljardi krooni) eest, mis oli kümnendik rohkem kui aasta tagasi. Kogu ettevõtluse müügitulus kõige suurema osatähtsusega hulgi- ja jaekaubanduses ning töötleva tööstuses kasvas müügitulu vastavalt 6% ja 26%. Enim suurenes müügitulu metsamajanduses (77%) ja vähenes ehituses (15%).

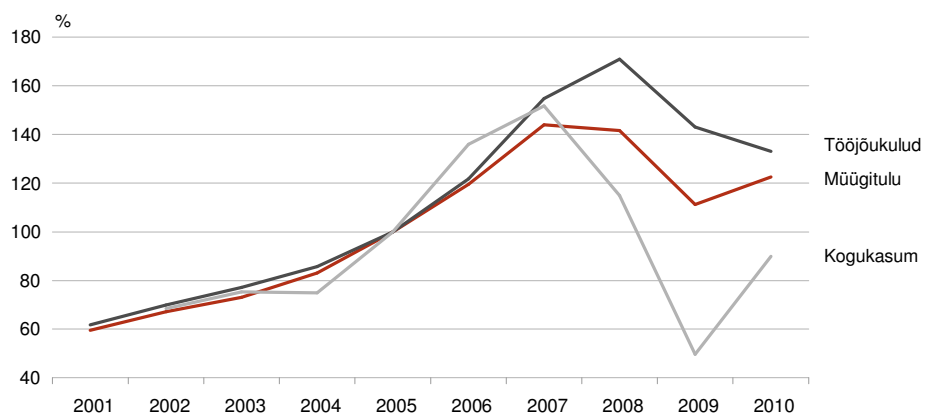
Ettevõtete kulud suurenesid 2009. aastaga võrreldes 8%. Tööjõukulud aga vähenesid 7% ning sama palju vähenes ka tööga hõivatud isikute ja töötatud tundide arv. See on kasvanud ettevõtete tootlikkuskäitajaid (tööviljakus, tööjõukulude ja tunnitootlikkus). Ettevõtlussektori tööviljakus puhta lisandväärtuse alusel (puhas lisandväärtus jagatud hõivatute arvuga) suurenes 18%, samas ettevõtete keskmine tööjõukulu hõivatute kohta jäi 2009. aasta tasemele. Ettevõtete puhas lisandväärtus oli 2010. aastal 6,2 miljardit eurot (96,3 miljardit krooni), mis oli kümnendiku suurem kui aasta varem.

Ettevõtlussektori investeerimisaktiivsus oli jätkuvalt madal. Ettevõtted investeerisid 1,5 miljardit eurot (23,9 miljardit krooni), mis oli neljandik vähem kui aasta varem. Samas on muutunud investeringute struktuur. Kui varasematel aastatel tehti suurem osa investeringutest hoonete ja rajatiste soetamiseks või rekonstrueerimiseks, siis 2010. aastal tehti ligi pool investeringutest masinatesse ja seadmetesse. Suuremad investeerijad olid energeetika-, töötleva tööstuse ning veonduse ja laonduse ettevõtted, nende kolme tegevusala ettevõtted tegid poole ettevõtete koguinvesteringutest. Võrreldes 2009. aastaga suurenesid investeringud vaid masinate ja seadmete soetamiseks (25%), teised investeringud vähenesid.

Ettevõtlussektoris 2010. aasta II kvartalist alanud müügitulu kasv kiirenes aasta lõpus veelgi. IV kvartalis müüsid ettevõtted kaupu ja teenuseid 9,7 miljardi euro (152 miljardi krooni) eest, mis oli jooksevhindades 21% rohkem kui aasta varem samal ajal (II ja III kvartalis oli kasv vastavalt 6% ja 15%).

2010. aasta IV kvartal oli pöördepunktiks ka investeerimises, mil ligi kaks ja pool aastat kestnud investeringute vähenemine võrreldes eelmise aasta sama kvartaliga pöördus kasvule. Ettevõtted investeerisid IV kvartalis 510 miljonit eurot (8,0 miljardit krooni), mis oli kümnendiku rohkem kui 2009. aasta IV kvartalis.

**Ettevõtlussektori müügitulu, tööjõukulud ja kogukasum, 2001–2010**  
(2005 = 100)



Täpsem teave:

Merike Sinisaar  
Juhtivstatistik  
Tööstus-, ehitus- ja energiastatistika talitus  
Statistikaamet  
Tel 625 9291

Detailsemad andmed on avaldatud statistika andmebaasis  
(ettevõtete investeeringud [http://www.stat.ee/sab-uuendus?db\\_update\\_id=8766](http://www.stat.ee/sab-uuendus?db_update_id=8766), tootlikkuse näitajad [http://www.stat.ee/sab-uuendus?db\\_update\\_id=8801](http://www.stat.ee/sab-uuendus?db_update_id=8801), majandustegevuse näitajad [http://www.stat.ee/sab-uuendus?db\\_update\\_id=8765](http://www.stat.ee/sab-uuendus?db_update_id=8765)).