

SISEMAJANDUSE KOGUPRODUKTI REVIDEERIMINE 2011. AASTAL

Tõnu Mertsina

Statistikaameti rahvamajanduse arvepidamise talituse juhataja

08.09.2011

8. septembril 2011 avaldas Statistikaamet sisemajanduse koguprodukti (SKP) aegrea, milles on tehtud järgmised revisjonid:

1) SKP aegrida on revideeritud tegevusalade klassifikaatori (EMTAK 2008) ning toodete ja teenuste klassifikaatori (TTK 2008) uute versioonide põhjal ja tootmismeetodil arvutatud SKP eelmise aasta hindades on arvestatud kahekordse deflateerimisega (ebaregulaarsed revisjonid);

2) jooksevhindades pakkumise ja kasutamise tabelite (PKT) põhjal on revideeritud 2007. aasta ja ettevõtete majandusaasta kompleksse aruande (EKOMAR) põhjal 2009. aasta rahvamajanduse arvestused (regulaarsed revisjonid).

Peale selle on aheldamise metoodikas viidud referentsaasta 2000. aastalt üle 2005. aastale.

8. septembril 2011 avaldas Statistikaamet alates 2002. aastast revideeritud aegrea. Revideeritud 2000. ja 2001. aasta andmed avaldatakse 28. oktoobril 2011 ja 1995.–1999. aasta andmed 2012. aasta septembris.

1. Üleminek uuele klassifikaatorile ja korrektsioonid jooksevhindades tehtud arvestustes

Euroopa Komisjoni 2010. aasta 10. augusti määruse nr 715/2010 kohaselt peavad EL-i liikmesriigid 2011. aasta septembris rahvamajanduse arvepidamises minema üle tegevusalade klassifikaatori uuele versioonile NACE Rev.2, mis on aluseks Eesti majanduse tegevusalade klassifikaatorile EMTAK 2008. Enamik teisi statistikavaldkondi on uue tegevusalade klassifikaatori juba kasutusele võtnud. Uue klassifikaatori tõttu on muutunud majandusüksuste jaotus tegevusaladesse. Muutused toimusid tegevusalade vahel, jooksevhinnas SKP-d ümberklassifitseerimine ei muutnud.

1.1. Mittefinantsettevõtete sektor

Üleminek klassifikaatorile EMTAK 2008 tehti ettevõtete sektori algandmete tasandil, kus toodangu, vahetarbimise, palga, sotsiaalmaksete ja tootmismaksude puhul kasutati EMTAK 2003-lt EMTAK 2008-le ülemineku tabelit. Aastate 2000–2007 kohta on üleminekutabelid koostatud EKOMAR-i põhjal. Üleminekutabel kujutab endast risttabelit, milles on näidatud tegevusalade koodide vastavused EMTAK 2003 ja EMTAK 2008 järgi.

Kõige enam mõjutas ümberklassifitseerimine järgmisi tegevusalasid (EMTAK 2003 järgi), kus varem ühte tegevusalasse liigitatud üksused läksid EMTAK 2008 järgi eri tegevusaladesse:

- 22. Kirjastamine, trükindus ja salvestiste paljundus
- 29. Mujal liigitamata masinate ja seadmete tootmine
- 31. Mujal liigitamata elektrimasinate ja -aparaatide tootmine
- 33. Meditsiinitehnika, optikariistade, täppisinstrumentide ja ajanäitajate tootmine
- 35. Muude transpordivahendite tootmine
- 50. Mootorsõidukite ja mootorrataste müük
- 70. Kinnisvaraala tegevus
- 72. Arvutid ja nendega seotud tegevus

- 74. Muu äritegevus
- 90. Reovee ja prügi kõrvaldamine
- 92. Vaba aja, kultuuri- ja sporditegevus

2000.–2007. aasta ja kvartalite tehingud on jagatud EMTAK 2008 järgi vastava aasta üleminekutabeli osatähtsuseid kasutades. Alates 2008. aastast üleminekutabelit enam ei kasutatud, sest algandmed olid juba EMTAK 2008 järgi kodeeritud.

1.2. Finantsinstitutsioonide sektor

Tegevusalade ümberklassifitseerimisega tõsteti varem mittefinantsettevõtete sektorisse kuulunud valdusettevõtted finantsinstitutsioonide sektorisse. Valdusettevõtete ümberklassifitseerimise mõju aastaarvestustele oli 0,2–1,5 miljonit eurot. Koos valdusettevõtete ümberklassifitseerimisega muudeti põhivara kulumit. Aastate 2008–2010 aasta- ja kvartaliarvestustes uuendati tarkvara oma tarbeks ja erisoodustuste arvestusi ning kaudselt mõõdetavate finantsteenuste (FISIM-i) toodangut ja vahetarbimist.

Finantsinstitutsioonide sektori 2009. aasta arvestus jooksevhindades suurenes peamiselt kaudselt mõõdetavate finantsteenuste (FISIM), finants- ja kindlustustegevusega ettevõtete ning valuuta-vahetuse teenustasutulude algandmete täpsustamise tulemusel. 2010. aasta arvestust on korrigeeritud keskpanga toodangu ja vahetarbimise täpsemate andmetega.

1.3. Valitsemissektor

Üleminek klassifikaatorile EMTAK 2008 tehti valitsemissektori üksuste kulude (palk, tööandjate sotsiaalmaksed, muud tootmismaksud ja vahetarbimine) algandmete tasandil. Saadud algandmete põhjal koostati iga tehingu jaoks EMTAK 2003-lt EMTAK 2008-le ülemineku tabel. 2000.–2003. aasta kvartalite tehingud on jaotatud EMTAK 2008 järgi, kasutades vastava aasta üleminekutabeli osatähtsuseid. Alates 2004. aastast kvartalite arvestustes osatähtsuseid enam ei kasutatud, sest saldoandmike andmebaasis olid kvartalite algandmed juba EMTAK 2008 järgi kodeeritud.

1.4. Kodumajapidamiste sektor

Kodumajapidamiste sektori 2000.–2007. aasta arvestuste üleviimiseks EMTAK-i 2003. aasta versioonilt 2008. aasta omale on võetud aluseks 2000.–2007. aasta PKT-d, mille põhjal on koostatud üleminekutabelid jaotusega 73 tegevusalasse. Saadud näitajad on kodeeritud tegevusaladesse üleminekutabeli järgi ja tegevusala on ümber klassifitseeritud üks ühele. Kui tegevusala jagunes kahe klassifikaatori järgi eri tegevusaladesse, kasutati nii vastavaid üleminekutabeleid kui ka Maksu- ja Tolliameti andmestikku residendist füüsilise isiku ettevõtlusest saadud tulu kohta.

2008.–2010. aasta kohta on tehtud uus arvestus. 2008. aasta arvestuste revideerimiseks on kasutatud 2008. aasta PKT jaoks tehtud füüsilisest isikust ettevõtjate arvestust, millele on lisatud põllumajanduse, metsanduse, kalanduse, oma tarbeks ehitamise ning tegeliku ja kaudse rendi ning põllumajandusseltside ja -liitude andmed. 2009. aasta arvestustes on kasutatud Maksu- ja Tolliameti andmestikku residendist füüsilise isiku ettevõtlusest saadud tulu kohta, millele on lisatud eespool nimetatud andmed. 2010. ja 2011. aasta näitajad on arvutatud 2008. aasta struktuuri järgi.

1.5. Kodumajapidamisi teenindavate kasumitaotluseta institutsioonide sektor

Kodumajapidamisi teenindavate kasumitaotluseta institutsioonide (KTKTI) 2000.–2007. aasta arvestustes on EMTAK-i 2003. aasta versioonilt 2008. aasta versioonile üleminekuks kasutatud Maksu- ja Tolliameti andmeid sotsiaalmaksetega maksustatavate summade kohta. Saadud algandmete alusel on koostatud üleminekutabelid kõikide nimetatud aastate ja kvartalite kohta. Selliste maatrikstabelite järgi on EMTAK 2003-lt EMTAK 2008-le ümber arvestatud nii lisandväärtuse komponendid kui ka vahetarbimine.

2008.–2011. aasta kohta ei ole üleminekutabeleid kasutatud, vaid on tehtud uus arvestus.

1.6. Netotootemaksud

2000.–2007. aasta tootemaksude ja -subsiidiumide arvestust jooksevhindades ei muudetud, sest need tulenesid PKT-st ning tegevusalade klassifikaatori uuendused neid ei mõjutanud.

1.7. Kodumajapidamiste lõpptarbimiskulutused

2000.–2007. aasta arvestus on tehtud PKT ja 2008.–2010. aasta arvestus individuaalsete lõpptarbimiskulutuste klassifikaatori (COICOP) ning TTK 2003 ja TTK 2008 üleminekutabeli põhjal. Üleminekutabelite põhjal leitud struktuuri on veel parandatud 2007. aasta (viimase avaldatud) PKT põhjal. 2009. aasta arvestusi on uuendatud täpsemate aastaarvestuste järgi.

PKT-s on kodumajapidamiste lõpptarbimiskulutuste arvestus toodete tasemel tehtud jooksevhindades detailsemalt kui eelmise aasta hindades. Seetõttu on kodumajapidamiste lõpptarbimiskulutuste deflateerimisel kasutatud toodete rühma kuuluvate väärtuste koondtaseme indeksi

1.8. Kapitali kogumahutus põhivarasse

2000.–2007. aasta arvestustes lähtuti PKT andmetest. Ettevõtete sektori põhivarasse tehtud kapitali kogumahutuse arvestuse ümberklassifitseerimiseks tegevusalade kaupa EMTAK 2008 järgi kasutati sama üleminekutabelit nagu ettevõtete sektori tehingute puhul. Kodumajapidamiste ja kasumi-taotluseta institutsioonide põhivarasse tehtud kapitali kogumahutuse arvestuse ümberklassifitseerimiseks kasutati vastavate sektorite tehingute ümberklassifitseerimise tabeleid. 2000.–2004. aasta valitsemissektori põhivarasse tehtud kapitali kogumahutuse arvestamisel kasutati saldoandmiku väljavõtte 2004. aasta struktuuri (alates 2004. aastast hakati saldoandmiku andmeid kodeerima). 2000.–2003. aasta kvartalite tehingud jaotati EMTAK 2008 järgi, kasutades vastava aasta üleminekutabeli osatähtsuseid. Alates 2004. aastast valitsemissektori kvartaliarvestustes osatähtsuseid enam ei kasutata, sest kvartalite algandmed on juba EMTAK 2008 järgi kodeeritud. Finantsinstitutsioonide andmed muutusid, kui sellesse sektorisse lisandusid valdusettevõtted.

Ettevõtete sektori 2008.–2009. aasta arvestused on tehtud EKOMAR-i andmete põhjal. Valitsemissektori kvartali- ja aastaarvestused on alates 2008. aastast tehtud klassifikaatori TTK 2008 järgi.

Finantssektori põhivara kulum muutus valdusfirmade ümberklassifitseerimise tõttu ja ettevõtete sektori kulum muutus lisaks ka seetõttu, et ettevõtete sektori põhivara kulum arvestuses on eri tegevusaladel ja põhivara liikidel erinev amortisatsioonimäär, mida ei saanud täpselt ümber klassifitseerida.

2010. aasta andmed on arvestatud EMTAK 2008 kvartaliantumete põhjal. Valitsemissektori arvestused on tehtud saldoandmiku põhjal. 2010. aasta I ja II kvartali vahel tehti parandus kaitsetootstarbelise põhivara arvestuses.

1.9. Varude muutus

2000.–2007. aasta varude muutus on arvestatud PKT järgi. Ümberklassifitseerimisel EMTAK 2008 järgi kasutati üleminekutabeleid.

2008.–2010. aasta arvestuses on kasutatud uut metoodikat, millega arvestati varude muutus ning kapitalikasum ja -kahjum varasema tegevusalapõhise jaotuse asemel tootepõhiselt. EMTAK 2008 järgi klassifitseeritud EKOMAR-ist on saadud ettevõtete sektori tegevusalapõhised andmed, mis on varu liigi järgi jaotatud kas vahetarbimise või toodangu struktuuri põhise tootepõhiseks. Finantsinstitutsioonide varude andmed on saadud finantsinstitutsioonide aruannetest ja valitsemissektori andmed saldoandmikust.

1.10. Kaupade ja teenuste eksport ja import

2000.–2007. aasta ekspordi ja impordi arvestuses lähtuti PKT andmetest. EMTAK-i 2008. aasta versioonile üleminekuks kasutati väliskaubanduse 2008. aasta andmetele tuginevaid üleminekutabeleid. 2008.–2010. aasta arvestuses kasutati väliskaubanduse EMTAK 2008 ja TTK 2008 järgi klassifitseeritud ja maksebilansi andmeid.

2. SKP kahekordne deflateerimine

Tootmismeetodil leitud SKP arvestustes eelmise aasta hindades kasutati varem ühekordset deflateerimist. Näiteks ettevõtete sektoris deflateeriti tegevusala toodang ja lisandväärtus püsivhindades arvutati eelmise aasta ($t-1$) jooksevhindades lisandväärtuse osatähtsusega. Vahetarbimine püsivhindades arvutati nende vahena. ESA 95 (European System of National Accounts) kohaselt on püsivhindades lisandväärtuse arvutamiseks parim meetod kahekordne deflateerimine, s.t toodangu ja vahetarbimise eraldi deflateerimine ning nende kahe ümberhinnatud voo vahe arvutamine. Kahekordne deflateerimine võimaldab tunduvalt täpsemalt leida püsivhinnas lisandväärtust.

8. septembril avaldatud SKP 2002.–2007. aasta aegrida on revideeritud juba aastaarvestuses koostatud ja kaks korda deflateeritud PKT ja selles kasutatud deflaatorite järgi. PKT oli klassifitseeritud EMTAK 2003 järgi. SKP revideerimisel EMTAK 2008 järgi kahekordse deflateerimisega kasutati PKT tegevusalade kaalutud deflaatoreid (toodete struktuuri järgi). PKT-s kasutatud deflaatorid jagati eelmise aasta hindades arvestatud SKP regulaarse aasta- ja kvartaliarvestuse järgi kvartalitesse.

ESA 95 kohaselt on PKT tabelid koordineeriv raamistik kõikidele rahvamajanduse arvepidamise tabelitele. 2001.–2007. aasta PKT aegrida eelmise aasta hindades avaldati esimest korda 2010. aastal. Eelmise aasta hindades PKT-d on koostatud 110 tooterühma tasemel, mis on koondatum tase kui PKT jooksevhindades (400 tooterühma).

Et viimane avaldatud PKT on 2007. aasta kohta, töötati toodete tasandil arvestuste tegemiseks 2008. ja 2009. aasta kohta veel välja ka **esialgsed pakkumise ja kasutamise tabelid** 144 tooterühma tasandil (vt lisa 1 – „Pakkumise ja kasutamise tabeli formaat“). 2010. aasta vahetarbimise arvestused eelmise aasta hindades on tehtud valdavalt 2009. aasta struktuuri põhjal. Kui PKT-s on pakkumine ja kasutamine nii kogumajanduse kui ka toodete tasandil tasakaalus, siis esialgses PKT-s toodete pakkumine ja kasutamine ning kogumajandus tasakaalus ei ole. Küll aga võimaldavad esialgsed PKT-d minimeerida pakkumise ja kasutamise vahelisi erinevusi toodete tasandil ning tagada jooksevhindades kogumajanduse pakkumise ja kasutamise parema tasakaalu.

Turutoodangu kahekordse deflateerimise protsess on jagatud kaheks: toodangu ja vahetarbimise eraldi deflateerimiseks. Eurostati käsiraamatu^a ja Euroopa Komisjoni õigusaktide^b meetodiliste soovitude järgi toimub turutoodangu ja vahetarbimise deflateerimine toodete kaupa. Toodangu arvestamisel on kodumaine turutoodang ja toodang ekspordiks ning vahetarbimise arvestamisel kodumaised tooted ja importtooted deflateeritud eraldi. Ettevõtete sektori toodangu jagamisel eksporditavaks ja kodumaiseks toodanguks on kasutatud tööstustoodete (PRODCOM-i) ja väliskaubanduse informatsiooni. Tootemaksude, kaubanduslike juurdehindluste ja transpordimarginaalide võrdlusaasta maksumäärasid on arvestatud esialgse PKT põhjal. Ka imporditud vahetarbimise osa on arvestatud esialgse PKT põhjal. Et vahetarbimise tegelikke hinnaindeksid ei ole, deflateeritakse vahetarbimist sama toote toodangu- ja impordihinnaindeksiga.

Rahvamajanduse arvepidamises kasutatakse toodangu deflateerimiseks järgmisi hinnaindeksid: kodumaise ja eksporditurgude tööstustoodangu tootjahinnaindeksid tegevusala järgi, teenuste tootjahinnaindeksid (teatavat liiki äriteenuste kohta), tarbijahinnaindeksid kaubarühma järgi, lisakuludega ehitushinnaindeks ja põllumajandussaaduste tootjahinnaindeksid. Kui sobiv tootjahinnaindeks puudub, kasutatakse muid ligikaudseid indikaatoreid, näiteks tarbijahinnaindeksid (THI) või toodangu mahu indikaatoreid.

Turuvälist toodangut arvestatakse valitsemissektoris ja KTKTI sektoris. Kogutoodang leitakse töötajatele makstud hüvitiste, põhivara kulumi, muude tootmismaksude ja vahetarbimise summana. Turuväline toodang eelmise aasta hindades leitakse kogutoodangu ja turutoodangu vahena. Valitsemissektori puhul kasutatakse töötajate hüvitiste ja tootmismaksude ekstrapoleerimiseks võrdlusaasta näitajatest mahuindeksina töötajate arvu muutust. 2001.–2007. aasta valitsemissektori turutoodangu arvestus eelmise aasta hindades tehti PKT põhjal. Alates 2008. aastast deflateeritakse turutoodang toodete kaupa vastava tootja- või tarbijahinnaindeksiga. Varem kasutati turutoodangu puhul kogutoodangu deflaatorit. KTKTI sektori puhul deflateeritakse töötajate hüvitised ja netootmismaksud üldise tarbijahinnaindeksiga.

^a Handbook on price and volume measures in national accounts. (2001). Luxembourg: Office for Official Publications of the European Communities.

^b Euroopa Komisjoni 1998. aasta 30. novembri otsus (98/715/EÜ) ja 2002. aasta 17. detsembri otsus (2002/990/EÜ), milles selgitatakse hindade ja mahtude mõõtmise põhimõtteid rahvamajanduse arvepidamises

Vahetarbimist deflateeritakse esmalt alushindades, kasutades detailset toodete jaotust, ning kodumaiste toodete ja importtoodete vahetarbimist deflateeritakse eraldi:

- kodumaiste toodete vahetarbimine deflateeritakse kodumaise turu tööstustoodangu tootjahinnaindeksitega, tarbijahinnaindeksitega ning põllumajandussaaduste ja teenuste tootjahinnaindeksitega;
- impordi vahetarbimise puhul kasutatakse kaupade deflateerimiseks impordihinnaindekseid või teenuste puhul välisriigi deflaatorit;
- tootemaksud, kaubanduslikud juurdehindlused ja transpordimarginaalid püsivhindades arvutatakse, kohaldades võrdlusaasta maksumäärad jooksva aasta vahetarbimisele püsivhindades.

Enne revideerimist kasutati valitsemissektori vahetarbimise ja lisandväärtuse (v.a põhivara kulum) jooksvate väärtuste komponentide deflateerimiseks töötajate arvu muutust. Kahekordse deflateerimise juurutamisega korrigeeriti vahetarbimise arvestuse metoodikat: töötajate arvu muutuse asemel võeti kasutusele tootja- ja tarbijahinnaindeksid.

Finantsvahenduse tegevusala arvestustes eelmise aasta hindades deflateeriti juba varem toodang ja vahetarbimine eraldi. Praeguse revisjoni käigus täpsustati vaid toodetele rakendatavaid indekseid.

Tarbimismeetodil arvatud SKP komponentide (lõpptarbimiskulutused, kapitali kogumahutus põhivarasse ja väärisesemed, varude muutus ning eksport ja import) arvestus eelmise aasta hindades on 2002.–2007. aasta kohta revideeritud nii nagu tootmismeetodi puhulgi eelmise aasta hindades PKT järgi.

3. Referentsaasta üleviimine 2000. aastalt 2005. aastale

Peale eespool nimetatud revisjonide tõsteti aheldamise meetodil arvatud SKP referentsaasta 2000. aastalt 2005. aastale. Üleminek uuele referentsaastale muutis ahelindekseid ja aheldamise meetodil leitud väärtusi, kuid SKP ja selle komponentide kasv jäi täpselt samaks nagu eelmise referentsaasta puhul.

Referentsaasta edasitõstmise vajadus tulenes peamiselt aheldamise meetodile omasest komponentide liidetamatused, mis tähendab, et üksikute aheldatud absoluutväärtuste summa ei võrdu sama koondnäitajaga. Liidetavus on võimalik ainult referentsaastal ja sellele järgneval aastal ning mida kaugemale referentsaastast, seda enam liidetamatus süveneb. Põhjus on see, et aheldatud väärtused leitakse nii koondnäitaja kui ka iga selle komponendi eraldi aheldamisega.

4. Revisjonide mõju SKP aegreale

Et kõiki eelnimetatud revisjone tehti ühel ajal, saab nende mõju SKP kasvule hinnata vaid koondina.

Tegevusalade ümberklassifitseerimine EMTAK-i 2003. aasta versioonilt 2008. aasta omale muutis majandusüksuste jaotamist tegevusaladesse. Muutused toimusid tegevusalade vahel ja SKP-d jooksevhindades see ei muutnud. Jooksevhindades SKP muutus 2007. aasta PKT ja 2009. aasta EKOMAR-i järgi revideerimise tulemusel –1,3 kuni +1,5 protsenti. 2002.–2006. aasta SKP ei muutunud, sest need aastad olid juba varem jooksevhindades PKT-ga vastavusse viidud.

Tabel 1. Revisjonide mõju jooksevhindades SKP-le, 2002–2010

Aasta	Enne revideerimist, miljonit eurot	Pärast revideerimist, miljonit eurot	Vahe, %
2002	7 776,3	7 776,3	0,0
2003	8 718,9	8 718,9	0,0
2004	9 685,3	9 685,3	0,0
2005	11 181,7	11 181,7	0,0
2006	13 390,8	13 390,8	0,0
2007	15 827,5	16 069,4	1,5
2008	16 106,7	16 304,2	1,2
2009	13 860,8	13 839,6	–0,2
2010	14 500,9	14 305,3	–1,3

Revideerimise tulemusena muutus vahetarbimise osatähtsus toodangus aastatel 2007–2010 jooksevhindades –0,5 kuni +0,6 protsendipunkti ja aastatel 2002–2010 eelmise aasta hindades –0,7 kuni +0,7 protsendipunkti. 2002.–2006. aastal jooksevhindades vahetarbimise osatähtsus toodangus ei muutunud, sest need olid juba varem arvestatud jooksevhindades PKT järgi. Ka eelmise aasta hindades SKP aasta- ja kvartaliarvestus on 2002.–2007. aastal revideeritud eelmise aasta hindades PKT järgi, kuid nendel aastatel muutus vahetarbimise osatähtsus toodangus tegevusalade ja toodete ümberklassifitseerimise ning kahekordse deflateerimise koosmõjul (PKT on arvestatud EMTAK 2003 järgi, kuid avaldatud SKP on revideeritud EMTAK 2008 järgi).

Tabel 2. Kogumajanduse vahetarbimise osatähtsus toodangus jooksevhindades ja eelmise aasta hindades enne ja pärast revideerimist, 2002–2010, %

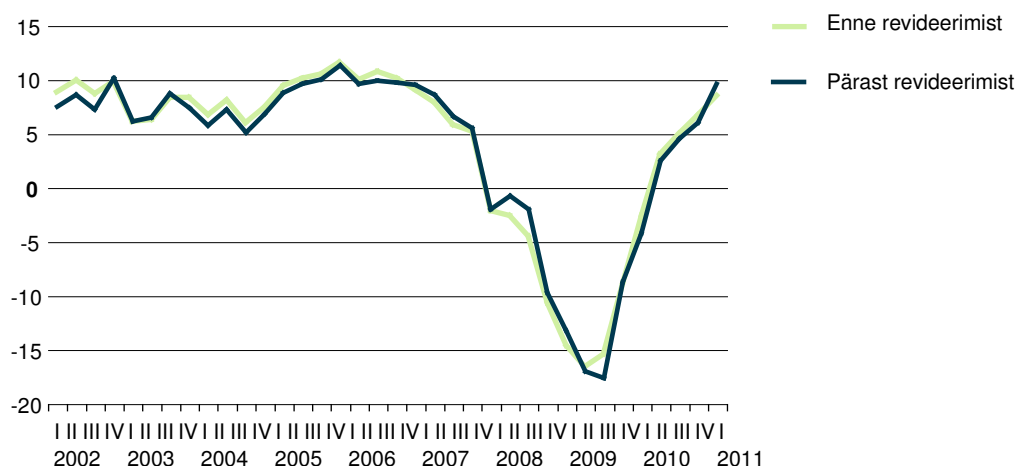
	Jooksevhindades		Eelmise aasta hindades	
	revideerimata	revideeritud	revideerimata	revideeritud
2002	60,2	60,2	60,5	61,0
2003	58,5	58,5	59,5	59,2
2004	59,1	59,1	59,0	59,7
2005	59,2	59,2	59,8	59,9
2006	58,4	58,4	59,2	59,0
2007	57,1	56,8	57,5	57,7
2008	56,6	56,1	56,5	55,8
2009	55,2	55,4	55,7	55,5
2010	56,7	57,3	56,3	56,9

SKP aastate reaalkasvud muutusid revisjonide tulemusel –1,4 kuni +1,4 protsendipunkti. Kokku revideeriti 37 kvartalit – 2002. aasta I kvartalist 2011. aasta I kvartalini. Suurem osa (68%) SKP kvartalite reaalkasvude erinevustest jäi alla ühe protsendipunkti. Üle kahe protsendipunkti suuruseid kasvuerinevusi oli kahes kvartalis – 2008. aasta III kvartalis ja 2009. aasta III kvartalis.

Tabel 3. Revisjonide mõju SKP reaalkasvule, 2002–2010

Aasta	Kasv enne revideerimist, %	Kasv pärast revideerimist, %	Vahe, protsendipunkti
2002	7,9	6,6	–1,4
2003	7,6	7,8	0,2
2004	7,2	6,3	–0,9
2005	9,4	8,9	–0,6
2006	10,6	10,1	–0,5
2007	6,9	7,5	0,6
2008	–5,1	–3,7	1,4
2009	–13,9	–14,3	–0,4
2010	3,1	2,3	–0,8

Joonis 1. SKP kvartalite kasv enne ja pärast revideerimist, 2002–2011, %



Sisemajanduse nõudlus (lõpptarbimiskulutuste, põhivarasse tehtud kapitali kogumahutuse ja varude muutuse summa) jooksevhindades aastatel 2002–2006 ei muutunud. PKT ja EKOMAR-i järgi revideerimisega muutus 2007.–2010. aastal sisemajanduse nõudlus jooksevhindades –0,1 kuni 1,8 protsenti. Kõige enam muutus sisemajanduse nõudlus 2009. aastal (1,8%). Sisemajanduse nõudlus suurenes 2009. aastal peamiselt seetõttu, et revideerimise tulemusel suurenesid kodumajapidamiste lõpptarbimiskulutused. Sisemajanduse nõudluse osatähtsus SKP-s revideerimise tulemusel 2007.–2008. aastal vähenes, kuid 2009.–2010. aastal suurenes.

Tabel 4. Revisjonide mõju sisemajanduse nõudlusele jooksevhindades, 2002–2010

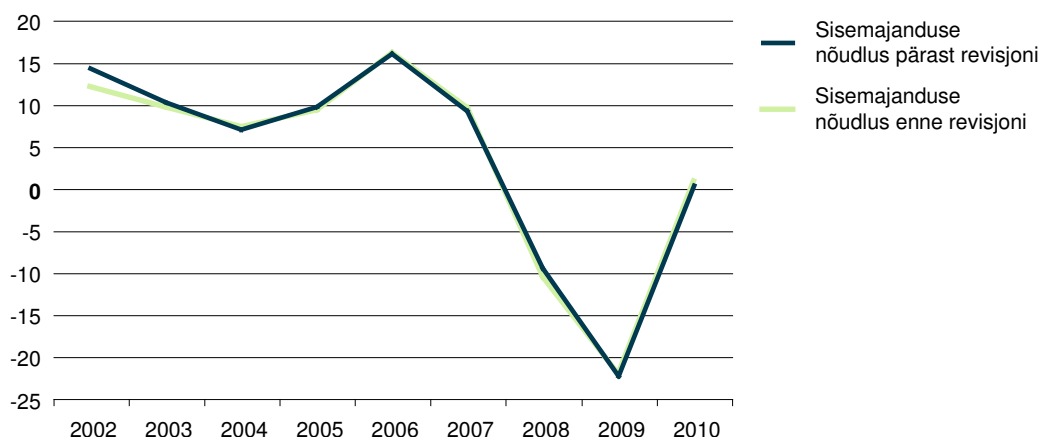
Aasta	Enne revideerimist, miljonit eurot	Pärast revideerimist, miljonit eurot	Vahe, %
2002	8 348,4	8 348,4	0,0
2003	9 371,9	9 371,9	0,0
2004	10 368,6	10 368,6	0,0
2005	11 908,5	11 908,5	0,0
2006	14 762,6	14 762,6	0,0
2007	17 570,4	17 552,6	–0,1
2008	16 778,8	16 949,8	1,0
2009	12 827,6	13 060,4	1,8
2010	13 080,9	13 233,8	1,2

Tabel 5. Sisemajanduse nõudluse osatähtsus SKP-s enne ja pärast revideerimist, 2002–2010

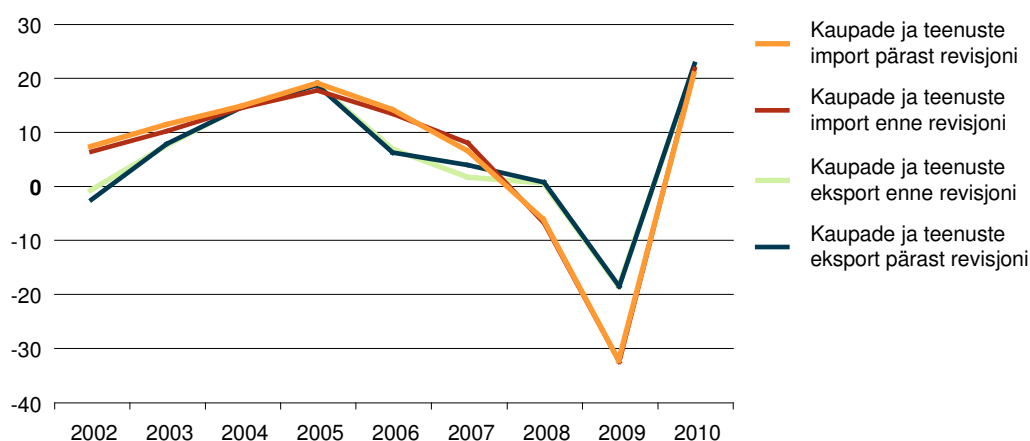
	Enne revideerimist, %	Pärast revideerimist, %	Vahe, protsendipunkti
2002	107,4	107,4	0,0
2003	107,5	107,5	0,0
2004	107,1	107,1	0,0
2005	106,5	106,5	0,0
2006	110,2	110,2	0,0
2007	111,0	109,2	–1,8
2008	104,2	104,0	–0,2
2009	92,5	94,4	1,8
2010	90,2	92,5	2,3

Sisemajanduse nõudluse aastane reaalkasv muutus revisjonide tulemusel –0,6 kuni +2,1 protsendipunkti, kaupade ja teenuste ekspordi aastane reaalkasv –1,6 kuni +2,2 protsendipunkti ning impordi aastane reaalkasv –1,5 kuni +1,4 protsendipunkti.

Joonis 2. Sisemajanduse nõudluse reaalkasv enne ja pärast revisjoni, 2002–2010, %



Joonis 3. Kaupade ja teenuste ekspordi ja impordi reaalkasv enne ja pärast revisjoni, 2002–2010, %



5. Revisjoniga seotud muutused Statistikaameti andmebaasis

SKP kahekordse deflateerimise ja tegevusalade klassifikaatori EMTAK 2008 kasutuselevõtu tõttu ning Statistikaameti andmebaasi mugavamaks kasutamiseks on alates 8. septembrist 2011 andmebaasis kaks andmekogumit. Kõik tabelid avaldati uute näitajatega perioodi 2002 Q1 – 2011 Q2 kohta ja pandi revideerimata näitajate asemele. See tähendab, et ühel ja samal ajal on andmebaasist kättesaadavad revideerimata tabelid aastate 1995–2001 kohta EMTAK 2003 järgi ja revideeritud tabelid 2002.–2011. aasta ja kvartalite kohta EMTAK 2008 järgi. 28. oktoobril avaldatakse revideeritud andmed ka 2000. ja 2001. aasta kohta ja pannakse revideerimata andmete asemele.

Iga tabeli pealkirjas on näha, millise EMTAK-i versiooni järgi see on tehtud.

8. septembril avaldatud rahvamajanduse arvepidamise tabelite formaatides on tehtud järgmised muudatused.

1. RAA11: Sisemajanduse koguprodukt ja kogurahvatulu kroonides, eurodes ja USA dollarites (kvartalid) ja RAA12: Sisemajanduse koguprodukt (sesoonselt ja tööpäevade arvuga korrigeeritud, kvartalid)

Tabelid RAA11 ja RAA12 on ühendatud, sest kajastatavad näitajad on mõlemas põhimõtteliselt samad, ainult et ühes tabelis esitatud andmed on sesoonselt ja tööpäevade arvuga korrigeeritud,

teises mitte. Lisanäitajana on esitatud sesoonselt ja tööpäevade arvuga korrigeeritud kogurahvatulu jooksevhindades. Andmeid USA dollarites enam ei avaldata.

Uue, ühendatud tabeli pealkiri on „RAA012: Sisemajanduse koguprodukt ja kogurahvatulu (kvartalid)“.

2. RAA13: Sisemajanduse koguprodukt ja kogurahvatulu ühe elaniku kohta, kroonides, eurodes ja USA dollarites

Andmeid kroonides ja USA dollarites enam ei avaldata. Uue tabeli pealkiri on „RAA013: Sisemajanduse koguprodukt ja kogurahvatulu ühe elaniku kohta“.

3. RAA14: Kogumajanduse kasutatav tulu, sääst ja netolaenuandmine/-võtmine jooksevhindades kroonides, eurodes ja USA dollarites (kvartalid)

Andmeid kroonides ja USA dollarites enam ei avaldata. Uue tabeli pealkiri on „RAA014: Kogumajanduse kasutatav tulu, sääst ja netolaenuandmine/-võtmine jooksevhindades (kvartalid)“.

4. RAA32: Kapitali kogumahutus põhivarasse ja väärisesemed vara liigi ja tegevusala järgi

Enne revideerimist avaldati andmed EMTAK 2003 järgi 15 tegevusala kaupa (A*17 tase) ja tegevusala A (põllumajandus, jahindus ja metsamajandus) oli avaldatud kahe eraldi tegevusalana. Nüüd avaldatakse andmed EMTAK 2008 järgi 19 tegevusala kaupa (A*21 tase).

Tabeli pealkiri on „RAA062: Kapitali kogumahutus põhivarasse ja väärisesemed vara liigi ja tegevusala (EMTAK 2008) järgi“.

5. RAA41: Lisandväärtus institutsionaalse sektori järgi (kvartalid)

Et PKT-s deflateeritakse kaupu tootvate ja mittefinantsteenuseid pakkuvate ettevõtete ja kodumajapidamiste sektorite eelmise aasta hindades väärtus toodete kaupa ühesuguse indeksiga, siis ei ole võimalik eelmise aasta hindades ja aheldamise meetodil neid kahte sektorit eraldada. Seetõttu ei saa tabelis RAA41 enam aheldamise meetodil avaldada kõiki näitajaid sektoriti ja tabelist on kõrvaldatud järgmised näitajad: aheldatud väärtus, aheldatud väärtuse muutus võrreldes eelmise perioodiga, aheldatud väärtuse muutus võrreldes eelmise aasta sama perioodiga, ahelindeks ja panus SKP kasvu.

Tabelisse on jäänud ainult jooksevhindades näitajad. Samal ajal on lisatud tabelisse järgmised näitajad: peale lisandväärtuse on avaldatud ka toodang, vahetarbimine ja lisandväärtuse komponendid sektoriti. Põhinäitajatele „väärtus jooksevhindades“ ja „osatähtsus lisandväärtuses“ on lisandunud veel „lisandväärtuse osatähtsus toodangus“.

Laiendatud tabeli pealkiri on „RAA044: Toodang, vahetarbimine ja lisandväärtus institutsionaalse sektori järgi (kvartalid)“.

6. RAA42: Lisandväärtus tegevusala järgi (kvartalid)

Enne revideerimist avaldati andmed EMTAK 2003 järgi 29 tegevusala kaupa (A*31 tase) ja tegevusala A oli avaldatud kahe eraldi tegevusalana. Nüüd avaldatakse andmed EMTAK 2008 järgi 19 tegevusala kaupa (A*21 tase).

Tabeli pealkiri on „RAA042: Lisandväärtus tegevusala (EMTAK 2008) järgi (kvartalid)“.

7. RAA43: Toodang, vahetarbimine, lisandväärtus ja lisandväärtuse komponendid tegevusala järgi

Tabel on detailsem, sest avaldatud on andmed nii tegevusala kui ka institutsionaalse sektori järgi. Põhinäitajatele „väärtus jooksevhindades“ ja „osatähtsus tegevusala lisandväärtuses“ on lisandunud veel „lisandväärtuse osatähtsus toodangus“.

Enne revideerimist avaldati andmed EMTAK 2003 järgi 29 tegevusala kaupa (A*31 tase). Nüüd avaldatakse need EMTAK 2008 järgi 19 tegevusala kaupa (A*21 tase).

Täiendatud tabeli pealkiri on „RAA043: Toodang, vahetarbimine ja lisandväärtus tegevusala (EMTAK 2008) ja institutsionaalse sektori järgi“.

8. RAA045: Lisandväärtus tegevusala järgi (EMTAK 2008)

Uus tabel jaotub 36 tegevusala vahel (A*38 tase) kuni aastani 2010.

9. RAA046: Lisandväärtus tegevusala järgi (EMTAK 2008, kahekohaline kood)

Uus tabel on kahenumbrilise koodi järgi jaotatud tegevusaladega. Tabel on avaldatud aastate 2002–2007 kohta, sest need on juba PKT põhjal korrigeeritud.

Tabelite RAA21, RAA31, RAA33 ja RAA34 puhul tekkisid uued tabelid perioodi 2002 Q1 – 2011 Q2 kohta. Revideeritud andmetega tabelite koodid on vastavalt RAA024, RAA061, RAA063 ja RAA064.

Rahvamajanduse arvepidamise lisanäitajad (tööhõive, tootlikkus ja tööjõu ühikukulu)

1. RAL11: Tööhõive residendist tootmisüksustes tegevusala järgi (kvartalid)

Hõivatute, töötatud tundide ja ametikohtade arvu avaldatakse uue EMTAK-i järgi. Kui enne olid need näitajad avaldatud kuue tegevusala kaupa (A*6 tase) EMTAK 2003 järgi, siis alates septembrist avaldatakse tegevusalade jaotust kümne tegevusala kaupa (A*10) EMTAK 2008 järgi.

Tabeli pealkiri on „RAL011: Tööhõive residendist tootmisüksustes tegevusala (EMTAK 2008) järgi (kvartalid)“.

2. RAL13: Tööjõu tootlikkus ja tööjõu ühikukulu (kvartalid)

Tootlikkuse muutust hõivatu ja tunni kohta ning tööjõukulude muutust avaldatakse nagu ennagi kogumajanduse kohta. Et nende näitajate arvutamiseks kasutatakse teiste muutujate hulgas ka SKP-d jooksevhindades, SKP aheldatud väärtust ja töötajate hüvitisi, mis olid revideeritud perioodi 2002 Q1 – 2011 Q2 kohta, siis muutuvad tootlikkuse ja tööjõu ühikukulu näitajad. Revideeritud andmetega tabeli kood on RAL013.

Allikad

Dedegkajeva, Iljen. (2011). Pakkumise ja kasutamise tabelid eelmise aasta hindades. – Eesti Statistika Kvartalikirj, nr 2. Tallinn: Statistikaamet, lk 113–118.

Eesti majanduse tegevusalade klassifikaator EMTAK 2008. (2008). Tallinn: Statistikaamet.

Euroopa Komisjoni 1998. aasta 30. novembri otsus nr 98/715/EÜ ja 2002. aasta 17. detsembri otsus nr 2002/990/EÜ.

European System of Accounts. (1996). Luxembourg: Office for Official Publications of the European Communities.

Handbook on price and volume measures in national accounts. (2001). Luxembourg: Office for Official Publications of the European Communities.

Lisa 1. Pakkumise ja kasutamise tabeli formaat

Pakkumine							Kasutamine							
TTK 2008	Toodang	Import	Margi- naalid	Neto- toote- maksud	Kokku	Vahe- tarbi- mine	Lõpptarbimiskulutused			Kapitali koguma- hutus põhi- varasse	Varude muutus	Vääris- esemete muutus	Eksport	Kokku
							Kodu- maja- pida- mised	Valit- semis- sektor	KTKTI					

Tooted

...

KOKKU