

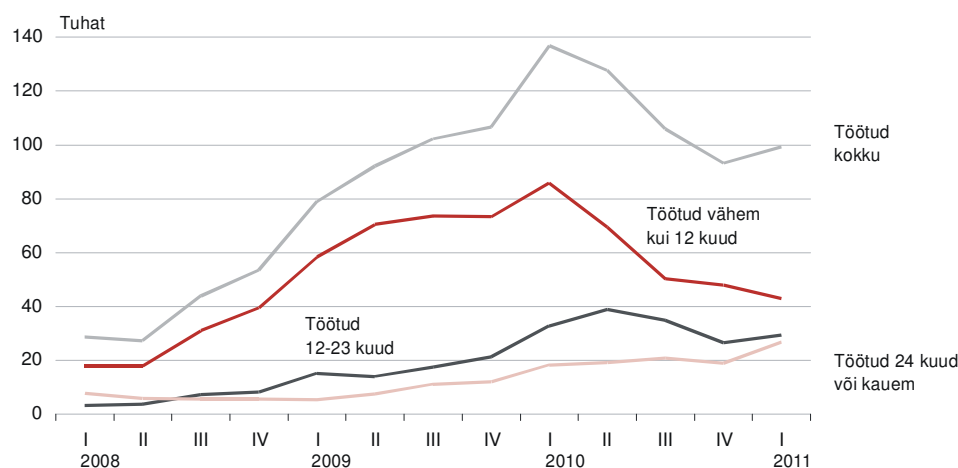
## Pikaajaline töötus kasvas

**Töötuid oli 2011. aasta I kvartalis 99 000 ja töötuse määr 14,4%, teatab Statistikaamet. Üle poole töötutest on pikaajalised töötud, kes on tööta olnud aasta või kauem.**

Eelmisel aastal kiiresti vähenema hakanud töötus tänavu I kvartalis veidi kasvas. Tööjõu-uuringu andmetel põhinev töötute hinnanguline arv, mis IV kvartalis vähenes 93 000-ni, kasvas tänavu I kvartalis 6000 võrra. 2010. aasta alguses 19,8%-ni tõusnud töötuse määr vähenes aasta lõpus 13,6%-ni, tänavu aasta alguses tõusis aga 14,4%-ni.

I kvartalis kasvas pikaajaline töötus. Pikaajaliste töötute arv tõusis 56 000-ni, neist 27 000 oli tööd otsinud koguni kaks aastat või kauem (väga pikaajalised töötud). Pikaajaliste töötute osatähtsus töötute hulgas kasvas I kvartalis 57%-ni. Samal ajal alla aasta tööta olnute arvu vähenemine jätkus. Aastaga on nende arv vähenenud kaks korda — 86 000-st 43 000-ni.

### Töötud töötusperioodi kestuse järgi, I kvartal 2008 – I kvartal 2011



Tööga hõivatuid oli I kvartalis 591 000, mis on 2000 ehk 0,3% vähem kui eelmises kvartalis. 2010. aasta I kvartaliga võrreldes oli hõivatuid 38 000 ehk 6,8% rohkem. Aastaga on tööhõive kasvanud enamikul tegevusaladel. Kõige rohkem mõjutasid hõive kasvu töötlev tööstus ja ehitus, kus 2010. aasta I kvartaliga võrreldes oli hõivatuid vastavalt 22 000 ja 9000 rohkem.

Võrreldes 2010. aasta IV kvartaliga kasvas töötus veidi tööhõive vähenemise tõttu, peamiselt aga rahvastiku majandusliku aktiivsuse suurenemise tõttu. 15–74-aastasi mitteaktiivseid inimesi oli tänavu I kvartalis 339 000, mis on 9000 vähem kui eelmises kvartalis. Mitteaktiivsete hulgas vähenes õppijate, koduperenaiste ja pensioniealiste arv, sest tööturu olukorra paranemine on neid innustanud tööd otsima. Õppijate arv väheneb lisaks ka õppimisealiste noorte arvu vähenemise tõttu. Heitunud ehk tööotsingutest loobunud oli I kvartalis alla 10 000, mis on samuti veidi vähem kui eelmises kvartalis.

Töötuse määr on töötute osatähtsus tööjõus (hõivatute ja töötute summa). Hinnangud põhinevad tööjõu-uuringu andmetel. Statistikaamet korraldab tööjõu-uuringut 1995. aastast ja igas kvartalis osaleb selles 5000 inimest. Tööjõu-uuringut korraldavad statistikaorganisatsioonid harmoneeritud metoodika alusel kõigis Euroopa Liidu riikides.

Täpsem teave:

Ülle Pettai  
 Juhtivstatistik  
 Sotsiaaluuringute talitus  
 Statistikaamet  
 Tel 6258 475

Detailsemad andmed on avaldatud statistika andmebaasis (<http://www.stat.ee/andmebaas>).