

Ehitus kasvas I kvartalis kolmandiku

Eesti ehitusettevõtted ehitasid 2011. aasta I kvartalis Eestis ja välisriikides eelmise aasta sama kvartaliga võrreldes 34% rohkem, sealhulgas Eestis 29% rohkem, teatab Statistikaamet.

I kvartalis ehitati omal jõul 264 miljoni euro (4,1 miljardi krooni) eest — hooneid 176 miljoni ja rajatisi 88 miljoni euro eest (vastavalt 2,7 ja 1,4 miljardi krooni eest). Eelmise aasta sama kvartaliga võrreldes suurenes hoonete ehitamine ligi 40% ja rajatiste ehitamine enam kui neljandiku. Ehitusmahtude suure kasvu taga on eelkõige 2010. aasta madal võrdlusbaas, kui ehitusturg oli oma suurimas madalseisus. Vaatamata 2011. aasta I kvartali suurtele kasvunumbritele on ehitusmahud jõudnud 2004. aasta I kvartali tasemele. Kui viimastel aastatel on ehitusturgu vedanud põhiliselt infrastruktuuriobjektide ehitus, siis nüüd on renoveerimiseks loodud soodustingimuste tõttu elavnenud ka hoonete ehitus.

Välisriikide ehitusmaht suurenes eelmise aasta I kvartaliga võrreldes 71%. Sealne kasv tulenes põhiliselt hooneehitustöödest. Välisriikidesse tehtud ehitusmahtude osatähtsus kogu ehitusmahus oli I kvartalis 15%.

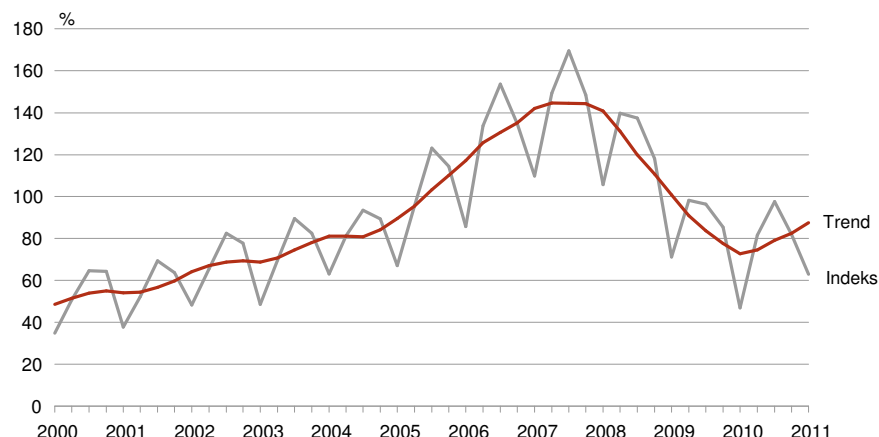
Võrreldes eelmise aasta IV kvartaliga suurenes ehitusmaht sesoonselt ja tööpäevade arvuga korrigeeritud andmete põhjal 14%.

Ehitisregistri andmetel lubati 2011. aasta I kvartalis kasutusse 366 uut eluruumi, s.o ligi kaks korda vähem kui aasta varem samal ajal. Üle poole valminud eluruumidest asus ühepere-, kahepere või ridaelamus. Enim valmis uusi eluruumi Tallinna lähiümbruse valdades. Vaatamata tarbija hinnatundlikkusele on hea asukoha ja kvaliteediga eluruumide järele nõudlus järjest kasvanud. 2011. aasta I kvartalis väljastati ehitusluba 990 eluruumi ehitamiseks, mis ületab nii eelmises kvartalis kui ka eelmise aasta I kvartalis ehitusloa saanud eluruumide arvu. Eelistatuim elamutüüp oli korterelamu.

Kasutusse lubati 143 mitteelamut kasuliku pinnaga 72 000 ruutmeetrit. Enim lisandus uut transpordi-, põllumajandus- ja tööstushoonetepinda. 2010. aasta I kvartaliga võrreldes vähenes nii kasutusse lubatud mitteelamute pind kui ka kubatuur.

Ehitusmahuindeks ja selle trend, I kvartal 2000 – I kvartal 2011

(2005. aasta kvartalite keskmine = 100)



Täpsem teave:

Merike Sinisaar
Juhtivstatistik
Tööstus-, ehitus- ja energiastatistika talitus
Statistikaamet
Tel 625 9291

Detailsemad andmed on avaldatud statistika andmebaasis (ehitustööd http://www.stat.ee/sab-uuendus?db_update_id=8382 ja ehitusmahuindeks http://www.stat.ee/sab-uuendus?db_update_id=8380).