

## 2011. AASTA RAHVA JA ELURUUMIDE LOENDUSE VÄLJUNDI TARBIJAUURING

### Eesmärk

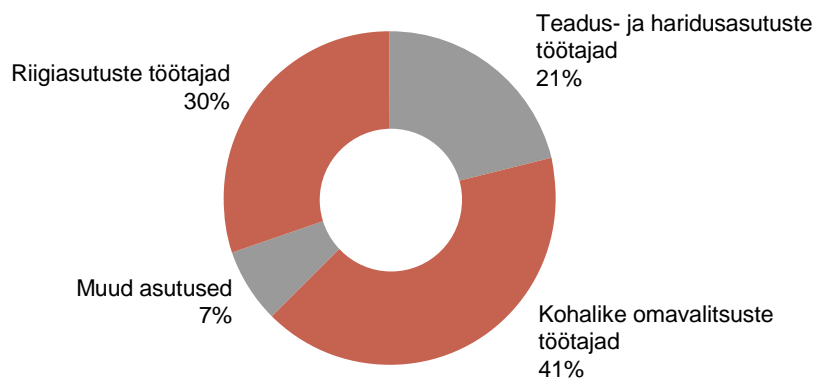
Uuringu eesmärk oli koguda tarbijate ettepanekuid 2011. aasta rahva ja eluruumide loenduse (edaspidi REL 2011) väljundi arendamiseks ning selgitada, milliseid andmetabeleid ning kaardirakenduse funktsioone vajatakse enim.

### Uuringu taust

Uuring korraldati veebiküsitlusena 16.06–01.08.2011. E-kiri üleskutsega uuringus osaleda saadeti välja ligi 800 meiliaadressile. Veebiankeedis oli üksteist küsimust. Kaks suuremat küsimuste rühma puudutasid loendustulemuste väljundtabeleid ja kaardirakendusi. Osa küsimustest võimaldas lisada oma kommentaari või ettepaneku.

Vastajad jagunesid järgmiselt:

Kohalike omavalitsuste töötajad	34	41%
Riigiasutuste töötajad	25	30%
Teadus- ja haridusasutuste töötajad	17	21%
Muud asutused	6	7%
<b>Kokku</b>	<b>82</b>	<b>100%</b>

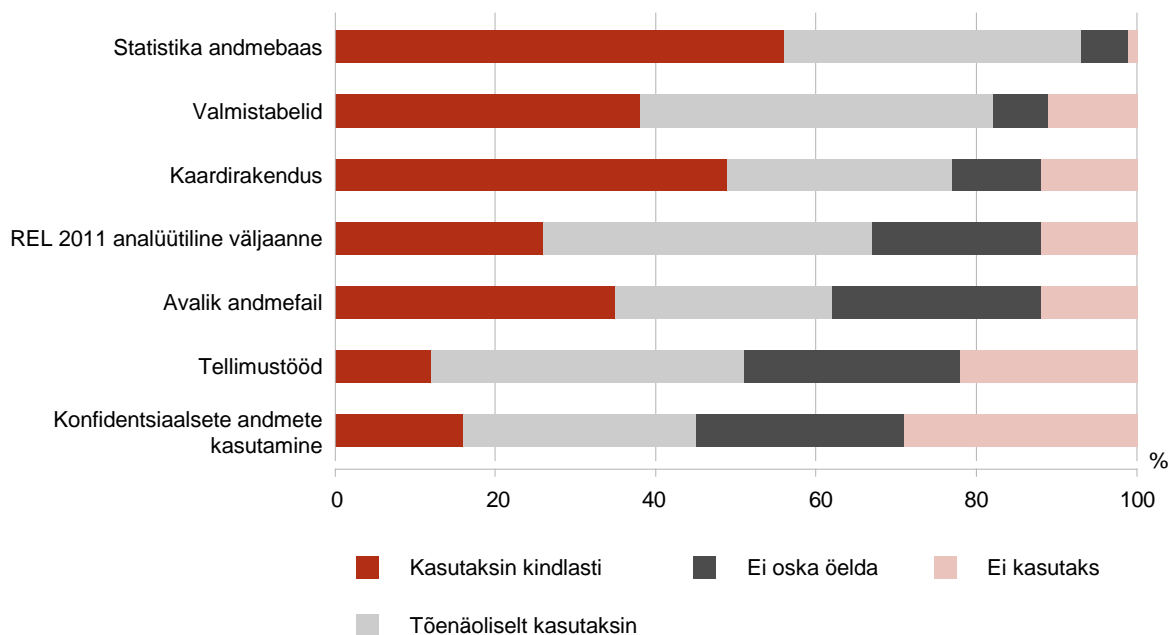


### Kokkuvõte

#### Eelistused loendustulemuste kasutamisel

Enamik vastajaist (90%) eelistab kasutada loendustulemusi statistika andmebaasis. Järgmisena nimetati valmistabeleid, kaardirakendust, analüütilist väljaannet ja avalikku andmefaili, mida tarvitaks 60–80% vastajatest. Teistest kanalitest mõnevõrra vähem avaldati huvi tellimustööde vastu, mida kasutaks vajadusel ligi 50% vastajatest. Teaduslikel eesmärkidel konfidentsiaalsete andmete kasutamise teenus on lepingu alusel kättesaadav vaid teadus- ja arendustegevusega seotud juriidilistele isikutele, mistõttu on selle teenuse tarvitajate hulk ootuspäraselt väikseim – alla poole vastanuist. Ligi kolmandik vastajaist seda teenust ei kasutaks.

Joonis 1. Eelistused loendustulemuste kasutamisel

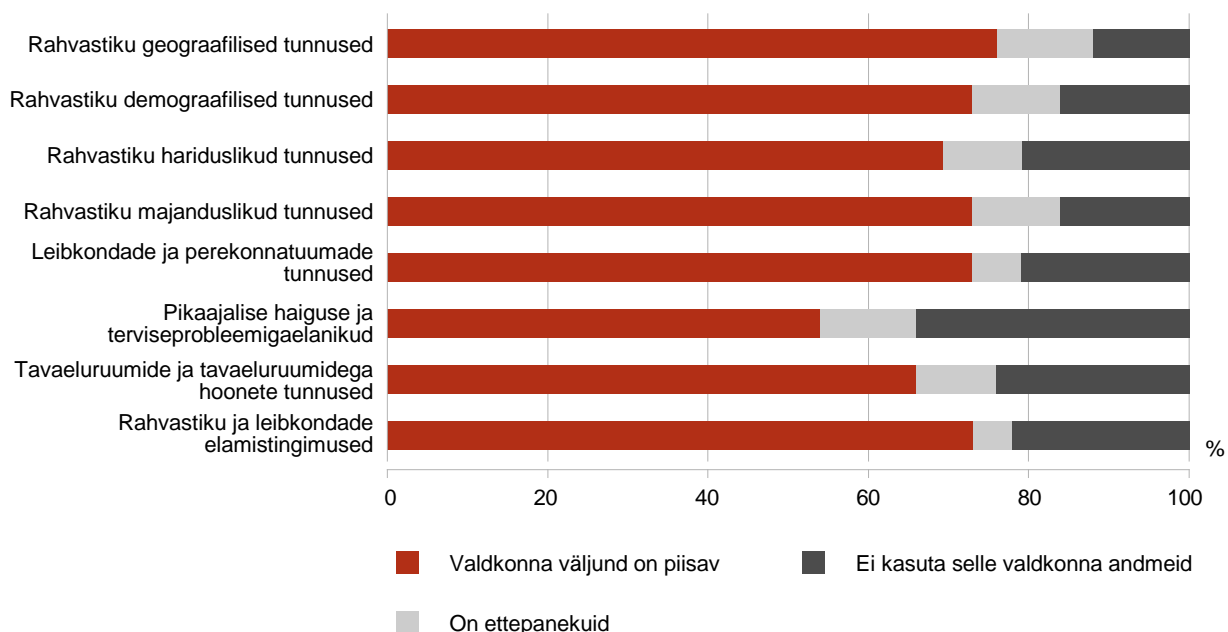


### Ettepanekud REL 2011 väljundtabelite loetelu täiendamiseks

Vastajad pidasid kavandatud väljundtabeleid üldjuhul piisavaks ning ettepanekuid tabelite täiendamiseks tuli vähe – olenevalt valdkonnast vaid 5–12% vastajatelt. Kõige vähem tehti ettepanekuid rahvastiku ja leibkondade elamistingimuste tabelite täiendamiseks. Enim ettepanekuid tehti tabelite kohta, mis käsitlevad rahvastiku geograafilisi tunnuseid ning pikaajalise haiguse ja terviseprobleemiga elanikkonda. Samas kasutab viimatimainitud valdkonna andmeid kõige vähem inimesi.

Uuriti ka tarbijate rahulolu REL 2011 andmete avaldamise järjekorraga – st millises järjestuses valdkondade väljundtabeleid näha soovitakse. Kavandatud on avaldada esmajärjekorras andmed rahvastiku geograafiliste ja demograafiliste tunnuste kohta, mida pidas sobivaks 68% vastajatest. Vaid 7% vastajaist ei olnud avaldamisjärjekorraga rahul ning soovisid seda muuta, ligi neljandik vastajaist ei osanud selles küsimuses seisukohta võtta.

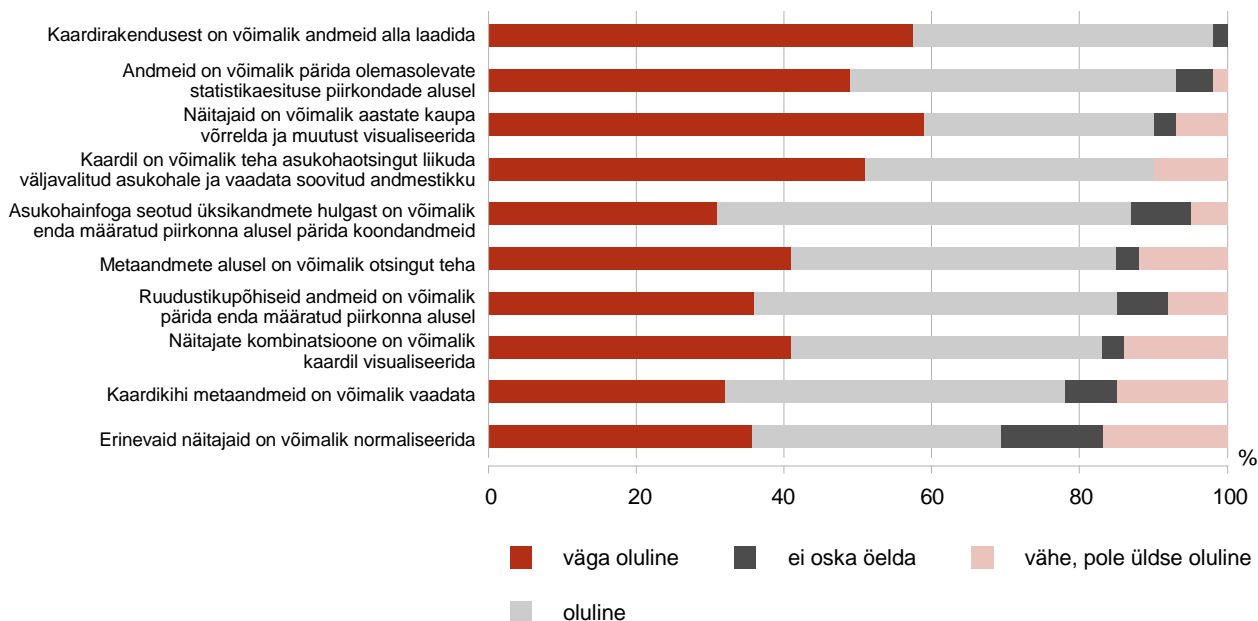
Joonis 2. Ettepanekud REL 2011 väljundtabelite loetelu täiendamiseks



## Rahva ja eluruumide loenduse kaardirakendus

Enamik vastajaid (72%) sooviks kasutada REL 2011 andmeid veebirakenduses, kus neil on võimalus ise kaarte genereerida ja ruumilisi infopäringuid teha. Kaardirakendust ei kasuta vaid 6%, viiendik vastajaist ei osanud oma seisukohta öelda.

Veebikaardirakenduse funktsioonidest peeti kõige olulisemaks andmete allalaadimise võimalust (98% vastajatest). Tähtsuseti teisena (93%) toodi välja võimalus andmete pärimiseks olemasolevate statistikaesituse piirkondade alusel ning seejärel (90%) võimalus näitajaid aastate kaupa võrrelda, muutust visualiseerida ning kasutada asukohaotsingut koos soovitud andmestiku vaatamisega. Vähemolulistest funktsioonidena toodi välja metaandmete vaatamine ja näitajate normaliseerimine.



Lisaks REL 2011 andmetele võiksid tarbijate arvates veebikaardirakenduse kaudu kättesaadavad olla ka teiste statistikavaldkondade näitajad. Kõige enam (93%) nimetati rahvastikunäitajaid, millele järgnesid tööjõu-, majandus-, keskkonna- ja hoonete näitajad. Mõnevõrra vähem tähtsustatakse kinnisvara- ja põllumajandusnäitajad.

