

Kasv ettevõtlussektoris jätkub aeglasemas tempos

Ettevõtlussektori müügitulu, kulud ja kogukasum suurenesid 2012. aasta I kvartalis nii eelmise kvartali kui ka eelmise aasta sama kvartaliga võrreldes, teatab Statistikaamet. Samas muudab eelmise aasta kõrge võrdlusbaas kasvutempo aeglasemaks.

Ettevõtteed müüsid 2012. aasta I kvartalis kaupu ja teenuseid 10,6 miljardi euro eest, mis oli 12% rohkem kui aasta tagasi samal ajal. Kogu ettevõtluse müügitulus kõige suuremat osatähtsust omavate kaubandus-, töötleva tööstuse ning veondus- ja laondusettevõtete müügitulu kasvas vastavalt 14%, 3% ja 11%.

2012. aasta I kvartalis suurenes sesoonselt korrigeeritud müügitulu eelmise kvartaliga võrreldes 4%. Mullu samal ajal oli müügitulu kvartalikasv 7%.

Ettevõtete kulud suurenesid 2011. aasta I kvartaliga võrreldes 12%, sealhulgas tööjõukulud 13%. Tööga hõivatud isikute ja töötatud tundide arv suurenes vastavalt 5% ja 6%. Tööjõukulude osatähtsus puhtas lisandväärtuses kasvab. See on ühtlustanud ka tootlikkuse näitajate kasvu. Ettevõtlussektori tunnitootlikkus puhta lisandväärtuse alusel (puhas lisandväärtus jagatud töötundide arvuga) suurenes 8% ja ettevõtete keskmine tööjõukulu tunnis 6%. Eelmise aasta I kvartalis suurenesid samad näitajad vastavalt 20% ja 4%.

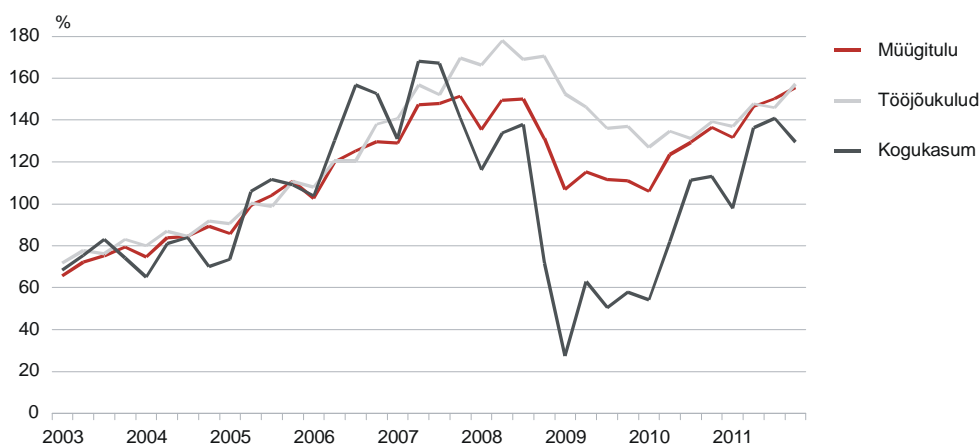
Ettevõtlussektori kogukasum oli 627 miljonit eurot, mis oli 17% suurem kui 2011. aasta I kvartalis ja jäi sesoonselt korrigeeritud andmetel IV kvartali tasemele. Suurima panuse kogukasumi juurdekasvu andsid ehituse, kinnisvara ja jaekaubandusega tegelevad ettevõtteed.

Ettevõtlussektori kogukasumis suurima osatähtsusega töötleva tööstuse kasum vähenes eelmise aasta I kvartaliga võrreldes 12%. Töötleva tööstuse kasumi muutusi mõjutas eelkõige elektroonikatööstuse kasumi vähenemine.

Eesti Konjunkturiinstituudi avaldatav Eesti ettevõtjate ja tarbijate kindlustunnet kajastav majandusosalduindeks näitas I kvartalis väikest tõusu. Samas on see võrreldes eelmise aasta I kvartaliga, mil näitaja oli viimaste aastate kõrgeim, tunduvalt vähenenud.

Ettevõtete investeerimisaktiivsus püsib. Ettevõtteed investeerisid 2012. aasta I kvartalis 506 miljonit eurot, mis oli 1% rohkem kui eelmise aasta samal ajal. Investeeringud peamiselt masinatesse ja seadmetesse. Suuremad investeerijad olid energia-, töötleva tööstuse ja kaubandusettevõtteed, kes tegid kokku ligi poole ettevõtete koguinvesteeringutest. Võrreldes eelmise aasta I kvartaliga vähenesid investeeringud transpordivahenditesse ja arvutitesse.

Ettevõtlussektori müügitulu, tööjõukulud ja kasum, I kvartal 2003 – I kvartal 2012
 (2005. aasta kvartalite keskmine = 100)



Täpsem teave:

Merike Sinisaar

Juhtivstatistik

Tööstus-, ehitus- ja energiastatistika talitus

Statistikaamet

Tel 625 9291

Detailsemad andmed on statistika andmebaasis (investeeringud

http://www.stat.ee/sab-uuendus?db_update_id=11200, tootlikkus

http://www.stat.ee/sab-uuendus?db_update_id=10961, tulud, kulud,

kasum http://www.stat.ee/sab-uuendus?db_update_id=11025).