

PÕLLUMAJANDUSE TRENDID JA HETKESEIS 2010. AASTA LOENDUSE ANDMETEL

Eve Valdvee, Andres Klaus

2010. aasta sügisel toimus Eestis põllumajandusloendus, mis oli arvult kuues iseseisvas Eesti Vabariigis ja teine pärast taasiseseisvumist.

Põllumajandusloendused on nagu ajaloolised versta-postid, mis näitavad põllumajanduse hetkeseisu ja võimaldavad analüüsida vahepeal toimunud muutusi.

Põllumajandusloendusi korraldatakse enamikus maailma riikides ja juba eelmise sajandi esimesest poolest alates on neid püütud ka rahvusvaheliselt koordineerida. Kui esimesel neljal Eesti põllumajandusloendusel (aastatel 1919, 1925, 1929 ja 1939) püüti järgida Rahvusvahelise Põllumajandusinstituudi ülemaailmseid soovitusi, siis alates 2001. aastast on lähtutud Euroopa Liidus (EL) kokku lepitud meetodikast, mis on vastavuses ka rahvusvahelise Toidu- ja Põllumajandusorganisatsiooni (FAO) suunistega. Kui Eesti 2001. aasta põllumajandusloendus korraldati veel traditsioonilise paberankeetidega küsitlusloendusena, siis 2010. aasta loendus oli esimene, kus põhiosa andmeid koguti elektrooniliselt ja kasutati kõiki registrites olemas olevaid andmeid. Kõigis EL-i riikides 2010. aastal korraldatud põllumajandusloenduste tulemused avaldab Eurostat 2012. aasta lõpus ja 2013. aasta alguses, praegu on võimalik kasutada esialgseid tulemusi majapidamiste arvu ja kasutatava põllumajandusmaa kohta. Eesti põllumajandusloenduse tulemused on juba kõigile kättesaadavad Statistikaameti koduleheküljel.

Muutused võrreldes eelmise põllumajandusloendusega

2010. aasta põllumajandusloenduse tulemused kinnitasid jätkuvat trendi, kus majapidamiste arv ja põllumajanduslik tööjõud vähenevad kiiresti, tootmise mahud aga mitte oluliselt.

Tabel 1. Põllumajanduse põhinäitajad 2001–2010

Table 1. Key variables of agriculture, 2001–2010

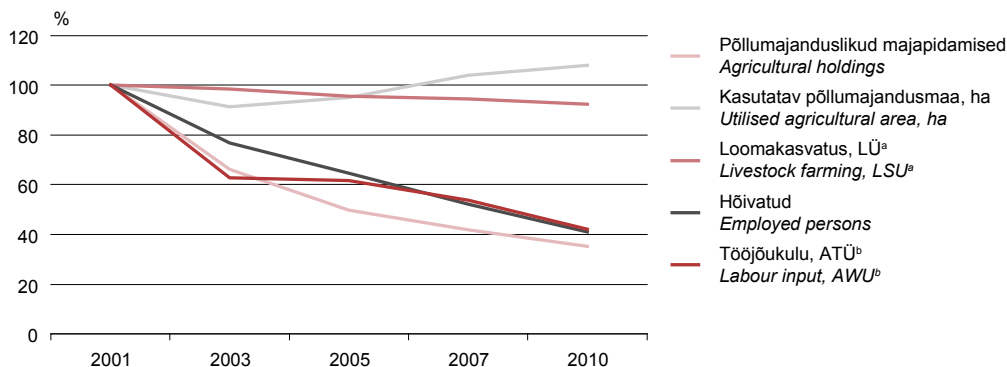
	2001	2003	2005	2007	2010	
Põllumajanduslikud majapidamised	55 748	36 859	27 747	23 336	19 613	<i>Agricultural holdings</i>
Kasutatav põllumajandusmaa, ha	871 213	795 640	828 926	906 833	940 930	<i>Utilised agricultural area, ha</i>
Loomakasvatus, LÜ ^a	330 948	326 260	316 060	313 200	306 283	<i>Livestock farming, LSU^a</i>
Hõivatuid	140 643	107 953	90 849	73 343	57 836	<i>Employed persons</i>
Tööjõukulu, ATÜ ^b	59 722	37 520	36 900	32 067	25 116	<i>Labour input, AWU^b</i>

^a LÜ – loomühik

^b ATÜ – aasta tööühik

^a LSU – livestock unit

^b AWU – annual work unit

Joonis 1. Põhinäitajate suhteline muutus 2001–2010 (2001 = 100%)
Figure 1. Relative change in key variables, 2001–2010 (2001 = 100%)

^a LÜ – loomühik

^b ATÜ – aasta tööühik

^a LSU – livestock unit

^b AWU – annual work unit

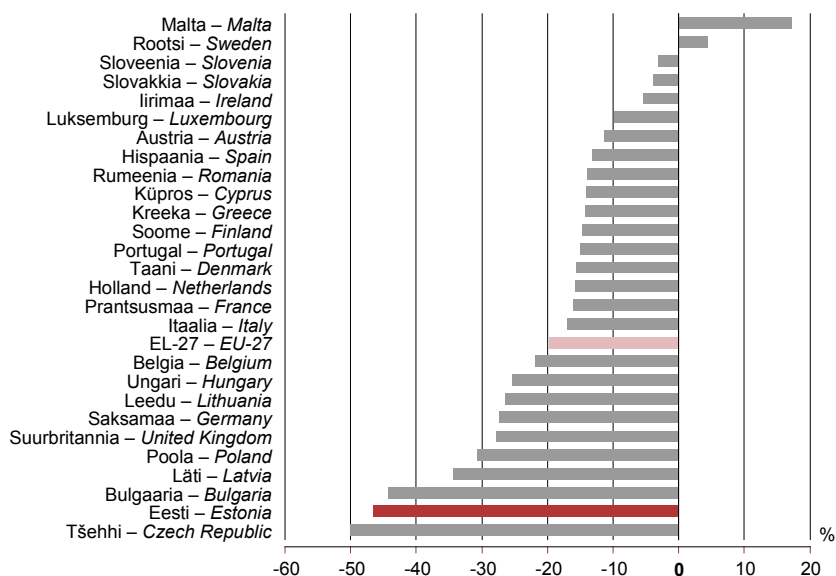
Põllumajanduslike majapidamiste arv on võrreldes eelmise põllumajandusloenduse andmetega vähenenud 65% võrra ehk igast kolmest põllumajanduslikust majapidamisest kaks on tegevuse lõpetanud. Kasutatava põllumajandusmaa pindala on küll 8% võrra suurenenud (peaaegu 941 000 hektarini), kuid oluline osa selles on hooldatava püsirohumaa pinna suurenemisel (hõlmas 2010. aastal 12% kasutatavast põllumajandusmaast). Ehkki hooldatavalt püsirohumaalt ei saada põllumajandustoodangut, on sel oluline tähtsus maastike korrashoiul. Loomakasvatus on vähenenud 7%, millest olulise osa annab veisekasvatuse kadumine väikestes majapidamistes. Seda kompenseerib osaliselt seakasvatuse suurenemine 13% võrra. Nii põllumajanduses hõivatute arv kui ka tööjõukulu on vähenenud proportsionaalselt majapidamiste arvu vähenemisega ligemale 60% (joonis 1).

Muutused Euroopa Liidu riikide põllumajanduses

Eesti põllumajanduslike majapidamiste arvu vähenemine ei ole Euroopa Liidus siiski haruldane. See on väheste eranditega trend kogu Euroopas. Võrreldavad andmed majapidamiste arvu ja põllumajandusmaa suuruse kohta on EL-27 riikide kohta kättesaadavad alates 2003. aastast.

EL-is keskmiselt on majapidamiste arv seitsme aastaga vähenenud 20%, Eestis 47%, mis on Eurostati andmetel suurim vähenemine EL-is (Tšehhi, Saksamaa ja Suurbritannia kahe perioodi andmed ei ole võrreldavad majapidamiste minimaalse lävendi muutuse tõttu) (joonis 2).

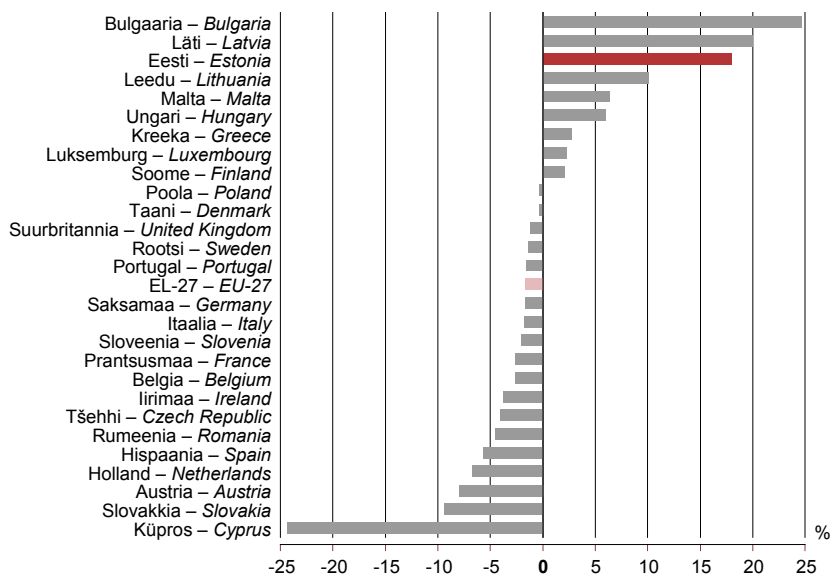
Kasutatava põllumajandusmaa pind püsib EL-is jätkuvalt 170 miljoni hektari piires (vähenemine ligikaudu 2%). Eesti on üks neist üheksast riigist, kus vaatamata sellele, et majapidamiste arv on vähenenud, on põllumajandusmaa pind suurenenud – võrreldes 2003. aastaga 18%. Rohkem kui Eestis on põllumajandusmaad lisandunud vaid Lätis ja Bulgaarias (joonis 3).

Joonis 2. Majapidamiste arvu suhteline muutus Euroopa Liidu riikides, 2003–2010^a**Figure 2. Relative change in the number of holdings in the EU Member States, 2003–2010^a**

^a Iirimaa, Slovakkia ja Kreeka ei ole 2010. aasta esialgseid andmeid veel avaldanud ja nende puhul on kasutatud 2007. aasta põllumajanduse struktuuriuuringu tulemusi.

^a Ireland, Slovakia and Greece have not yet published the preliminary results for 2010 and the results of the 2007 Farm Structure Survey have been used for them.

Allikas/Source: Eurostat

Joonis 3. Kasutatava põllumajandusmaa pinna suhteline muutus Euroopa Liidu riikides, 2003–2010**Figure 3. Relative change in the size of utilised agricultural area in the EU Member States, 2003–2010**

Allikas/Source: Eurostat

Põllumajanduslike majapidamiste struktuur Eestis

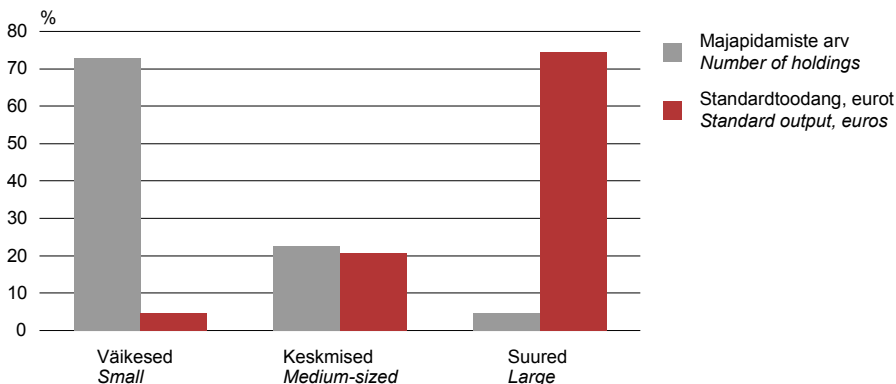
Euroopa Liidus ei ole ühest määratlust majapidamiste jagunemises suurteks, keskmisteks ja väikesteks. Majapidamisi jagatakse suurusklassidesse kas põllumajandusmaa või standardtoodangu suuruse järgi. Standardtoodang on põllumajandustoodangu väärtus keskmistes hindades, mis ühendab rahalises väärtuses taimekasvatuse ja loomakasvatuse ning iseloomustab seetõttu majapidamise suurust paremini. Alljärgnevas on väikeseks liigitatud majapidamised, kus standardtoodangu väärtus on alla 8000 euro, keskmiseks 8000 – 100 000-eurose standardtoodanguga ja suureks vähemalt 100 000-eurose standardtoodanguga majapidamised.

Tabel 2. Põllumajanduslike majapidamiste struktuur majapidamise suuruse järgi, 2010
Table 2. Structure of agricultural holdings by size of holding, 2010

	Kokku <i>Total</i>	Väikesed <i>Small</i>	Keskised <i>Medium-sized</i>	Suured <i>Large</i>	
Majapidamiste arv	19 613	14 293	4 427	893	<i>Number of agricultural holdings</i>
Standardtoodang, tuhat eurot	594 584	28 884	122 420	443 280	<i>Standard output, thousand euros</i>

Joonis 4. Majapidamiste arvu ja standardtoodangu osatähtsus majapidamise suuruse järgi, 2010

Figure 4. Share of holdings and share of standard output by size of holding, 2010



Põllumajandusloenduse andmetel andsid kolmveerandi kogu riigi põllumajandustoodangust veidi vähem kui 900 suurt majapidamist. Samal ajal on ligi kolmveerand majapidamistest väikemajapidamised, kes annavad ainult 5% põllumajandustoodangust (joonis 4). 3500 põllumajanduslikku majapidamist tegelikult põllumajandussaadusi ei tooda ning tegeleb põllumajandusmaa heas põllumajanduslikus ja keskkondlikus korras hoidmisega. Selline jaotus näitab põllumajandustootmise kõrget kontsentratsiooni.

Taime- ja loomakasvatus

Suurte majapidamiste valduses on 55% põllumajandusmaast ja 83% loomakasvatusest. Samal ajal on väikestes majapidamistes ainult 15% põllumajandusmaast ja 3% loomakasvatusest. Seega on loomakasvatuses kontsentratsioon isegi kõrgem kui taimekasvatuses. Vähemalt 100-pealistes veisekarjades peetakse juba 77% veistest ja vähemalt 1000-pealistes seakarjades 95% sigadest.

Kasutuses olevast põllumajandusmaast on ainult 40% omanike kasutuses, ülejäänul on kas rendile võetud või tasuta kasutusse saadud. Suurtes majapidamistes on rendimaa osatähtsus veelgi suurem – omanduses on ainult 30% maast. Ettevõtetele (juriidilistele isikutele) kuuluvate põllumajanduslike majapidamiste omanikud on peamiselt Eesti elanikud. Välisriigi ettevõtjatele kuuluva sajakonna põllumajandusliku majapidamise valduses on vaid 4% Eesti põllumajandusmaast, kuid 6% veise-, 40% sea- ja 76% linnukasvatusest.

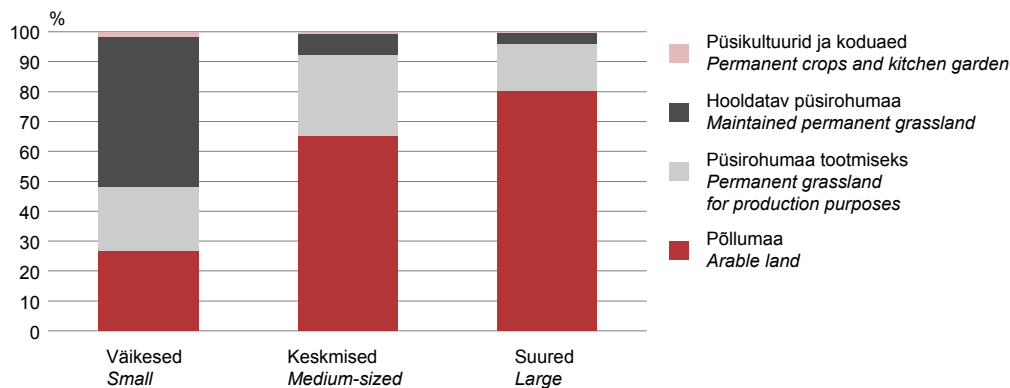
Tabel 3. Põllumajandusmaa kasutus majapidamise suuruse järgi, 2010

Table 3. Use of agricultural area by size of holding, 2010
(hektarit – hectares)

	Kokku <i>Total</i>	Väikesed <i>Small</i>	Keskised <i>Medium-sized</i>	Suured <i>Large</i>	
Kasutatav põllumajandusmaa	940 930	137 735	281 086	522 109	<i>Utilised agricultural area</i>
Põllumaa	640 038	36 836	183 735	419 467	<i>Arable land</i>
tera- ja kaunvili	282 462	9 883	77 394	195 185	<i>cereals</i>
kartul	6 106	1 563	2 334	2 209	<i>potatoes</i>
tehnilised kultuurid	99 335	1 044	23 534	74 757	<i>industrial crops</i>
söödakultuurid	206 121	13 437	61 005	131 678	<i>forage crops</i>
Püsikultuurid	3 121	858	1 498	766	<i>Permanent crops</i>
Püsirohumaa tootmiseks	186 637	29 336	75 633	81 668	<i>Permanent grassland for production purposes</i>
Hooldatav püsirohumaa	109 428	69 378	19 872	20 178	<i>Maintained permanent grassland</i>
Koduaed	1 706	1 327	349	30	<i>Kitchen garden</i>

Joonis 5. Kasutatava põllumajandusmaa struktuur, 2010

Figure 5. Structure of utilised agricultural area, 2010

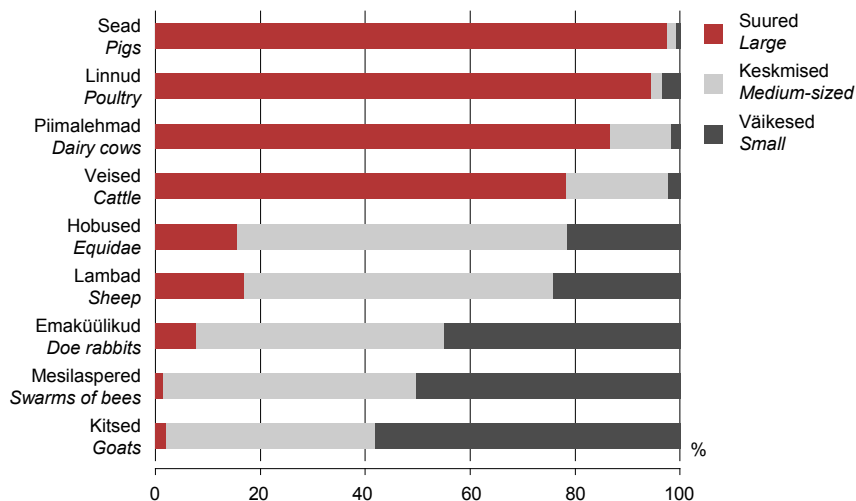


Kui suurtes majapidamistes on põllumaa osatähtsus kasutatavas põllumajandusmaas 80%, siis väikestes on pool põllumajandusmaast hooldatav püsirohumaa. Tootmiseks kasutatava püsirohumaa osatähtsus on kõige suurem keskmistel majapidamistel (joonis 5). Suurtes majapidamistes kasvatatakse loomasöödaks heintaimi põllumaal külvikordade süsteemis. Kogu põllumaa pinnast hõlmab teravili 44%, tehnilised kultuurid 16% ja söödakultuurid 32% ning sarnane on nende kultuuride osatähtsus ka suurtes ja keskmistes majapidamistes. Väikestes majapidamistes on nimetatud kultuuride osatähtsus väike, kuid kartuli, avamaa- ning katmikköögivilja, -lillede ja kesa osatähtsus on kõrgem kui suurtes ja keskmistes majapidamistes.

Loomakasvatuses on suurima osatähtsusega veisekasvatus (59% loomühikute arvestuses), järgnevad seakasvatus (29%) ja linnukasvatus (7%).

Tabel 4. Loomakasvatus majapidamise suuruse järgi, 2010*Table 4. Livestock farming by size of holding, 2010*

	Kokku <i>Total</i>	Väikesed <i>Small</i>	Keskmisel <i>Medium-sized</i>	Suured <i>Large</i>	
Veised	241 025	5 707	46 641	188 677	<i>Cattle</i>
Piimalehmad	96 263	1 802	11 053	83 408	<i>Dairy cows</i>
Lambad	87 140	21 026	51 367	14 747	<i>Sheep</i>
Kitsed	3 669	2 133	1 459	77	<i>Goats</i>
Sead	388 502	2 528	7 222	378 752	<i>Pigs</i>
Hobused	6 737	1 451	4 233	1 053	<i>Equidae</i>
Emaküülikud	3 379	1 521	1 597	261	<i>Doe rabbits</i>
Mesilaspered	21 972	11 063	10 585	324	<i>Swarms of bees</i>
Kodulinnud	1 940 821	66 441	40 943	1 833 437	<i>Poultry</i>

Joonis 6. Loomakasvatuse struktuur majapidamise suuruse järgi, 2010*Figure 6. Structure of livestock farming by size of holding, 2010*

Kui enamik veiseid, linde ja sigu peetakse suurtes majapidamistes, siis kitsedel, mesilasperedel ja emaküülikutel on arvestatav osatähtsus väikemajapidamistes (joonis 6).

Töõjõud ja muud tulutoovad tegevused

Põllumajandusloenduse andmetel on Eestis põllumajanduslikes majapidamistes hõivatud ligi 58 000 inimest, kellest 69% on peretöõjõud, 22% alalised ja 9% ajutised töötajad.

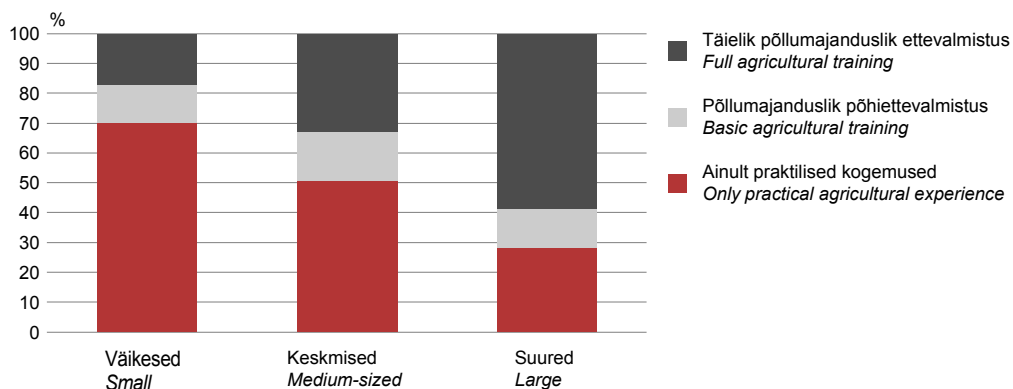
Põllumajanduses hõivatutest enam kui pool (54%) tegutseb väikemajapidamistes. Kuna väikemajapidamiste tööjõukulu on kolmandik kogu põllumajanduse tööjõukulust ja toodang ainult 5% standardtoodangust, siis on suurtes majapidamistes tööjõu kasutamise efektiivsus (standardtoodang tööjõukulu kohta) peaaegu 12 korda suurem kui väikestes.

Tabel 5. Tööjõud ja efektiivsus majapidamise suuruse järgi, 2010*Table 5. Labour force and efficiency by size of holding, 2010*

	Kokku <i>Total</i>	Väikesed <i>Small</i>	Keskised <i>Medium-sized</i>	Suured <i>Large</i>	
Majapidamiste arv	19 613	14 293	4 427	893	<i>Number of holdings</i>
Hõivatuid	57 836	31 352	12 956	13 528	<i>Employed persons</i>
Tööjõukulu, ATÜ ^a	25 116	8 394	5 856	10 867	<i>Labour input, AWU^a</i>
Standardtoodang/ATÜ, eurot	23 674	3 441	20 905	40 791	<i>Standard output/AWU, euros</i>

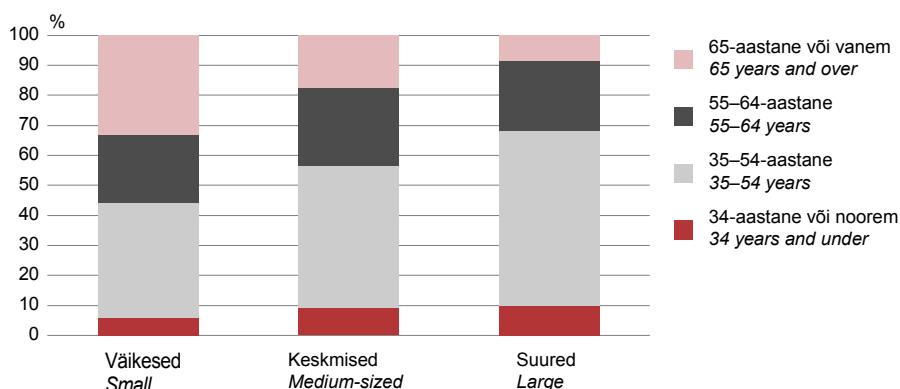
^a ATÜ – aasta tööühik^a AWU – annual work unit

Kõigist majapidamiste juhtidest ainult 23%-l on täielik põllumajanduslik ettevalmistus ja 14%-l põllumajanduslik põhiettevalmistus. Ülejäänud juhid tuginevad majapidamise juhtimisel praktilisele kogemusele. Samas on juhtide hariduslik struktuur väga erinev. Väikemajapidamiste juhtidest 70% on ainult praktilise kogemusega, samas kui suurmajapidamistes on ligi 60% juhtidest täieliku põllumajandusliku ettevalmistusega ja ainult praktilise kogemusega on vaid 28% juhtidest (joonis 7). Peab siiski arvestama, et siin on tegemist ka väga suurte majapidamistega, kus tippjuht ise otseselt põllumajandusega ei tegele ja põllumajandusharidusega on allüksuste juhid.

Joonis 7. Majapidamiste juhtide hariduslik struktuur majapidamise suuruse järgi, 2010*Figure 7. Structure of the managers of holdings by training by size of holding, 2010*

Eri suurusega majapidamistes eristub selgesti ka juhtide vanus. Mida suurem on majapidamine, seda väiksem on pensioniealiste juhtide arv ja suureneb 35–54-aastaste osatähtsus. Kui kolmandikku väikemajapidamistest juhivad vähemalt 65-aastased, siis suurmajapidamistes on selles vanuses juhte 8% (joonis 8).

Joonis 8. Majapidamiste juhtide vanuseline struktuur majapidamise suuruse järgi, 2010
Figure 8. Age structure of the managers of holdings by size of holding, 2010



Põllumajandusliku töö kõrval tegeleb ligi 19 500 inimest muu tulutoova tegevusega, kusjuures üle kolmveerandi neist (76%) on hõivatud väikemajapidamistes. 85% muu tulutoova tegevusega tegeleja jaoks on põllumajandus vaid lisategevus.

13%-s põllumajanduslikest majapidamistest tegeletakse põllumajanduse kõrval ka muude tegevustega, kasutades selleks majapidamise maid, hooneid või seadmeid (lepinguline töö, metsandus, turism jm).

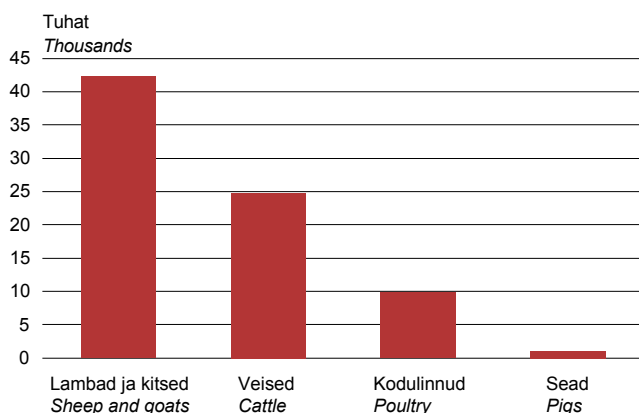
Mahepõllumajandus

Vastupidiselt kiiresti kahanevale majapidamiste arvule näitab mahemajapidamiste arv tõusutrendi. Kui mahemajapidamiste arv on võrreldes 2003. aastaga peaaegu kahekordistunud, siis mahepõllumajandusmaa ja üleminekuajal oleva mahemaa pind on isegi kolmekordistunud, ulatudes ligi 122 000 hektarini. 68% sellest on siiski rohumaad, mis vastab ka maheloomakasvatuse struktuurile – suurem osa maheloomadest on rohusööjad. Aiandus- ja kultuuridest kasvatatakse mahepuuvilju ja -marju 1200 hektaril, kuid köögivilja, mis enam hoolet nõuab, ainult 127 hektaril.

Tabel 6. Mahetaimekasvatuse, 2010
Table 6. Organic crop farming, 2010

Mahe ja üleminekuajal põllumajandusmaa	Pind, ha Size, ha	Organic agricultural area (fully converted and under conversion)
Rohumaad	82 209	Grassland
Tera- ja kaunviljad	19 180	Cereals and dried pulses
Tehnilised kultuurid	1 768	Industrial crops
Puuviljad ja marjad	1 204	Fruit and berries
Kartul	183	Potatoes
Köögiviljad	127	Vegetables
Muud taimed	16 895	Other crops

Maheloomadest kasvatatakse enim lambaid ja kitsi – neid on 42 200 ehk peaaegu pool kogu lammaste ja kitsede arvust. Samal ajal on ainult kümnendik veistest maheveised. Ka maheseakasvatuse ei ole populaarne (joonis 9).

Joonis 9. Maheloomakasvatus, 2010*Figure 9. Organic livestock farming, 2010***Põllumajanduslikud tootmismeetodid**

Koos traditsiooniliste põllumajanduse struktuurinäitajatega uuriti 2010. aasta põllumajandusloendusel esimest korda ka põllumajanduslikke tootmismeetodeid. Nagu selgus, haritakse juba üle veerandi haritavast maast alternatiivseid tootmismeetodeid ehk madal- ja otsekülvi kasutades, mis võimaldab tootmiskulusid optimeerida ja on ka keskkonnasõbralik. Ligi 70% tavaharimisega pinnast künti sügisel. Kuna põllumajandustoetuste saamise üheks tingimuseks on maade külvikorras hoidmine, on külvikorras mitteoleva põllumaa osatähtsus kogu põllumaas marginaalne – 0,15%. Lisaks sellele, et niisutatakse katmikkultuuride ja koduaedade pinda, niisutab põllumajandusmaid veel 202 majapidamist. Kokku 326 hektari niisutatava pinna niisutuseks kulus hinnanguliselt 60 000 tonni vett. Põhiliselt niisutatakse kõögivilja. Maastikupilti ilmestavaid ja keskkonda kaitsvaid puuderidu, hekke ja kiviaedu on hooldanud ligi 40% majapidamistest ja 14% majapidamisi on viimase kolme aasta jooksu rajanud ka uusi.

Rohusööjaid loomi karjatati ligi 123 000 hektaril ja ühe loomühiku kohta oli 0,65 ha karjamaad. Vaid 2% majapidamistest ei karjata rohusööjaid loomi ja aasta läbi peetakse laudas alla 4% rohusööjatest loomadest. Ligi pooli (47%) veiseid peetakse vabapidamisega lautades ja 71% sigadest osa- või täisrestpõrandaga lautades. Ehkki puuridega lindlaid on vähe (ainult 7 majapidamist), on need suured ja neis peetakse 86% munakanadest. 1993-st vähemalt 10 loomühikuga majapidamisest oli sõnnikuhoidla 66%-l. Sõnnikuhoidlate puudumist võib selgitada sellega, et loomi peetakse sügavallapanuga tahesõnnikulautades või aastaringiselt jalutusladel. Kõigist põllumajandusmaaga majapidamistest 34% kasutab sõnnikut orgaanilise väetisena ja nendest pooled on sõnnikut laotanud kohese sissekünniga. 1375 majapidamist on sõnnikut ka majapidamisest välja vedanud kasutamiseks väljaspool majapidamist.

Lõpetuseks

Eesti põllumajanduse struktuuri iseloomustab kahestumine. Ühelt poolt on meil palju väikemajapidamisi, teisalt annab väike arv suurmajapidamisi kolmveerandi põllumajandustoodangust. Aastatega on suuri majapidamisi juurde tulnud ja suur osa väikemajapidamisi ära kadunud, sealjuures on suurmajapidamiste toodanguosa kiiresti tõusnud. Suurem osa väikemajapidamistest ilmselt suurened ja areneda ei kavatsegi, vaid väga vähesed neist taotlevad investeringutoetusi. Pigem on võimalik, et nad kestavad nišialadel (kitsekasvatus, mesindus, maastike korrashoid jne) või siis säilivad elatus- või harrastustaludena. Põllumajandusele tervikuna ei tähendaks nende kadumine põllumajandustootmise olulist langust, küll aga rikastab väikemajapidamiste olemasolu maaelu. Samas tuleks toetusmeetmeid kavandades kindlasti silmas pidada ka keskmiste tootjate arendamist, sest kui nemad kaovad, oleks sellest juba tuntav kahju mitte ainult maaelu arengule, vaid ka põllumajandustootmisele.

Eestis on keskmisi tootjaid umbes viiendik majapidamistest ja nad annavad ka viiendiku põllumajandustoodangust. Mitmetes riikides (Soome, Austria) on aga just keskmised majapidamised põhitootjad. Samas on suurtootmise ülekaal põllumajanduses arusaadav ja seletatav sellega, et praeguste hindade ja teistest Euroopa riikidest erineva toetustasemega saab Eestis edukas olla eelkõige suurtele tootmismahitudele toetudes.

Põllumajandusloendusi ja valikulisi struktuuriuuringuid korraldatakse kõigis EL-i liikmesriikides, et uurida suundumusi ühenduse tasandil. Põllumajanduse struktuuri käsitlevad võrreldavad statistilised andmed on olulised ühenduse põllumajanduspoliitika arengu määramisel. Eesti 2010. aasta põllumajandusloendus korraldati Euroopa Liidu rahalise abiga.