

Ettevõtlussektori II kvartali kasum põhines peamiselt sisetarbimisel

Ettevõtlussektori müügitulu, kulud ja kogukasum suurenesid 2012. aasta II kvartalis nii eelmise kvartali kui ka eelmise aasta sama kvartaliga võrreldes, teatab Statistikaamet.

Ettevõtlussektori kogukasum oli 2012. aasta II kvartalis 833 miljonit eurot, mis oli 11% suurem eelmise aasta II kvartalis teenitud kasumist ja ületas sesoonselt korrigeeritud andmetel käesoleva aasta I kvartali kasumit 8%. Suurima panuse kogukasumi juurdekasvu andsid põhiliselt sisetarbimisele panustavad tegevusalad — ehitus, jaekaubandus ja energeetika. Ettevõtlussektori kogukasumis suurima osatähtsusega töötleva tööstuse kasum vähenes eelmise aasta II kvartaliga võrreldes 10%. Töötleva tööstuse kasumi muutust mõjutas eelkõige ekspordile suunatud elektroonikatööstuse kasumi vähenemine.

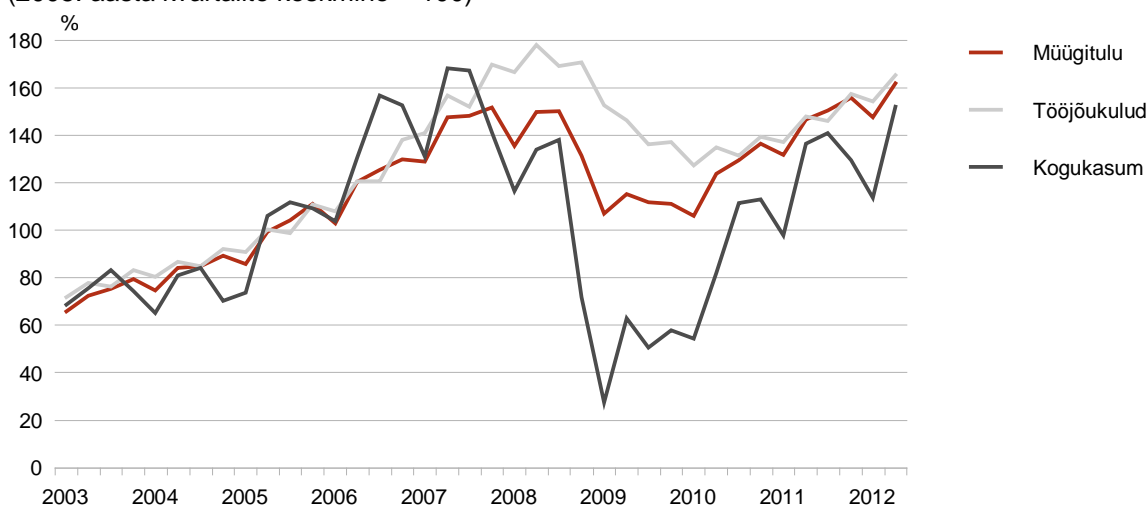
Ettevõtte müüsid 2012. aasta II kvartalis kaupu ja teenuseid 11,7 miljardi euro eest, mis oli 10% rohkem kui aasta tagasi samal ajal. Kogu ettevõtluse müügitulus kõige suuremat osatähtsust omavate kaubandus-, töötleva tööstuse ning veondus- ja laondusettevõtete müügitulu kasvas vastavalt 13%, 2% ja 8%. Enim ehk 28% suurenes aastaga ehitusettevõtete müügitulu.

Ettevõtete kulud suurenesid 2011. aasta II kvartaliga võrreldes 10%, sealhulgas tööjõukulud 12%. Tööga hõivatud isikute ja töötatud tundide arv suurenes vastavalt 4% ja 6%. Jätкус ettevõtete tootlikkusnäitajate kasv. Nii ettevõtlussektori tunnitootlikkus puhta lisandväärtuse alusel (puhas lisandväärtus jagatud töötundide arvuga) kui ka ettevõtete keskmine tööjõukulu tunnis suurenesid aastaga 6%. Eelmise aasta II kvartalis suurenesid samad näitajad vastavalt 22% ja 6%.

Eesti Konjunkturiinstituudi avaldatav majandusosalduindeks näitas Eesti ettevõtjate ja tarbijate kindlustunde püsimist aasta algusega samal tasemel. Samas on see võrreldes eelmise aasta I poolaastaga, mil näitaja oli viimaste aastate kõrgeim, tunduvalt vähenenud.

Ettevõtete investeerimisaktiivsus püsib. Ettevõtte investeerisid 2012. aasta II kvartalis 645 miljonit eurot, mis oli 10% rohkem kui eelmise aasta samal ajal. Investeeringud suunatakse masinate ja seadmetesse ning hoonete ja rajatiste ehitamisse ja rekonstrueerimisse. Suuremad investeeringud olid energia-, töötleva tööstuse ning veondus- ja laondusettevõtte, kes tegid kokku ligi poole ettevõtete koguinvesteeringutest.

Ettevõtlussektori müügitulu, tööjõukulud ja kasum, I kvartal 2003 – II kvartal 2012 (2005. aasta kvartalite keskmine = 100)



Täpsem teave:
 Merike Sinisaar
 Juhtivstatistik
 Tööstus-, ehitus- ja energiastatistika talitus
 Statistikaamet
 Tel 625 9291

Detailsemad andmed on statistika andmebaasis (investeeringud http://www.stat.ee/sab-uuendus?db_update_id=11330, tootlikkus http://www.stat.ee/sab-uuendus?db_update_id=10967, tulud, kulud, kasum http://www.stat.ee/sab-uuendus?db_update_id=11329).