

# ETTEVÕTLUSE DEMOGRAAFIA

**Maret Helm-Rosin**  
Statistikaamet

Artikkel annab statistilise ülevaate aastatel 2006–2010 sündinud ning surnud majandusüksuste kohta. Esitatud on ka 2006. aastal sündinud ettevõtete elujõulisuse andmed aastate 2007–2010 kaupa.

2008.–2009. aasta majanduslangus vähendas ettevõtete loomise aktiivsust ja tõi kaasa selle, et tegevuse lõpetanud ettevõtete osatähtsus kõigi ettevõtete hulgas sel perioodil suurenes. 2010. aastal ettevõtluse demograafia olukord veidi paranes.

Ettevõtluse demograafia statistika iseloomustab seda, kui palju tekib igal aastal uusi ettevõtteid (ettevõtete sünd), kui palju neist jääb järgmistel aastatel ettevõtlusesse püsima ja kui paljud lõpetavad realselt tegevuse (ettevõtete surm). Ettevõtluse demograafia statistikat tehes ei koormata majandusüksusi uue statistilise aruandega, vaid kasutatakse majandusüksuste statistilise registri andmeid. Register, mis on ühtlasi riikliku ettevõtlusstatistika tootmise alus, sisaldab majandusüksuste kontaktandmeid (registrinumber, nimi, aadress) ning üksuste majandustegevust iseloomustavaid tunnuseid (põhitegevusala, suurusklass töötajate arvu ja käibe järgi). Majanduslikult aktiivsete üksuste kogumi suuruse ja koosseisu muudatuste jälgimiseks analüüsitakse eri teabeallikatest kogutud majandusüksuste andmeid mitmes jaotuses ja kombinatsioonis.

Ettevõtluse demograafia statistikas vaadeldakse mittefinantsteenuseid tootvaid ja finantsvahendusega tegelevaid äriühinguid ning vähemalt 20 hõivatuga ehk majanduse seisukohast olulisemaid füüsilisest isikust ettevõtjaid.

## Ettevõtete sünnid

Ettevõtte sünniks loetakse ettevõtte tegutsemiseks vajalike tootmistegurite (tööjõud, maa, kapital) kombinatsiooni loomist tingimusel, et teised ettevõtted selles sündmuses ei osale. Sünniks ei loeta ettevõtte tekkimist ühinemise, jagunemise, eraldumise või restruktureerimise tulemusena. Sünniks ei peeta ka juhtumit, kus ettevõtte, mis ajutiselt ei tegutse, taasalustab tegevust kahe aasta jooksul pärast tegevuse peatamist.

2010. aastal sündis Eestis 7365 uut ettevõtet. Sel aastal kahanes Eesti ettevõtete keskmine sünnimäär ehk sündinud ettevõtete osatähtsus majanduslikult aktiivsete üksuste kogumis võrreldes 2006. aastaga ligi 3,5 protsendipunkti ning oli 12% (joonis 1). Madalaim – alla 11% – oli näitaja majanduskriisi aastatel 2008 ja 2009.

Suurim langus (12 protsendipunkti võrra) toimus ehituse valdkonnas, kus ettevõtete sünnimäär vähenes 20,6%-st 2006. aastal 8,3%-ni 2010. aastal. Üheks põhjuseks oli kesine nõudlus kinnisvara- ja ehitussektoris, mistõttu uusi ehitusettevõtteid loodi 2010. aastal vähem.

Sünnimäär langes palju – 8 protsentipunkti – ka kaubanduses. Kuni aastani 2006 iseloomustas kaubanduse ettevõtete kogumit stabiilne areng, kuid 2007. aastast alates hakkas sündinud ettevõtete osatähtsus selles valdkonnas järjest vähenema, põhjuseks kasvav tööpuudus, sissetulekute vähenemine ja tarbijate ebakindluse suurenemine. Hoolimata sündinud ettevõtete arvu kahekordsest vähenemisest on kaubandus endiselt nii tegutsevate kui ka uute ettevõtete arvu poolest suurim tegevusala.

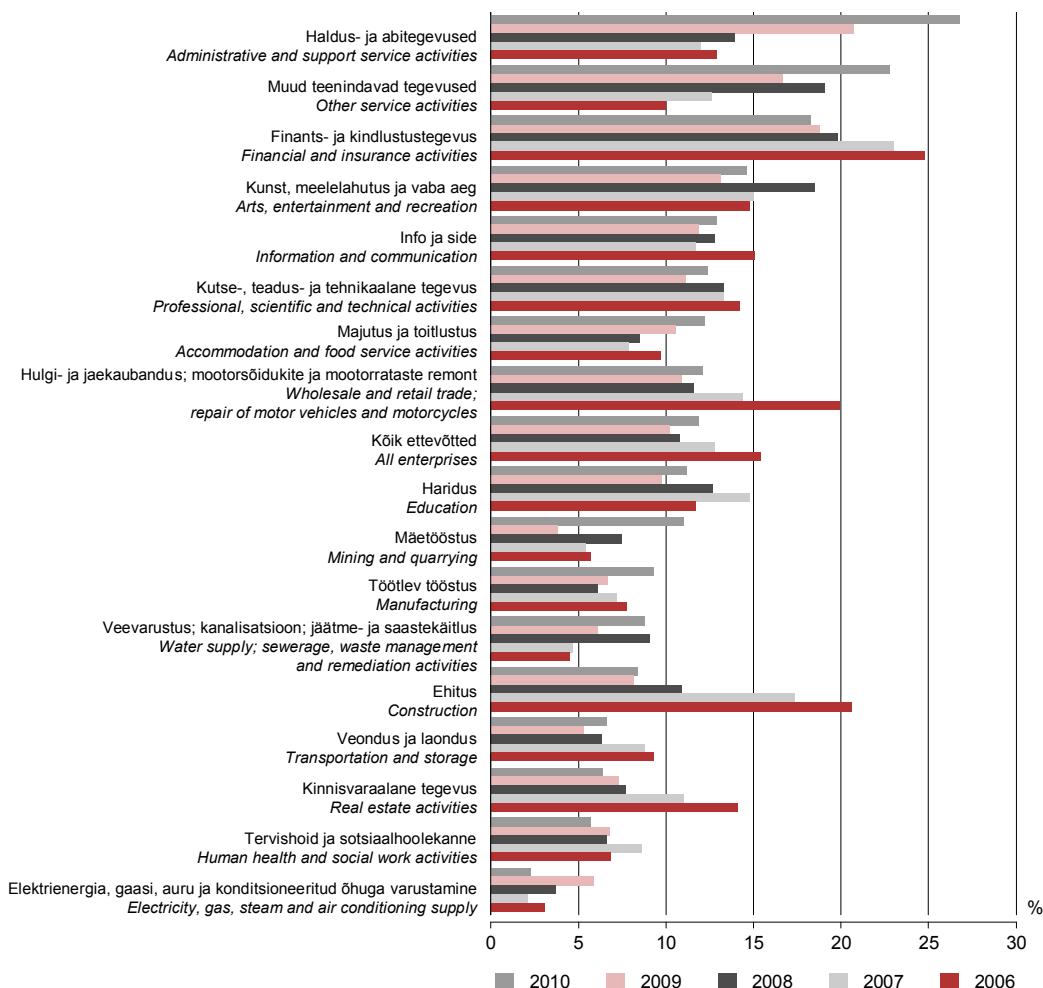
2010. aastal oli kinnisvaraalas tegevuses tegutsevate ettevõtete sünnimäär kaks korda madalam riigi keskmisest. Ka seda valdkonda mõjutas majanduslangus, mis tõi kaasa sündinud ettevõtete osatähtsuse vähenemise 14 protsendilt 6,4-le võrreldes 2006. aastaga.

Võrreldes eelnenud aastatega sündis 2010. aastal tunduvalt vähem ka finants- ja kindlustustegevusega tegelevaid ettevõtteid. Selles valdkonnas on sündinud ettevõtete osatähtsus ettevõtete hulgas olnud igal aastal traditsiooniliselt kõige suurem. Ka 2010. aastal oli selle valdkonna näitaja üks aasta suurimaid – 18,3%, kusjuures uued kindlustusteenuse pakkujad moodustasid seal uutest ettevõtetest alla 2%, lõviosa ülejäänutest – 75% – osutas finantsteenuseid ja 23% tegeles abitegevustega.

On ka valdkondi, kus ettevõtete sündimäär kasvas nelja aastaga 14 ja 13 protsendipunkti – need on haldus- ja abitegevused ning muud teenindavad tegevused. Kui aastal 2006 oli nende tegevusalade sündimäär vastavalt 13 ja 10%, siis 2010. aastal ulatus see vastavalt 27 ja 23%-ni (joonis 1). Haldus- ja abitegevuste osutajate kõrge sündimäär oli tingitud büroohalduse, büroode ja muu äritegevuse abitegevusega ettevõtete arvu suurenemisest: neid oli kolmveerand kõigist valdkonnas sündinud ettevõtetest. Muu teenindava tegevuse valdkonna uued ettevõtted valisid kahe ala vahel: iga kümnes otsustas tegeleda arvutite, tarbeesemete ja kodutarvete parandusega ning enamik valis tegevusalaks muu teeninduse (sh pakkus iga viies juuksuriteenust, 4% suunasid oma tähelepanu füüsilise heaoluga seotud teenustele ning suurim osa selle valdkonna ettevõtjatest registreerisid ennast kui astroloogid, võtmete valmistajad, saapapuhastajad, tätoveerijad jne).

### Joonis 1. Ettevõtete sündimäär tegevusala järgi, 2006–2010

Figure 1. Enterprise birth rate by economic activity, 2006–2010



Mäetööstuse ja veevarustusettevõtete sündimäär oli 2010. aastal riigi keskmisest näitajast madalam, kuid jälgitav oli selge tõusutendents: sündinud ettevõtete osatähtsus kõikide mäetööstuse valdkonnas tegutsevate ettevõtete hulgas kasvas 2006.–2010. aastal 5,7%-st 11%-ni ja veevarustuse kanalisatsiooni, jäätme- ja saastekäitluse valdkonnas vastavalt 4,5%-st 9%-ni.

Maailma Turismiorganisatsiooni andmetel suurenes 2010. aastal reisimisaktiivsus maailmas ja see kajastus ka Eesti turismi andmetes. Seega sattusid majutus ja toitlustus 2010. aastal nende väheste valdkondade hulka, kus ettevõtete sündimäär võrreldes 2006. aastaga tõusis (tõus 2,5 protsendipunkti).

Ülejäänud valdkondade ettevõtete sündimäär jäi sel ajavahemikul üsna samale tasemele, langedes nelja aastaga kuni 2,7 protsendipunkti võrra.

Arvuliselt sündis 2010. aastal kõige rohkem kaubandusettevõtteid, nende hulk moodustas 23% kõigist sel aastal sündinud ettevõtetest (2006. aastal oli see näitaja 40,5%). Enamasti (46%) olid need hulgikaubandusega seotud ettevõtted, 42% neist tegeles jaekaubandusega ning 12% valis põhitegevusalaks mootorsõidukite ja mootorrataste hulgi- ja jaemüügi ning remondi. Palju uusi ettevõtteid sündis ehituse valdkonnas, kuid ka nende osatähtsus kõigi sündinud ettevõtete hulgas vähenes 17%-lt 2006. aastal 9%-le 2010. aastal. Kõikidest 2010. aastal sündinud ettevõtetest moodustasid võrdselt 15% need, kes olid põhitegevusalaks valinud kutse-, teadus- ja tehnikaalase tegevuse ning haldus- ja abitegevuse. Alla poole protsendi uutest ettevõtetest sündis 2010. aastal elektrienergia, mäetööstuse ning veevarustuse valdkonnas.

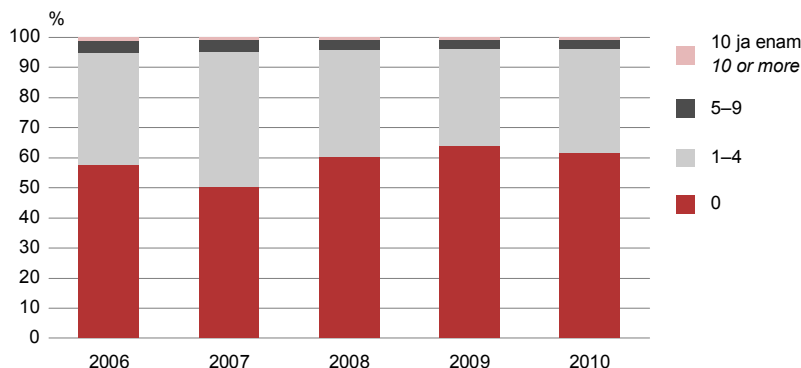
Kõikidest 2010. aastal tegevust alustanud ettevõtetest sündis 63% Harju maakonnas. Seega mängis pealinna piirkond vabariigi keskmise näitaja kujunemisel kõige suuremat rolli. Ligi 75% ettevõtetest tegutses linnades ja vaid neljandik valdades.

Kõige rohkem uusi ettevõtteid oli 2010. aastal Järva, Rapla, Jõgeva ja Põlva maakonnas: iga 100 tegutseva ettevõtte kohta 13 „vastsündinut“. Kõige vähem uusi ettevõtteid – vaid 8% tegutsevatest – oli Saare ja Hiiu maakonnas. Hiiumaal langes ettevõtete sündimäär võrreldes 2006. aastaga kõige rohkem – 14%-lt 8%-le.

2010. aastal sündinud ettevõtetes töötas keskmiselt 1,5 töötajat, mis on sarnane nelja eelnenud aastaga. Üle kolme viiendiku 2010. aastal sündinud ettevõtetest alustas oma tegevust palgalisi töötajaid kaasamata. Valdaval osal ülejäänutest (35%) oli palgatud 1–4 töötajat ning vaid üks protsent ettevõtjatest palkas esimesel tegevusaastal 10 või enam töötajat. Ülejäänud kolm protsenti ettevõtteid alustas tegevust 5–9 töötajaga. Ka neli aastat varem oli pilt üsna sarnane: palgatööjõuta uusi ettevõtteid oli 50–60% ulatuses, 1–4 töötajaga oli 35% ringis ning 10 ja enama töötajaga ettevõtete osatähtsus ei ületanud ühte protsenti (joonis 2).

## Joonis 2. Sündinud ettevõtete jaotus töötajate arvu järgi, 2006–2010

Figure 2. Distribution of newly born enterprises by number of employees, 2006–2010



2010. aastal olid suurima hõivatute arvuga Lääne-Viru ja Jõgeva maakonnas loodud ettevõtted, kus töötas keskmiselt ligi kaks hõivatut. Põlva maakonnas sündinud ettevõtted seevastu olid ühed väiksematest: neis töötas sünniaastal keskmiselt 1,2 hõivatut. Harju maakonnas, sh Tallinnas sündinud ettevõtted olid Eesti keskmise suurusega.

## Ettevõtete surmad

Ettevõtte surmaks loetakse ettevõtte tegutsemiseks vajalike tootmistegurite (tööjõud, maa, kapital) kombinatsiooni likvideerimist tingimusel, et teised ettevõtted selles sündmuses ei osale. Surmaks ei peeta ettevõtte likvideerimist ühinemise, ülevõtmise, jagunemise või restruktureerimise tulemusena. Surmaks ei nimetata ka juhtumit, kui tegevuse peatanud ettevõtte taasalustab tegevust kahe aasta jooksul.

2010. aastal lõpetas tegevuse 5689 ettevõtet. Ettevõtete surmamäär oli kriisiaastatel suurenenud. Kui 2006. ja 2007. aastal lõpetas oma äri 7% tegutsenud ettevõtjatest, siis aastatel 2008–2009 tegi seda juba iga kümnes ettevõtte. 2010. aastal oli see näitaja veidi – 9,2%-ni – vähenenud (joonis 3).

Sajandi esimese kümnendi alguses juba tavapäraseks kujunenud sündinud ettevõtete ülekaal surnud ettevõtetest pöördus 2009. aastal vastupidiseks: surnud ettevõtete arv ületas sündinute arvu veidi rohkem kui saja võrra.

Suurim – 10–14% – oli ettevõtete surmamäär 2010. aastal majutuse ja toitlustuse, halduse ja abitegevuse, ehituse ning finants- ja kindlustustegevuse valdkondades.

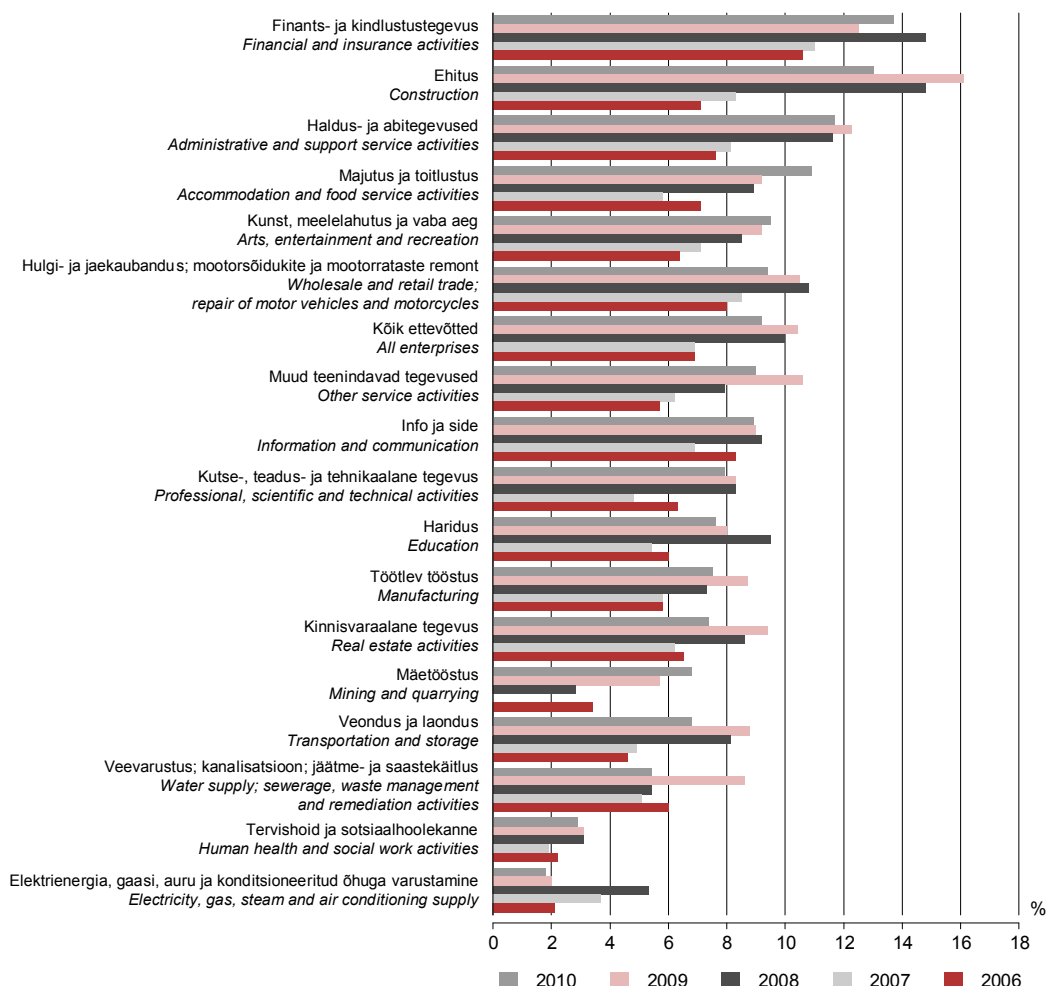
Vähese nõudluse tõttu ehitusturu olukord 2010. aastal ei paranenud, mis tõi kaasa ettevõtete surmamäära kasvu 7%-st 2006. aastal 13%-ni 2010. aastal. Eelkõige elamuehitusmahtude vähenemise tõttu kohalikul turul lõpetas oma tegevuse iga teine hoonete ehitaja. Ka haldus- ja abitegevuses ning finants- ja kindlustustegevuses tegevuse lõpetanute osatähtsus ettevõtete hulgas kasvas nende aastatega nelja protsendipunkti võrra.

Stabiilsem oli olukord energeetika (elektrienergia, gaasi, auru ja konditsioneeritud õhuga varustamine) ning tervishoiu ja sotsiaalhoolekande valdkonnas: nendel aladel lõpetas 2010. aastal tegevuse alla kolme protsendi tegutsevatest ettevõtetest.

Vaatamata sellele, et kaubanduses kui suhteliselt ebastabiilses valdkonnas sünnib ja sureb igal aastal kõige enam ettevõtteid, oli seal tegevuse lõpetanud ettevõtete osatähtsus ühtlane: see muutus viie aastaga vaid ühe-kahe protsendipunkti võrra ning oli 2010. aastal võrdne riigi keskmise näitajaga 9%.

65% kõikidest 2010. aastal Eestis tegevuse lõpetanud ettevõtetest suri Harju maakonnas. Ka surnud ettevõtete osatähtsus kõikide tegutsenud ettevõtete hulgas oli seal suurim – 9,7%. Surmamäära taseme poolest järgnes Harjule Valga maakond, kus majandusest kadunud ettevõtete osatähtsus oli Eesti keskmisest suurem – 9,6%. Siin oli ka surmamäär kõige rohkem – viis protsendipunkti – tõusnud võrreldes 2006. aastaga. Kõige väiksema surnud ettevõtete osatähtsusega oli 2010. aastal Võru maakond: seal lõpetas tegevuse veidi üle 6% ettevõtetest.

2010. aastal oli tegevuse lõpetanud Eesti ettevõtetes keskmiselt 1,7 hõivatut. Suurimad tööandjad oma viimasel tegutsemisaastal olid traditsiooniliselt tööstusettevõtted. Viimaste aastate jooksul vähenes nendes keskmine hõivatud töötajate arv 5,4-lt 4,1-le. Keskmiselt üle kolme hõivatud töötaja oli ehituses ning majutuses ja toitlustuses tegevuse lõpetanud ettevõtetes.

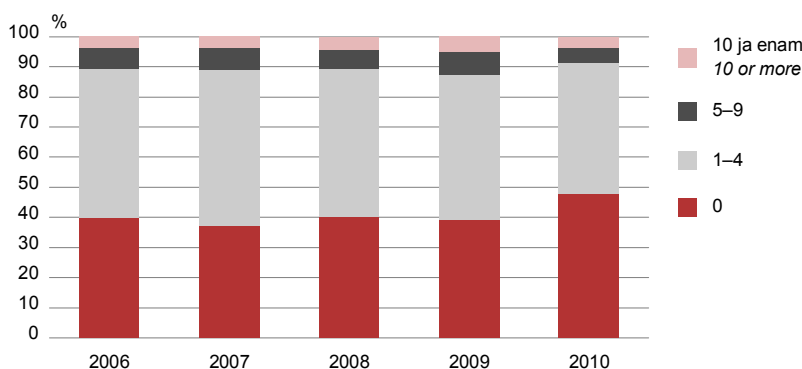
**Joonis 3. Ettevõtete surmamäär tegevusala järgi, 2006–2010***Figure 3. Enterprise death rate by economic activity, 2006–2010*

Aastail 2006–2010 on selgelt jälgitav tendents, et järjest suureneb viimasel eluaastal palgatöötajateta tegutsenud ettevõtete arv. Kui 2006. aastal oli selliseid ettevõtteid tegevuse lõpetanute hulgas 40%, siis iga järgmise aastaga nende osatähtsus kasvas ning ulatus 2010. aastal juba peaaegu pooleni kõikides tegevuse lõpetanud ettevõtetes (joonis 4). Vaadeldaval ajavahemikul vähenes ka nende ettevõtete arv, kus palgatöötajaid töötas ettevõtte tegevuse lõpuni. 2006. aastal oli iga teine surnud ettevõtte 1–4 töötajaga, 2010. aastal aga oli niisuguseid ettevõtteid 44%.

5–9 töötajaga ettevõtete osatähtsus lõpetanute seas vähenes vaadeldavatel aastatel 7%-lt 5%-le ning surnud ettevõtteid, kus töötas üle 10 töötaja, oli 2010. aastal 3,5%.

#### Joonis 4. Surnud ettevõtete jaotus töötajate arvu järgi, 2006–2010

Figure 4. Distribution of dead enterprises by number of employees, 2006–2010



Maakonniti oli tegevuse lõpetanud ettevõtete suurus üsna erinev: keskmiselt 3,7 töötajaga Rapla maakonna ettevõttest kuni 1,5 töötajaga ettevõtteeni Võrus.

### Ettevõtete elujõulisus

2006. aastal sündinud ettevõtetest jätkas viiendal tegutsemis- ehk 2010. aastal tegevust 53,8% (joonis 5). Tegutsemist jätkas viis kuuest 2006. aastal sündinud elektrienergia-, gaasi- ja veevarustusega tegelevast ettevõttest.

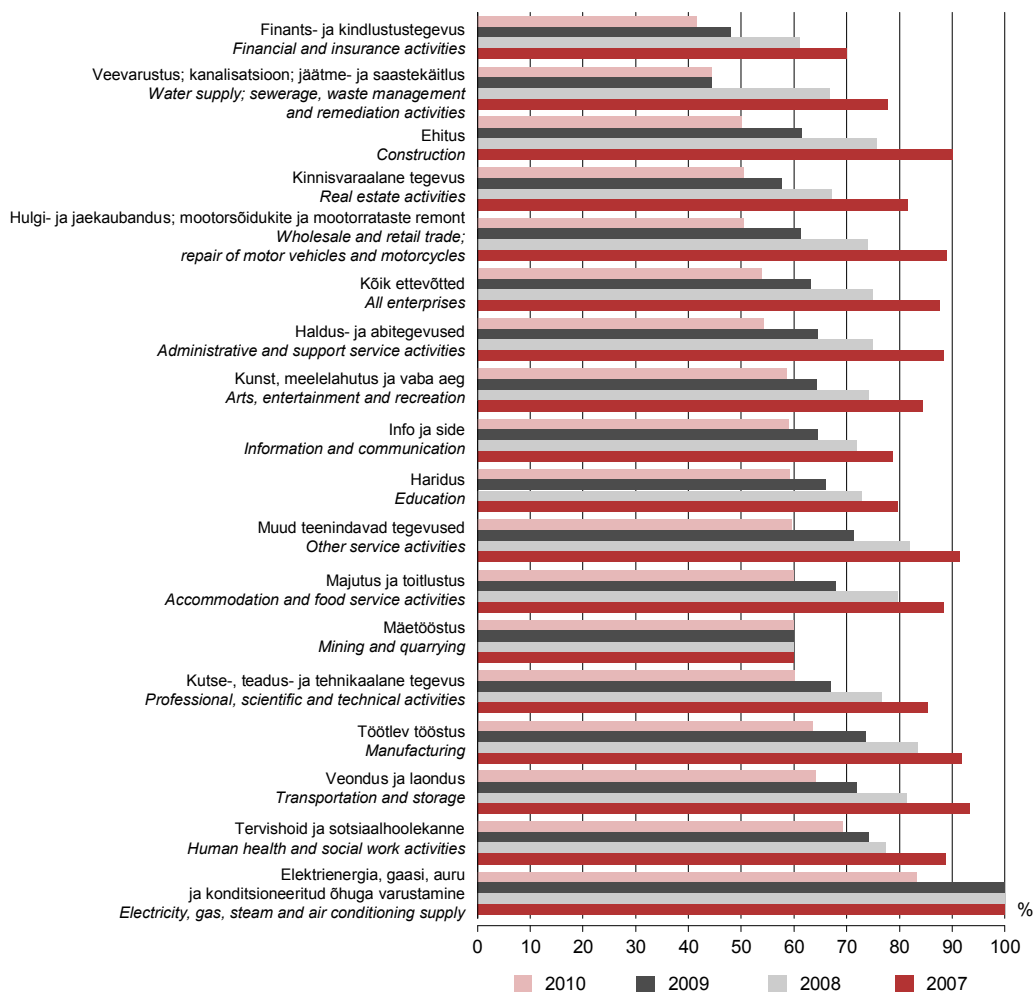
Üsna elujõulised olid tervishoiu- ja sotsiaaltoetuste osutajad: 2010. aastaks oli selle valdkonna 2006. aastal sündinud ettevõtetest majandusse jäänud ligi 70%. Tervishoiuteenuste turu areng ja stabiilsus vaadeldaval perioodil viitab otseselt elanike huvile oma tervise ja heaolu vastu.

Võrdlemisi elujõulised olid veonduses ja laonduses ning töötlevas tööstuses tegutsevad ettevõtted: nendest oli 2010. aastaks tegutsema jäänud 64%. Kolm viiendikku 2006. aastal tegevust alustanud mäetööstuse ning kutse-, teadus- ja tehnikaalase valdkonna ettevõtetest jätkasid tegevust ka 2010. aastal. Sarnase elujõulisusega olid ka teenindus- ning majutus- ja toitlustusettevõtted. Hariduse, info- ja side- ning kunsti- ja meelelahutusteenuseid pakkuvate ettevõtete elujõulisus jäi viie aasta möödudes 59% lähedale. Haldus- ja abitegevuse pakkujate püsimumäär oli riigi keskmise lähedal.

Majanduskriisist enim mõjutatud valdkondades – ehituses, kaubanduses ja kinnisvaraalas tegevuses – oli elujõulisus üsna madal: viie aastaga jäid sündinud ettevõtetest tegutsema ainult pooled.

Kõige rohkem kadus veevarustuse ning finants- ja kindlustusteenuseid osutavaid ettevõtteid: pärast viit tegutsemisaastat oli neist alles alla 45%.

**Joonis 5. 2006. aastal sündinud ettevõtete elujõulisus tegevusala järgi, 2007–2010**  
**Figure 5. Survival rate of enterprises born in 2006 by economic activity, 2007–2010**



## Kiiresti arenenud ettevõtted

2007. aastal osales Statistikaamet ettevõtluse demograafia katseprojekti, mida koordineeris Euroopa Liidu statistikaamet (Eurostat). Vaadeldi vähemalt ühe palgatud töötajaga ettevõtteid ning kiiresti arenenud ettevõtteid.

Ettevõtluse demograafia andmetel oli 2010. aastaks püsima jäänud 41 623 tertsiaar- ja sekundaarsektoris<sup>a</sup> kuuluvat Eesti ettevõtet, mis olid tegutsenud juba 2007. aastal. Neist 11 480 ehk 28% oli vähemalt viie palgatöötajaga.

Ettevõtete-tööandjate demograafia projekti käigus uuriti aastail 2007–2010 kiiresti arenenud ettevõtteid, kelle töötajate arv või müügitulu suurenes kolme järjestikuse tegutsemisaasta jooksul vähemalt 20%. Selgus, et müügitulu tunduvalt suurendanud ettevõtteid (872 ettevõtet) oli töötajate arvu suurendanutest kaks korda rohkem (392 ettevõtet).

Ligi viiendik kiiresti arenenud ettevõtetest tegutses 2010. aastal tööstuses. Kaubandusega tegeles 16% nii müügitulu, kui ka töötajate arvu suurendanutest. 11% tööhõivet ja 13% müügitulu

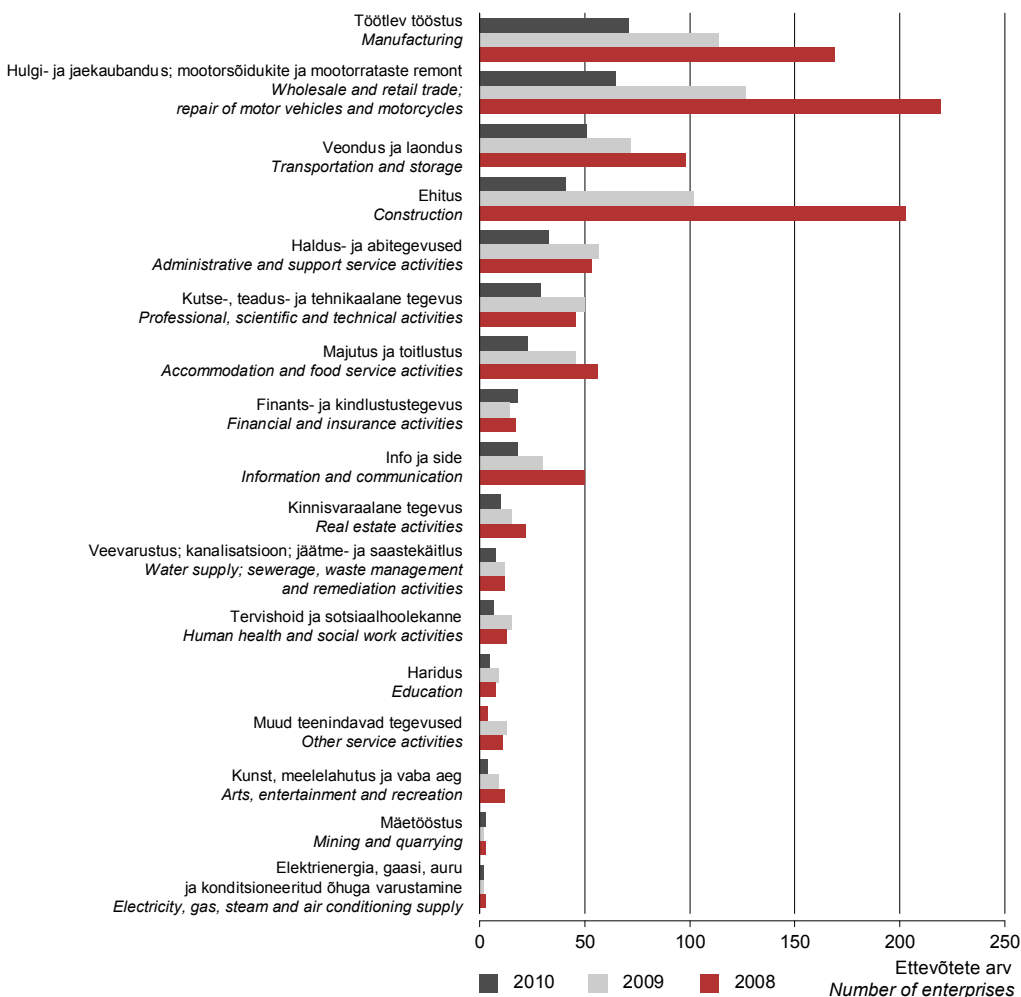
<sup>a</sup> Tertsiaarsektor: kaubandus, teenindus jms; sekundaarsektor: mäetööstus, töötlev tööstus, energeetika-, gaasi- ja veevarustus ning ehitus

suurendanud ettevõtetest tegeles ehitusega. Umbes sama palju – ligi kümnendiku – hõlmasid veonduse ja laonduse valdkonnas tegutsejad. Kiire arenguga ettevõtete hulgas oli kõige vähem ehk alla ühe protsendi ettevõtetest esindatud mäetööstuse ja energeetika valdkond.

Kriisiaastatel vähenes kiiresti arenenud ettevõtete arv varasema perioodiga võrreldes kolm korda. Võrdluseks: 2005–2008. aastal oli müügitulu suurendanud ettevõtteid 2444 ja ja töötajate arvu suurendanud ettevõtteid 996.

Enim sai kannatada ehitussektor, kus oluliselt tööhõivet suurendanud ettevõtteid jäi viis korda vähemaks: 2008. aastal oli seal 203, aastal 2010 vaid 41 töötajaid juurde palganud ettevõtet (joonis 6). Ka kaubandussektoris oli 2010. aastal kolm korda vähem kiiresti arenenud ettevõtteid, kui neid oli kriisile eelnenud aastatel.

**Joonis 6. Töötajate arvu kasvatanud kiiresti arenenud ettevõtted tegevusala järgi, 2008–2010**  
**Figure 6. Enterprises with a high growth in the number of employees by economic activity, 2008–2010**



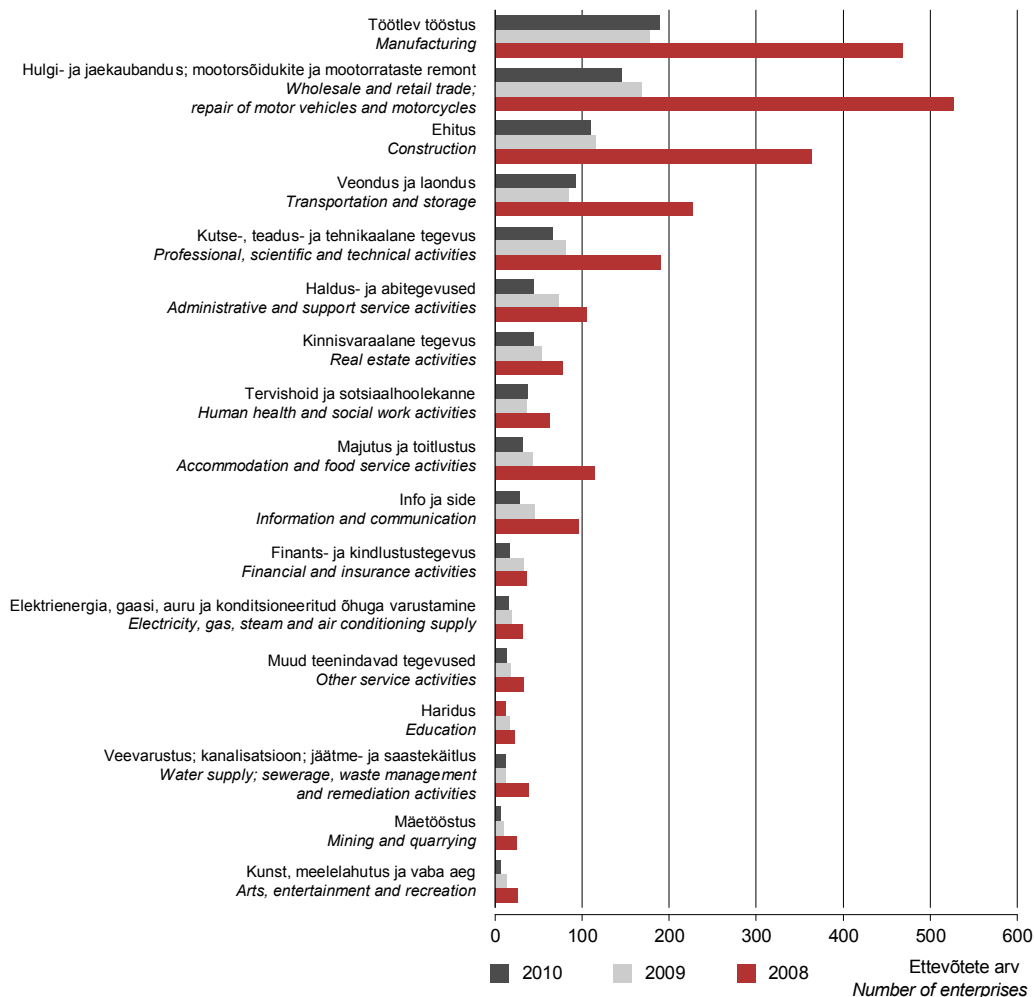
2010. aastaks suurendas olulisel määral müügitulu vaid 872 ettevõtet. Suurem osa neist tegutses tööstuses (21,5%), kaubanduses (16,6%) ning veonduses ja laonduses (12,6%). Alla ühe protsendi tegutses neid mäetööstuses ning kunsti, meelelahutuse ja vaba aja valdkonnas.



Kui vaadata müügitulu järgi, siis seitsmes valdkonnas on kiiresti arenenud ettevõtete arv vähenenud üle kolme korra võrreldes kriisile eelnenud perioodiga. Need valdkonnad on mäetööstus, veevarustus, ehitus, kaubandus, majutus ja toitlustus, info ja side ning kunst ja meelelahutus. Palju vähemaks jäi ka tervishoiu ja sotsiaalhoolekande ettevõtteid, kus 62-st 2008. aastal tegutsenust jäi 2010. aastaks alles 38 (joonis 7).

### Joonis 7. Müügitulu suurendanud kiiresti arenenud ettevõtted tegevusala järgi, 2008–2010

Figure 7. Enterprises with a high growth in turnover by economic activity, 2008–2010



Projekti käigus uuriti ka nn gaselle ehk 2005. või 2006. aastal ettevõtlusega alustanud ja ajavahemikul 2007–2010 kiiresti arenenud ettevõtete hulka sattunud. Sellistes ettevõtetes pidi sünniaastal töötama vähemalt viis palgatöötajat.

2005. ja 2006. aastal sündis Eestis tertsiaar- ja sekundaarsektoris kokku 13 967 ettevõtet, kellest ainult 804 ehk 5,8% oli esimesel eluaastal vähemalt viie töötajaga.

2010. aastal oli ka gasellide hulgas järsult müügitulu suurendanud ettevõtteid (176) rohkem, kui tööhõivet suurendanuid (101). Niisuguste ettevõtete jaotus tegevusala järgi on samane kiiresti arenenud ettevõtete jaotusega.

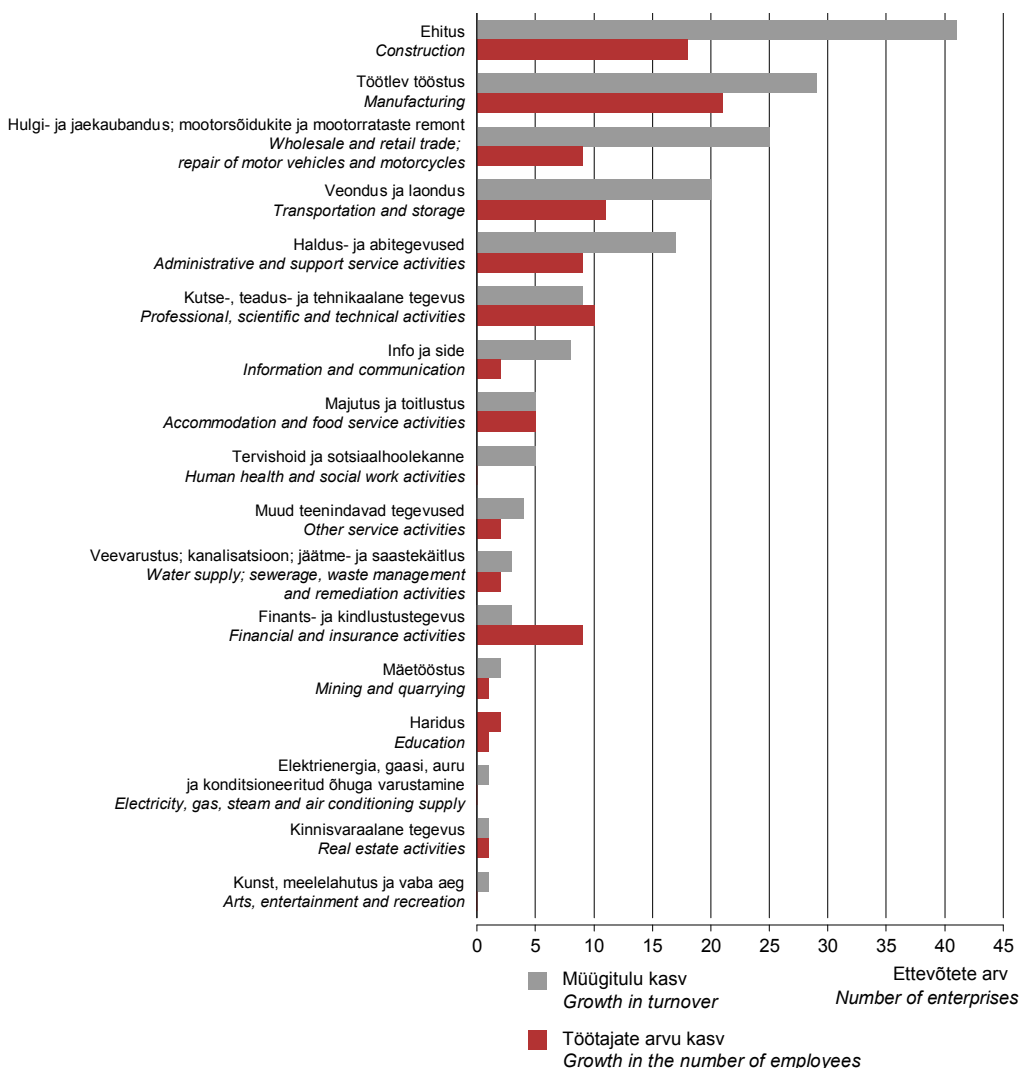
Iga viies aastatel 2005–2006 sündinud ja jõudsalt arenenud ettevõtte oli tööstusettevõtte. Ehitusettevõtete osatähtsus tööhõivet suurendanud gasellide seas oli 18% ning iga kümnes tegutses veonduse ja laonduse valdkonnas. Ühtegi tööhõivepõhist gasell-ettevõtet polnud elektrienergia, tervishoiu ning kunsti ja meelelahutuse valdkonnas (joonis 8).

Müügitulu suurendanud gasell-ettevõtteid oli samuti rohkem ehituse (23%), tööstuse (17%) ja kaubanduse (14%) valdkonnas. Alla ühe protsendi oli neid elektrienergia, kinnisvara ning kunsti ja meelelahutuse alal.

Võrdluseks: 2003. ja 2004. aastal sündinud ning aastatel 2005–2008 jõudsalt töötajate arvu suurendanud ettevõtete arv oli kaks korda suurem ja müügitulu suurendanud ettevõtete arv 30% suurem kui kriisiaastatele sattunud perioodil. Majutuse, toitlustuse, kaubanduse ning ehituse valdkonnas oli gasellide arv 2010. aastaks vähenenud neli korda.

### Joonis 8. 2005. ja 2006. aastal tegevust alustanud jõudsalt arenenud ettevõtted tegevusala järgi, 2010

Figure 8. High-growth enterprises born in 2005 and 2006 by economic activity, 2010



Kolme aastaga vähenes müügitulu suurendanud gasellide arv neli ja viis korda kunsti ja meelelahutuse ning toitlustuse ja majutuse sektorites. Kinnisvara valdkonnas oli seitsmest 2005. või 2006. aastal sündinud ettevõttest, kelle tulu kasvas vähemalt 20% aastas, 2010. aastaks püsima jäänud vaid üks.

## Kokkuvõte

2010. aastal sündis Eestis majandussektorites (v.a põllumajandus) rohkem ettevõtteid, kui suri. Eesti ettevõtete sünnimäär oli sel aastal 12%, tegevusalati oli see näitaja 2,2–26,8%. Kõige rohkem sündis ettevõtteid kaubanduse tegevusalal.

2010. aastal sündinud ettevõtete keskmine töötajate arv oli 1,5. Üle 60% sündinud ettevõttest alustas oma tegevust palgalisi töötajaid kaasamata.

Eesti ettevõtete keskmine surmamäär oli 2010. aastal 9,2%. Tegevusalati kõikus see näitaja kahest neljateistkümmeni. Keskmine Eesti ettevõtte lõpetas oma tegevuse 1,7 töötajaga.

2006. aastal sündinud ettevõtetest jätkas viiendal ehk 2010. aastal tegevust 53,8%. Suurim osa ettevõttemaastikul püsima jäänud ettevõtetest oli tervishoiu- ja sotsiaalhoolekandeteenuste osutajad; kõige suurem kadu toimus veevarustuse ning finants- ja kindlustusteenuste osutajate hulgas.

Aastail 2007–2010 müügitulu tunduvalt suurendanud vähemalt 5 töötajaga ettevõtteid oli 2010. aastal 872, töötajate arvu suurendanuid vaid 392. Ettevõtteid, kes alustasid ettevõtlusega 2005. või 2006. aastal ja sattusid ajavahemikul 2007–2010 kiiresti arenenud ettevõtete hulka, oli 2010. aastal vastavalt 176 (suurendasid müügitulu) ja 101 (suurendasid töötajate arvu).