

# TÖÖJÕU ÜHIKUKULU MAJANDUSE KONKURENTSIVÕIME NÄITAJANA

Tõnu Mertsina, Tamara Jänes  
Statistikaamet

Tööjõu ühikukulu võib pidada konkurentsivõimet iseloomustavaks näitajaks ning et viimane säiliks kõrge, ei tohi tööjõukulud kasvada püsivalt tootlikkusest kiiremini. Siseturu hindade aspektist on tööjõu ühikukulu tähtis inflatsiooni mõjutaja. Kuna Eesti majandus sõltub olulisel määral välisturust, siis mõjutavad meie siseturu hinnataset tööjõu ühikukulu kõrval ka imporditud kaupade ja teenuste hinnad.

## Tööjõu ühikukulu tähendus

Tööjõu ühikukulu (*unit labour cost* – ULC) arvutatakse tööjõukulu ja tööjõu tootlikkuse jagatisena. Ühest küljest näitab see suhtarv, kui suurte tööjõukuludega luuakse ühte ühikut SKP-d. Teisest küljest väljendab tööjõu ühikukulu SKP loomisel kasutatud tööjõukulude ja tööjõu tootlikkuse suhet. Tööjõukulud on omakorda arvatud palgatöötajate tööhüvitiste ja töötajate arvu suhtarvuna, tootlikkus aga reaalse SKP ja hõivatute arvu suhtarvuna<sup>a</sup>. Perioodiliste kõikumiste elimineerimiseks vaadeldakse tihti just sesoonselt ja tööpäevade arvuga korregeeritud tööjõu ühikukulu.

$$\text{Nominaalne tööjõu ühikukulu} = \frac{\frac{\text{palgatöötajate tööhüvitised}}{\text{palgatöötajate arv}}}{\frac{\text{reaalne SKP}}{\text{hõivatute arv kokku}}}$$

Üldiselt arvatakse, et tööjõu ühikukulu ei tohi kiiresti kasvada ning tootlikkuse ja tööjõukulu kasv peaksid konkurentsivõime säilitamise huvides olema tasakaalus. Kui tööjõukulud kasvavad kiiremini kui tööjõu tootlikkus, võib majanduse tootmiskulude järgi arvestatud konkurentsivõime kannatada, juhul kui seda samal ajal ei kompenseerita mujal teisi kulusid vähendades.

Tööjõukulud ja tootlikkus on üldiselt tasakaalus, kui tööjõuturul on piisavalt suur nõudlus tööjõu järele. Kui tööjõukulude kasv on tootlikkuse kasvust väiksem, võetakse töötajaid juurde natuke kõrgema palgaga ning ikkagi saadakse kasumit. Tootlikkuse kasvust suurema tööjõukulude kasvu puhul vähendatakse töötajate arvu. Seega järgneb tööjõukulude kasv tootlikkuse kasvule. Mõnes riigis võivad aga tööjõukulud kasvada palju kiiremini kui tootlikkus lihtsalt sellepärast, et nende algseis oli väga madalal tasemel. (Labor ... 2001).

Riiki, kus on teiste riikidega võrreldes suhteliselt madal tööjõu ühikukulu, võib üldjuhul pidada konkurentsivõimeliseks. Tööjõu ühikukulu näitab, et kulude konkurentsivõime parandamiseks tuleb vähendada tööjõukulusid või tõsta tootlikkust. Riigid valivadki siin erineva strateegia. Lühemas perspektiivis võib kulude konkurentsivõime parandamine viia tööhõive vähenemiseni mõnel tegevusalal, pikemas perspektiivis võib aga riik parandada oma positsiooni maailmaturul ning tänu sellele tekitada rohkem töökohti. (Ark jt 2005)

Tööjõu ühikukulu ei tohiks siiski tõlgendada kui majanduse konkurentsivõime üldist mõõdikut, vaid seda tuleb analüüsida ainult kulukonkurentsi aspektist. Tööjõu ühikukulu kirjeldab kulude konkurentsivõimet seoses tööjõukuludega. Samal ajal on, eelkõige arenenud tööstusriikides, kulude konkurentsivõimes olulisel kohal veel näiteks kapitalikulud, mida tööjõu ühikukulu ei mõõda.

<sup>a</sup> Palgatöötajate ja hõivatute arv on korregeeritud vastavalt rahvamajanduse arvepidamises kasutatavale residendist tootmisüksuste kontseptsioonile.

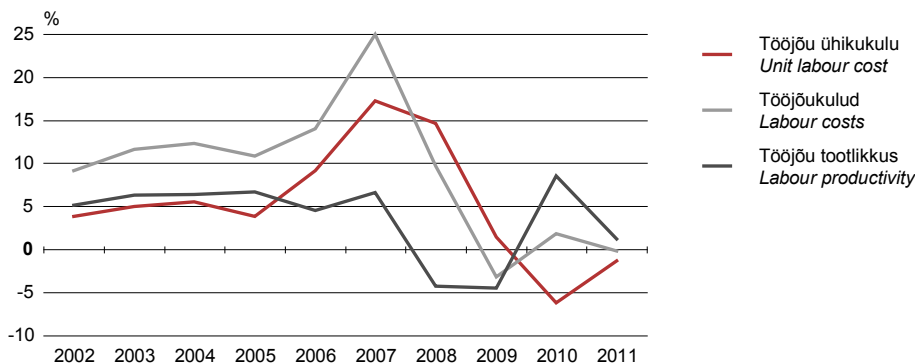
Ettevõtte tasandil vähendaks tööjõu ühikukulu kasv ettevõtte kasumlikkust, kui ettevõtte ei suunaks oma suurenenud tööjõukulusid tarbijate kanda ehk ei tõstaks oma toodete ja teenuste hindasid. Seetõttu võib tööjõu ühikukulu kasvu pidada oluliseks inflatsiooni kiirenemise põhjustajaks. Käesolevas artiklis uuritaksegi muuhulgas tööjõu ühikukulu ja hindade kasvu seost Eestis.

## Tööjõu ühikukulu Eestis viimasel aastakümnel

Kuna tööjõu tootlikkus kasvas Eestis aastatel 2002–2007 üsna stabiilselt (5–7% aastas), oli tööjõu ühikukulu kasv vastastikuselt seoses tööjõukulude kasvuga (joonis 1). 2006. aastal hakkas palga- ja sellest tulenevalt ka tööjõukulu kasv kiirenema, millega kaasnes ka tööjõu ühikukulu kiirem kasv. Kui vaadelda viimast 10 aastat, siis jõudsid tööhüvitiste ja tööjõukulu kasvud kõige kõrgemale tasemele (mõlemad 25%) 2007. aastal. Palgafond kasvas siis kõige kiiremini ehituses ning finants- ja kindlustuse tegevusalal.

**Joonis 1. Tööjõu ühikukulu ja selle koostisosade muutus võrreldes eelmise aastaga, 2002–2011**

Figure 1. Change in unit labour cost and its components compared to the previous year, 2002–2011



Vaadeldava perioodi jooksul on tööjõu ühikukulu arengus olnud kaks pöördemomenti – 2007. ja 2010. aastal. Majanduskriisi eelsel ehk 2007. aastal saavutas tööjõu ühikukulu kasv viimase kümne aasta maksimumi (17%). Kõige kiiremini kasvas siis tööjõu ühikukulu ehituses ning kõige aeglasemalt mäetööstuses (tabel 1). Seejärel hakkasid tööjõu ühikukulu kasv ja tööjõukulude kasv aeglustuma tänu sellele, et tööjõukulud kasvasid vähem kui tootlikkus.

2010. aastal ehk majanduslangusele järgnenud aastal kasvas tootlikkus märgatavalt kiiremini kui tööjõukulud, mis viis tööjõu ühikukulu vähenemiseni (-6%). Märkimisväärsem tööjõu tootlikkuse kasv oli töötlevas tööstuses, ehituses ning veevarustuse, kanalisatsiooni, jäätme- ja saastekäitluse tegevusalal. Tööjõu ühikukulu kasvas 2010. aastal kõige aeglasemalt veevarustuse, kanalisatsiooni, jäätme- ja saastekäitluse tegevusalal, kuid kõige kiirem oli kasv põllumajanduse, metsamajanduse ja kalapüügi tegevusalal. Üldiselt viitab tööjõu ühikukulu kasvu aeglustumine või vähenemine sellele, et vaadeldaval perioodil korraldati tootmisprotsess tööjõukulude poolelt vaadatuna eelmise perioodiga võrreldes tõhusamalt.

Vaatamata sellele, et 2011. aastal kasvas SKP kiiresti (8,3%), aeglustus tootlikkuse kasv hõivatute arvu kiire kasvu (7%) tagajärjel ning see suurendas taas tööjõu ühikukulu. Kõige järsemalt suurenes hõivatute arv veevarustuse, kanalisatsiooni, jäätme- ja saastekäitluse, info ja side ning ehituse tegevusalal. Tööjõu ühikukulu kasvas aga kõige kiiremini kinnisvaraalases tegevuses ning kõige vähem töötlevas tööstuses.

**Tabel 1. Tööjõu ühikukulu muutus võrreldes eelmise aastaga tegevusala järgi<sup>a</sup>, 2007–2011**  
**Table 1. Change in unit labour cost compared to the previous year by economic activity<sup>a</sup>, 2007–2011**  
 (protsenti – percentages)

	2007	2008	2009	2010	2011	
Põllumajandus, metsamajandus ja kalapüük	14,9	10,1	-35,1	23,5	11,5	Agriculture, forestry and fishing
Mäetööstus	-1,3	40,3	12,5	-13,5	2,7	Mining and quarrying
Töötlev tööstus	13,8	7,6	16,6	-17,9	-10,1	Manufacturing
Elektrienergia, gaasi, auru ja konditsioneeritud õhuga varustamine	7,7	42,9	-2,6	-2,7	-3,8	Electricity, gas, steam and air conditioning supply
Veevarustus; kanalisatsioon; jäätme- ja saastekäitlus	15,0	12,2	11,3	-23,2	-1,7	Water supply; sewerage; waste management and remediation activities
Ehitus	29,4	-1,9	2,2	-4,2	-7,8	Construction
Hulgi- ja jaekaubandus; mootorsõidukite ja mootorrataste remont	20,0	23,9	24,0	-4,7	-1,7	Wholesale and retail trade; repair of motor vehicles and motorcycles
Veondus ja laondus	14,2	20,5	-7,3	-5,3	-7,8	Transportation and storage
Majutus ja toitlustus	20,5	19,9	36,2	-13,8	-7,9	Accommodation and food service activities
Info ja side	6,0	4,9	17,4	4,7	-7,9	Information and communication
Finants- ja kindlustustegevus	17,9	6,1	-1,1	-9,6	25,0	Financial and insurance activities
Kinnisvaraalaane tegevus	14,1	17,2	-15,2	-6,9	31,0	Real estate activities
Kutse-, teadus- ja tehnikalaane tegevus	17,6	16,0	1,8	-3,0	-2,7	Professional, scientific and technical activities
Haldus- ja abitegevused	13,7	18,2	14,0	-2,0	1,3	Administrative and support service activities
Avalik haldus ja riigikaitse; kohustuslik sotsiaalkindlustus	23,4	15,7	-1,2	-3,8	2,3	Public administration and defence; compulsory social security
Haridus	15,4	18,9	-1,9	-2,2	0,3	Education
Tervishoid ja sotsiaalhoolekanne	20,2	19,1	2,7	-2,7	2,1	Human health and social work activities
Kunst, meelelahutus ja vaba aeg	17,4	51,6	8,9	-10,2	1,6	Arts, entertainment and recreation
Muud teenindavad tegevused	19,9	44,9	20,1	-9,1	-8,1	Other service activities
Tegevusalad kokku	17,2	14,6	1,4	-6,2	-1,4	Economic activities total

<sup>a</sup> Selleks et arvutada tööjõu ühikukulu tegevusala järgi, kasutatakse tööjõu ühikukulu valemis vastava tegevusala lisandväärtust.

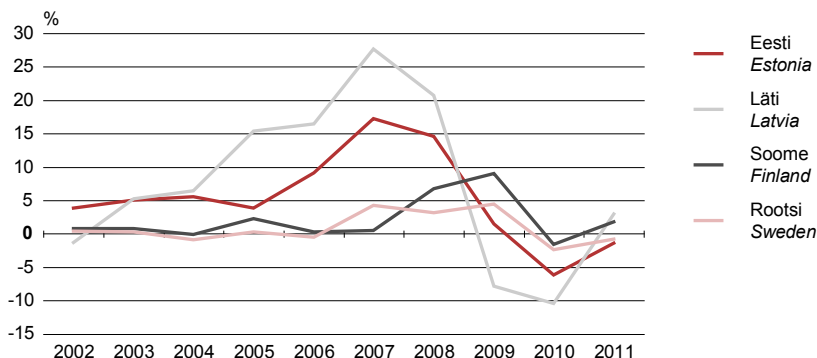
<sup>a</sup> In order to calculate unit labour cost by economic activity, the value added of a given economic activity is used in the formula of unit labour cost.

## Eesti tööjõu ühikukulu võrdluses lähiriikidega

Tööjõu ühikukulu arengut analüüsid on tähtsal kohal rahvusvaheline võrdlus, sealhulgas meie olulisemate kaubanduspartneritega. Meie lähinaabrite juures Soomes ja Rootsis on tööjõu ühikukulu kasvanud viimase kümne aasta jooksul üsna mõõdukas tempos (joonis 2).

## Joonis 2. Tööjõu ühikukulu muutus võrreldes eelmise aastaga Eestis ja lähiriikides, 2002–2011

Figure 2. Change in unit labour cost compared to the previous year in Estonia and nearby countries, 2002–2011

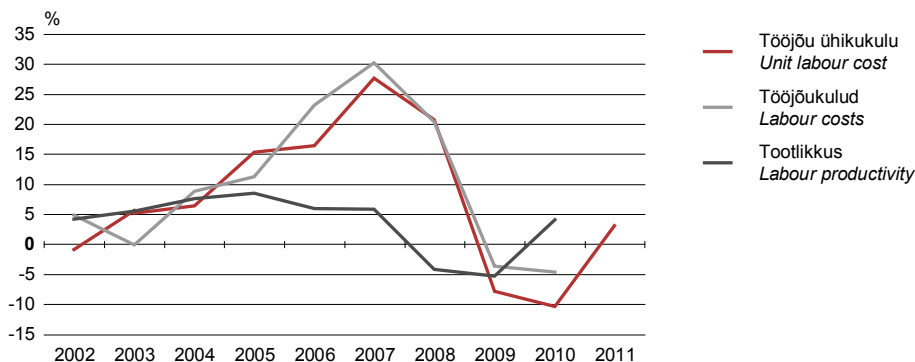


Allikas/Source: Eurostat

Tööjõu ühikukulu kasv kiirenes Rootsis aastatel 2007–2009 ning Soomes aastatel 2008–2009 seoses sellega, et tööhüvitised kasvasid kiiremini kui SKP. Seevastu Lätis kasvas tööjõu ühikukulu majanduskriisile eelnenud aastatel (2005–2007) ja ka 2008. aastal oluliselt kiiremini kui Eestis. 2007. aastal ulatus Lätis tööjõu ühikukulu kasv 28%-ni, mõjutatuna peamiselt tööjõukulude kiirest kasvust<sup>a</sup> (joonis 3). Vaatamata sellele, et ka Eestis kasvasid samal aastal tööjõukulud kiiresti, jäi meie tööjõu ühikukulu kasv siiski Läti omast väiksemaks, sest Eesti tööjõukulud kasvasid vähem ning tootlikkus kiiremini kui naaberriigis.

## Joonis 3. Tööjõu ühikukulu muutus võrreldes eelmise aastaga Lätis, 2002–2011

Figure 3. Change in unit labour cost compared to the previous year in Latvia, 2002–2011



Allikas/Source: Eurostat

Üldiselt on Läti tööjõu ühikukulu muutunud Eesti näitajaga võrreldes üsna sarnaselt, samal ajal kui Soome ja Rootsi tööjõu ühikukulu on kasvanud oluliselt vähem ja mõlema kasv on olnud üsna sarnane.

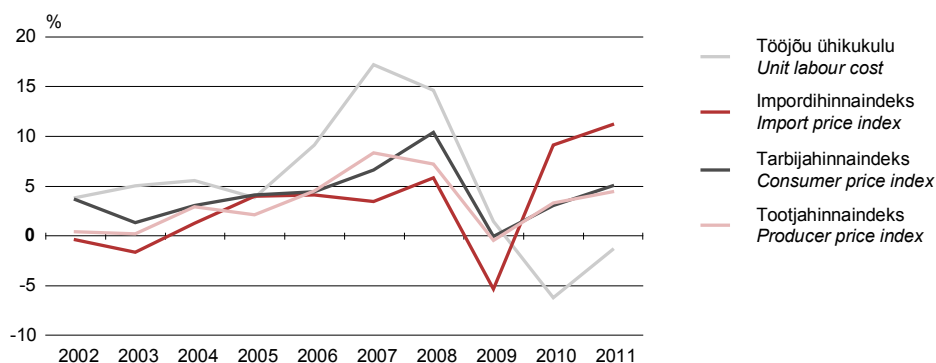
<sup>a</sup> Läti tööjõukulu on arvatud palgatöötajate tööhüvitiste (palk, sotsiaalmaksud jms) järgi. Eestis on tööjõukulud aga arvatud palgatöötajate tööhüvitiste ja palgatöötajate suhtarvuna.

## Tööjõu ühikukulu seos sise- ja välisturu hindadega

Eespool on mainitud, et tööjõu ühikukulu kasvu võib pidada oluliseks inflatsiooni kiirenemise näitajaks. Tõepoolest, vähemalt 2009. aastani muutusid Eestis nii tarbija- kui ka tootjahinnad suhteliselt tugevas vastastikuses seoses tööjõu ühikukuluga (joonis 4). Eriti tugev on tööjõu ühikukulu seos olnud tootjahindadega, sest tööjõukulude ja tootlikkuse muutuse mõju avaldub ettevõtte tasemel esmalt just tootjahindades.

### Joonis 4. Eesti tarbijahinna- ja tootjahinnaindeksi kasvu mõjutajad, 2002–2011

Figure 4. Factors influencing the growth of consumer and producer price indices in Estonia, 2002–2011



Samal ajal mõjutab siseturu tarbija- ja tootjahindade muutust tööjõu ühikukulu kõrval ka Eestisse imporditud kaupade ja teenuste hindade muutus. Näiteks 2010. aastal kasvasid tarbija- ja tootjahinnad vaatamata sellele, et tööjõu ühikukulu vähenes. Tarbija- ja tootjahindade tõusu soodustas siis impordihinnaindeksi kiirenenud kasv. Impordihinnaindeksi kasvu kõige olulisemaks mõjuriks sai kütuste kallinemine maailmaturul, mis avaldas survet sisehindadele. 2010. aastal mõjutas tarbijahinnaindeksit kõige enam mootorikütuse ning elektri, soojusenergia ja kütte kallinemine.

Ligikaudu 60% imporditud kaupadest ja teenustest kasutatakse tootmistegevuse vahetarbimises. Ülejäänud kasutatakse peamiselt lõpptarbimiseks ja investeeringuteks. Kaupade ja teenuste import moodustas Eesti sisemajanduse koguproduktist viimase 10 aasta jooksul 73–88%, kaupade sissevedu aga 58–71% (v.a 2009. aastal, mil näitajad olid vastavalt 59% ja 46%). Seega mõjutab Eesti siseturul pakutavate kaupade ja teenuste hindasid tööjõu ühikukulu kõrval oluliselt just sissetoodud kaupade ja teenuste hinnatase. **Nii võib öelda, et meie kulukonkurents välismaailma suhtes sõltub nii siseturul kujunevate kui ka imporditud hindade koostööst.**

## Allikad Sources

Ark, van B., Stuivenwold, E., Ypma, G. (2005). Unit Labour Costs, Productivity and International Competitiveness. Groningen Growth and Development Centre. [www]  
<http://ggdc.eldoc.ub.rug.nl/FILES/root/WorkPap/2005/200580/gd80.pdf> (28.10.2012)

Labor costs and competitiveness. (2001). [www]  
[http://www.iadb.org/res/publications/pubfiles/publ-2001e\\_7162.pdf](http://www.iadb.org/res/publications/pubfiles/publ-2001e_7162.pdf) (28.10.2012)