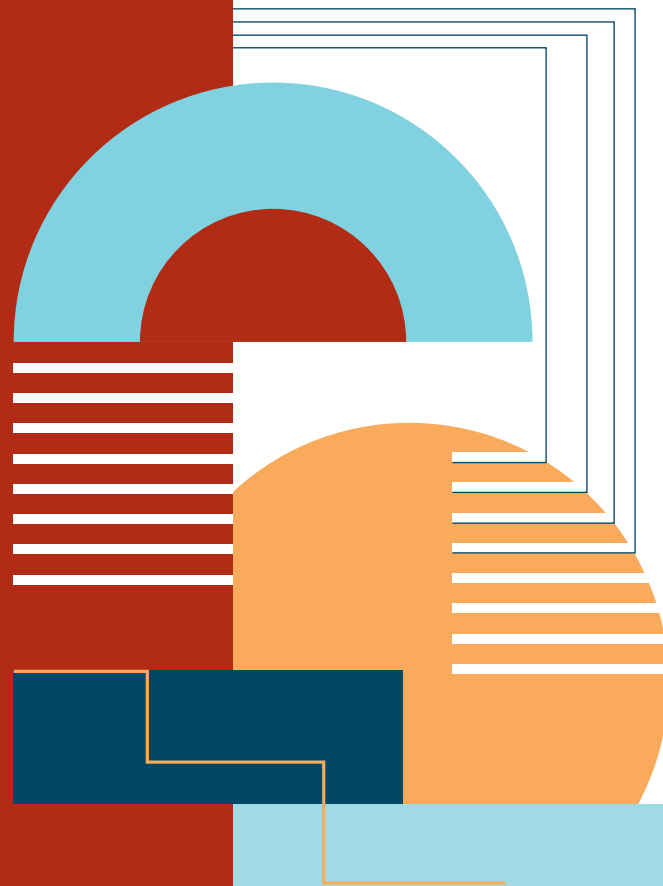


SS

EESTI
STATISTIKA

2008



AASTAARUANNE

STATISTIKAAMET 2008

SISUKORD

Eessõna 3

Põhisündmused 2008 4

Statistikaprogramm 5

Statistikaameti tööprotsess 10

Tarbijad 17

Statistikaameti töötajad 21

Statistikaameti rahastamine 24

Publikatsioonid 2008 26



28.–29. augustil käis Statistikaametis OECD peastatistik Enrico Giovannini. Pildil teises reas vasakult: Tuulikki Sillajõe, Katrin Toomel, Kai Tasuja, Ene Saareoja, Allan Randlepp, Agnes Naarits, Anne Nuka, Meelis Somelar, Priit Potisepp ja Enrico Giovannini. Istuvad ees vasakult: Ene Kaldma, Kaia Oras, Viktoria Trasanov ja Urve Kask

Hea lugeja!

2008. aastal sai Statistikaamet riikliku statistika tegemisega hästi hakkama, kuid suurte muutuste aeg paneb statistikuid proovile nii meil kui ka mujal. Alanud üleilmne finants- ja majanduskriis tõstab andmed erilise tähelepanu alla ning toob välja statistikasüsteemide kitsaskohad. Nii mõnelgi rahvusvahelisel konverentsil on küsitud, kas andmete varasem valmisolek ja oskuslikum kasutamine võinuks suurt segadust ära hoida. Eestis ei ole andmete kasutamise pärast tarvis silmi maha lüüa. Ühiskonnaelu kesksed näitajad on järjest paremini tähelepanu all ja see on üha sagedamini oluliste otsuste alus.

2008. aastal paranes mitu Statistikaameti tegevust iseloomustavat näitajat, aga oli ka selliseid, mille poole tuleb senisest rohkem pöörduda. Praegu kehtival strateegiaperioodil tahame, et statistiliste andmete kasutamine ja mõju ühiskonnas kasvaks, statistikute asjatundlikkus ja töö kvaliteet edasi areneks ning koostöö andmeesitajatega toetaks töö efektiivsust ja andmete kvaliteeti.

Ligi kolmandiku võrra suurenes meie tehtud statistika kajastamine meedias. Uuringud näitavad, et ligi 4/5-l juhtudest kasutatakse otsuste langetamisel riikliku statistika andmeid. Tarbijad hindasid tellimustööde ja teabenõuete täitmise kiirust kõrgelt. Samas on tarbijate vajaduste arvestamine tarbijate endi hinnangul mõne aasta tagusega võrreldes vähenenud. Mida rohkem kasvab ühiskonna statistiline kirjaoskus, seda raskemini kohanevad statistikasüsteemid kiiresti muutuvate vajadustega.

Viimaste aastate keskendumine andmekogumise moderniseerimisele tõi 2008. aastal läbimurde — veebi kaudu sai esitada juba enamikku statistilistest küsimustikest ja elektrooniline andmelaekumine kasvas jõudsalt.

Aasta ei toonud erilist arenguhüpet riigi andmekogude kasutamise suurendamisel ning seega ettevõtete ja asutuste koormuse vähendamisel. Ettevalmistustööd edenesid aga hästi ja aastatel 2009–2011 peab administratiivandmete kasutamine suurenema.

Kuigi 2008. aastal sattus statistika tegemise eelarve majanduskriisi tõttu tugeva surve alla, suutsime väiksema investeerimismahukusega arendustegevusi jätkata. Kavandasime järgmist rahva ja eluruumide loendust, löime selle jaoks juhtimisrühma ning koostöös teiste institutsioonidega jõudsime kokkuleppele, millise metoodika järgi loendus korraldatakse. Möödunud aastal hakkasime välja töötama uut statistikaseadust, mis peaks Riigikokku jõudma 2009. aastal. Alanud aastal jõustub ka Euroopa Liidu uus statistikamäärus.

Täna meeldiva koostöö eest andmeesitajaid, statistika tegijaid ja tarbijaid.




Priit Potisepp
Peadirektor



Põhisündmused 2008

- 

Algas Statistikaameti strateegiaperiood 2008–2011. Statistikaameti põhieesmärgid sellel strateegiaperioodil on riikliku statistika tuntus, respekteritus ja efektiivne kasutamine ühiskonnas; kvaliteetne professionaalne teenus; partnerlus andme- esitajaga.
- 

Jaanuaris tunnustas Eesti Noorte Looduskaitse Ühing Statistikaametit loodus- hoidliku käitumise, paberivaba andmekogumise ja elektroonilise asjaajamise edendamise eest tänukirjaga.
- 

Eesti Vabariigi 90 aasta juubeli tähistamiseks avaldas Statistikaamet statistika- valimiku "Aegamööda asi kaunis", mis ilmus 29. veebruaril.
- 


15.–16. aprillil korraldas Statistikaamet koos Eesti Statistikaametiga konverentsi "Kvaliteedistatistika ja statistika kvaliteet". Konverentsi eesmärk oli arendada diskussiooni kvaliteedijuhtimise üle ning teadvustada kvaliteetse statistika mõju ja olulisust juhtimisotsuste tegemisel.
- 

24. aprillil moodustas Vabariigi Valitsus oma korraldusega rahvaloenduskomisjoni, mille ülesanne on ette valmistada 2011. aasta rahva ja eluruumide loendus.
- 

3. mail osales Statistikaameti koristusrühm peadirektoriga eesotsas üle-eestilises koristuskampanias "Teeme ära!".
- 

23. mail moodustas rahandusminister oma käskkirjaga asutustevahelise töörühma riikliku statistika seaduse ja sellega seonduvate õigusaktide ajakohastamiseks.
- 

24. mail valiti Statistikaameti peadirektor Priit Potisepp kaheks aastaks Euroopa statistikasüsteemi partnerlusgrupi liikmeks. Liikmelisus hakkas kehtima 1. juulil 2008.
- 

Eesti pidas liitumisläbirääkimisi Majandusliku Koostöö ja Arengu Organisatsiooniga (OECD). Läbirääkimiste ühe osana käis 28.–29. augustil Statistikaametis OECD statistikadirektoraadi juht Enrico Giovannini.
- 

1. septembril sai Statistikaameti teabekeskus 15-aastaseks. Selle puhul oli teabe- keskuses väljas selle ajalugu ja fondi tutvustav näitus.
- 

9. septembril otsustas Vabariigi Valitsuse rahvaloenduskomisjon, et 2011. aasta rahva ja eluruumide loendus tehakse kombineeritud meetodil, mis tähendab, et andmed saadakse nii küsitlejate tehtud intervjuudega, e-loendusega (isetäidetav internetiküsitlus) kui ka registreeritud andmete põhjal eeltäidetud ankeetidega.
- 

27. novembril toimus sotsiaaluuringute partneripäev, mis tutvustas Statistikaameti korraldatavaid sotsiaaluuringuid ja nende tulemusi.

Statistikaprogramm

KORRALDATI UUSI ISIKU-UURINGUID

Statistikaamet korraldas 2008. aastal kaks uut uuringut — immigrantrahvastiku uuringu ja turvalisuse uuringu. Mõlemad uuringud põhinevad rahvusvaheliselt kooskõlastatud meetodikal.

Immigrantrahvastiku uuringus defineeriti immigrantrahvastikuna inimesed, kelle vanemad olid sündinud välismaal, ja need, kelle puhul oli teada vaid ühe vanema sünnikoht, mis ei olnud Eestis. Andmeid koguti 15–74-aastaste immigrantide kohta. Tegemist on esimese põhjaliku ettevõtmisega, millega saadi andmed esimese ja teise põlvkonna immigrantide osalemise kohta tööturul nii Eestis kui ka eelmises elukohariigis. Uuringuga saadi infot ka immigrantide haridustee, integratsiooni ja identiteedi kohta. Eesti ühiskond on praegu veel etniliselt segmenteerunud ja kihistunud ning selle vähendamist toetavate otsuste tegemiseks on vaja andmeid. Eelmistest uuringutest on küll võimalik välja võtta eestlaste ja mitte-eestlaste, kuid mitte immigrantrahvastiku kohta käivaid andmeid.

Uuringu baasil saadud näitajaid saab võrrelda kogu- ja põlisrahvastiku samade näitajatega, tuginedes Eesti tööjõu-uuringu 2008. aasta andmetele. Neid andmeid publitseeritakse 2009. aasta septembris kogumikus "Immigrantrahvastik Eestis. 2009. *Immigrant Population in Estonia*".

2008. aasta lõpus alustas Statistikaamet üle-eestilise turvalisusuuringuga, mille eesmärk on saada infot kuritegevuse tegeliku ulatuse, eestimaalaste turvatunde ja paarisuhtevägivalla kohta. Turvalisuse uuring on rahvusvaheline kuriteoohvrite uuring, mida Eestis on varem tehtud neli korda: 1993., 1995., 2000. ja 2004. aastal korraldasid turvalisuse uuringut Sise- ja Justiitsministeerium.

Uuring koosneb kahest osast — kuritegevus ja paarisuhtevägivald. Uuringu esimese osa eesmärk on võrdlevate näitajatega hinnata kuritegevuse levikut ja kuriteoohvriks langemise riski ning mõõta elanikkonna kuritegevushirmu ja rahulolu õiguskaitseasutuste tööga. Paarisuhtevägivalla osa aitab paremini mõista paarisuhtevägivalla põhjusi, tagajärgi ja mõjusid. Andmeid on vaja selleks, et selgitada välja, kui levinud on Eestis paarisuhtevägivald, millistes vormides see esineb ja millised on ohvrite hoiakud nendega juhtunu suhtes. Samuti on vaja andmeid selle kohta, kui palju on abivajajaid tegelikult, millist abi nad on saanud, millist abi nad vajaksid ja mil määral on ohvritel juurdepääs juriidilisele, meditsiinilisele, psühholoogilisele jm abile.

Turvalisuse uuringu tulemused avaldab Statistikaamet veebilehel hiljemalt 2010. aasta jaanuaris. Teema kohta ilmub ka pressiteade, teemaleht ja kirjutatakse analüütiline artikkel, mis ilmub 2010. aastal Sotsiaalministeeriumi eestvedamisel avaldatavas lähisuhtevägivalda käsitlevas kogumikus.

Peale nende kahe uuringu alustati ajakasutuse uuringu, tööelu-uuringu ja leibkonna eelarve uuringu ettevalmistustöid.

UUS VAATLUS "ETTEVÕTLUSSTATISTIKA TOOTMINE MAJANDUSE GLOBALISEERUMISE MÕÖTMISEKS"

Ettevõtlusstatistika seisab silmitsi suurte väljakutsetega: maailmaturgude tugev integratsioon muudab majanduse struktuuri ja ka Euroopa integratsioon areneb edasi. Statistika peab suutma neid protsesse asjakohaselt kirjeldada, et anda õigel ajal majanduse ja ettevõtlussektori struktuuri muudatuste kohta kvaliteetselt statistilist teavet, mis aitab jälgida majanduste järkjärgulist integreerumist globaliseerumise tingimustes.

Regulaarne ja kvaliteetne statistika välismaa kontrolli all olevate ettevõtete struktuuri ja tegevuse kohta majanduses on oluline selleks, et hinnata adekvaatselt nende ettevõtete mõju nii Eesti kui ka Euroopa Liidu majandusele. Välismaiste tütarettevõtete kohta tehtud statistika võimaldab mõõta välismaise kontrolli otsesest ja kaudset mõju tööhõivele, palkadele ja tootlikkusele. Et tagada andmete võrreldavus riikide vahel ja panna Euroopa Liidu tasandil info kokku ühiste reeglite järgi, kehtestas Euroopa Parlament ja Nõukogu 29. juuni 2007. aasta määrusega nr 716/2007 välismaiste tütarettevõtete struktuuri ja tegevust käsitleva ühenduse statistika kohta raamistiku ning selle määruse rakendusaktiga ka statistiliste andmete kvaliteedi nõuded. Selle määruse rakendamine on kõigile Euroopa Liidu liikmesriikidele kohustuslik ja esimest korda tuleb kõikidel liikmesriikidel 2007. aasta kohta andmed avaldada 2009. aastal.

Välismaiste tütarettevõtete statistika hõlmab kahte alajaotust: välismaiste tütar-ettevõtete tegevus aruandvas riigis (nn *inward FATS* — *foreign affiliates statistics*) ja aruandva riigi ettevõtete välismaal tegutsevate tütar-ettevõtete tegevus (nn *outward FATS*). Eestis tegutsevate välismaiste ettevõtete kohta hakatakse statistikat tegema tegevusala järgi ja ettevõtteid lõplikult kontrollivate üksuste riikide kaupa müügitulude, toodangu väärtuse, lisandväärtuse, ostude, tööjookulude, investeeringute, teadus- ja arendustegevuse ja töötajate arvu kohta. Eesti ettevõtete välismaal asuvate tütarfirmade puhul aga hakkab Eesti Pank tegema statistikat nende arvu, müügitulude ja töötajate arvu kohta. Eestis tegutsevate välismaiste tütar-ettevõtete statistika tegemisel ei suurendata majandusüksuste administratiivset koormust, vaid vajalikud näitajad saadakse olemasolevatest statistilistest andmestikest, mille kokkupanemisel on kasutatud valikvaatlust. Esiialgu on võimalik andmestik luua ainult suuremate ehk vähemalt 20 töötajaga ettevõtete kohta.

Uue valdkonna kohta info andmiseks on pikalt ette valmistatud ja selle aja jooksul on osaletud mitmes Eurostati koordineeritud projektis. 2008. aastal panustati IT-lahenduste väljatöötamise, kvaliteedinäitajate kokkuleppimise ja vaatluse kirjeldusse.

Oluline roll globaliseerumisstatistika tegemisel on statistilistel ettevõtlusregistritel. Euroopa Parlamendi ja Nõukogu 20. veebruari 2008. aasta määrusega nr 177/2008 sätestati nõuded, mille kohaselt peavad ettevõtlusregistrid peale ettevõtete sisaldama infot riigis tegutsevate residentsete ja rahvusvaheliste ettevõttegruppide kohta. Ettevõtete gruppi kuuluvus määratakse juriidiliste üksuste vaheliste kontrollsuhete kaudu. Eesti statistikud osalevad valdkonna arendamisel aktiivselt töörühmades nii riigi kui ka Euroopa tasandil. Kui registreerida rahvusvaheliste ettevõttegruppide andmed, muudab see statistilised ettevõtlusregistrid globaliseerimisega seotud statistika peamiseks täiustamisvahendiks — peale välismaiste tütar-ettevõtete statistika hõlmab see ka rahvusvahelist kauba- ja teenusevahetust, maksebilanssi, otseseid välisinvesteeringuid, teadusuuringuid, arendustegevust ja uuendusi ning rahvusvahelist tööjõuturgu.

VALMISTATI ETTE RAHVA JA ELURUUMIDE LOENDUST

Järgmine üleilmne rahvaloendus toimub 2010. aastale eelnevatel ja järgnevatel aastatel. Euroopas on kokku lepitud võrdlusaastaks 2011. aasta, mis on fikseeritud ka 2008. aastal vastu võetud nn rahva ja eluruumide loenduse määruses.

Loenduse tulemusena saavad avalikkus, teadus- ja riigiasutused, kohaliku omavalitsuse üksused, ettevõtjad ja rahvusvahelised organisatsioonid põhjalikud ja ajakohastatud andmed Eesti rahvaarvu, rahvastiku koosseisu, paiknemise, rände, leibkondade eluolu ning eluruumide kohta.

Statistikaamet alustas mahukaid ettevalmistustöid andmete kogumiseks ja geoinfosüsteemi loomiseks. Loenduse juhtimiseks loodi projektirühm ja hakati eelseisvaid töid senisest konkreetsemalt kavandama. Suurt rõhku pandi loenduse metoodikaga seonduvale, et tagada rahvusvaheline võrreldavus ja optimaalne riigisisene teostatavus. Palju panustati ka koostööle riigiasutuste ja kohalike omavalitsustega.

2008. aasta aprillis moodustati Vabariigi Valitsuse korraldusega nr 198 Vabariigi Valitsuse rahvaloenduskomisjon, mille ülesanne on muu hulgas kindlaks määrata loenduse metoodika, koordineerida loenduse korraldamist riigivalitsemisorganite tasemel ning suunata riigi- ja omavalitsusasutuste koostööd loenduse korraldamisel. Septembris otsustas valitsuskomisjon korraldada järgmise loenduse nn kombineeritud meetodil, mis tähendab, et andmed saadakse nii küsitlejate tehtud intervjuudega, e-loendusega (isetäidetav internetiküsitlus) kui ka registreeritud andmete põhjal eeltäidetud ankeetidega.

Et hinnata sobivat meetodit 2011. aasta rahva ja eluruumide loenduse korraldamiseks, uuris Statistikaamet 2008. aastal rahvastiku-, ehitis- ja hooneregistri kvaliteeti, millest selgus, et registreeritud andmeid saab loendusel kasutada loenduse ettevalmistamisel, osaliselt ankeetide eeltäitmisel ja andmetöötlustapis. Loenduse metoodikat puudutavate valikute detailsemaks analüüsiks uuriti andmekogude 2008. aasta seis. Tulemus kinnitas, et praegu ei ole ainult registreeritud põhjal tehtav loendus Eestis veel reaalne. Samal ajal on Eesti valitsus võtnud eesmärgiks minna täielikult üle registreeritud põhisele loendusele, mis tähendab, et lähiaastatel peab andmekogusid sihikindlalt ja süsteemselt täiendama ja osaliselt ümber kujundama.

VALMISTATI ETTE 2010. AASTA PÖLLUMAJANDUSLOENDUST

Euroopa Liidus korraldatavate põllumajanduslike majapidamiste struktuuri uuringute eesmärk on saada kõigis liikmesriikides iga kahe-kolme aasta tagant usaldusväärseid andmeid põllumajanduslike majapidamiste struktuuri, eriti maakasutuse, loomakasvatuse ja põllumajandusliku töajõu kohta. Iga kümne aasta järel korraldatakse põllumajanduse struktuuriuuring kõikse vaatlusena ehk põllumajandusloendusena, vahepealsetel aastatel korraldatakse valikvaatlusi.

2008. aastal avaldati 2007. aasta struktuuriuuringu andmed nii Statistikaameti statistika andmebaasis kui ka Eurostati andmebaasis ja tehti ettevalmistusi 2010. aasta põllumajandusloenduseks.

Peale põllumajanduslike majapidamiste struktuuri uuringu tavapärase näitajate kogutakse 2010. aasta põllumajandusloendusel esimest korda põhjalikke andmeid põllumajanduslike tootmismeetodite kohta, et saada täiendavaid andmeid põllumajanduse keskkonnapoliitika arengust ja parandada põllumajanduse keskkonnanäitajate kvaliteeti. Põhjalikumalt uuritakse ka mahepõllumajandust ja põllumajandustoetusi.

Erinevalt 2001. aasta loendusest kogutakse eelseisval loendusel andmeid ainult aktiivsetelt põllumajanduslikelt majapidamistelt. Põllumajanduslikke kodumajapidamisi 2010. aasta põllumajandusloendusesse ei kaasata, sest nende põhilandmeid on kavas küsida 2011. aasta rahvaloendusel.

RAHVAMAJANDUSE ARVEPIDAMISES TEHTI OLULISI ÜMBERARVESTUSI

2008. aasta septembris võttis Statistikaamet sisemajanduse koguprodukti (SKP) kasvu arvutamisel kasutusele nn aheldamise meetodi. Uue meetodi rakendamisele eelnes põhjalik arendustöö.

Aheldamise meetodi puhul ei ole fikseeritud baasaastat, mahumuutuste leidmiseks kasutatakse arvestusperioodile eelnenud aastat. Seetõttu tuleb arvestused teha arvestusperioodile eelnenud aasta hindades. Nõue tuleneb Euroopa Parlamendi ja Nõukogu määrusest nr 1392/2007 rahvamajandusandmete edastamise kohta.

Uus meetodika parandab rahvamajanduse arvepidamise kasvunäitajate kvaliteeti. Baasaasta iga-aastane vahetamine tagab kõige uuema hinnastruktuuri kasutamise, mis omakorda võimaldab mahumuutusi täpsemalt kirjeldada. Ka rahvusvaheline võrreldavus on parem: peaaegu kõik Euroopa Liidu riigid ja enamik maailma arenenud riike (sh USA, Kanada, Jaapan, Norra, Šveits) kasutavad SKP püsivhinna arvestustes aheldamise meetodit.

STATISTIKAAMET OSALES 35 VÄLISPROJEKTIS

Grandilepingute alusel sõlmitud välisprojektidel on rahvusvahelise koostöö arendamisel oluline roll. Kõiki grante rahastab vähemalt osaliselt Euroopa Liit. Statistikaameti kaasfinantseerimise määr on enamjaolt 10 kuni 30 protsenti.

2008. aastal jätkus aktiivselt Statistikaameti ja Eurostati vaheliste lepingute ja uue nähtusena Statistikaameti ja koordinaatorriikide vaheliste lepingute sõlmimine. Selle tulemusena on pidevalt käimas vähemalt 20 projekti ja 2008. aasta jooksul osales Statistikaamet 35 välisprojektis. Neist kõige kauem on kestnud 2005. aastal alanud täiskasvanute koolituse uuring ja 2006. aastal alanud põllumajanduslike majapidamiste struktuuri uuring, Eesti sotsiaaluuring 2007, mis kestab 2009. aasta lõpuni, ning töötraumasid ja kutsehaigusi käsitlev tööjõu-uuringu moodul.

Suurepärane võimalus kaasata eri valdkondade spetsialiste oli 2007. aastal alanud *Transition Facility Multi-Beneficiary Programme 2005* (TF 2005) lepingu jätkumine 2008. aasta lõpuni. Sellesse lepingusse kuulusid innovatsioonistatistika, doktorite karjääriuuringu, NACE Rev. 2 (Eesti majanduse tegevusalade klassifikaator) ja statistilise profiili (koostöös Justiitsministeeriumi Registrite ja Infosüsteemide Keskusega), väliskaubanduse ja Intrastati, 2011. aasta rahvaloenduse (REL) andmeallikate analüüsi (koostöös Majandus- ja Kommunikatsiooniministeeriumiga), rändestatistika, haigestumusstatistika (koostöös Sotsiaalministeeriumi ja Tervise Arengu Instituudiga) ning taimekaitsevahendite statistika projektid. Nn üleminekuprogramm oli eelkõige positiivne just eri institutsioonidega koostöö tugevdamise ja administratiivsete andmeallikate käsitlemise seisukohalt. Statistikaameti jaoks oli üks olulisemaid ehitisregistri analüüs rahva ja eluruumide loenduse jaoks, sest eesmärk oli kasutada registri andmeid REL-i küsimustiku eeltäitmiseks. Ühtlasi selgusid analüüsi käigus registri kitsaskohad. Globaalselt oli tähtis ka uue EMTAK-i juurutamine ja selle kaudu statistilise registri parandamine.

Mainimist väärib Eesti osalemine Euroopa Statistikasüsteemi (ESS) koostöövõrgustiku rahastamisprogrammides. ESSneti puhul on tegemist Euroopa statistikasüsteemi võrgustikuga, mis pakub Euroopa Liidu liikmesriikidele mitmesuguseid rahastamisvõimalusi. Võrreldes nn traditsiooniliste grandiprojektidega on ESSneti tulemite rakendamine märksa mitmekülgsem — sihtrühm on nii projektis osalevad liikmesriigid kui ka projektivälised riigid. Eesmärk on projekti raames väljatöötatud teadmuse ja meetodikate kasutamine. Niisugune korraldus aitab kokku hoida aega ja raha ning vältida jalgratta leiutamist. 2008. aastal alustas Statistikaamet kahe ESSneti projekti, Euroopa sotsiaaluuringu (2009) võrreldavuse parandamise ja Euroopa ettevõttegruppide registri väljatöötamisega. Statistikaamet on mõlemas projektis partner, koordinaatorid on vastavalt Luksemburg ja Itaalia. Kolmanda ESSneti projekti, kultuuristatistika puhul

läbirääkimised Luksemburgi statistikaametiga alles käivad. 2008. aastal jätkus pikaajaline koostöö Rootsi Statistika Keskbürooga. Koostöö raames koolitasid Statistikaameti eksperdid Rumeenia ja Montenegro statistikuid ettevõtluse struktuur- ja kiirstatistika ning tööandja kulutuste vallas. 2008. aasta mais käisid Montenegro statistikud ettevõtlusstatistikateemalisel õppevisiidil Tallinnas. Et sedalaadi väljaõpe on osutunud kasulikuks nii õppureile kui ka õpetajatele, on plaanis koostööd jätkata ning uus, kõiki Balkani riike hõlmav leping on sõlmimisel.

EESTI LIIGUB OECD-ga ÜHINEMISE POOLE

Eesti on aastaid püüelnud Majandusliku Koostöö ja Arengu Organisatsiooni (OECD) liikmeks saamise poole. Selle arenenud tööstusriikide foorumi liikmelisuse kriteeriumid on avatud turumajandus, demokraatlik pluralism ja inimõiguste austamine, mistõttu oleks OECD-sse kuulumine Eestile selge tunnustus. 2007. aasta mais sai Eesti kutse maineka majandusorganisatsiooniga ühinemiseks. Liitumisläbirääkimiste käigus hinnatakse paljusid valdkondi ja 2008. aasta kevadeks jõudis järg ka statistika kätte. Eeskätt sooviti Statistikaameti käest infot selle kohta, kas Eesti statistikasüsteem vastab teistes OECD liikmesriikides käibivatele printsiipidele ja praktikatele. Suveks valmis OECD-s Eesti õiguslikust ja institutsionaalsest keskkonnast 40-leheküljeline raport, mis kinnitas, et need on kooskõlas enamiku kehtivate ühinemiskriteeriumitega.

Liitumisläbirääkimiste ühe osana käis 28.–29. augustil 2008 Eestis ja Statistikaametis OECD statistikadirektoraadi juht Enrico Giovannini. OECD peastatistik ütles: “Eesti statistika on seotud Euroopa Liidu statistikaga ja see on väga hea lähtepunkt. Eesti juba annab OECD-le oma statistikat ja Eesti statistikat võib leida meie veebist. Enamiku andmetest ja majandusnäitajatest, mida küsime, me juba saame.” Seejärel esines Enrico Giovannini juba laiemale auditooriumile suunatud esitlusega “OECD poolt toodetav statistika: sissejuhatus kandidaatriikidele”.

Giovannini hoiatas ohu eest jääda kinni minevikku, tootes klassikalist ja paljude jaoks igavat numbrilist informatsiooni. Kui n-ö hästi pakendatud statistikat ei tee riikliku statistika tootjad, täidab selle niši keegi teine, kusjuures kvaliteet võib olla küsitav.

Ühes ettekandes analüüsis statistikajuht kogu statistikasüsteemi väljakutseid, näiteks andmete ja informatsiooni paljusust ja statistilist kirjaoskust. Statistika oli algselt mõeldud selleks, et saada andmeid riigi kohta. Tänapäeval aga üritab statistika luua pilti kogu ühiskonnast, mistõttu võiks seda pigem nimetada sotsistikaks.

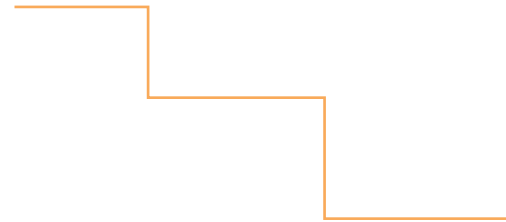
Aasta lõpus käisid Statistikaametis ka OECD statistikadirektoraadi rahvamajanduse arvepidamise ja finantsstatistika osakonna juht ja spetsialist.

Üsna tõenäoliselt saab Eesti positiivse hinnangu statistikanõuete täitmise kohta 2009. aasta oktoobris Pusanis toimival kolmandal OECD statistika-, teadmiste- ja poliitikateemalisel maailmafoorumil.

EESTI OSALEB EUROOPA STATISTIKA PARTNERLUSGRUPIS

Möödunud aastal valiti Statistikaameti peadirektor Priit Potisepp kaheks aastaks Euroopa statistikasüsteemi ühe juhtimislüli, partnerlusgrupi liikmeks. Selle grupi eesmärk on toetada Euroopa statistikasüsteemi arengut. Omamoodi on see grupp rahvuslike statistikainstitutsioonide ja Euroopa Liidu statistikaameti (Eurostat) vahelüli ning toetab ka suure ja keeruka Euroopa statistikasüsteemi sees toimuvate tegevuste omavahelise kooskõla saavutamist ning hoidmist.

Grupp on märksa väiksema koosseisuga kui programmikomitee ja arutab Euroopa statistikasüsteemi jaoks strateegilise kaaluga teemasid. Partnerlusgrupi koosolekud toimuvad 3–4 korda aastas.



ORGANISATION
FOR ECONOMIC
CO-OPERATION
AND DEVELOPMENT



Statistikaameti tööprotsess

STATISTIKAAMET ARENDAS KVALITEEDIJUHTIMIST

Statistikatarbijate üha kasvavate vajaduste rahuldamisega piiratud ressursside tingimustes toime tulemiseks analüüsis Statistikaamet 2007. aastal põhjalikult riikliku statistika tegemise protsessi, et leida üles võimalikud standardiseerimise ja muul viisil optimeerimise kohad. Selle töö tulemusena valmis protsessikaart, mida 2008. aastal täiendati ÜRO Euroopa Majanduskomisjoni tööühma koostatud statistikaametite äriprotsessi mudeli alusel ja võrreldi institutsiooniga, millel on arenenud kvaliteedijuhtimine. Statistikaametis protsesse kaardistanud tööühm sai Euroopa Sotsiaalfondi struktuuritoetustest võimaluse stažeerida prioriteetse suuna "Suurem haldusvõimekus" raames nädala Itaalia Piedmonte regiooni organisatsiooni CSI-Piemonte juures.

Stažeerimise eesmärk oli saada põhjalik ülevaade CSI-Piemonte (*Consortium for the Information System for Piedmont Region of Italy*) organisatsioonilisest ülesehitusest, tööprotsessidest ja infosüsteemidest. CSI-Piemonte on avaliku sektori asutus, mida juhitakse erasektori põhimõtetest lähtudes. Asutuses on kõrgel tasemel kvaliteedijuhtimine, mida tunnistab ISO 9001:2000 sertifikaat. Asutus haldab Piedmonte regiooni registreid ja andmebaase, teeb neist väljavõtteid ning pakub selle regiooni avaliku sektori asutustele tooteid ja teenuseid, nagu palgaarvestus ja avaliku sektori töötajate täiendkoolitus. Piedmonte regiooni, provintside ja munitsipaliteetide statistikatootjad on CSI-Piemonte kliendid ning nende kaudu suhtleb CSI-Piemonte ka Itaalia statistikaametiga.

Statistikaameti seisukohalt oli kasulik ka näha, kuidas CSI-Piemonte kasutab Statistikaametis vaid statistika tegemisel kasutatavat SASi-tarkvara nii toodete ja teenuste pakkumisel kui ka asutuse enda finantsjuhtimisel, eelarvestamisel ja personaliarvestuses. Stažeerimine andis osalejatele andmelaaduse ja meta-andmete haldamisega maailmatasemel tegelejate kontaktid, millest saab areneda mõlemale poolele kasulik koostöö.

STATISTIKA AVALDAMISE KALENDER MUUTUS DÜNAAMILISEKS

2008. aastal viis Statistikaamet oma veebilehe uuele sisuhaldussüsteemile. Tänu sellele muutus teabe esitamise struktuur ja suurenesid teabe haldamise võimalused.

Avaldamiskalendrid esitati veebis ka varem, kuid need koostati eraldi pressiteadete, statistikaväljaannete, põhinäitajate ja statistika andmebaasi kohta staatilise dokumendina, st iga toote kohta eraldi. Peale selle koostati igaks nädalaks veel täpsustatud avaldamiskalender. Mingi valdkonna avaldamisinfo leidmiseks oli vaja läbi vaadata kõik kalendrid. Nädala avaldamiskalendis tehtud muudatused avalikustati vahetult enne andmete avaldamist. Uus lahendus põhineb andmebaasil, võimaldades hallata avaldamisinfot ühes kohas ning sisestada ja avalikustada muudatused kohe nende tekkimisel. Kõik teised infosüsteemid, sh veebilehe rubriigid, kasutavad seda infot. Tarbija saab avaldamiskalendrit ise häälestada ja see genereeritakse veebis dünaamiliselt tarbija tehtud valiku põhjal. Teabe uuendamine veebikeskkonnas toimub XML-ülekande abil.

Häälestatava avaldamiskalendri vaatamiseks on kaheksa vaadet. Tarbija võib valida ühe või kõik objektiliigid, samuti saab valida ajavahemiku, mille kohta ta avaldamiskalendrit soovib. Vaikimisi pakutakse parasjagu käsil oleva nädala kalendrit, reedeti aga juba järgmise nädala oma. Loetelu võib kitsendada, valides vajaliku statistikavaldkonna. Esitades ühe valitud liigi ja statistikavaldkonna, näiteks

hindade kohta tehtud pressiteadete või statistika andmebaasi avaldamiskalendri liigi/valdkonna/nimetuse järgi, saab iga objekti kohta ülevaate vaatlusperioodi järgi sordituna. Põhinäitajaid Rahvusvahelise Valuutafondi standardi järgi valdkonniti ei esitata, sest nende puhul kasutatakse teistsugust jaotust. Esituse valikust sõltub, kas kalender esitatakse kuupäevade või sisu järgi sordituna.

Klõpsates viimati avaldatud, avaldamiskalendri või pressiteadete rubriigis juba avaldatud pressiteate nimetusel, avaneb pressiteade. Klõpsates andmebaasiobjekti nimetusel, avaneb aken, milles on selle objektiga seotud tabelite loetelu.

Avaldamiskalender esitatakse kahe aasta kohta — parasjagu käsil olev aasta ja sellest eelmine või järgmine aasta. Järgmise aasta kalender kinnitatakse ja avalikustatakse kolm kuud varem, septembris. Et avaldamiskalendri koostamisel ei ole võimalik kõiki asjaolusid ette näha, tekib mõnikord vajadus avalikustatud kalendris hiljem muudatusi teha. Tarbijat tehtud muudatustest informeerimiseks lisatakse tabeli märkuste veergu selle kohta selgitus koos muutmise kuupäevaga.

STATISTIKA ANDMEBAASIS ROHKEM METAANDMEID

Metaandmed on andmed andmete kohta ja need on vajalikud statistika tegemise protsessi toetavale statistilisele infosüsteemile, statistika tegijale ja statistika tarbijale. Veebis esitatakse tarbijale vajalikke metaandmeid.

Tarbija vajab ülevaadet sellest, mida veebileht pakub. Andmete otsimist võimaldavad üldised metaandmed, nagu veebilehe sisukord, uudiste rubriik, statistikatoodete ülevaade, avaldamiskalender, teistele statistika veebilehtedele viitavad lingid, statistikasüsteemi kirjeldus, kontaktandmed, otsingusüsteem jms. Statistilise info mõistmist ja tõlgendamist võimaldavad statistilised metaandmed, nagu andmete täpne tekstiline kirjeldus, mõisted ja definitsioonid, metoodika kirjeldus, klassifikaatorid, statistilise uuringu kirjeldus jms.

Kogu Statistikaametis avaldatav riiklik statistika on esitatud statistika andmebaasis. Statistikat esitatakse rahvusvaheliselt tunnustatud mudeli alusel. See on mitmemõõtmeline struktuur, nn hüperkuup, milles numbrilise infoga kõrvuti esitatakse ka metaandmed. Et orienteeruda statistika andmebaasis ja andmeid kasutada, vajab tarbija metaandmeid statistika leidmiseks ja andmete pärimiseks andmebaasist. Metaandmed on vajalikud ka andmete mõistmiseks, tõlgendamiseks ja analüüsimiseks. Soovitud andmete leidmiseks on vajalik ülevaatlik statistikavaldkondade ja alamjaotiste puustruktuur, andmete valimiseks andmebaasitabelist on vajalik tabeli dimensioonide (ridade/veergude) täpne kirjeldus, andmete tõlgendamiseks ja analüüsimiseks on vajalikud tabeli allmärkused ning lisainfo uuringu korraldamise ja metoodika kohta.

Statistilise tabeli metaandmed on tabeli nimetus, muutujate nimetused, dimensioonid ja allmärkused. Tabeli allmärkusena esitatakse selgitusi, mis on olulised andmete mõistmiseks. Andmebaasitabel koos selle juures esitatava allmärkusega peab võimaldama nii tavatarbijal kui ka spetsialistil andmeid üheselt mõista. Statistikaamet pöörab suurt tähelepanu andmebaasitabeli tekstide ühtlustamisele kogu andmebaasis. Statistikast täpsemat ülevaadet vajavale spetsialistile pakub statistika andmebaas nimetuse "Mõisted ja metoodika" all lingituna tabelile selgitavat lisainfo: mõisted, metoodika kirjelduse, uuringus kasutatud klassifikaatorid, kontaktandmed jms. Lingitud HTML-failid moodustavad statistika andmebaasi lisainfo tekstibaasi ja 2008. aasta lõpuks oli sellise lisainfoga varustatud 98% statistika andmebaasi tabelleid.

UUS KLASSIFIKAATORITE TEKSTIOTSING

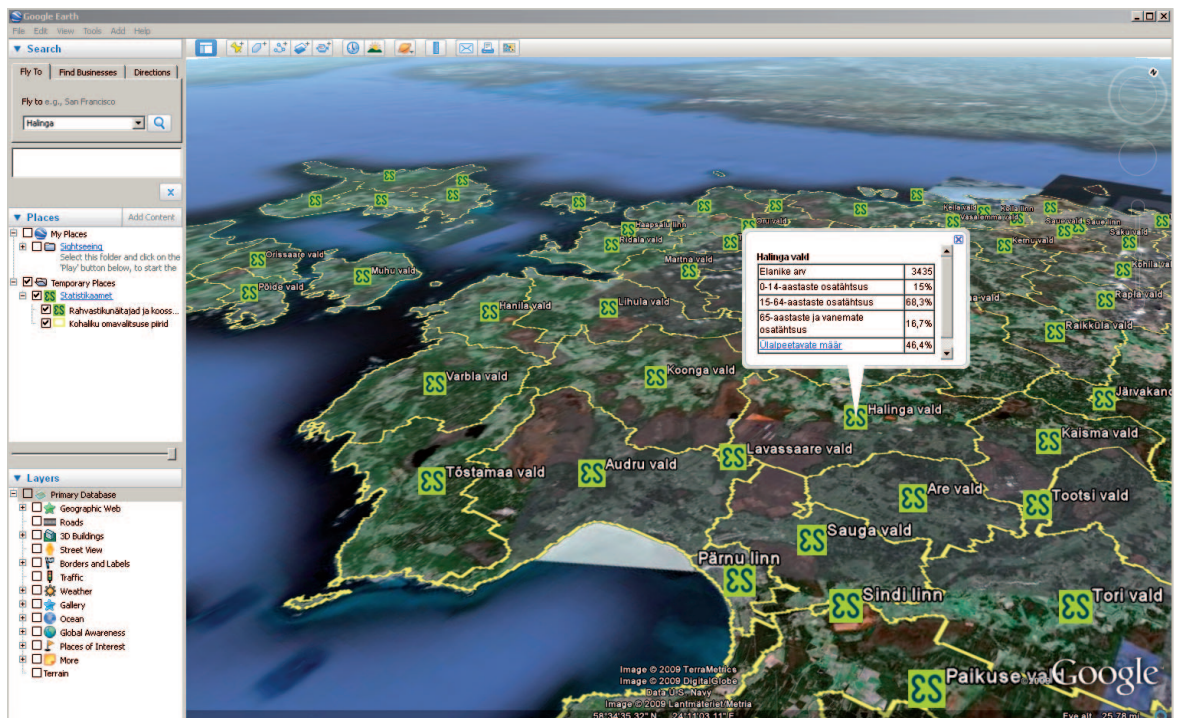
Klassifikaator on täpselt kirjeldatud, üksteist välistavate ning number- või tähtkoodiga tähistatud kategooriate põhjalik ja korrastatud süsteem. Rahvusvahelisel tasemel liigitatakse klassifikaatoreid kasutusotstarbe (tegevusalad, tooted ja teenused, territooriumid jne) ning kasutuse ulatuse (rahvusvahelised, regionaalsed, riigisisised) järgi.

Eestis koordineerib klassifikaatorite süsteemi Statistikaamet. Arvestades klassifikaatorite tähtsust statistika tegemisel, on Statistikaametil kohustus pakkuda oma veebilehel mugavalt käsitlevat ülevaadet klassifikaatoritest ja nende üleminekutabelitest. Klassifikaatorid on veebis vaadeldavad eri vaadetes (hierarhiline, lineaarne ja valitud taseme vaade) ning allalaaditavad eri vormingutes. Klassifikaatorite süsteemi määrase järgi peab klassifikaator ja selle versioonide üleminekutabel olema esitatud XML kujul. XML-vormingu korral on kasutatud Euroopa Liidu statistikaametis (Eurostat) väljatöötatud andmemudelit hierarhiliste süsteemide kirjeldamiseks. Kui varem sai klassifikaatori tekstiotsingut kasutada ainult MS Exceli vormingus, siis 2008. aastal lisandus klassifikaatori tekstiotsing ka klassifikaatori ekraanivaatesse. Mugav koodi- ja tekstiotsing on vajalik nii klassifikaatori spetsialistile, andmeesitajale kui ka statistika tarbijale.

UUENDUSLIK GEOINFOTEHNOLOOGIA TÖI MAAILMAKAARDILE EESTI RIIKLIKU STATISTIKA

2009. aasta on Euroopas kuulutatud loovuse ja innovatsiooni aastaks. Loovus ja teistmoodi tegutsemise tahe innustab Statistikaametit kasutusele võtma uusi tehnoloogiaid, mis toetavad asukohaga seotud statistika analüüsimist ja levitamist. Asukohaga seotud statistika kasutamine võimaldab teha pädevamaid otsuseid nii kohalikul, riiklikul kui ka Euroopa tasemel, toetudes omavahel seotud eri valdkondade ruumianalüüsidele. See eeldab, et statistika on koostatud territooriumi kohta ja varustatud geograafiliste koordinaatidega, mis võimaldavad asukohaga seotud statistikat analüüsida koos teiste riiklike ruumiandmetega enam levinud GIS-tarkvarade abil.

Asukohaga seotud statistika esitamine kaarditarkvaraga Google Earth



2009. aasta alguses võttis Statistikaamet rahvastikustatistika esitamisel kasutusele nii Eestis kui ka maailmas üha enam populaarsust koguva, tasuta kasutatava veebipõhise kaarditarkvara Google Earth. Nii sai statistikatarbija enda käsutusse teabe oma kodulinna või valla kohta ning võimaluse võrrelda seda naaberomavalitsuse rahvastikunäitajatega. 2009. aasta jooksul on kavas rahvastikunäitajate loetelu täiendada ja lisada Google Earthi teemakaarte Eesti kohta. Statistikaamet loodab, et statistika esitamine Google Earthis rikastab teadmisi Eesti kohta.

LIHTSUSTUS ASUKOHAINFOGA SEOTUD STATISTIKA KÄTTESAADAVUS

Alates 2008. aastast saab tarbija Statistikaameti veebilehel valida endale vajalikud rahvastikunäitajad esialgu ainult 2000. aasta rahva ja eluruumide loenduse andmetest geokodeeritud kujul, näidates ära andmete resolutsiooni ja ruumiandmete sobiliku vormingu. Andmekasutusleping ja andmed ise edastatakse tarbijale elektrooniliselt. See teenus on suurendanud asukohaga seotud demograafianäitajate kasutust. Nende andmete alusel on planeeritud teedevõrgu ehitust, kaitsejõududele vajalikke õppealasid, koostatud Eesti lairiba-infrastruktuuri strateegiat 2012. aastaks, hinnatud õhusaaste mõju elanikele jpm. Loodetavasti aitab asukohaga seotud statistika kasutus ühiskonna arendamiseks tehtavate strateegiate, planeeringute ja uuringute koostamisel teha rohkem faktidel baseeruvaid otsuseid.

SUURENDATI ADMINISTRATIIVANDMETE KASUTUSELEVÖTTU

Et teha riiklikku statistikat, peab Statistikaamet koguma andmeid nii füüsilistelt isikutelt kui ka majandusüksustelt (äriühingud, riigi- ja kohaliku omavalitsuse asutused, kasumitaotluseta organisatsioonid, füüsilisest isikust ettevõtjad jt). Statistikaamet kasutab võimaluse korral riiklikesse ja teistesse andmekogudesse kogutud andmeid, riigi- ja kohaliku omavalitsuse asutuste ning juriidiliste isikute tegevuse käigus tekkinud või nende kogutud andmeid (edaspidi administratiivandmed), kui kogutud andmete koosseis ja kvaliteet selleks sobib. Administratiivandmete kasutust näeb ette ka riikliku statistika seadus. Üks olulisemaid eesmärke administratiivandmete kasutuselevõtu suurendamisel on vähendada andmeesitajate koormust, samuti on oluline vältida uuesti nende andmete kogumist, mis on juba mõnda riiklikku andmekogusse esitatud.

2008. aastal oli statistilisi vaatlusi 168, neist 54 vaatlust (32%) baseerusid täielikult administratiivandmetel ja 19 vaatluse (11%) puhul koguti osa andmeid administratiivsetest andmekogudest ning osa küsiti otse majandusüksustelt või füüsilistelt isikutelt. 2008. aastal võeti administratiivandmed kasutusele kolmes vaatluses.

Vaatluse "Alusharidus" andmed koguti senini lasteaedadelt ja muudelt alusharidust andvatelt asutustelt, nüüd saadakse need Eesti Hariduse Infosüsteemist (EHIS). Ülemineku tingis EHIS-es loodud alushariduse moodul ja soov andmeesitajaid dubleeriva andmekogumisega mitte koormata.

Vaatluse "Kinnisvara" puhul andsid varem andmeid notarid, 2008. aastal aga võeti kasutusele Maa-ameti tehingute andmebaas. Maa-amet arendas tehingute andmebaasi päringukeskkonda nii, et Statistikaamet saab sobiva koondi otse päringukeskkonnast. Maa-ameti andmete kasutuselevõtuga lühenes andmete kogumisele ja kontrollile kulunud aeg, millega oli ühtlasi võimalik andmete avaldamise aega nädala võrra lühendada — andmed avaldatakse 2009. aastal 42. päeval pärast aruandekvartali lõppu.

Vaatluse "Põllumajanduskultuuride kasvupind" esialgsed andmed, mida siiani koguti põllumajanduslikelt majapidamistelt, saadakse nüüd Põllumajanduse Registre ja Informatsiooni Ametilt (PRIA) ja lõplikud kasvupinnad põllumajanduslikelt majapidamistelt vaatlusega "Taimakasvatus".

Osaliselt on administratiivandmed kasutusele võetud vaatluses "Loomakasvatus", kus kvartaalsed andmed saadakse PRIA-lt. Samuti saadakse mitme põllumajandusvaatluse jaoks mahepõllumajandust puudutavad andmed Taimetoodangu Inspeksioonilt.

eSTAT MUUTUS MUGAVAMAKS

Üha suureneva osa riikliku statistika jaoks vajalikke andmeid saab Statistikaamet riigi jms andmekogudest. Andmekogud aga ei hakka kunagi sisaldama kõiki riikliku statistika tegemiseks vajalikke andmeid, mistõttu tuleb füüsilistel isikutel ja majandusüksustel neid ise Statistikaametile esitada. Et andmeesitamine oleks võimalikult mugav, on Statistikaamet panustanud elektrooniliste andmeesitusvõimaluste arendamisse alates 2006. aastast, kui majandusüksuste jaoks avati eSTAT.

2008. aastal lisandus andmeesitajate jaoks eSTATi hulk uusi mugavusi, millest suuremad on järgmised:

- osaliselt eeltäidetud aruanded, et andmeesitaja ei peaks mitu korda samu andmeid sisestama. Näiteks kui kvartaliaruandes on vaja esitada ka eelmise kvartali lõpu andmed, kuvatakse need automaatselt eeldusel, et majandusüksus on eelmises kvartalis aruande eSTATis esitanud, samuti salvestab eSTAT klassifikaatorist valitud koodid ja kuvab järgmise perioodi kohta sama aruande esitamisel automaatselt eelmisel korral esitatud loetelu
- võimalus tellida peakasutaja e-posti aadressile meeldetuletus aruannete esitamise lähenevate tähtpäevade kohta
- võimalus vajaduse korral ise majandusüksuse kontaktandmeid uuendada. Varem tuli selleks helistada või kirjutada Statistikaameti klienditoele, kes tegi vajalikud muudatused. Peale selle tuletab süsteem iga poole aasta tagant automaatselt meelde kontaktandmete kontrollimist
- uutele peakasutajatele on mõeldud võimalus esitada eSTATi peakasutajaks saamise taotlus elektrooniliselt
- eSTAT muutus andmekogumiskanalist ka statistika levi kanaliks — iga majandusüksus näeb esitatud aruannete juures nüüd Statistikaameti toodete ja teenuste loetelule viitavat linki ning need, kes on esitanud aruande "EKOMAR 2008" õigel ajal ja juhendi järgi, saavad eSTATist oma majandusüksuse rahandussuhtarvud.

Füüsilistelt isikutelt kogub Statistikaamet andmeid sülearvutitega töötavate küsitlejate vahendusel. Andmete esitamist veebis katsetab Statistikaamet laiemalt rahva ja eluruumide loenduse prooviloendusel 2009. aasta septembris. Teistes isiku-uuringutes juurutatakse veebiankeedi täitmise võimalus selle katse tulemuse kohaselt hiljem.

STATISTIKAAMET LOOBUS PABERARUANNETEST

Kui näiteks Maksu- ja Tolliametile peavad igal aastal andmeid esitama kõik majandusüksused, siis Statistikaametile ainult osa neist, sest andmeesitajate koormuse minimeerimiseks kasutatakse riiklikus statistikas valikvaatlusi. See tähendab, et majandusüksused jagatakse teatavate tunnuste järgi (nt suurus ja tegevusala) rühmadesse, igas rühmas tehakse juhuslik valik (spetsiaalne statistiline

meetod) ja andmeid kogutakse ainult juhuvalikusse sattunutelt. Iga aasta kohta koostatakse selline nimekirja uuesti. Kui suured ettevõtted on selles loetelus peaaegu igal aastal, siis keskmine või väike ettevõtte võib ühel aastal olla aruandekohuslane, järgmisel aga mitte.

Statistikaamet peab majandusüksusi aruandekohuslusest teavitama igal aastal. Selline teavitus järgmise aasta kohta läheb välja 15. detsembri paiku kirjaga ja teatena Ametlikes Teadaannetes. Aastaid saatis Statistikaamet koos teavituskirjaga välja ka järgmise aasta paberaruandevormid. 2008. aasta kohta Statistikaamet paberaruandevorme andmeesitajaile ei saatnud. Sellise sammu astumise eeldus oli see, et 2008. aastal oli eSTATi kaudu võimalik esitada üksikute eranditega kõiki majandusüksuste aruandeid ning andmeesitajate seas tehtud uuringud näitasid, et nad on selliseks sammuks valmis.

Andmeesitajale jäi alles võimalus printida aruanne soovi korral Statistikaameti veebilehelt ise välja ning esitada faksi või posti teel. Efektivsuse seisukohalt on aga eelistatud elektrooniline andmeedastus. Andmete elektrooniline esitamine kiirendab statistika tegemist, sest hoitakse kokku andmete sisestamisele kuluv aeg. eSTATis rakenduvad aruannete täitmisel kontrollid, seega on andmeesitajal võimalik täitmise käigus tekkinud vead kohe parandada ja Statistikaameti andmetöötajad ei pea hiljem ettevõttega andmete täpsustamiseks ühendust võtma.

Paberaruannete saatmisest loobumise positiivne tulemus oli aktiivne liitumine eSTATiga — 2008. aasta lõpuks esitas elektroonilise andmeedastuskanali eSTATi kaudu aruandeid üle 13 000 andmeesitaja ja eSTATi kaudu laekus 35% aruannetest.

Sellist sammu tunnustas ka näiteks Eesti Noorte Looduskaitse Ühing, andes Statistikaametile tänukirja, milles avaldas tunnustust loodushoidliku käitumise eest ja väljendas heameelt paberivaba andmekogumise ja elektroonilise asjaajamise edendamise üle.

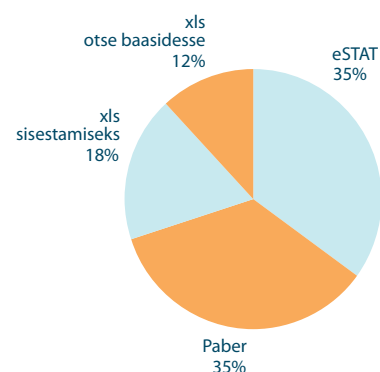
VALMISTATI ETTE ÜLEMINEK TEGEVUSALADE KLASSIFIKAATORILE EMTAK 2008


Statistiliste andmete võrreldavuse tagamiseks kasutatakse statistika tegemisel ühtseid klassifikaatoreid. Majandustegevusalade klassifitseerimisel kasutatakse Eesti majanduse tegevusalade klassifikaatorit (EMTAK), mis põhineb Euroopa Ühenduse majandustegevusalade statistilisel klassifikaatoril NACE. Teaduse ja tehnoloogia kiire areng ning majanduse struktuuri muutused tingivad vajaduse klassifikaatoreid perioodiliselt uuendada.

1. jaanuarist 2008 kohaldunud Euroopa Parlamendi ja Nõukogu määruse nr 1893/2006 järgi kehtestati klassifikaatori uus versioon *NACE Rev. 2*. Liikmesriigid kasutavad oma riigi vajadustest lähtuvalt riigisiseseid klassifikaatoreid, mis põhinevad Euroopa Ühenduse majandustegevusalade klassifikaatoril. Eestis on selline riigisisene tegevusalade klassifikaator EMTAK 2008. Varem kasutati klassifikaatorit EMTAK 2003, mille alus oli rahvusvaheline klassifikaator *NACE Rev. 1.1*. Klassifikaatorit on põhjalikult muudetud — kõige enam uuendati teeninduse osa, kus klassifikaator muutus kõrgematel tasemetel palju detailsemaks.

Üleminek uuele tegevusalade klassifikaatorile on olnud pikk protsess, mis algas riigisisese klassifikaatori väljatöötamisega 2006. aastal. Uus klassifikaator võetakse statistika tegemisel kasutusele määruuses kehtestatud ajakava kohaselt: uuele klassifikaatorile minnakse üle järk-järgult aastatel 2009–2011. Esimesena juurutati klassifikaator majandusüksuste statistilises registris, kus alates 1. jaanuarist 2008 on kõik majandusüksused klassifitseeritud EMTAK 2008 ja EMTAK 2003 järgi. Järgmisena hakatakse uue klassifikaatori järgi avaldama lühiajastatistika (2009. aasta kuu- ja kvartalstatistika), sellele järgneb aastastatistika (2008. aasta kohta) ja viimasena läheb uue klassifikaatori kasutamisele üle rahvamajanduse arvepidamine.

Majandusüksuste aruannete esitamise kanali järgi, 2008





Võrreldavuse tagamiseks on plaanis uue klassifikaatoriga tehtud statistikaga paralleelselt avaldada ka ümberarvutatud aegread. Aegride ümberarvutamise ettevalmistustöid alustati 2007. aastal. Peamine ümberarvutamismeetod oli majandusüksuse tegevusala ümberkodeerimine algandmebaasides, vanemate perioodide puhul kasutati ka agregeeritud andmete ümberarvutamist üleminekumaatriksite abil. Eesmärk on avaldada ühel ajal nii uue perioodi andmed kui ka ümberarvutatud aegread. Tegevusala järgi avaldatakse statistikat peamiselt majanduse, aga ka keskkonna ja sotsiaalelu valdkondades. Esimesed EMTAK 2008 järgi ümberarvutatud aegread avaldatati statistika andmebaasis 2009. aasta veebruaris.

Sotsiaalelu valdkonnas ümberarvutuste tegemiseks toimus 2007.–2008. aastal kõigis sotsiaaluuringutes tegevusala topeltkodeerimine. Kahe klassifikaatori järgi kodeeritud andmebaaside alusel koostati sõnastik, mille abil kodeeriti varasemate aastate andmebaasid ümber osaliselt automaatselt. Varasemate aastate andmebaasides oli tegevusala kirjeldus tekstina ja EMTAK 2003 kood. Ümberkodeerimiseks kasutati sõnastiku abil automaatset ümberkodeerimist, ülejäänud kirjed kodeeriti käsitsi.

Majanduse valdkonnas kasutatakse aegride ümberarvutamisel põhiliselt algandmete ümberkodeerimist. Algandmete ümberkodeerimise meetod on kõige täpsem, aga samas kõige töömahukam meetod. Väikese riigi puhul, kus igas tegevusalarühmas on vähe ettevõtteid, võib ligikaudsete meetodite kasutamisel tekkida suur viga, mida algandmete tasemel toimiva detailse meetodi rakendamisel ei teki. Praktikas kasutati ümberkodeeritud majandusüksuste eri aastate freime, kus igal majandusüksusel on vastava aasta EMTAK 2003 ja EMTAK 2008 põhitegevusala kood. Freimi andmete linkimisel vaatluse algandmebaasiga saadi andmebaasid, kus iga üksuse põhitegevusala oli kodeeritud nii eelmise kui ka uue klassifikaatori järgi. Sellisel viisil täiendatud andmebaasi alusel moodustatakse EMTAK 2008 järgi tabelid statistika andmebaasi jaoks.

HAKATI AJAKOHASTAMA RIIKLIKU STATISTIKA ÕIGUSKESKKONDA

Riikliku statistika tegemist Eestis reguleerib kolm seadust (riikliku statistika seadus (1997), rahva ja eluruumide loenduse seadus (1998), põllumajandusloenduse seadus (2000)) ja hulk Vabariigi Valitsuse ja rahandusministri määrusi, mis on vastu võetud nende seaduste alusel. Kõiki neid õigusakte on korduvalt täiendatud, näiteks isikuandmete kaitse seaduse ja avaliku teabe seaduse vastuvõtmisel ning muutmisel. Siiski on nendes õigusaktides veel mitmeti tõlgendatavaid kohti ja paljud sätted, eriti loendusi puudutavates õigusaktides, on kaotanud aktuaalsuse. Peale selle on Euroopa Liidu statistikaekspertid Eesti statistikasüsteemi eksperthindamisel välja toonud puudusi, mis tulenevad sellest, et kehtiv riikliku statistika seadus on pigem üldine. Näiteks ei ole selles sätestatud Statistikaameti peadirektori õigusi ja rolli demokraatlikus ühiskonnas, riikliku statistika sõltumatus ei ole piisavalt tagatud, sest riikliku statistika jaoks kasutatavaid aruandevorme kinnitab rahandusminister ja riiklike statistiliste vaatluste loetelu sisaldab kogutavate näitajate loetelu.

Nii moodustas rahandusminister 23. mail 2008 asutustevahelise töörühma, mille ülesanne on analüüsida riikliku statistika tegemisega seotud õigusakte ja nende rakendamisega seotud probleeme ning koostada selle põhjal riikliku statistika põhimõtteid täpsustava seaduse eelnõu. Töörühm peab asjaomase eelnõu Vabariigi Valitsusele heakskiitmiseks esitama 2009. aasta teises kvartalis. Arvestades vajadust saada 2011. aasta rahva ja eluruumide loenduse ettevalmistustöödeks ajakohane õiguslik alus, peaks uus seadus rakenduma 2010. aasta alguses. Töörühma on kaasatud ka Statistikaameti esindajad, kelle ülesanne on tagada, et koostatav seadus oleks praktikas rakendatav.

Tarbijad

VÄLJAANNETE ARVU VÄHENDAMINE TÕI KAASA LEVITATUD EKSEMPLARIDE HULGA SUURENEMISE

Statistikaameti eesmärkon suurendada oma toodete ja teenuste tarbijasõbralikkust. Et tarbijad avaldatud statistika kiiresti kätte saaks, on statistika esmaavaldamise koht veebis asuv andmebaas. Hiljem ilmuvates trükistes on rõhk eelkõige analüüsil.

2008. aastal vähendas Statistikaamet oluliselt väljaannete arvu, lõpetades elektrooniliste kuu- ja kvartalibülletäänide ning mitme valdkonnastatistika aastakogumiku kirjastamise ning jätkates vaid nende väljaannete avaldamist, kus on võimalik analüüsi pakkuda. Nii ilmus 2008. aastal 20 väljaannet (2007. aastal 30). Samal ajal kasvas endiselt alates 2004. aastast suurenenud levitatud eksemplaride arv. Seega suurenes ühiskonnas riikliku statistika kasutamine.

Populaarseim statistikaväljaanne oli taas taskuteatmik *"Minifacts about Estonia"* (sh vene, saksa ja prantsuse keeles). Levitatud eksemplaride arvult teiseks jäi Eesti Vabariigi 90 aasta juubeliks riigis saavutatut ja toimunut numbrites iseloomustav statistikavalimik *"Aegamööda asi kaunis"*. Esiviisikusse mahtusid ka taskuteatmikud *"Estonia, Latvia, Lithuania in Figures"*, *"Keskkond arvudes"* ning *"Eesti statistika aastaraamat"*.

STATISTIKATARBIJATE SEAS ENDISELT ESIKOHAL ÄRIÜHINGUD

2008. aastal olid üle poole statistikaväljaannete tellijaist ning teabenõuete ja tellimustööde esitajaist endiselt äriühingud, liidud ja sihtasutused. Väljaannete tellijate hulgas on teisel kohal riigiasutused (17%), mille osatähtsus on veidi suurem kui 2007. aastal (12%). Teabenõuete ja tellimustööde esitajate hulgas on äriühingute järel teisel kohal eraisikud (26%).

Teabenõudeid ja tellimustöid tehti kõige rohkem väliskaubanduse, ettevõtete majandusnäitajate, rahvastiku, tööturu ning hinnastatistika valdkonnas. Kokku täitis Statistikaamet enam kui 2200 tellimustööd ja teabenõuet ehk peaaegu sama palju kui eelmistel aastatel.

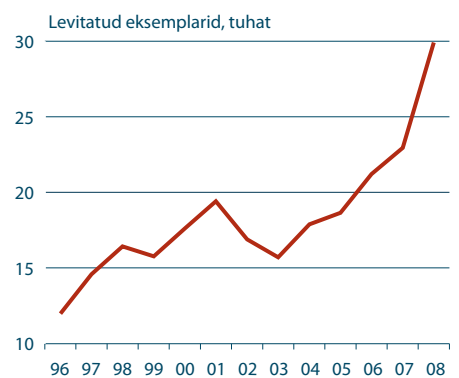
STATISTIKAAMETI VEEBILEHEL KÄIDI AASTA JOOKSUL LIGI MILJON KORDA

Kõige olulisem riikliku statistika allikas on Statistikaameti veebileht, kus on kättesaadav kogu avaldamisele kuuluv statistika ja andmeesitajale vajalik info. Veebilehe külastuste arv on aastast aastasse kasvanud. 2008. aastal suurenes külastuste arv ligi kaks korda, ulatudes peaaegu miljonini. Suurenenud on ka statistika kasutamine — statistika andmebaasi kasutati mõnes kuus üle 90 000 korra.

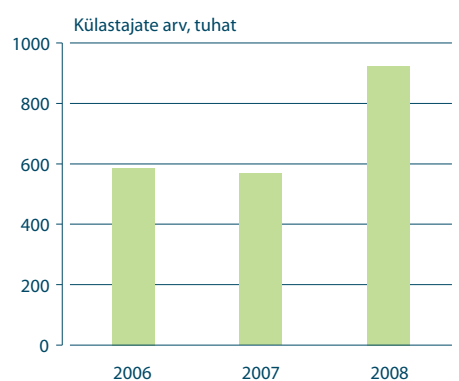
RIIKLIKU STATISTIKAT MEEDIAS KOLMANDIKU VÕRRA ROHKEM

Ajakirjandus on riikliku statistika tarbijate väike, kuid oluline osa, sest meedia vahendusel jõuab riiklik statistika avalikkuseni. Statistikaamet avaldab pressiteateid suuremat avalikku huvi pakkuva statistika kohta. 2008. aastal avaldati neid 146 ehk umbes 12 pressiteadet kuus — sama palju kui eelmisel kolmel aastal. Enamikku pressiteateid kajastati meedias. Et meediakanalid kajastasid 2008. aastal Statistikaametit ja riiklikku statistikat 4300 korral, ilmus iga päev umbes 12 riiklikul statistikal põhinevat või seda käsitlevat meediakajastust. Võrreldes 2007. aastaga suurenes kajastuste koguarv ligi kolmandiku võrra. Üle poole meediakajastustest

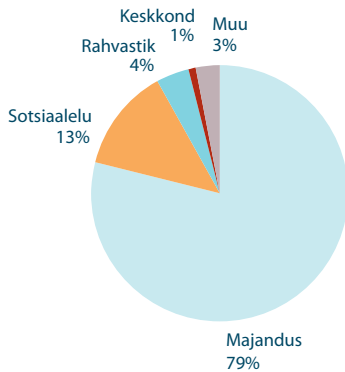
Statistikaameti väljaannete levitamine, 1996–2008



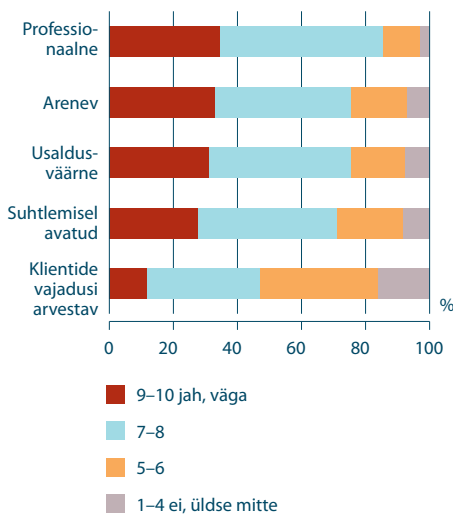
Statistikaameti veebilehe külastused, 2006–2008



Meediakajastused statistikavaldkonna järgi, 2008



Hinnang Statistikaametile statistilise info pakkujana, 2008



andsid pressiteadete kajastused. Endiselt vahendati riiklikku statistikat peamiselt *online*-uudistes (2008. aastal ligi pool meediakajastuste koguarvust), järgnesid üleriigilise ja kohaliku levikuga trükitud päevalehed. Ülekaalukalt populaarseim valdkond on majandusstatistika, mis andis nii nagu eelmistel aastatelgi ligi 80% meediakajastuste koguarvust.

TOIMUSID TARBIJAUURINGUD

Nagu aastaid tavaks, korraldas Statistikaamet ka 2008. aastal kaks tarbijauuringut: veebis oleva statistika andmebaasi kasutamise uuringu ja riikliku statistika tarbijate rahulolu uuringu. Mõlema uuringu kokkuvõtte on avaldatud Statistikaameti veebilehel <http://www.stat.ee/tarbijauuringud>.

Statistika andmebaasi kasutamise uuringu eesmärk oli uurida andmebaasi kasutajate hinnanguid andmebaasi kasutajasõbralikkuse kohta ja selgitada välja, kuidas eelistatakse sellest andmebaasist andmeid otsida. Uuring toimus mais ja juunis ning veebiküsimustikule vastas 550 andmebaasikasutajat. Uuringust saadi andmebaasi arendamiseks mitu kasulikku ettepanekut, sh keele valiku (eesti või inglise keel) lisamine andmebaasi tabelite loetelu juurde, andmebaasi kasutusvideo tegemine, navigeerimisvõimaluste täiustamine jms. Osa ettepanekuid on andmebaasis juba realiseeritud, osa võtab kauem aega ja need jõuavad tarbijani aja jooksul.

Riikliku statistika tarbijate uuringu eesmärk oli välja selgitada rahulolu riikliku statistika ja selle kvaliteediga. Uuringu sihtrühm oli ministeeriumid ja nende allasutused, Riigikogu komisjonid, muud avaliku sektori organisatsioonid, maavalitsused, kahe suurema linna kohalikud omavalitsused, teadus- ja haridusasutused, rahvusvahelised organisatsioonid, äriühingud, pangad, meedia ja mittetulundusühingud, liidud jms). Septembris ja oktoobris vastas 13 küsimusest koosnevale veebiankeedile 114 inimest. Võrreldes 2006. aastal tehtud analoogilise uuringu tulemustega selgus 2008. aasta uuringust, et Statistikaameti tööd hinnatakse üldiselt kõrgemalt kui 2006. aastal (keskmine hinnang 10-punktilisel skaalal tõusis 6,1-st 7,3-ni, kusjuures nii nagu 2006. aastal oli enamik hinnanguid vahemikus 7–10 punkti). Omadussõnad, millega Statistikaametit iseloomustati, olid valdavalt positiivsed (87%). Kõige sagedamini nimetati usaldusväarsust, professionaalsust ja täpsust.

STATISTIKAAMET AVALDAS TARBIJAKOOLITUSE PÕHIMÕTTED

Statistikaameti üks eesmärgi on suurendada statistilist kirjaoskust. Et teavitada tarbijaid statistika kättesaadavusest, korraldas Statistikaamet 2008. aastal kümme statistikateemalist koolitust. Viis koolitust oli tudengitele, üks majandusanalüütikutele, üks ajakirjanikele, üks avaliku sektori personalijuhtidele, üks Maksu- ja Tolliameti osakonnajuhatajatele ning üks Tallinna Ettevõtlusameti infotöötajatele. Peale selle toimusid kolm koolitust Intrastati aruande esitajatele ning väljaannete "Sotsiaaltrendid 4", "Linnad ja vallad arvudes 2007" ja "Rahvastik 2005–2006" esitlused.

Et tutvustada tarbijatele Statistikaameti korraldatavaid sotsiaaluuringuid ja nende tulemusi, toimus järjekordne sotsiaaluuringute partneripäev, mis tõi taas täissaali. Seegi kord oli tagasiside väga positiivne ja peaaegu kõik osalejad avaldasid soovi ka edaspidi sellisel üritusel osaleda. Et tarbijad on Statistikaameti esitlustest väga huvitatud, on kavas neid ka edaspidi korraldada.

2008. aastal valminud tarbijakoolituse põhimõtted ja pakutavate koolitusmoodulite tutvustused on avaldatud Statistikaameti veebilehel <http://www.stat.ee/statistikakoolitus>.



Kooliõpilased ettevõtluspäeval
"Eesti statistika aastaraamatut"
uudistamas

STATISTIKASELTSI AASTAKONVERENTS TOIMUS KOOS EESTI KVALITEEDIÜHINGUGA

Aprillis 2008 korraldas Statistikaamet koostöös Eesti Statistikeseltsi ja Eesti Kvaliteediühinguga konverentsi "Kvaliteedistatistika ja statistika kvaliteet". Konverentsi eesmärk oli arendada diskussiooni kvaliteedijuhtimise üle ja teadvustada kvaliteetse statistika olulisust ning mõju juhtimisotsuste tegemisel. See oli Eesti Statistikeseltsi konverentsisarja 20. konverents ning sellest osavõtt oli viimaste aastate aktiivseim.

Statistikaamet osales aktiivselt ka GIS-päeva korraldamisel ja tutvustas oma tegevust ettekande ja/või tooteid ning teenuseid tutvustava infolauaga mitmel konverentsil vm üritusel, sh turismiseminaril, linnade ja valdade päeval, toiduainetetööstuse aastakonverentsil, Eesti väikelinnade konverentsil, avaliku teabe taaskasutuse infopoliitika foorumil, sotsiaalhoolekande konverentsil, tootlikkuspäeval, seminaril "Isikuandmete kaitse seadus ja selle rakendamine ettevõttes", erialaraamatukogude infopäeval, Tallinna ettevõtluspäeval, konverentsil "Naiste panus 21. sajandi maailma arengusse", Tallinna Ülikooli raamatulaadal jt.

STATISTIKAAMETI TEABEKESKUS SAI 15-AASTASEKS

1. septembril 2008 möödus 15 aastat Statistikaameti teabekeskuse avamisest. Sel puhul oli teabekeskuses selle ajalugu ja fondi tutvustav näitus. Teabekeskuse eesmärk on viia riiklik statistika tarbijani ning aidata tal numbrite maailmas paremini orienteeruda. Peale statistikakonsultatsiooni pakkumise on teabekeskuses raamatukogu, kus on suurim valik nii Eesti kui ka teiste riikide ja rahvusvaheliste organisatsioonide statistikaväljaandeid. Fondis on üle 22 000 teaviku ja vanimad Eesti statistikakogumikud pärinevad 1920. aastast. Alates 2006. aastast on Statistikaameti teabekeskus avatud ka Tartus.



Teabekeskuse 15. sünnipäeva puhul oli keskuses väljas selle ajalugu ja fondi tutvustav näitus

Statistikaameti töötajad

TÖÖTAJATE ARV, KOOSSEIS JA TRENDID

2008. aastal oli Statistikaameti struktuuris 394,5 koosseisulist ametikohta. Statistikaametis töötas 2008. aastal keskmiselt 427 teenistujat, sh kümme koosseisuvälist ametnikku ja 16 abiteenistujat. Teenistujaid oli keskmiselt 24 võrra vähem kui 2007. aastal. Eri projektide raames oli ajutiselt abiks ka seitse mõnekuulise töövõtulepinguga töötajat.

Endiselt on Statistikaametis ülekaalus naisteenistujad, keda on 85% kõigist teenistujatest. Enamik ehk 85% teenistujaid on kõrgharidusega (sh 11% 3+2-süsteemi magistrikraadiga ja 2% doktorikraadiga), 5% keskeriharidusega ja 10% keskharidusega.

Jätkuvalt on nii abiteenistujate kui ka ametnike hulgas kõige rohkem 51–60-aastaseid. 2008. aasta 31. detsembri seisuga kuulus nende hulka 31% ametnikest ja 37% abiteenistujatest. Muret tekitab on, et võrreldes 2007. aasta lõpuga on vähenenud 21–30-aastaste osatähtsus — aasta tagasi oli neid 22%, kuid praeguseks 19%.

2008. aastal jäi Statistikaametis tööjõu voolavus 2007. aasta tasemele.

Tööjõu voolavus ^a , 2004–2008 (protsenti)					
Teenistujate rühm	2004	2005	2006	2007	2008
Kõrgemad ametnikud	11,0	11,0	2,4	12,0	11,1
Vanemametnikud	11,3	8,0	12,9	16,0	17,1
Nooremametnikud	33,0	11,0	0,0	0,0	0,0
Abiteenistujad	8,0	0,0	13,6	25,6	20,7
Teised koosseisuvälised teenistujad	12,6	10,3	11,7	37,5	50,0
Voolavus kokku	12,6	10,3	11,7	17,6 ^b	17,7
Voolavus koosseisuväliste teenistujateta	... ^c	... ^c	... ^c	16,9 ^b	16,6

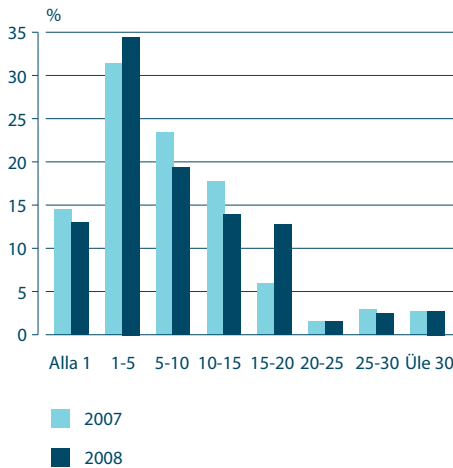
2008. aasta 31. detsembri seisuga oli kõige rohkem ehk 34% 1–5-aastase Statistikaameti-sisese teenistusstaaziga ametnikke. Võrreldes 2007. aastaga on selle rühma osatähtsus suurem, kuid samas on vähenenud 5–10- ja 10–15-aastase organisatsioonisisese staažiga teenistujate osatähtsus.

^a Töölt lahkunute arv on jagatud töötajate keskmise arvuga ja korrutatud sajaga. Siia arvatakse ainult omal soovil töölt lahkunud ja vallandatud (nt vanuse tõttu teenistusest vabastatud), s.t poolte kokkuleppel, tähtaja möödumise, katseaja ebarahuldavate tulemuste ja ametikohale mittevastavuse tõttu lahkunud tabel ei kajasta.

^b Võrreldes 2007. aasta aruandes avaldatuga on voolavuse arvutamise meetodikat revideeritud ja töepärasuse eesmärgil on üldise voolavuse arvutamisest nii 2007. kui ka 2008. aastal välja jäetud ajutise mõnekuulise lepinguga töötanud koosseisuvälised teenistujad.

^c Andmeid ei ole saadud või need on avaldamiseks ebakindlad.

Statistikaameti ametnike jagunemine organisatsioonisisese staaži järgi, 31. detsember 2007, 2008



STRUKTUURIMUUDATUSED

Viimane struktuurimuudatus Statistikaametis jõustus 1. jaanuaril 2008, kui olukorra seadusega vastavusse viimiseks anti surma põhjuste register üle Sotsiaalministeeriumi haldusalasse ning rahvastiku- ja sotsiaalstatistika osakonnast koondati neli selle teemaga tegelenud ametikohta. Koondatud ametnikele pakuti tööd Sotsiaalministeeriumi haldusalas. Sama struktuurimuudatusega loodi 1. jaanuaril 2008 rahvastiku- ja sotsiaalstatistika osakonda rahva ja eluruumide loenduse talitus, kuhu viidi üle senini 2011. aasta rahva ja eluruumide loenduse (REL 2011) ettevalmistamisega sama osakonna teistes üksustes tegelenud ametikohad. Loodud talituse juhataja vastutusalasse kuulub Statistikaameti REL 2011 projektipõhine juhtimine.

TULEMUSJUHTIMISE JA TAGASISIDESTAMISE KORRASTAMINE JÄTKUB

2008. aasta algul korraldati kaheaastase vaheaja järel teist korda töötajate rahulolu uuring. Tagasisidet anti kogu organisatsioonile, kuid personalitöötajad vestlesid kõigi juhtidega individuaalselt ja korraldasid tagasisideesitlused üksustele, kes selleks soovi avaldasid. Rahulolu-uuringu tulemusel valiti välja olulisemad tegevussuunad. Olulisim probleem oli palga vähene konkurentsivõime, kuid et eelarve palgatõusu ei võimaldanud, keskenduti Statistikaameti väärtuste propageerimisele ja pehmetele motiveerimisvahenditele.

2007. aasta detsembris kinnitati ja rakendati Statistikaameti tasustamis põhimõtted, mis ühtlasi kehtestasid tulemustasustamise ja -juhtimise alused. Tulemusi hinnati kuuekuulise perioodi põhjal ning tulemustasu maksti esimest korda 2008. aasta veebruaris ja septembris. Kehtestati kord, mille kohaselt toimusid ja toimuvad edaspidigi peale arenguvestluste iga tulemusperioodi järel kõigi töötajatega ka tulemusvestlused.

KESKMINNE BRUTOPALK

2008. aastal oli täiskoormusel teenistuja keskmine brutokuupalk koos kõikide töötasudega 13 712 krooni, sh tulemustasu keskmiselt 8,5%.

MUUD MOTIVEERIMISVÕIMALUSED

2008. aastal pöörati endiselt tähelepanu Statistikaameti töötajate sportimisvõimalustele ja tervisele. Statistikaameti pakutavat sportimissoodustust^a kasutati üha rohkem.

Kolmandat aastat järjest toimus talispordipäev, mida 2008. aastal korraldas valitsemis- ja finantssektori statistika osakond. Aegviidu puhkekeskuse lähedal asuvas metsas ja suusaradadel olid kavas võistlused ja matkad nii suurtele kui ka väikestele. Andmete kogumise osakond korraldas tegevusrohked suvepäevad Naissaarel. 2008. aasta lõpus korraldas personaliosakond teenistujate lastele jõulupeo Hipodroomil. Napi eelarve tõttu aga jäeti 2008. aastal ära teenistujate jõulupidu. Jõulude puhul kingiti statistika levi osakonna eestvedamisel igale osakonnale väike piparkoogi- ja pähklivalik ning igale teenistujale suur Statistikaameti logoga piparkook.

^a 2008. aastal said teenistujad Tallinna Idakeskuse spordiklubis ja koostöös Fosdec Sportfit OÜ-ga üle Eesti soodustingimustel sportida. Alates 2009. aasta jaanuarist eelarve puudujäägi tõttu soodustust enam ei pakuta.



Statistikaameti töötajad koos peredega Naissaarel toimuvatel suvepäevadel võrkpalli mängimas

TÖÖTAJATE KOOLITAMINE ENDISILT TÄHTIS

Koolitustel osales 376 teenistujat kokku 1203 korral, s.t iga koolitusel osalenud teenistuja käis koolitusel keskmiselt 3,1 korda. Kestuse poolest oli kõige rohkem ehk 60% tellimuskoolitusi, avatud koolitusi oli 28% ja sisekoolitusi 12%. Valdkondade poolest olid suurima mahuga asutuse põhitegevusega seotud koolitused, sh küsitlajatele korraldatud koolitused ning statistikaseminarid ja -konverentsid Eestis, kuid osaleti ka väliskonverentsidel ning Eurostati Euroopa statistika treeningprogrammi raames statistikateemalistel väliskoolitustel. Üsna palju oli suhtlemispsühholoogia-, arvuti- ja IT-koolitusi. Koolitati ka juhte (sh alustati juhtide kovisioonirühmadega) ja planeeriti ning alustati Euroopa Liidu Sotsiaalfondide abiga kõikidele töötajatele mõeldud Statistikaameti väärtuskoolitusprojekti, mis jätkub 2009. aastal.

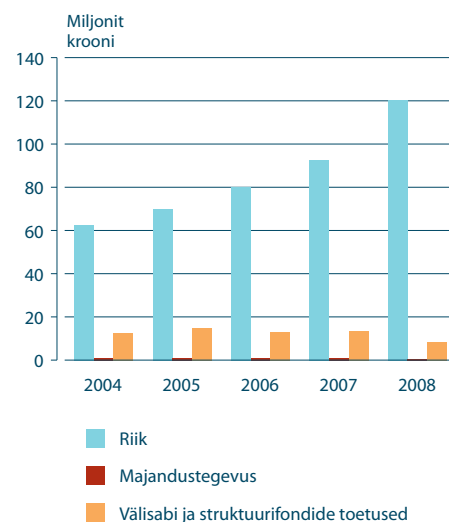
Statistikaameti rahastamine

Statistikaameti tegevuskulud ja investeeringud, 2004–2008 (tuhat krooni)					
	2004	2005	2006	2007	2008
Kulud kokku	75 910,7	85 861,5	93 921,9	106 971,2	129 429,6
Tegevuskulud	74 192,4	85 861,5	90 521,3	103 302,4	118 688,6
IT-investeeringud	1 718,3	0,0	3 400,6	3 668,8	10 741,0
Kulud riigituludest	62 536,5	69 843,4	80 145,1	92 507,2	120 364,1
Tegevuskulud	62 378,9	69 843,4	76 744,5	88 838,4	109 623,1
personalikulud	42 976,9	50 413,8	56 695,7	69 103,1	86 661,1
majandamiskulud	19 402,0	19 429,6	20 048,8	19 735,3	22 962,0
IT-investeeringud	157,6	0,0	3 400,6	3 668,8	10 741,0
Kulud majandustegevusest laekunud tuludest	883,2	944,0	911,4	1 067,7	624,9
Tegevuskulud	883,2	944,0	911,4	1 067,7	624,9
personalikulud	360,3	186,5	597,2	442,0	280,1
majandamiskulud	522,9	757,5	314,2	625,7	344,8
Kulud EL-i ja struktuurifondide toetustest	12 491,0	15 074,1	12 865,4	13 396,3	8 440,6
Tegevuskulud	10 930,3	15 074,1	12 865,4	13 396,3	8 440,6
personalikulud	2 758,3	8 272,4	6 534,2	9 446,4	3 899,0
majandamiskulud	8 172,0	6 801,7	6 331,2	3 949,9	4 541,6
IT-investeeringud	1 560,7	0,0	0,0	0,0	0,0

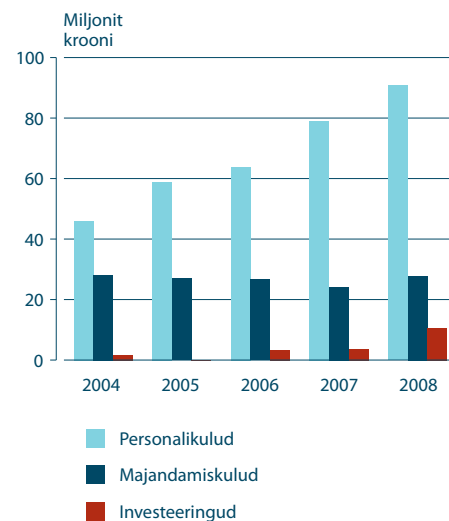
2008. aastal kulus Statistikaameti tegevuse finantseerimiseks kokku 129,4 miljonit krooni, millest 6,3 miljonit krooni oli seotud 2011. aasta rahva ja eluruumide loenduse (REL) ettevalmistustöödega. 2007. aastaga võrreldes suurenesid kulud 22,4 miljonit krooni ehk 20,9%. Kulud suurenesid REL-i rahastamise, investeeringute mahu suurenemise ja aasta alguses korraldatud palgakorrektsiooniga seotud personalikulude kasvu tõttu.

2008. aastal tehti kaks eelarveparandust, mille käigus vähenes eelarve maht 9,7 miljonit krooni ja investeerimiskohustuste täitmiseks tõsteti tegevuskuludest investeeringutesse 4,5 miljonit krooni.

Finantseerimisallikad, 2004–2008



Kulud, 2004–2008



Publikatsioonid 2008

TRÜKISED

Aegamööda asi kaunis. Statistikalimik

Eesti Statistika aastaraamat 2008. *Statistical Yearbook of Estonia* (koos CD-ROMiga)

Eesti Statistika Kuukiri. *Monthly Bulletin of Estonian Statistics* (kuubülletään)

Estonia, Latvia, Lithuania in Figures 2008 (taskuteatmik)

Estonija. Faktõ i Tsifrõ 2008 (taskuteatmik)

Ettevõtlus. *Business*

Keskkond arvudes. 2007. *Environment in Figures*

Keskkonnasurve näitajad. 2007. *Indicators of Environmental Pressure*

Lapsed. *Children*

Linnad ja vallad arvudes. 2008. *Cities and Rural Municipalities in Figures*

Maakonnad arvudes. 2003–2007. *Counties in Figures*

Minifacts about Estonia 2008 (taskuteatmik)

Mini-faits sur l'Estonie 2008 (taskuteatmik)

Minifakten über Estland 2008 (taskuteatmik)

Naised ja mehed. 2007. *Women and Men* (taskuteatmik)

Pilk tööellu. *A Glimpse into the Working Life*

Põllumajandus arvudes. 2007. *Agriculture in Figures* (taskuteatmik)

Sotsiaalelu arvudes. 2007. *Social Life in Figures* (taskuteatmik)

Teadus- ja arendustegevus. 2006. *Research and Development*

Turism. Majutus. 2007. *Tourism. Accommodation*

E-VÄLJAANDED

Eesti Põhilised Sotsiaal- ja Majandusnäitajad.

Main Social and Economic Indicators of Estonia (kuubülletään)

Ehitushinnaindeks. *Construction Price Index* (kvartalibülletään)

Ettevõtlus. *Business* (kvartalibülletään)

Loomakasvatus (kvartalibülletään)

TEEMALEHED

Ettevõtluse demograafia

Integratsioon Eestis

Loomemajandus

Naised ja mehed palgatöajõus

Täiskasvanute koolitus ettevõtetes



Koostanud ja toimetanud Kairit Pöder

Kujundus ja küljendus: Maris Valk

Kirjastanud Statistikaamet, Endla 15, 15174

ISSN 1736-4043

Autoriõigus: Statistikaamet, 2009

Väljaande andmete kasutamisel või
tsiteerimisel palume viidata allikale