



EESTI
STATISTIKA

2017

AASTAARUANNE

STATISTIKAAMET

SISUKORD

Saateks	3
2017. aasta põhisündmused.....	4
Ülevaade 2017. aasta statistikaprogrammi täitmisest.....	5
2017. aasta statistikaprogrammi täitmine	5
REGREL-i ettevalmistus 2017. aastal	6
2017. aastal tehtud uued statistikatööd	6
2017. aasta statistikatööde loetelust välja jäänud statistikatööd.....	7
Programmivälised statistikatööd	9
Price Waterhouse Coopersi audit.....	12
Rahastamine	13
Personal	15
Rahvusvaheline koostöö	16
Statistikaamet juhtis Euroopa Liidu Nõukogu statistika töörühma	16
Uued statistikatööd 2018–2022	18
Andmeesitajate halduskoormus	20
Projekt „Aruandlus 3.0“	22
Riigi andmekogude kvaliteedi hindamine	24
Tarbijate rahulolu riikliku statistikaga	25

HEA LUGEJA!

Aasta 2017 oli Statistikaametile edukas. Kõige olulisem oli Euroopa Liidu eesistumise ajal Euroopa Liidu Nõukogu statistika tööühma edukas juhtimine, mille mõju ulatus Statistikaameti senisest tööst märgatavalt kaugemale. Näitasime, et väikeriigina suudame igati võrdväärselt juhtida ja korraldada Euroopa riikide ühisarutelusid ning võtta vastu kogu Euroopa ühiskonda arvestavaid ja mõjutavaid otsuseid.

Teine oluline saavutus oli edukas edasimineku rahva ja eluruumide registripõhise loenduse ettevalmistamisel, mille esimese etapina on valminud rakendus masinliidestusel põhinevate andmete kogumiseks ettevõtjatelt. Rahva ja eluruumide registripõhise loenduse korraldamise tähtsamaid ülesandeid oli andmehõive võimekuse tugevdamine ja nõustamine registriandmete kvaliteedi parandamiseks. Masinliidestusel põhinevate andmete hõive („Aruandlus 3.0“) põhjal valmis koostöös Maksu- ja Tolliameti ning Eesti Pangaga tööjookulude esimene taksonoomia. Selle projektiga loodi Statistikaametis võimekus ettevõtjatelt ilma küsimustiketa võtta vastu andmeid masinliidestuse kaudu.

2017. aastal said tarbijate tunnustuse uued arendused. Rakendati OECD väljatöötatud uus veebipõhiste väljundite andmebaas, mis võimaldab klientidel Statistikaameti pakutavate näitajate kohta teha päringuid ka masinliidestuse kaudu. Väga hästi on vastu võetud *online chat*i (vestlusakna) võimaluse loomine ja avamine veebilehel. Vestlusakna kasutuselevõttu ootasid kliendid väga, sest kõigi meie andmete hulgast on sageli keeruline leida vajalikku infot, eriti kui andmeid ei otsita iga päev.

Täna kõiki meie andmete tarbijaid, kes on aasta jooksul aktiivselt jälginud ja kasutanud Statistikaametis pakutavat infot teadmuspõhiste otsuste langetamiseks. Suurepärane tagasiside Statistikaameti tegevusele aitab meil kindlasti muutuda veelgi tarbijasõbralikumaks ja tõhusamaks. Tunnustan Statistikaameti töötajaid, kelle igapäevane pühendunud tegevus tagab usaldusväärseid ja kvaliteetsed näitajad ühiskonnaähtuste kirjeldamiseks.

Mart Mägi

Statistikaameti peadirektor

2017. AASTA PÕHISÜNDMUSED

Märtsis saavutas Eesti meeskond Brüsselis toimunud Euroopa Komisjoni ja Euroopa Liidu statistikaameti Eurostat korraldatud suurandmete programmeerimise maratonil (European Big Data Hackathon) Horvaatia ja Prantsusmaa järel kolmanda koha.

Märtsis toimus KRT (kogurahvatulu) arvestuste Eurostati infovisiit. Selle eesmärk oli arutada pärast ESA2010 juurutamist uuendatud KRT arvestuste allikate ja meetodikate kirjeldust, teha ehituse tegevusala arvestuste kontrolli ja rääkida läbi edasised tegevuspunktid meetodikate parenduse ja uue info kasutamise asjus KRT arvestustes ning kirjeldustes.

Aprillis valiti Statistikaameti peadirektoriks Mart Mägi.

Aprillis korraldas Statistikaamet koostöös Eurostatiga Euroopa statistika kasutajate konverentsi „Väike Eesti, suur Euroopa – mida näitab statistika“, mis toimus Tallinnas.

Juulist detsembrini juhtis Statistikaamet edukalt Euroopa Liidu eesistumise raames Euroopa Liidu Nõukogu Statistika töörühma.

Juulis osales Statistikaamet arvamusefestivalil aruteluga „Paremad otsused = vähem privaatsust?“ (vt Eesti Statistika Kvartalikirj nr 4, 2017).

Septembris anti Statistikaametile peresõbraliku tööandja märgis.

Septembris toimus EDP (*excessive deficit procedure* – valitsuse võla ja defitsiidi arvestus) dialoogvisiit, mille eesmärk oli valitsemissektori rahandusstatistika valdkonna (sh valitsemissektori võla- ja defitsiiditaseme) aruandluse ja alusandmestike koostamise institutsionaalse vastutuse ülevaatus. Peale selle keskendus Eurostat ESA2010 meetodikate (täpsemalt valitsemissektori piiritlemise ja spetsiifiliste tehingute kirjendamise, rakendamise) läbivaatamisele.

Novembris võeti kasutusele uus statistika andmebaasi tarkvara .Stat.

Statistikaamet vähendas ettevõtete ja asutuste halduskoormust projekti „Aruandlus 3.0“ raames.

Valiti 2017. aasta parimad:

- Aasta kolleeg 2017 – Eha Pajor;
- Aasta uus tulija 2017 – Karin Veski ja Andres Kukke;
- Aasta uuenduslik tegu, klientide lisaväärtus 2017: *Online chat*'i rakendamine – Birgit Hansson, Olga Albrecht, Sille Tiitsmaa, Aime Lauk ja Raivo Rohtla;
- Aasta uuenduslik tegu 2017, sisemine efektiivsus 2017: andmekoormuse vähendamine, palga ja tööjõu liikumise küsimustike ühendamine – Kai Maasoo
- Aasta meeskond: eesistumise meeskind – Tuulikki Sillajõe, Aivi Saar, Kairi Kübarsepp, Meelis Somelar, Remi Prual, Heidy Roosimägi, Karl Viilmann, Kutt Kommel, Kaja Sõstra, Reet Romanov, Eve Valdvee, Greta Tischler, Merike Põldsaar, Iljen Dedegkajeva;
- Aasta koostööpartner 2017 – Elering;
- Aasta koostööprojekt 2017: Euroopa Big Data Hackathon'i kolmas koht – Innar Liiv, Rain Öpik, Toomas Kirt.

ÜLEVAADE 2017. AASTA STATISTIKAPROGRAMMI TÄITMISEST

Statistikaameti põhiülesanne on pakkuda usaldusväärset ja objektiivset infot Eesti keskkonna, rahvastiku, sotsiaalvaldkonna ja majanduse olukorra ning trendide kohta. Seda infot, riiklikku statistikat, koostab Statistikaamet tarbijate vajadustest lähtudes. Statistikat on oma tööks vaja Eesti ministeeriumitel, Euroopa Liidu (EL) institutsioonidel, teadusasutustel, ettevõtetel, ettevõtete ühendustel jt. Eesti riiklikku statistikat saavad (enamasti meedia vahendusel) tarbida kõik nii Eestis kui ka väljaspool Eestit. Üldjuhul on Eesti tarbijatel vaja üksikasjalikumalt statistikat kui teiste riikide ja rahvusvahelistel organisatsioonidel.

Eestis on kaks riikliku statistika tegijat – Statistikaamet ja Eesti Pank. Statistika koostamiseks teeb Statistikaamet statistikatöid, mis esitatakse statistikatööde loeteluna kinnitamiseks Vabariigi Valitsusele. Eesti Panga statistikatööde loetelu kinnitab Eesti Panga president. Statistikaprogramm koosneb Statistikaameti ja Eesti Panga statistikatöödest.

Statistikaprogramm koostatakse igal aastal järgmiseks viieks aastaks. Programmi kuuluvad statistikatööd rahvastiku-, sotsiaal-, majandus- ja keskkonnavaldkonnast ning see koostatakse riigisisese või rahvusvahelise statistikavajaduse põhjal. Statistikaameti statistikatööd jagunevad kuueks: põhistatistika, tsükliline statistika, ebaregulaarne statistika, arendustööd, statistiline analüüs ja statistilised registrid. Statistikaprogrammis on ka tõukeraha ja Euroopa Komisjoni grantidega tehtavad tööd.

Statistikaprogramm põhineb tarbijate vajadustel. Tarbijate vajadusi arvestavad statistikaprogrammi koostamisel peamised avaliku huvi esindajad, kelleks on põhiliselt ministeeriumid. Iga peamise avaliku huvi esindaja seisab hea selle eest, et selles valdkonnas oleks olemas kvaliteetne riiklik statistika, mida on vaja Eesti elu edendamiseks ja riiklikul tasemel otsuste langetamiseks. Avaliku huvi esindajatest on aktiivseimad riikliku statistika kasutajad Majandus- ja Kommunikatsiooniministeerium, Rahandusministeerium ja Sotsiaalministeerium. Riikliku statistika tegijad teevad väljaspool statistikaprogrammi ka tellimustöid (vt programmiväliseid statistikatöid lk 9).

2017. aasta statistikaprogrammi täitmine

2017.–2021. aasta statistikaprogrammis oli 2017. aastal 150 statistikatööd kogumaksumusega 6,3 miljonit eurot^a. Neist mahukaim oli 0,8 miljoni eurose maksumusega 2021. aasta registripõhise rahva ja eluruumide loenduse (REGREL) ettevalmistamine. Igal aastal tehtavaid, põhistatistikasse kuuluvaid statistikatöid oli 2017. aastal 129, tsüklilise statistika töid 8, ebaregulaarseid töid 5, arendustöid 2, statistilise analüüsi alla liigituvaid töid 4 ja statistilisi registreid 2.

2017. aasta statistikaprogrammi täitmine läks edukalt – tehti ära kõik planeeritud tööd. Avaldamisi oli kokku 950 (806 statistika andmebaasi objekti, 137 pressiteadet, 7 väljaannet). Valminud statistika tehakse tarbijatele kättesaadavaks kõigepealt statistika andmebaasis ja seejärel teistes toodetes. Tarbijaid informeeritakse statistika valmimisest avaldamiskalendri kaudu. Avaldamiskalendrist kõrvalekaldumiste arv vähenes veidi – 2017. aastal oli neid 22 (19 statistika andmebaasi objekti ja 3 väljaannet), mis on 2,3% avaldamiste koguarvust. Enamiku kõrvalekallete põhjus oli andmete laekumise hilinemine ja töötlusprotsessi pikenedamine.

Avaldamiskalendrist kõrvalekaldumised, 2011–2017

Aasta	Statistika andmebaas	Pressiteated	Statistikaväljaanded	Kokku	Osatähtsus avaldamiste koguarvus, %
2011	6	0	0	6	0,5
2012	8	2	0	10	0,9
2013	11	4	0	15	1,5
2014	32	2	1	35	3,6
2015	18	2	1	21	2,1
2016	22	1	2	25	2,5
2017	19	0	3	22	2,3

^a 2017. aasta kulud kokku olid 9,4 miljonit eurot. Statistikatööde loetelu maksumuses ei kajastu üürikulud Riigi Kinnisvara AS-ile (miljon eurot), programmivälised statistikatööd ja välisabi projektid (1,5 miljonit eurot) ja investeeringud (0,6 miljonit eurot).

REGREL-i ettevalmistus 2017. aastal

REGREL-i ettevalmistustööd kulgesid plaanipäraselt.

Aasta põhieesmärk oli täiendada registripõhise loenduse metoodikat ja viia see vastavusse rahvusvahelise kogemusega. REGREL-i meeskonna metoodikud Hollandi, Islandi ja Norra registripõhise loenduse kogemustega ja selgitasid välja, millised on loenduse metoodika arendamise võimalused. Prioriteene oli leida lahendusi registripõhise loenduse metoodika täiustamiseks leibkondade moodustamisel. Sellega seoses uuriti uusi andmeallikaid, mis aitaks välja selgitada nn elu- ja partnerlusmärke, et testida ja koostada partnerlus- ja paiknevusindekseid. Metoodikat on vaja veel arendada ja katsetada. Eesmärk on luua mudel, mis võimaldaks tegelikud partnerid kokku panna ja selgitada välja, kas nad moodustavad leibkonna (ja perekonna) või mitte.

Metoodikatöö jätkus residentsuse indeksi parameetrite täpsustamisel. Uudne on kasutusele võetud indeksipõhine metoodika, mis võimaldab Eesti registreid kasutades igal aastal kontrollida, kui palju inimesi elab Eestis ja kui paljud on siit lahkunud. Indeksile tuginev metoodika võimaldas täpsustada sisse- ja väljarände mahtu, samuti hinnata hargmaiste (osa aega mõnes teises riigis elavate ja riikide vahel liikuva) eestimaalaste arvu.

Riiklike andmekogudega seotud tegevused olid eelkõige andmekvaliteedi hindamine ja andmevahetuse tagamine X-tee kaudu. Registripõhise loenduse tulemuste kvaliteet sõltub registrite andmekvaliteedist, sestap esitati andmekogupidajatele üldised kvaliteedinõuded, mida neil on vaja täita, et Statistikaamet saaks loendustunnuseid moodustada.

Kokkuvõttes halvendab loendusandmete kvaliteeti kõige enam registreeritud ja tegeliku elukoha andmete erinevus. See fakt mõjutab märgatavalt leibkondade ja perekondade struktuuri. Peale selle pole ehitisregistri andmete kvaliteet piisav. Selle vähene kvaliteet sisaldab nii hoonete ja eluruumide alakaetust kui ka tehniliste tunnuste puudulikkust täidetust ning aktualiseerimise puudumist. Klassifikaatorite korrastustööd on tehtud 90% andmekogudel, kuid põhiprobleem on klassifikaatorite halduse ajakohastamine ja seosed viimase versiooniga. Sellest tulenevalt ei ole EHAK-i (Eesti haldus- ja asustusjaotuse klassifikaator) viimast versiooni paljudes andmekogudes kasutusel või on klassifikaatorid kehtestamata.

Uus ja mahukas töö oli rahvusvahelise klassifikaatori ISCO 2008 korrastamine andmekorjeks 2018. aastal. Klassifikaatorit oli vaja korrastada, sest kõikide hõives olevate isikute kohta on tarvis hakata koguma andmeid töötamise registrisse (TÖR). Koguma hakatakse järgmisi tunnuseid:

- töötaja ametinimetus,
- tööd tegeva isiku töökoha aadress.

Klassifikaatori kasutamine on vajalik andmekogu andmete õigeks mõistmiseks ja andmete õigsuse tagamiseks. Peale selle alustati arendustööd Maksu- ja Tolliameti töötamise registri täiendamiseks, et tagada valmisolek ameti ja töökoha asukoha andmete kogumiseks 2018. aastal.

IT arendustööd andmekogudes ja Statistikaametis jätkusid selles suunas, et luua eeldused registripõhiseks loenduseks: aadressiandmete süsteemi rakendamine andmekogudes, automaatse andmeühive võimekuse loomine, loendustunnuste vastavate andmekoosseisude tagamine registrites jm.

Andmete korrastamise teemal riigi kohalike omavalitsuste tasandil tuleb tõdeda, et vajalikku aadresside andmestikku ei olnud kohalikud omavalitsused suurel määral võimelised korrastama, sest nende andmete hulk, mida on vaja korrastada, on suur või ei peeta andmekvaliteedi tagamist piisavalt oluliseks. Eesti riigihalduse minister edastas 30.11.2017 KOV-idele märgukirja andmete korrastamise olulisuse kohta loenduse ettevalmistamisel.

Palju panustati rahvusvahelisse koostöösse, muuhulgas osales Statistikaamet UNECE (ÜRO Euroopa Majanduskomisjon) loendusteemalistes rakkerühmades järgmise loendusvooru ettevalmistamisel maailmas. Maikuu toimus 20. regulaarne Baltimaade rahva ja eluruumide loendusteemaline nõupidamine. Kohtumise peaeesmärk oli jagada regiooni riikide vahelist kogemust, et lahendada probleeme, mis kerkisid esile registripõhist loendust ette valmistades.

2017. aastal tehtud uued statistikatööd

2017. aastal lisandus statistikaprogrammi seitse uut statistikatööd.

Keskkonna valdkonda lisandus kolm lisaelarve taotluses esitatud EL-i õigusakti põhinevat statistikatööd, mille tegemine osutus võimalikuks riigisisese nõudluse väljundnäitajate tootmise lõpetamise tõttu teistes valdkondades. Nende tööde avaliku huvi peamine esindaja on Keskkonnaministeerium.

- Statistikatöö „Keskkonnakaitseteenuseid ja -tooteid tootva sektori arvepidamine“ (10106) eesmärk on avaldada keskkonnakaitsega seotud teenuste ja toodete maht (sh ekspordi), lisandväärtus ja hõive, analüüsida keskkonnakaitseteenuseid ja -tooteid tootva sektori arengusuundi ning majandusstatistikaga võrreldavat infot keskkonnaga seotud sektori parameetrite kohta (alus EL-i määrus nr 691/2011). Tulemusi avaldatakse alates 2017. aastast.
- Statistikatöö „Keskkonnakaitsekulutuste arvepidamise makrotasand“ (10107) võimaldab teha integreeritud analüüse ja tuvastada keskkonnaga seotud tegevuste osatähtsust kogumajanduses toodetud lisandväärtuses, tarbimises ja kapitali kogumahutuses põhivarasse (alus EL-i määrus nr 538/2014). Tulemusi avaldatakse alates 2017. aastast.
- Statistikatöö „Energia arvepidamine“ (10105) eesmärk on töötada välja energia arvepidamine (alus EL-i määrus nr 691/2011), mida on vaja, et siduda energiakasutuse andmed majandusnäitajatega. Tööd on vaja ka

õhuemissioonide arvepidamise koostamise sisendiks ning energiatootmisega seotud õhuheitmete sidumiseks rahvamajanduse arvepidamise süsteemi ja Eesti kasvuhoonegaaside riikliku inventuuriga. Tulemusi avaldatakse alates 2017. aastast.

Sotsiaalvaldkonna kolm uut statistikatööd on järgmised.

- Tööjõu-uuringu moodul „Ettevõtjad ja FIE-d“ (40713), mis on esimene laiaulatuslik Euroopa ettevõtjate ja FIE-de uuring. Moodulil on kolm peamist teemavaldkonda: ettevõtjate ja FIE-de majanduslik iseseisvus, töötajate; palgatöötajate, ettevõtjate ja FIE-de võrdlus (sh rahulolu oma tööga). Uuringu tulemuste põhjal on võimalik öelda, millises olukorras on Eesti ettevõtjad, millised on peamised raskused, millega ettevõtjad peavad Eestis silmitsi seisma, ning millised on peamised põhjused, miks ettevõtlusega tegelema hakatakse. Strateegilise planeerimise seisukohast on uuringu tulemused kasulikud nii Majandus- ja Kommunikatsiooniministeeriumile kui ka Rahandus- ja Tööstuskojale jt töökohtade loomise ja ettevõtluse arendamisega tegelevatele organisatsioonidele. Andmeid kogutakse ja tulemused avaldatakse aastatel 2017–2018. Tegemist on EL-i määruse nr 318/2013 alusel tehtava tööga.
- 2018. aastal toimuv tööjõu-uuring sisaldab kõikides EL-i riikides lisamoodulit „Töö- ja pereelu kokkusobitamine“ (40714) ning selle ettevalmistustööd alustati 2017. aastal. Töö- ja pereelu paindlik kokkusobitamine on üks tööelu kvaliteedi mõõde ning seotud EL-i tööhõiveprogrammiga, mis näeb ette naiste tööhõive suurendamist ja soolise võrdõiguse edendamist. Mooduli eesmärk on anda teavet töö- ja pereelu kokkusobitamise võimaluste kohta elanikkonnarühmades, hõlmates andmeid tööaja ja töötajate paindlikkuse, lapsehoiu ja lähedaste hooldamise võimaluste jne kohta. Andmeid kogutakse ja tulemused avaldatakse aastatel 2018–2019. Statistikatöö avaliku huvi peamine esindaja on Sotsiaalminister. Tegemist on EL-i määruse nr 220/2010 alusel tehtava tööga.
- Sotsiaaluuringu mooduli „Tervis“ (40615) kaudu uuritakse rahvastiku terviseseisundit ja -käitumist, tervishoiuteenuste kasutamist ning tervishoiuresse ja nende kasutamist. Mooduli küsimustega mõeldakse arstiabile, hambaravile ja ravimitele tehtud kulutusi. Mooduliga kogutavate andmete põhjal tehtaval tervisestatistikal on oluline ühisosa sotsiaalse sidususe, rahvastiku oodatava eluea, sotsiaalse kaitse, töötervishoiu ja teiste oluliste valdkondade statistikaga. Andmekogumise ettevalmistusfaasis teeb Statistikaamet koostööd Sotsiaalministeri, Tervise Arengu Instituudi, õiguskantsleri büroo jt riigiasutustega, kes on hiljem mooduli tulemuste tarbijad, analüüsijad ja vastava valdkonna poliitika kujundajad. Tegemist on EL-i määruse nr 1177/2003 alusel tehtava tööga.
- Statistikatöö „Teemakogumik“ (50019) alla koondatakse alates 2017. aastast eri valdkondi käsitlevad eri aastatel valmivad kogumikud, mis pakuvad tarbijatele analüütilisi ülevaateid. 2017. aastal avaldati statistikatöö raames kogumik „Tööjõud ja majandus“, mille eesmärk oli anda tarbijatele ülevaade peamistest tööturu ja majanduse muutustest. Vaatluse all olid nii tööturu ja majanduse trendid kui ka nende erinevused olenevalt sotsiaal-demograafilistest rühmadest.

2017. aasta statistikatööde loetelust välja jäänud statistikatööd

Statistikatöö „Sotsiaaltrendid“ (40002) lõpetatakse ja planeeritud väljaanne valmib 2019. aastal statistikatöö „Teemakogumik“ raames.

Statistikatöö „Taimkaitsevahendite kasutamine“ (10502) toimumissagedus muudeti iga-aastasest põhistatistikast tsükliliseks. Tsükli pikkus on seotud sellega, et EL-i määruse järgi on andmeedastuskohustus üks kord viieaastase perioodi vältel ning seetõttu aastatel 2017–2021 statistikatööd ei planeerita. Vabanenud ressurss suunati EL-i õigusaktidel põhinevate keskkonna valdkonna statistikatööde tegemiseks.

Statistikatöö „Tervishoid“ (40604) jäeti kokkuleppel Sotsiaalministeriümiga ära, sest andmeid avaldab ka Tervise Arengu Instituut.

Samuti jäeti ära kokkuleppel Justiitsministeriümiga statistikatöö „Õigussüsteem“ (40801), sest andmeid avaldavad Justiitsministeriüm ja Riigikohus.

Statistikatöös „Kuritegevus“ (40802) vähendati riigisisese statistika osa, sest andmeid avaldab Justiitsministeriüm. Lõpetatud riigisisestest statistikast vabanenud ressurss suunati keskkonna valdkonna EL-i õigusaktidel põhinevate statistikatööde tegemiseks.

Üheksal statistikatööl vähendati riigisisese statistika osa kokkuleppel Majandus- ja Kommunikatsiooniministeeriumiga, sest andmeid avaldavad nimetatud ministeeriumi valitsemisala asutused:

- „Sidevõrgud“ (20507),
- „Sideteenused“ (20508),
- „Kinnisvaratehingud“ (20803),
- „Piiripunktides registreeritud piiriületused“ (22102),
- „Liiklusõnnetused“ (22025),
- „Transporditaristu“ (22026),
- „Registreeritud liiklusvahendid“ (22027),
- „Veondusettevõtete sõitjate- ja kaubavedu“ (22029),
- „Õhustransport“ (22032).

Lõpetatud riigisisese tellimusest vabanenud ressurss suunati keskkonna valdkonna EL-i õigusaktidel põhinevate statistikatööde tegemiseks.

Lõpetati statistikatöö „Eesti statistika aastaraamat“ (50003), osa vabanenud ressurssist suunati statistikatöele „Teemakogumikud“, mille raames suurendatakse kogumike, artiklite ja blogilugude mahtu.

Samuti lõpetati statistikatöö „Piirkondlik portaal“ (50102), enam ei ilmu kogumikku „Eesti. Arve ja fakte“ (50005) ja „Säästva arengu näitajad“^a (50203), vabanenud ressurss suunati keskkonna valdkonna EL-i õigusaktidel põhinevate statistikatööde tegemiseks.

Eelarvepiirangute tõttu jäi 2017. aasta statistikatööde loetelust välja viis statistikatööd kogumaksumusega 559 100 eurot.

Eelarvepiirangute tõttu statistikatööde loetelust välja jäänud statistikatööd, 2017

Nimetus	Liik	Valdkond	Avaliku huvi peamine esindaja	Maksumus, eurot
Äriteenuste tootjahinnaindeksi arendus ^b (20413)	Põhistatistika	Majandus	Majandus- ja Kommunikatsiooniministeerium	23 000
Palgaerinevuste parem kättesaadavus (21109)	Põhistatistika	Majandus	Sotsiaalministeerium	25 000
Uute andmeallikate kasutuselevõtmine (20008)	Statistika arendus	Majandus	Rahandusministeerium	97 000
Aegridade taastamine (50017)	Statistika arendus	Eri valdkondade statistika	Rahandusministeerium	66 000
Euroopa vanemaealiste uuring (40021)	Tsükliline statistika	Sotsiaalelu	Sotsiaalministeerium	348 100
Kokku				559 100

^b Töö on Eestile kohustuslik EL-i õigusakti alusel.

Statistikatöö „Äriteenuste tootjahinnaindeksi arendus“ (20413) eesmärk on töötada välja majandusnäitajad, mis annaksid teavet äriteenuste tootjahindade muutumisest ajas. Teenuste osatähtsus SKP-s on ligi 70% ja see on tööstustegevusalade kulul aasta-aastalt suurenenud. Seetõttu oleks väga oluline teada teenuste hinnamuutuseid, neid kasutades võrrelda osutatud teenuste mahu muutust ja jälgida Eesti majanduse arengut. EL-i määrus nr 1158/2005 sätestab äriteenuste tegevusalade kohta 20 indeksi tootmise. 2017. aasta detsembri seisuga on olemas 15 ja väljatöötamisel 4 indeksit.

Statistikatöoga „Palgaerinevuste parem kättesaadavus“ (21109) tehakse meeste ja naiste palgaerinevuste statistikat. Tööd rahastati kuni 2016. aastani Norra finantsmehhanismi programmist^c „Sooline võrdõiguslikkus ning töö- ja pereelu tasakaal“. Üks rahastamise eeldusi oli tehtava töö jätkusuutlikkus, st tuleb tagada soolise palgalõhe andmete kogumine, avaldamise järjepidevus ja ajakohasus ning pärast projekti lõppemist minna edasi jätkutegevustega (sh meetodika arendamine). Statistikaamet jätkab soolise võrdõiguslikkuse näitajate arvutamist ja meetodika arendamist, kui on tagatud rahastus (selleks esitatakse riigieelarvesse statistikatöö rahastamise lisataotlus). Eesmärkide täitmata jätmisel on võimalik tagasimaksumise Norra finantsmehhanismi programmi eeldefineeritud projekti „Palgaerinevuste statistika parem kättesaadavus“ raames. Peamine avaliku huvi esindaja on Sotsiaalministeerium.

Statistikatöö „Uute andmeallikate kasutuselevõtmine“ (20008) võimaldab rahuldada tarbijate vajadust üha üksikasjalikuma statistika järele (väiksemad piirkonnad, suurem hulk nähtusi vms) ja vähendada andmeesitajate koormust. Statistikatöö arenduse käigus hinnatakse haldusandmete sobivust detailsemal tasemel statistika tegemiseks majandusüksuste tegevusala, suurusrühma ja haldusjaotuse järgi. Analüüsi tulemuste põhjal töötatakse välja valdkonnastatistika (sh piirkondlik tasand) tegemise meetodika ja täiendatakse infosüsteeme vastava statistika tegemiseks. Peamine avaliku huvi esindaja on Rahandusministeerium.

Statistikatöoga „Aegridade taastamine“ (50017) saaks teha Eestile olulised vanemad andmed tarbijatele kättesaadavaks. Töö eesmärk on koguda kokku seni vaid trükis avaldatud statistika, kontrollida ja digiteerida andmed ning võrrelda definitsioone. Töö on oluline Eesti tervishoiu, hariduse, sotsiaalkindlustuse, rahvastiku, majanduse jt valdkondade pikaajalise arengu kirjeldamisel. Taastatud aegridad saaks avaldada statistika andmebaasis ja need oleksid kättesaadavad kõigile. Peamine avaliku huvi esindaja on Rahandusministeerium.

^a Statistikatööd tehti üle aasta.

^c Euroopa Liidu, Islandi, Liechtensteini ja Norra vaheline leping Euroopa Majanduspiirkonna finantsmehhanismi kohta aastateks 2009–2014.

Statistikatöö „Euroopa vanemaealiste uuring“ (40021) on SHARE püsivastajaskonnaga kestvuuuring, millega kogutakse Euroopas andmeid vähemalt 50-aastaste vananemise, tervise ja tööturul lahkumise kohta. Euroopa Komisjoni (EK) jaoks on SHARE andmed olulisim allikas riikide sotsiaalkaitse ja sotsiaalse kaasatuse valdkonna olukorra hindamiseks ning otsuste langetamiseks. Eesti osaleb SHARE uuringus alates 2010. aastast, kui Euroopas algas uuringu neljas laine. Eestis on olnud kolm küsitluslainet, esimese ja viimase küsitlustöid tegi Statistikaamet. Seni on SHAREt finantseeritud projektipõhiselt ja peamiselt välisabist – algselt EK grandide toel, seejärel Haridus- ja Teadusministeerium tõukefondide kaudu. Mõlema välisrahastuse peamised kaasfinantseerijad on olnud Sotsiaalministeerium, Haridus- ja Teadusministeerium ja Tallinna Ülikooli Eesti demograafia instituut. SHARE järgmise laine tegemiseks aastatel 2017–2019 rahastust ei ole. Senise töö katkestamine vähendab järsult kogu senise investeeringu kasutegurit ja viib nullseisu andmebaasi peamise väärtuse – aegrea – ning võimaluse vaadata nende andmete alusel tulevikku kujundavaid arengutrende vananeva rahvastikuga Eestis. Statistikaametil on kogemus SHARE esimese ja kolmanda laine tegemisel Eestis ja ainult Statistikaameti küsitlusvõrgul on olemas olulised teadmised sündmuslooliste uuringute tegemise kohta, mida on vaja just aastateks 2017–2019 kavandatud rahvusvahelise seitsmenda laine jaoks. Samuti on SHARE-taolise uuringu puhul tähtis küsitajate järjepidevus, mis aitab märgatavalt suurendada vastajate kättesaamismäära (rahvusvaheliselt on minimaalne vastamismäär 83%). Statistikaamet saab SHARE uue statistikatööna statistikatööde loetellu lisada ainult juhul, kui töö on kindel, mitte projektipõhine rahastus. Peamine avaliku huvi esindaja on Sotsiaalministeerium.

Programmivälised statistikatööd

Peale statistikatööde loetellu kuuluvate statistikatööde teeb Statistikaamet tarbijate tellimusel ka programmiväliseid statistikatöid. Kõik statistikahuvilised võivad Statistikaameti poole pöörduda statistika saamiseks. Kui tarbija soovivat statistikat statistikaväljundis veel pole, saab selle tellida. Tellimustöid on võimalik teha kõigis statistikavaldkondades. Tellimustöö tingimused on kirjas teenusstandardis, mis on avaldatud Statistikaameti veebilehel.

2017. aastal täitis Statistikaamet väljaspool programmi üle 470 ettevõtte, asutuse ja eraisiku tellimuse ehk 11% rohkem kui 2016. aastal. Tellimustöödest saadud tulu oli möödunud aastal 679 300 eurot – kaks korda rohkem kui 2016. aastal.

Enamik programmivälisest tööd olid väikesemahulised tellimustööd avaldatust detailsema statistikainfo saamiseks. Standarditud tellimustööde maht 2017. aastal mõnevõrra vähenes. Neid töid saab tellida kaubagruppide või äriühingute kohta kindlate tunnuste alusel (nt väliskaubandusstatistika, majandusüksuste andmed). Et hõlbustada statistika tellimist, on standarditud tellimustöödele välja töötatud eraldi hinnakiri. 13% kõigist tellimustöödest oli väliskaubandusstatistika, mida tellivad peamiselt Eesti ja naaberriikide tööstusettevõtted. 2017. aasta lõpust on väliskaubandusstatistika detailsemalt kättesaadav uues statistika andmebaasis, seetõttu on vähenenud väliskaubandusstatistika tellimuste arv. Rahandussuhtarvude tellimusi oli 7%. Tunnitöö alusel tehtud tellimustööde arv suurenes ja teadusuuringuteks kasutatavate üksikandmete ettevalmistuste arv jäi eelmise aastaga samale tasemele. Võrreldes 2016. aastaga suurenes vähesel määral väljaannete tellimuste arv ja see moodustas 31% tellimuste arvust.

Statistikaameti tehtud programmivälised statistikatööd ja nende eest saadud tulu, 2016–2017

	Summa, eurot		Arv	
	2016	2017	2016	2017
Eesti leibkondade finantskäitumise ja tarbimisharjumuste uuring	11 700	216 830	1	1
Vanemaealiste uuring (SHARE)	66 110	202 800	1	1
Väliskülastajate uuring	83 500	91 900	1	1
Euroopa sotsiaaluuring (ESS)	39 300	54 000	1	1
Tellimustööd tunnitöö alusel	11 850	30 200	135	208
Statistika tegemiseks kogutud üksikandmete kasutamine teadustöök	12 700	5 600	26	17
Euroopa Sotsiaalfondi tegevustes osalejate andmekorje Statistikaametis 2014–2025	37 400	28 300	1	1
Noorte kohta kogutavate andmete taaskasutus	2 300	16 700	1	1
Lõimumisvaldkonna monitoorimiseks integreeritud üksikandmete andmebaasi loomine ja näitajate avaldamine	5 000	5 000	1	1
Lõuna-Eesti piirkonna ülevaade kvartalikirjas	–	3 000	–	1
Statistikaalaste koolituste korraldamine	5 000	2 700	1	2
Reklaambrošüür „Business opportunities in eastern Estonia“	2 200	1 400	1	1
Viljandi vald – positiivne. Strateegia, ettevõtted, statistika (kogumik)	10 600	–	1	–
Maaelu arengukava järelhindamine	1 000	–	1	–
Standarditud tellimustööd				
Minifacts about Estonia 2017		8 500		60
Väljaannete tellimused	9 300	4 600	136	89
Väliskaubandusstatistika tellimustööd	9 000	7 400	77	62
Rahandussuhtarvud	560	400	42	31
KOKKU	307 520^a	679 330	427	478

^a Tööde maksumus on korrigeeritud tekkepõhiseks.

Suuremate programmivälise tööde kirjeldus

Eesti leibkondade finantskäitumise ja tarbimisharjumuste uuring

Eesti leibkondade finantskäitumise ja tarbimisharjumuste uuringut (Household Finance and Consumption Survey, HFCS) korraldab Statistikaamet koostöös Eesti Pangaga. Uuringu eesmärk on koguda teavet leibkondade varade, kohustuste, tulude ja kulude kohta. Kogutud andmeid kasutab Eesti Pank majandusuuringute ja majanduspoliitilise analüüsi tegemisel, näiteks rahapoliitika mõju hindamisel või finantsstabiilsuse ja maksesüsteemide analüüsimisel. Andmeid saavad kasutada ka teadustööde tegijad väljaspool keskpanku. Samasuguseid uuringuid teevad kõik euroala riikide keskpangad ja neid koordineerib Euroopa Keskpank. Uuring on suure osas püsivastajaskonnaga, mis tähendab, et samu leibkondi küsitletakse iga kolme aasta tagant. Valimi uuendamiseks ja vajaliku vastajate arvu tagamiseks kutsutakse igal uuringuaastal valimisse ka uusi vastajaid. Eestis on uuringut tehtud kahel korral: aastatel 2013 ja 2017. Aasta 2013 uuringus küsitleti 2220 leibkonda, 2017. aastal 2679 leibkonda. Perioodil 2018–2019 toimub küsitlusandmete suuremahuline töötlemine koostöös Eesti Panga ja Euroopa Keskpangaga. 2017. aasta uuringu andmed avaldatakse 2020. aastal, samal aastal toimub Eestis ka uuringu kolmas laine. Ülevaade 2013. aasta Eesti leibkondade finantskäitumise ja tarbimisharjumuste uuringu tulemustest on avaldatud Eesti Panga veebilehel.

Vanemaealiste uuring (SHARE)

SHARE on üleeuroopaline vanemaealiste (vähemalt 50-aastased) kestvusuuringu. Uuringu tulemused on aidanud vaadelda Euroopa demograafilisi muutuseid alates aastast 2004. Uuringust on pikemalt juttu eepool (lk 9).

Väliskülastajate uuring

Väliskülastajate uuringut tehti perioodil 2014–2017. Uuringu eesmärk oli välja selgitada välisriikide elanike Eestis tehtud kulutused, külastajate reisimotivatsioon ja -käitumine ning rahulolu. Uuringu tellis Ettevõtluse Arendamise Sihtasutus (EAS), kes kasutab saadud infot turismisektori ettevõtluse arendamisel. Uuringust saadav info on oluline ka Eesti Pangale, et arvutada kokku Eesti turismitulu ja kajastada seda Eesti maksebilansis. Peale EAS-i ja turismisektori on kogutav info vajalik Majandus- ja Kommunikatsiooniministeeriumile ning kohalikele omavalitsustele. Andmed kulutuste liigi järgi on vajalikud, et hinnata turismi mõju Eesti majandusele laiemalt (peamiselt turismist kasu saavatele sektoritele (majutus ja reisirakendajad), kaudsemalt kasu saavatele muude teenuste ja kaupade pakkujatele). Uuringu tarbeks korraldati piiripunktides ja ka väljaspool piiripunkte Eestist lahkuvatele välisriikidele küsitlus kahel korral aastas. 2017. aastal toimus suvine küsitlus juuli keskpaigast augusti keskpaigani ja talvine novembri algusest detsembri keskpaigani. 2014.–2016. aasta tulemused on aruannetena avaldatud Statistikaameti veebilehel. 2017. aasta tulemusi kajastav artikkel ilmub 2018. aasta Eesti Statistika Kvartalikirja kolmandas numbris. 2018. aastal väliskülastajate uuringut ei toimu.

Euroopa sotsiaaluuring

Euroopa sotsiaaluuring (ESS) on rahvusvaheline sotsiaalteaduslik uuring ja ühiskonnateaduste taristu, mille eesmärk on võimaldada uurida ühiskonna arengu seaduspärasusi. Uuringu riiklik koordinaator on Tartu Ülikool, kes tellis Statistikaametilt 2016. aastal ESS-i kaheksanda laine andmekogumise. Uuring kestis 2016. aasta kevadest 2017. aasta kevadeni, andmeid koguti 2016. aasta septembrist 2017. aasta jaanuarini. ESS-is osalenutele esitati küsimusi nende eluolu kohta ja uuriti nende hoiakuid mitmesuguste väidete abil. Uuringut tehakse alates 2002. aastast. Varasemate aastate tulemustega saab tutvuda uuringu veebilehel (vt Tartu Ülikooli veebi). 2017. aasta jooksul puhastati ning kodeeriti andmeid. 2018. aastal on plaanis korraldada 9. laine andmekogumine, mis peaks toimuma 2018. aasta oktoobrist 2019. aasta jaanuari lõpuni.

Euroopa Sotsiaalfondi tegevustes osalejate andmekorje Statistikaametis 2014–2025

Statistikatöö eesmärk on hinnata Euroopa Sotsiaalfondi (ESF) raha kasutamise edukust, selleks hinnatakse tegevustes osalejate tööturu olukorra paranemist neli nädalat ja kuus kuud pärast tegevuste lõppu võrreldes tegevuse algusega. Rakendusüksused esitavad Statistikaametile kokku lepitud sisendandmed tegevustes osalejate kohta, Statistikaamet lisab nende andmekogudest (töötamise register, rahvastikuregister, töötukassa jne) saadud andmed. Samuti korraldab Statistikaamet töötavate isikute tööturu olukorra paranemise hindamiseks igal kuul veebiküsitluse. Sisendandmete alusel leitakse osaleja tööturuolukord kolmel ajamomendil (tegevuse alguses, neli nädalat ja kuus kuud pärast tegevuse lõppu) ning arvutatakse rahvusvaheliselt kokkulepitud näitajad tööturuolukorra paranemise kohta. Näiteks nende isikute arv, kes olid tegevuse alguses töötud ja on pärast tegevuse lõppu tööle asunud; kutsekvalifikatsiooni saanud isikute arv. Tulemustest teeb Statistikaamet aruande Euroopa Komisjonile ja riigile. Tööd tehakse Rahandusministeeriumi tellimisel.

Noorte kohta kogutavate andmete taaskasutus

Eesti Noorsootöö Keskuse (ENTK) tellitud projekti eesmärk on suurendada teadmisi Eesti noortest, et pakkuda noortele kvaliteetsemaid teenuseid eelkõige noortepoliitika ja noorsootöö kaudu. Tegemist on üle kahe aasta (november 2016 – detsember 2018) kestva projektiga, mis toimub neljas etapis. Esimeses etapis tehti kindlaks, milliseid andmeid kogutakse noorte (7–26-aastased) kohta riiklikes andmekogudes, suurtes sotsiaaluuringutes jt kättesaadavates kvaliteetsetes andmeallikates. Ülevaade on avaldatud noorteseire veebilehel. 2017. aastal algas projekti teine etapp, kus kavandati ja tehti olemasolevaid andmeid taaskasutatav uuring. Kolmandas etapis luuakse Statistikaameti veebilehele toode, mis võimaldab kasutajal (eelkõige noorele teenuse pakkujal/korraldajal) otsida ja visualiseerida noorte kohta käivaid andmeid ja andmete vahelisi seoseid. Projekti viimases etapis kujundatakse tehtud töö põhjal seisukohad ja koostatakse arendusettepanekud kolmes valdkonnas: riigi tegevus noorte kohta andmete kogumisel, noortevaldkonna strateegilise juhtimise toetamine ning noorteseire süsteemne arendus.

Lõimumisvaldkonna seireks integreeritud üksikandmete andmebaasi loomine ja näitajate avaldamine

Lõimumisnäitajate eesmärk on välja selgitada, kas Eestis elavate eri etnilise, kultuurilise ja keelelise tausta ning päritoluga inimestel on edukaks toimetulekuks ja heaoluks võrdsed võimalused. Nimetatud näitajad võiksid olla abiks ka lõimumise mõõtmisel Eestis. Lõimumisnäitajad kajastavad eri koduse keele, kodakondsuse ja päritoluga inimrühmade hariduse omandamist, tööhoives osalemist, sotsiaal-majanduslikku toimetulekut ja elamistingimusi.

Töö tellija on Kultuuriministeerium. Statistikaamet tegi kindlaks oma olemasolevad lõimumist puudutavad uuringud ja andme-kogud ning analüüsis nende kasutatavust lõimumisstatistika tegemiseks. Lõimumisnäitajate saamiseks lingiti andmeid eri andmeallikatest ja arutati soovitud lisamuutujad. Lõimumisnäitajad on avaldatud statistika andmebaasis. Edaspidi on kavas jätkata koostöös Kultuuriministeeriumiga olemasolevaid aegridu, täiendades neid järgmiste aastate andmetega ja lisades võimalusel vajalikke lõikeid.

Lõuna-Eesti piirkonna ülevaade kvartalikirjas

Statistikaameti ja Tartu Ärinõuandla SA koostöös valmis Lõuna-Eesti maakondade kohta artiklikogumik, mis avaldati Eesti Statistika Kvartalikirja 2017. aasta kolmandas numbris. Kogumik annab põhjaliku ülevaate Lõuna-Eesti demograafilise olukorra, tööturu, hariduse, majanduse ja elukvaliteedi kohta. Eraldi on vaatluse all haldusreform: ülevaade toimunust ja esimesed järeldused. Kogumik koostati Tartu Ärinõuandla tellimusel ja see ilmus 2017. aasta oktoobris. Väljaanne on kättesaadav Statistikaameti veebilehel.

Reklaambrošüür „Business opportunities in eastern Estonia“

Inglisekeelse väljaande eesmärk on tutvustada statistika, jooniste, kaartide ja fotode abil Ida-Eesti piirkonda (Ida-Virumaa, Lääne-Virumaa, Jõgevamaa ja Järvamaa). Brošüür annab ülevaate Ida-Eesti piirkonna majandusest, tööturust, turismist, ettevõtlusest ja investeerimisvõimalustest. Väljaanne koostati SA Lääne-Eesti Arenduskeskuse tellimusel ja see ilmus 2017. aasta mais.

Infotehnoloogiline mobiilsusobservatoorium (IMO)

Projekti eesmärk on luua terviklik teaduslik andmetaristu rahvastiku ruumilise mobiilsuse uuringute tegemiseks, kasutades nii traditsioonilisi statistika andmebaase kui ka nüüdisaegseid infotehnoloogilisi andmeallikaid. Taristu oluline osa on Statistikaameti 1989., 2000. ja 2011. aasta rahva ja eluruumide loenduse ning teiste üleriigiliste uuringute andmebaasid. Projekti käigus korrastatakse kolme loenduse andmebaasid, varustatakse metaandmetega, ühtlustatakse loendustes kasutatavad muutujad ning moodustatakse loenduste ühisandmebaas, mis võimaldab teha teadusuuringuid isikute mobiilsuse kohta kahe aastakümne jooksul. Järgmisena lisatakse teaduskasutusse andmekogude andmeid. Projekti juhib Tartu Ülikool ja selles osalevad Tallinna Tehnikaülikool, Tallinna Ülikool ja Statistikaamet.

Kohalike omavalitsuste teenuste võrgustiku kaardistamine

Riigikontrolli uuringu „Euroopa Liidu ja muude taristutoetuste kasutamise probleemid kohalikes omavalitsustes“ raames arutati Statistikaameti KOV-i pakutavate teenuste (lasteaedade, algkoolide, põhikoolide, gümnaasiumide, spordikoolide, huvikoolide, kultuuriasutuste, raamatukogude, ja noortekeskuste) teenuspiirkonnad. Teenuspiirkondade ulatuse alus oli uuring „Era- ja avalike teenuste ruumilise paiknemise ja kättesaadavuse tagamisest ja teenuste käsitlemisest maakonnaplaneeringutes“ (RAKE 2015). Arutati teenuspiirkondades elavate teenuse tarbijate arv, toetused ja pind tarbija kohta. Tulemused avaldati Statistikaameti kaardirakenduses.

Väljaanne „Minifacts about Estonia 2017“

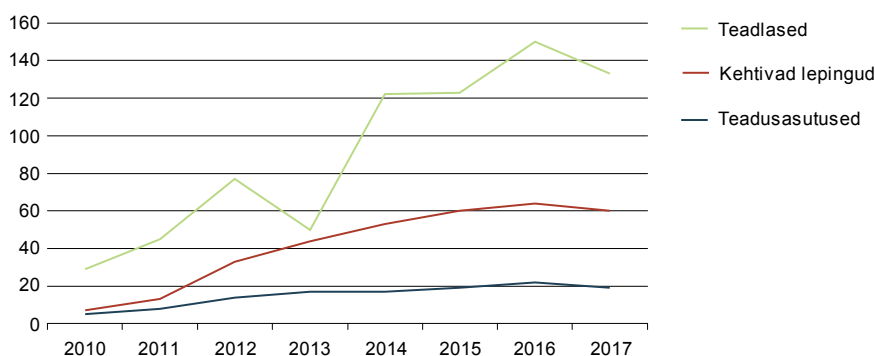
Koostöös Välisministeeriumi ja Riigikantsleiga valmis Eesti kohta statistilist infot pakkuv taskuteatmik „Minifacts about Estonia“. Populaarne taskuteatmik annab olulisemate näitajate põhjal lühiülevaate Eesti eri valdkondade arengust. Vaatluse all on rahvastik, haridus, tööturg, rahandus, tööstus, ettevõtlus, väliskaubandus, turism jms, samuti teiste Euroopa Liidu riikide andmed.

Statistika tegemiseks kogutud üksikandmete kasutamine teadustöök

Et olemasolevaid andmeid taaskasutades ühiskonnas rohkem väärtust luua, on teadusasutustel võimalik saada teadustöök juurdepääs Statistikaameti statistikatööde käigus kogutud üksikandmetele. Juurdepääsu võimaldamine on igal konkreetsel juhul Statistikaameti kaalutusotsus, mille tegemisel arvestatakse taotletavate andmete alusel isiku tuvastamise riski ja andmete konfidentsiaalsust. Nende kahe koostööst oleneb andmetele ligipääsu viis. Viited tehtud teadustöödele leiab Statistikaameti veebilehelt.

Teadusasutuste huvi üksikandmete kasutamise vastu on tõusuteel. 2017. aastal esitati andmete kasutamiseks 19 taotlust ja sõlmiti 17 lepingut. Kaks kolmandikku (68%) lepinguga kasutajatest teeb seda teadlaste keskkonnas interneti kaudu, ülejäänud Statistikaameti kohapeal. Konfidentsiaalsete andmete kasutamise leping sõlmitakse kõige rohkem viieks aastaks. 2017. aasta lõpu seisuga oli 60 kehtivat lepingut 19 teadusasutusega ja lepingu alusel oli üksikandmetele juurdepääs 133 teadlasel. Iga kümnes leping on sõlmitud välismaa teadusasutusega.

Üksikandmete kasutamise lepingud ja kasutajad, 2010–2017



Enim on teadustöökasutatud isiku-uuringute ehk Eesti sotsiaaluuringu, rahva ja eluruumide loenduse, tööjõu-uuringu ja innovatsiooni-uuringu andmeid ning ettevõtete majandusnäitajaid.

Price Waterhouse Coopersi audit Statistikaameti efektiivsuse suurendamiseks

2017. aastal tegi rahvusvaheline konsultatsiooniettevõtte Price Waterhouse Coopers Statistikaameti efektiivsuse suurendamise analüüsi. Projekti eesmärk oli hinnata Statistikaameti tööprotsesside ja juhtimissüsteemi efektiivsust, saada ettepanekuid nii ameti tööde, tegevuste kui ka juhtimissüsteemi efektiivsuse parendamiseks. Projekt teostati Rahandusministeeriumi ja Statistikaameti tellimusel. Uuring toimus 2017. aasta 23. jaanuarist kuni 23. detsembrini.

Projekti lähteülesande järgi tehti uuring kolmes suuremas etapis:

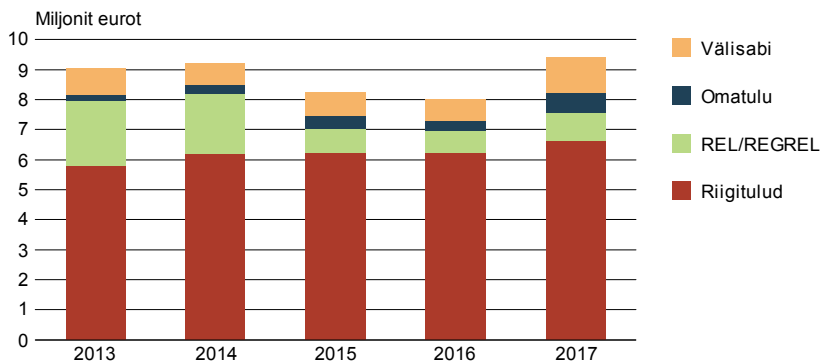
1. **Statistikatööde analüüsi** eesmärk oli hinnata tehtavate tööde väärtust, kogutavate andmete reaalselt kasutatavust ja selgitada välja dubleerivad tööd Statistikaameti ning teiste asutuste vahel, keskendudes väljundnäitajate dubleerivale väljastamisele Statistikaameti ja teistes asutustes. Peaettepanek oli, et Statistikaametil tuleb edaspidi klientide vajaduste tuvastamisel ja hinnastamisel lähtuda statistikatööde asemel väljundnäitajatest. Samuti tuleb Statistikaametil parendada väljundnäitajate vajaduste tuvastamise põhimõtteid, mh parendada statistikaprogrammi koostamist ning fikseerida riigisisest ja EL-i kohustusega väljundnäitajad, mis tagaks, et statistikaprogrammi raames ei toodetaks väljundnäitajaid, mis on tellimustööd. Peale selle leiti, et nende riigisisest statistikatööde väljundnäitajate tellimine, mida ei nõua EL-i õigusaktid või riigi seadused/õigusaktid, tuleks siduda teise avaliku sektori asutuse ressursside ehk tellija eelarvega (kaotab ebamõistlikud tellimused, tasuline teenus).
2. **Organisatsioonianalüüs** näitas, mida tuleb teha soovitud tulemuste saavutamiseks. Peamiselt tuleb tootmisandmeid kirjeldavate süsteemide puhul otsustada, millised dubleerivad süsteemid kaotatakse, samuti tuleb kasutatavad analüüsivahendid ühtlustada osakondade üleselt. Juurutusprotsesside (sh tööde uutesse vahenditesse üleviimise) kiirendamiseks, et vabaneda duplikaatidest, tuleb kaasata ühekordset lisaraha ning kaasata IT arendusprojektide juurutamiseks lisaks pädevaid töötajaid. Amet peab tänapäevastama oma personalijuhtimist, et tagada muutunud ja keerukast juhtimisstruktuurist (sh *lean*'i mõju) ning põhiprotsessi keerukuse suurenemisest (nt IT kompetentside vajalikkuse kasv) tulenevate vajaduste kaetus. Vaja on tõsta ameti töötajate palku, et leida ja tagada piisava kompetentsiga (sh IT-teadmised) töötajad.
3. **Juhtimissüsteemi analüüs** tõi välja kitsaskohad ja selle põhjal tehti ettepanekud juhtimissüsteemi parendamiseks. Peamiselt soovitati, et juhtkond peab tagama *lean*'i juhtimissüsteemi keskse juhtimise ehk tagama vajaliku ressursi selle tegemiseks, looma asjakohase tegevuskava ja tagama organisatsiooniülese kommunikatsiooni. Kui tegevuskava koostamisel tuvastatakse, et ei ole piisavalt raha ja inimesi, siis tuleb muudatuse ulatust või ajakava vastavalt muuta. Selleks, et *lean*'i potentsiaalset kasu realiseerida, on praeguses arenguetapis vaja ameti juhtkonnale luua *lean*'i juhtimissüsteemis selged kohustused töötajate jaoks.

Peale selle leiti, et statistikatööde maksumus tuleb vastavusse viia tegelike kuludega. Tellimustööde täisomahinnas tuleks kajastada RKAS-i kulud ja tulevikuvaates tuleb luua võimalused ka RMIT-i ja RTK kulude kaasamiseks kõigi statistikatööde/väljundnäitajate omahinda. Õiglast kuluarvestust peab toetama ajaarvestuse süsteemi kasutamise parendamine (ühtlustamine, standardimine, kohustuse kehtestamine ja automaatkontrollide juurutamine).

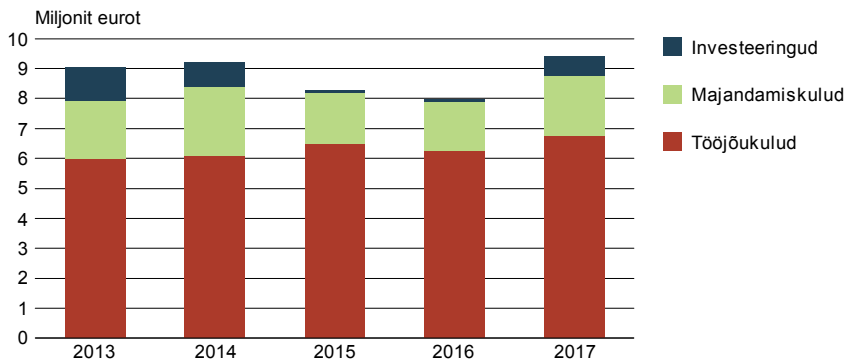
Rahastamine

Statistikaameti tegevust rahastatakse riigituludest, omatulust (majandustegevuse tuludest) ja välisabist. Eraldi rahastatakse riigitulust rahva ja eluruumide loenduse (REL 2011 ja REGREL) kulusid.

Statistikaameti kulude finantseerimine, 2013–2017



Statistikaameti tegevuskulud ja investeeringud, 2013–2017



2017. aasta tegevuskulud olid kokku 8,8 miljonit eurot – tööjõukulud 6,8 miljonit, majandamiskulud 2 miljonit ja investeeringud 0,6 miljonit eurot. Võrreldes 2016. aastaga olid kulud 18% suuremad, sh tööjõukulud 8% ja majandamiskulud 23%, investeeringud suuremad 7 korda.

Tööjõukulude suurenemine on seotud nii Euroopa eesistumise kulude lisandumise kui ka keskmise palga suurenemisega.

2017. aasta majandamiskuludest 1,6 miljonit eurot ehk 79% rahastati riigituludest. Need kulud on peamiselt seotud büroode üüri ja haldamise, lähetuste ja koolituste, IKT vajadustega. Seoses töömahu kasvuga on suurenenud välisabi (ca 2 korda) ja omatulu (ca 4 korda) kulud. REL-i ja REGREL-i kulude kahekordne kasv on seotud plaaniliste loendustegevustega.

Statistikaameti tegevuskulud ja investeeringud, 2013–2017

Tuhat eurot

	2013	2014	2015	2016	2017
Kulud kokku	9 053,1	9 208,9	8 279,1	7 985,2	9 398,1
Tegevuskulud	7 920,5	8 377,4	8 210,4	7 896,2	8 764,4
tööjõukulud	5 990,9	6 121,2	6 498,2	6 265,2	6 760,3
majandamiskulud	1 929,6	2 256,2	1 712,2	1 631,0	2 004,1
IT-investeeringud	1 100,7	819,1	68,7	89,0	633,7
Muud investeeringud	31,9	12,4	0,0	0,0	0,0
Kulud riigituludest	5 788,7	6 189,2	6 242,6	6 237,5	6 626,2
tegevuskulud	5 705,1	6 144,8	6 242,6	6 237,5	6 506,6
tööjõukulud	4 420,0	4 606,5	4 775,4	4 784,0	4 918,5
majandamiskulud	1 285,1	1 538,3	1 467,2	1 453,5	1 588,1
IT-investeeringud	51,7	32,0	0,0	0,0	119,6
Muud investeeringud	31,9	12,4	0,0	0,0	0,0
Kulud omatulust	218,7	248,5	459,1	307,5	679,3
tegevuskulud	218,7	226,9	447,7	307,5	679,3
tööjõukulud	176,2	207,6	376,5	272,9	539,4
majandamiskulud	42,5	19,3	71,2	34,6	139,9
IT-investeeringud		21,6	11,4		
Kulud välisabist	877,4	730,9	793,9	685,3	1 162,5
tegevuskulud	767,6	646,2	736,6	596,3	648,4
tööjõukulud	634,7	604,0	686,9	541,9	562,9
majandamiskulud	132,9	42,2	49,7	54,4	85,5
IT-investeeringud	109,8	84,7	57,3	89,0	514,1
REL 2011 kulud	1 007,3	194,6	0,0	0,0	0,0
tegevuskulud	544,6	194,6	0,0	0,0	0,0
tööjõukulud	294,8	161,0	0,0	0,0	0,0
majandamiskulud	249,8	33,6	0,0	0,0	0,0
IT-investeeringud	462,7	0,0	0,0	0,0	0,0
REGREL-i kulud	1 161,0	1 845,7	783,5	754,9	930,1
tegevuskulud	684,5	1 164,9	783,5	754,9	930,1
tööjõukulud	465,2	542,1	659,4	666,4	739,5
majandamiskulud	219,3	622,8	124,1	88,5	190,6
IT-investeeringud	476,5	680,8			

Personal

Statistikaameti peamine personalistrateegiline eesmärk on tagada ameti eesmärkide ja ülesannete täitmiseks vajalike motiveeritud ja kompetentsete töötajate olemasolu.

Koosseis ja teenistujate arv

Statistikaameti teenistuskohdade üldarv ei ole võrreldes eelmise aastaga muutunud – 31.12.2017 oli koosseisus 397 teenistuskohhta, millest 236,5 olid ametikohad ja 160,5 töökohad. Teenistujate arv oli nii nagu varasematel aastatel langustrendis. Täistööajale taandatud keskmine teenistujate arv vähenes 2017. aasta jooksul 2%. Võrreldes 2013. aastaga on teenistujate arv vähenenud kokku 10%^a.

Statistikaameti teenistujad, 2013–2017

Aasta	Teenistuskohdade arv koosseisus seisuga 31.12	Teenistujate arv seisuga 31.12		Aasta keskmine teenistujate arv		Keskmine täistööajale taandatud teenistujate arv aasta jooksul	
		Kõik teenistujad	Ilma küsitlejateta	Kõik teenistujad	Ilma küsitlejateta	Kõik teenistujad	Ilma küsitlejateta
2013	439	407	347	421	348	358	324
2014	419	434	348	413	331	349	313
2015	415	402	336	397	321	337	302
2016	397	392	329	398	319	335	295
2017	397	390	316	378	312	320	290

84% Statistikaameti personalist (sh küsitlejad) on naised ja 16% mehed, keskmine tööstaaž asutuses on 10 aastat ja 7 kuud ning keskmine vanus 50 aastat. 77% teenistujatest on kõrgharidusega (küsitlejaid arvestamata 87%). Viimase aastaga ei ole töötajate sooline ja hariduslik koosseis ning keskmine vanus eriti muutunud. Statistikaameti vabatahtlik voolavus^b oli 2017. aastal 10,9%. Viimaste aastatega võrreldes on voolavus veidi suurenenud ja on endiselt suurem riigi ametiasutuste keskmisest, mis 2016. aastal oli 7%^c.

Tasustamine

Statistikaameti teenistujate keskmine kuu kogupalk tõusis 2017. aasta jooksul 8,4%. Kogupalga tõusu on enim mõjutanud keskmise põhipalga 9,5% tõus – kui 2016. aasta lõpus oli keskmine põhipalk 1205 eurot, siis 31.12.2017 oli see 1320 eurot. Palkade tõstmine on olnud võimalik eelkõige tänu asutuse raha ja inimeste paremale kasutamisele ja sellega kaasnenud töötajate arvu vähenemisele.

Keskmine kogupalk, 2013–2017

Aasta	Kuu kogupalk	Võrreldes eelmise aastaga, %
2013	1 035	
2014	1 153	11,4
2015	1 202	4,2
2016	1 231	2,4
2017	1 334	8,4

Peresõbraliku tööandja märgis

Septembris 2017 anti Statistikaametile üle peresõbraliku tööandja algmärgis, mis on tunnustus senistele tulemustele organisatsiooni pere- ja töötajasõbralikumaks muutmisel ning kinnitus, et ametil on eesmärk saavutada lähiaastatel peresõbraliku tööandja märgise kõrgem tase.

2016. aasta lõpus otsustas Statistikaamet kandideerida Sotsiaalministeeriumi pere- ja töötajasõbraliku tööandja mudeli projektis ning taotleda peresõbraliku tööandja märgist.

^a Ei sisalda küsitlejaid, sest nende arv võib olenevalt statistikatööde tsükliisusest aastati märgatavalt erineda.

^b Vabatahtlik voolavus kajastab ainult omal soovil töölt lahkunuid.

^c Avaliku teenistuse 2016. aasta aruande andmetel.

2017. aasta alguses tehti enesehindamine ning toimusid tööandja ja töötajate esindajate kohtumised konsultandi ja assessoriga. Eelhindamise tulemustest lähtudes otsustati taotleda märgise hõbetaset, välja valiti prioriteetsed valdkonnad, mille parendamisele projekti raames eelkõige keskendutakse. Loodi ka tegevuskava soovitud tasemeni jõudmiseks. Olulisemad meetmed, millega on alustatud või alustatakse, on:

- pere- ja töötajakeskse töökultuuri soodustamine,
- tiimitöö rakendamine ja tiimijuhtide arendamine,
- tunnustamise ja motivatsioonisüsteemi kaasajastamine,
- töötajate karjääriteede kirjeldamine,
- värbamisprotsessi kaasajastamine,
- tervisliku ja liikuva eluviisi soodustamine.

Arendamine ja koolitus

Koolituste maht (tundide arv) on võrreldes 2016. aastaga vähenenud 35% ja jäi 2015. aasta tasemele. Vähenemise põhjus oli eelkõige avaliku teenistuse kesksete koolituste (sh eesistumiskoolituste) mahu vähenemine ja *lean* meeskonnakoolituste lõppemine. Endiselt moodustas sisekoolituste maht 50% koolituste kogumahust, mis on rohkem kui 2015. aastal ja sellest varasematel aastatel. 2017. aastal keskenduti enam juhtkonnas heaks kiidetud koolitusprioriteetidest tulenevate ja kindlate sihtgruppide vajadusi arvestavate tellimuskoolituste korraldamisele, mille tõttu suurenes kliendi spetsiifilisi vajadusi arvestavate koolituste osatähtsus kolmandiku võrra.

2017. aasta koolitusteemade prioriteet oli suurendada juhtimisvõimekust, arendada esinemisoskust, samuti teha suhtluskoolitus kliendisuhtlusega seotud ametikohtadel. Suurimad koolitusvaldkonnad olid nagu eelmistel aastatelgi asutuse põhitegevusega seotud koolitused (52% koolitustundide kogumahust), IT-koolitused (14%) ja juhtimiskoolitused (11%). Asutuse põhitegevusega seotud koolitustest moodustasid olulise osa „European Statistical Training Programme (ESTP)“ koolitused (19 osalust), osakondade infotunnid (27 infotundi kokku 674 osalusega) ja küsitelajate sisekoolitused (17 koolitust kokku 253 osalusega, sh Viljandi telefoniküsitelajate tiimi väljaõpe aasta lõpus). Tellimuskoolitusena toimus küsimustike disainimise meetodika koolitus andmetöötluse arendusosakonna töötajatele.

Tellimuskoolituste kui suhteliselt kallima koolitusvormi laialdasema kasutamise ning tasuta kesksete koolituste (sh EL-i eesistumist ettevalmistavate koolituste) ja sisekoolituste mahu vähenemise tõttu suurenesid koolituskulud eelmise aastaga võrreldes 37% võrra.

Rahvusvaheline koostöö

2017. aastal oli Statistikaametis 283 välislähetust, käidi enam kui 190 üritusel. Rahvusvahelises koostöös oli 2017. aasta tähtsündmus kindlasti Eesti Euroopa Liidu Nõukogu eesistumine. Eesistumisega seoses toimus 100 lähetust, neist 80 korral oli sihtkoht Brüssel. Sõideti 13 töögrupi nõupidamisele, 5 Euroopa Parlamendiga kohtumisele ning 4 triloogile. Sihtkohtade nimistusse tõi eesistumine kaks linna, kus töö asjus käivad statistikud harva – Maltalt võeti tööjärg pidulikult üle Vallettas ja üks Euroopa Parlamendiga peetud triloogidest toimus Strasbourgis.

Külastatud linnade edetabelis oli eelmisel aastal esikohal vana tuttav Luksemburg, kus käidi 122 korral, ootuspäraselt jäi teiseks eesistumisüritusi võõrustanud Brüssel 86 ja kolmandaks Vilnius 10 väisamisega.

Lühikese aja jooksul juba teist korda käisid Statistikaameti ekspertidelt kogemusi omandamas Valgevene statistikaameti statistikud. Kui 2016. aastal huvitas valgevenelasi turismistatistika, siis märtsi alguses Eesti Idapartnerluse Keskuse kaudu Tallinnas käinud Valgevene statistikute ja tarkvaraarendajate liidu Infopark töötajate huviorbiidis olid rahvaloenduse korraldamise elektroonsed võimalused.

Märtsi teisel nädalal koolitas Statistikaametis turismistatistika valdkonnas Albaania ja Kosovo kolleege. Ülevaade anti Eestis tehtavast turismistatistikast nii nõudluse kui ka pakumise kohta. Käsitleti turismistatistika tegemise põhjuseid, meetodikat, aga ka tootmisetappe. Osalejad hindasid kohtumise väga kasulikuks.

Statistikaamet juhtis Euroopa Liidu Nõukogu statistika töörühma

Eesti eesmärk oli jõuda liikmesriikidega kokkuleppele kahe määruuse tekstis: põllumajandusstatistika raammääruse (IFS) ja kogurahvatulu (GNI); alustada ja lõpetada triloogid territoriaalsete tüpoloogiate määruuse (TERCET) valdkonnas; jätkata töögrupis sotsiaalstatistika raammääruse (IESS) arutelu; avada ettevõtlusstatistika raammääruse (FRIBS) arutelu; korraldada Euroopa statistikaprogrammi aastateks 2018–2020 pikendava määruuse (ESP) avaldamine. Peale statistika töögrupi töö lubas Statistikaamet kokku panna liikmesriikide statistikaametite arvamuse Eesistuja Sõprade Grupile (nõukogu töögrupp, mille liikmed on EL-i juures olevate alaliste esinduste juristid) *omnibus*-määruuse statistika peatüki kohta, millega muudetakse 24 statistikamäärust. Kuigi eesistumise ajal tundus kohati, et võiks teha veelgi enam, tõdeti selle lõppedes, et Statistikaamet täitis täpselt oma eesmärgi kõigi seitsme määruuse puhul.

Eesti eesistumise ajal avaldati kaks statistikamäärust: ESP ja TERCET.

- ESP pikendas mitmeaastase statistikaprogrammi kuni kehtiva finantsraamistiku lõpuni aastal 2020. Uut perioodi alustavad mõlemad 2021. aastal. Lisati võimalus teha statistikatööd uue poliitika tarbeks, nt Euroopa 2020, Energiaaliit, tööhõive- ja sotsiaalpoliitika, digitaalse ühisturu strateegia. Eraldati uue statistika väljatöötamiseks lisaks 25 miljonit eurot (sellest 1/2 Eurostatile, 1/2 liikmesriikidele). Rutiinseks statistikatootmiseks peavad liikmesriigid lisaraha leidma ise.
- TERCET kehtestab riikidevahelise parema võrreldavuse tagamiseks kasutusel olevad tüpoloogiad, linn-maa, suurlinnade piirkonnad, rannikualad jt ning 1 km² suuruse ruutvõrgu tasandi, mida on vaja muude tüpoloogiate arvutamiseks, mis põhinevad rahvastiku jaotusel ja tihedusel võrguruutudes. Niisuguseid tüpoloogiaid kasutatakse näiteks selleks, et määrata toetusi Euroopa Regionaalarengu Fondist innovatiivsete meetmete rakendamisel suuremates ja väiksemates linnades ja eeslinnades.

Vaieldamatult suurim saavutus oli TERCET-i edukas triloog. Tingimustes, kus parlament ei pidanud vajalikus Eurostati teksti parandada, õnnestus Eesti Statistikaametil eesistujana põhjendada ära kõik liikmesriikide parandused. See ei ole sugugi tavapärane, vaid pigem erakordne tulemus.

Eesti prioriteet oli IFS. Liikmesriikide jaoks on see määrus ajakriitiline, sest annab õigusliku aluse 2020. aasta põllumajandusloenduseks (sh EL-i rahalise katte suurus), mida mõned liikmesriigid tahaks teha juba 2019. Et seda menetleti esimesena kolmest raammäärusest, oli kõikide osapoolte jaoks oluline välja töötada lahendused, mida oleks võimalik ka järgmiste raammääruste puhul rakendada. Statistikaameti meeskond saavutas oktoobris 2017 liikmesriikide kokkuleppe, mis oligi Eesti eesistumise eesmärk. Et eesistumise lõpuni oli veel aega, siis alustati triloogi parlamendiga. Selle triloogi suurim vastuolu seisnes selles, et liikmesriigid peavad kontrolli all hoidma talunike aruandluskoormust ja statistikaametite kulusid, parlamendil on aga vaja lisastatistikat noorte talunike, taludega seotud tööõnnetuste, mahepõllumajanduse jms kohta. Kui selle klassikalise tootja-tarbija vahelise vastuolu asjus oleks triloogide käigus saanud kokkuleppele jõuda, siis triloog takerdus õigusselgusetusse, kas andmekaitse üldmääruse artiklis 89 statistika jaoks lubatud erandeid on vaja teha kõikidest selles artiklis mainitud neljast kodanike põhiõigusest lähtudes või ainult mõnest. Kui erandeid on vaja, siis oli küsimus, kas need peavad olema sätestatud Euroopa Liidu või liikmesriigi tasemel.

Peale IFS-i saavutati liikmesriikide kokkuleppe ka GNI määruse teksti kohta. See määrus viib kogurahvatulu arvutamise meetodika vastavusse hiljuti uuendatud rahvamajanduse arvestusreeglitega (ESA2010) ja kogurahvatulu statistika Eurostatile edastamise tähtajad kooskõlla muude rahvamajanduse arvepidamise statistika edastamise tähtaegadega, mis annab suure võidu just nendele (eriti suurtele riikidele), kus sisendandmete laekumistähtaegade tõttu tuleks muidu statistikat mitu korda saata. Kogurahvatulu on oluline, sest selle alusel arvutatakse liikmesriikide sissemaksed Euroopa Liidu omavahenditesse, mis moodustavad ca ¼ kõigist Euroopa Liidu tuludest.

Eesti eesistumise ajal tegeles statistika töögrupp kokku üheksa määrusega. Peale eespool mainitud seitsme ka raudteeveo statistika määruse uuesti sõnastamisega ja kaubaveo siseveekogudel määruse kodifitseerimisega.

UUED STATISTIKATÖÖD 2018–2022

2018.–2022. aasta statistikatööde loetelus on kuus uut statistikatööd.

Statistikatöö nimetus	Eeldatav maksumus, tuhat eurot					Statistikatöö vajaduse põhjendus	Statistikatöö liik
	2018	2019	2020	2021	2022		
Aruandlus 3.0 (20012)	433,8	203,0	–	–	–	Riigisisene tellimus	Statistika arendus
Poliitika mõjude kvantitatiivse hindamise mudel (50021)	143,0	–	–	–	–	Riigisisene tellimus	Statistika arendus
Euroopa sotsiaaluuring (40022)	105,0	19,5	–	–	–	Muud rahvusvahelised kokkulepped	Ebaregulaarne statistika
Soopõhise vägivalda uuringu testimine ja katsetamine (40616)	95,3	–	–	–	–	Muud rahvusvahelised kokkulepped	Statistika arendus
Laevastikupõhised majandus- ja sotsiaalnäitajad (20013)	33,9	30,2	–	–	–	EL-i õigusakt	Ebaregulaarne statistika
Ettevõtlusstatistika integreerimine (FRIBS) Euroopa statistikasüsteemi (20011)	25,0	–	–	–	–	EL-i õigusakt	Statistika arendus

Statistikatöö „Aruandlus 3.0“ (20012) on loodud projekti „Aruandlus 3.0“ raames eesmärgiga luua riigi toimimiseks olulise väärtusega personali- ja majandusarvestuse andmete automaatse liikumise tehnoloogiline lahendus, mis lähtub minimaalsuse ja lihtsuse printsiibist. Projekti eeldatav lõpp on 2019. aasta detsember, kui andmeesitajail on võimalik alates 2020. aastast esitada kõiki vajalikke andmeid otse oma majandusarvepidamissüsteemidest ja Statistikaametil on võimekus andmeid vastu võtta, töödelda, teha statistilisi arvutusi ja avaldada statistikat. Esimesena tegeletakse palga ja töötamise teemagrupiga.

Statistikatöö „Poliitika mõjude kvantitatiivse hindamise mudel“ (50021) eesmärk on toetada riigi seadusloome protsessi ning aidata kaasa avaliku huvi ja kaasatuse suurendamisele sotsiaal- ja majanduspoliitika meetmete kujundamisel. Statistikatöö hõlmab kahte ettevalmistavat etappi: planeeritava arendusprojekti analüüs ja mikrosimulatsioonimudeli sisendiks vajalike andmetike koostamine. Analüüsi käigus tuginetakse Eestis olemasolevatele majandus- ja sotsiaalpoliitikat analüüsivatele (mikro)simulatsioonimudelitele ja teiste riikide kogemusele ning Statistikaametis juba kasutatavate andmekogude ja küsitlusandmetele, mudeli kasutajate intervjuerimisele. Analüüs annab hinnangu, millises mahus, milliste etappidena ja millise eeldatava tööjõu- ja taristukuludega on võimalik ja otstarbekas arendusprojekt teostada. Sealhulgas analüüsitakse, millised on mudeli kasutajate hinnangul vajadus

- tagada mudelite avalik kättesaadavus ja parandada kasutusmugavust (nt veebileidese abil);
- parandada sisendandmete kvaliteeti ja tõhusust (nt võttes kasutusele ja kombineerides täiendavaid (registripõhiseid) lisaallikaid, kiirendades andmeallikate sidumise protsessi);
- laiendada mudelite funktsionaalsust (nt käitumuslike efektide hindamine).

Ebaregulaarne statistikatöö „Euroopa sotsiaaluuring“ (40022) on rahvusvaheline sotsiaalteaduslik uuring, mis mõõdab hoiakuid, uskumusi ja inimeste käitumist rohkem kui kolmekümnes riigis. Statistikatöö andmekorje tehakse 2018. aastal, Statistikaamet edastab kogutud ja töödeldud andmed rahvusvahelisele konsortsiumile. Tegemist on rahvusvahelise tellimuse alusel tehtava statistikatööga.

Statistikatöö „Soopõhise vägivalda uuringu testimine ja katsetamine“ (40616) eesmärk on katsetada Eurostati väljatöötatud küsimusi soopõhise vägivalda uurimisel ja töötada välja ankeedi sõnastuste muudatustepepanekud. Tegemist on rahvusvahelise tellimuse alusel tehtava statistikatööga (Istambuli konventsiooni artikli 11 paragrahv 1 ja 2), mida rahastatakse välisabist kohustusliku omaosalusega.

Statistikatöö „Laevastikupõhised majandus- ja sotsiaalnäitajad“ (20013) eesmärk on koguda riikliku programmi „Eesti riiklik töökava kalandussektori bioloogiliste, tehniliste, keskkonnaalaste ja sotsiaalmajanduslike lähteandmete kogumiseks 2017.–2019. aastal“ täitmiseks majandusnäitajaid ja teha statistikat laevade pikkusklasside ja püügivahendite kaupa. 2018. aasta kohta avaldatakse statistika eeldatavalt 2019. aasta detsembris (konkreetne aeg tuuakse avaldamiskalendris). Tegemist on EL-i määruse alusel tehtava statistikatööga, mida tellib ja rahastab Keskkonnaministeerium.

Statistikatöö „Ettevõtlusstatistika integreerimine (FRIBS) Euroopa statistikasüsteemi“ (20011) on ainult arenduse etapiks loodud statistikatöö, mille lõppemisel jätkub põhistatistika tootmine eri statistikatööde raames.

Euroopa statistikasüsteemi 2020. aasta visiooni (ESS Vision 2020) kohaselt tuleb kiiremini reageerida tarbijate muutuvatele vajadustele, vähendada andmeesitajate halduskoormust ja tagada statistika parem sidusus valdkonniti. Selleks alustati 2011. aastal Eurostati eestvedamisel ettevõtlus- ja väliskaubandusstatistikat reguleerivate õigusaktide sisu revideerimist ja uue, paindliku õigusaktide süsteemi loomist. Eurostati ajaplaani kohaselt alustatakse 2017. aastal ettevõtlusstatistika integreerimist käsitleva raamseaduse (FRIBS^a) eelnõu menetlust ja uus seadus plaanitakse jõustada 2018. aastal. Uus raamseadus toob suuremaid või väiksemaid muudatusi järgmiste koodidega statistikatöodes: 20007, 20102, 20103, 20300,

^a Framework Regulation Integrating Business Statistics.

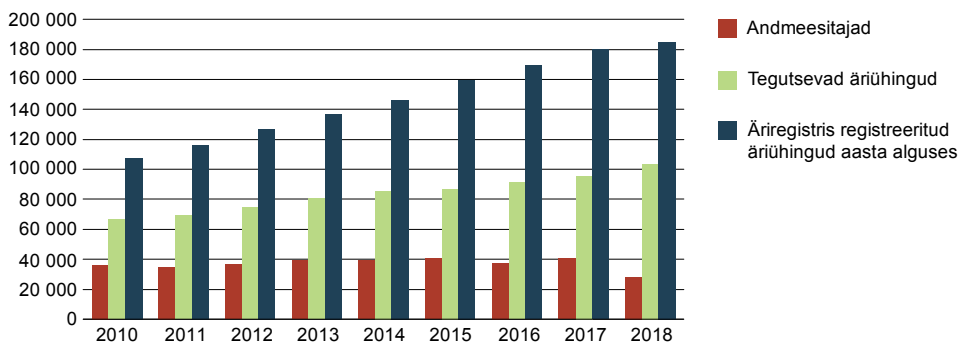
20319, 20401, 20403, 20408, 20413, 20505, 20903, 21300, 21308, 21601, 21701, 22201, 22203, 20312, 21702. Uute nõuete juurutamiseks on esialgse ajakava kohaselt aega kuni kaks aastat. Suuremad muudatused on järgmised:

- statistikatöösse „Ettevõtete majandusnäitajad (aasta)“ (20300) lisandub tsükliline statistika üleilmsete väärtusahelate ja rahvusvahelise hankimise kohta;
- statistikatöösse „Ettevõtete majandusnäitajad“ (kvartal) (20007) lisandub kaupade hulgimüügi ja äriteenuste müügi kuuline mahustatistika tegevusala kaupa;
- statistikatöös „Äriteenuste tootjahinnaindeks“ (20413) kahekordistub nende äriteenuste loetelu, mille kohta tuleb teha teenuste hinnaindekseid;
- statistikatööd „Ettevõtluse demograafia“ (20903) laiendatakse ettevõtete registreerimise ja pankrottide kvartalistatistikaga;
- statistikatöös „Kaupade väliskaubandus“ (22303) muudetakse kaupade sisseveo statistika tegemise andmeallikat. Kui praegu kogutakse andmeid sissevedajatelt, siis halduskoormuse vähendamise eesmärgil plaanitakse hakata kasutama teiste liikmesriikide kogutud isikustatud andmeid ekspordi kohta (teise riigi eksport Eestisse on Eesti import teisest riigist). Andmeallika vahetus muudab statistika tegemise kulukamaks.

ANDMEESITAJATE HALDUSKOORMUS

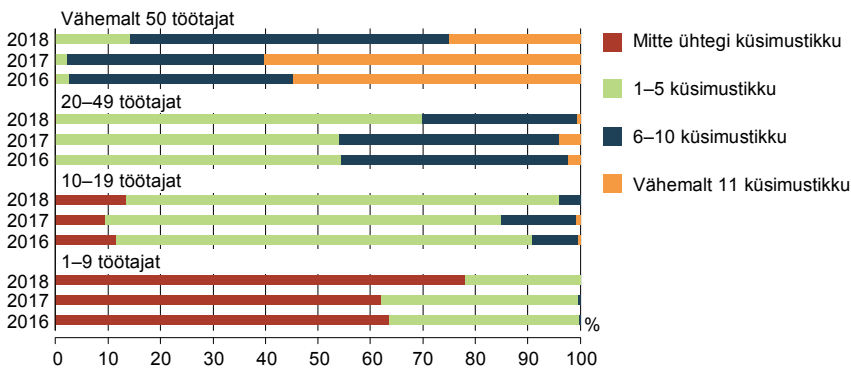
Statistikaametis kasutatakse aruandluskoormuse hindamiseks kahte näitajat: aruannete arv andmeesitaja kohta ja aruannete koostamisele kulunud aeg. Et andmeesitajate koormust ühtlasemalt jaotada, kasutatakse võimaluse korral valikuuringuid, kus andmeid esitab ainult osa uuringu sihtrühmast. Samuti koordineeritakse uuringute valimeid nii, et eri uuringute valimid ei kattuks. Aastatel 2012–2018 on registreeritud äriühingute arv äriregistris suurenenud kolmandiku võrra ja tegutsevate ettevõtete arv ligi veerandi võrra. Samal ajal on aruandekohustuslaste arv tänu valikuuringute kasutamisele ja andmekogude kasutuselevõtule olnud viimastel aastatel 40 000 äriühingu juures. Kuigi 2018. aasta andmeesitajate arv on praegu esialgne, võib prognoosida, et sel aastal väheneb nende arv võrreldes varasemate aastatega.

Äriregistris registreeritud äriühingud, ettevõtted statistilises profiilis ja andmeesituskohustusega ettevõtted, 2010–2018



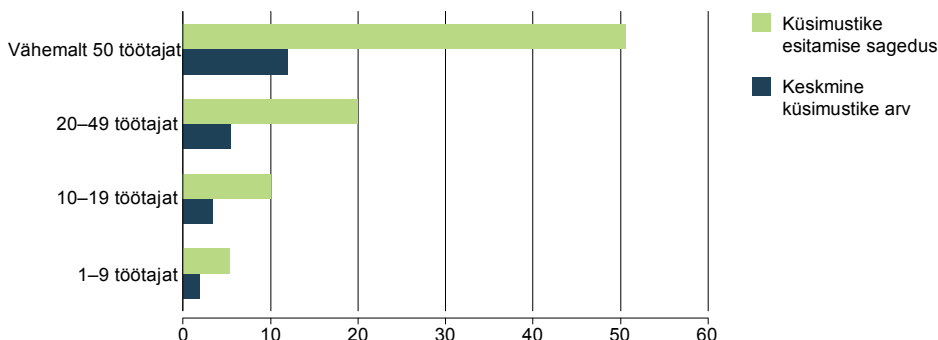
Valimite koordineerimine toimib paremini väikeettevõtete rühmas (1–9 töötajat), kus ettevõtete arv on suur ja piisab suhteliselt väikestest valimitest. 2017. aastal ei pidanud 62% tegutsevatest väikeettevõtetest täitma ühtegi küsimustikku, 38% täitis kõige rohkem 5 küsimustikku ja vaid väikesel osal oli vaja täita üle 5 küsimustiku. 1–9 töötajaga ettevõtete koormus oli 2017. aastal ligikaudu sama kui 2016. aastal, kui andmeesituskohustus ei olnud 63,5% ettevõtetel. 10–19 töötajaga rühmas pidi mõne küsimustiku täitma 90% ettevõtetest. Vähemalt 50 töötajaga ettevõtete koormus aga on juba tunduvalt suurem: 60% neist pidi täitma üle 10 küsimustiku aastas.

Äriühingud suuruse ja täidetavate küsimustike arvu järgi, 2016–2018



Keskmine küsimustike arv andmeesitaja kohta oli 2,6 ehk samal tasemel nagu aastal 2016. Ühel ettevõttel oli vaja täita kõige rohkem 25 küsimustikku. Et kuuküsimustikud võetakse arvesse 12 ja kvartaliküsimustikud 4 korda, jaguneb küsimustike esitamise sagedus järgmiselt: 1–9 hõivatuga äriühingud täidavad keskmiselt alla 6 küsimustiku aastas, vähemalt 50 hõivatuga äriühingud aga keskmiselt üle 4 küsimustiku kuus.

Täidetavate küsimustike arv ja sagedus äriühingu suuruse järgi, 2017



2017. aastal toimusid tsüklilised statistikatööd „Tööandja kulutused töötajatele“ (valimi suurus 10 000 ettevõtet ja asutust), „Innovatsioon“ (valimi suurus 2175 ettevõtet), mis suurendasid ettevõtete aruandluskoormust. 2018. aastal tehakse tsüklilisi statistikatöid „Tööandja kulutused töötajatele“ (valimi suurus 10 000 ettevõtet ja asutust) ja „Innovatsioon“ (valimi suurus 2175 ettevõtet), mis suurendavad mõnevõrra ettevõtete andmeesituskoormust.

Ettevõtete halduskoormuse vähendamiseks on Statistikaamet teinud järgmist:

- võtnud kasutusele andmekogude andmeid küsimustike eeltäitmiseks ja nende osaliseks või täielikuks asendamiseks;
- riskasutanud ettevõtete kogutud andmeid;
- vähendanud küsitlatavate väikeettevõtete arvu, kui vähendamise mõju statistika kvaliteedile on minimaalne;
- parandanud küsimustike kvaliteeti.

Andmekogude andmeid kasutatakse küsimustike eeltäitmiseks ja nende osaliseks või täielikuks asendamiseks. Eeltäitmiseks kasutatakse majandusaasta aruande, maksukohustuslaste registri (töötamise register, käibedeklaratsioon, tulu- ja sotsiaalmaksu deklaratsioon) ja PRIA andmeid. Majandusaasta aruande andmeid hakati kasutama 2012. aastal, teisi allikaid 2014. aastal. Küsimustike eeltäitmine majandusaasta aruande andmetega vähendas aruande täitmise aega kõige rohkem 50%.

Majandusaasta aruande kasutuselevõtuga on järjepidevalt vähendatud küsimustiku EKOMAR valimit. Nelja aastaga on EKOMAR-i valim vähenenud 11 000-st 8600-ni. Sellega on mikroettevõtete vastamiskoormus märgatavalt kahanenud.

EKOMAR-i^a küsimustiku valimi vähendamine, 2013–2018

	2013	2014	2015	2016	2017	2018
Kogum	66 500	69 970	72 392	75 575	79 210	89 935
Valim	11 139	10 559	10 174	7 946	8 512	8 603
Valimi vähenemine võrreldes 2013. aastaga		-580	-965	-3 193	-2 627	-2 536

^a Statistikatöö „Ettevõtete aasta majandusnäitajad“

Ettevõtete koormust on vähendanud ka kogutud andmete riskasutamine Statistikaametis. See tähendab, et küsimustike eeltäitmisel kasutatakse sama küsimustiku eelmise perioodi või teiste küsimustike andmeid. Küsimustike kvaliteedi parandamiseks alustas Statistikaametis 2015. aastal tööd küsimustike spetsialist, kes vaatab üle probleemsete küsimustike sisu ja katsetab küsimusi andmeesitajate peal.

Aastatel 2017–2018 on Statistikaametis halduskoormuse vähendamiseks planeeritud järgmised tegevused:

- optimeerida andmekogumist projekti „Aruandlus 3.0“ raames; alates 2018. aastast saavad „Aruandlus 3.0-ga“ liitunud ettevõtted edastada tööjõu- ja töötasunäitajad automaatselt.
- laiendada statistika tegemisel juba kasutusel olevate andmekogude andmete kasutamist teistele statistikatöödele ja uurida uute andmekogude kasutamise võimalusi. 2018. aastal on plaanis välja arendada leibkondade sissetulekute andmestik, mis oleks poliitikamuutuste mõju prognoosimudeli alus.
- analüüsida peale riiklike andmekogude ka teiste andmeallikate kasutamise võimalust. Eleringi andmelaost on saadud elektritarbimise tunniandmestik ja analüüsitud on andmeanalüüsi, et hinnata nende sobivust statistika tegemiseks. Eesmärk on kasutada elektri tarbimise andmeid eluruumide asustatuse hindamiseks registripõhises rahva ja eluruumide loenduses.

Oluline muudatus 2018. aastal on kuni 2017. aastani kasutatud küsimustike „Palk“ ja „Tööjõu liikumine, hõivatud ja vabad ametikohad“ ümberdisainimine ühsteks küsimustikuks „Palk ja tööjõud“ ning küsimustike valimi mahu märgatav vähendamine väikeettevõtete rühmas.

Tööhõive ja palga küsimustike ning valimite ümberdisainimine, 2017–2018

Suurusgrupp	2017		2018	
	Küsimustike „Palk“ ja „Tööjõu liikumine, hõivatud ja vabad ametikohad“ valim kokku	sh kuulus mõlemasse valimisse	Küsimustiku „Palk ja tööjõud“ valim	Valimi muutus 2018. aastal võrreldes 2017. aastaga
1–9 töötajat	8 780	8 378	3 737	-5 043
10–19 töötajat	1 099	821	1 226	127
20–49 töötajat	1 152	975	1 233	81
Vähemalt 50 töötajat	1 936	1 936	1 851	-85
Kokku	12 967	12 110	8 047	-4920

2018. aastal esitatavate küsimustike arv on esialgne, sest aasta jooksul tuleb aruandekohustuslasi juurde, nt lisatakse ettevõtte väliskaubandusküsimustike valimisse, kui ettevõtte ekspordi- või impordikäive ületab kindlaksmääratud lävendi. Samuti võetakse mõne küsimustiku jaoks valim hiljem.

Alates 2008. aastast küsib Statistikaamet aruandluskoormuse hindamiseks elektroonilise andmeesituskanali eSTAT kaudu laekuvate küsimustike esitajatelt küsimustiku täitmisele kulunud aega. Alates 2016. aastast on iga küsimustiku kohta ühel perioodil täitmise aja märkimine kohustuslik. Kvartaliaruande puhul on see periood kolmas kvartal ja kuuaruande puhul aprill. Kuna „Intrastati“ aruanded esitatakse enamjaolt spetsiaalse kanali kaudu, siis koguti küsimustiku täitmise aegade kohta andmeid 2017. aastal esimest korda ka selles kanalis. Ühe perioodi vastused määratakse sama ettevõtte ülejäänud perioodidele. Puuduvad või ebatõenäolised väärtused imputeeritakse.

Küsimustiku täitmisele kulunud keskmine aeg küsimustiku täitmise sageduse järgi, 2014–2017

(minutit)

Küsimustiku täitmise sagedus	2014	2015	2016	2017
1–2 korda aastas	125	136	104	97
4 korda aastas	36	35	40	35
12 korda aastas	73	73	77	62
Kokku	70	73	70	60

2017. aastal läks küsimustike täitmisele keskmiselt vähem aega kui 2016. aastal. Ühe küsimustiku täitmisele kulus 2017. aastal keskmiselt üks tund. Rohkem võtavad aega aasta-, vähem kvartaliküsimustikud. Kuuküsimustike keskmist aega mõjutavad enim mahukad väliskaubanduse küsimustikud. Intrastati küsimustiku keskmine täitmise aeg on 2 tundi. Muud kuuaruanded võtavad aega keskmiselt 0,5 tundi. Kokku kulutasid Eesti ettevõtted, asutused ja organisatsioonid 2017. aastal küsimustike täitmisele 35 100 tööpäeva.

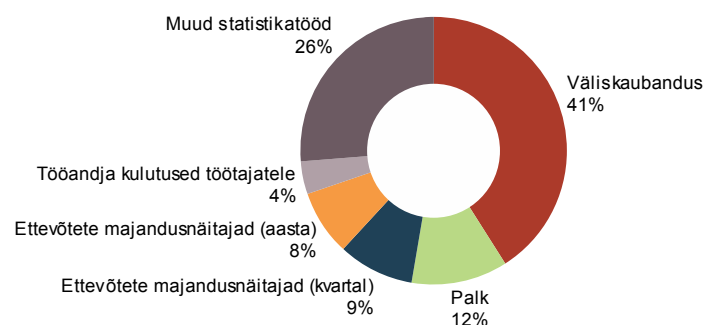
Küsimustike täitmise koguaeg, 2011–2017

(tööpäeva)

	2011	2012	2013	2014	2015	2016	2017
Põhistatistika	49 000	43 900	40 200	41 000	38 300	38 200	33 400
sh Intrastat	23 000	20 900	19 400	19 800	18 500	18 200	14 400
Ebaregulaarne statistika	6 200	200	3 200	0	4 000	4 000	1 700
Kokku	55 200	44 100	43 400	41 000	42 300	42 200	35 100

Joonisel on esitatud need statistikatööd, mille puhul oli andmeesituskoormus 2017. aastal üle 1000 tööpäeva.

Andmeesituskoormuse jagunemine statistikatöö järgi, 2017



Projekt „Aruandlus 3.0“

Projekti „Aruandlus 3.0“ eesmärk on vähendada ettevõtete ja asutuste halduskoormust. Projekti käigus luuakse andmeesitajatele võimalus edastada andmeid otse majandusarvestusprogrammist. Muutub andmekogumise meetoodika – küsimustike- ja aruandepõhiselt kogumiselt minnakse üle tehingupõhisele andmete esitamisele. Küsimustike ekraanivormi täitmise kõrval on võimalik esitada andmeid automaatselt. Andmete arvutamise koormus liigub andmeesitajalt Statistikaametile.

Projekti esimeses etapis 2017. aastal tegeleti Maksu- ja Tolliametile ning Statistikaametile esitatava palga ja tööjõu andmestiku automaatse edastamise võimaldamisega alates 2018. aasta jaanuarist. Järgmistel aastatel luuakse selline võimekus ülejäänud andmestike edastamiseks – tulud, kulud, varad, kohustused, hinnad jne.

2016. aasta algas vajaliku andmekooseisu kokkuleppimisega Statistikaametis. 2017. aastal kirjeldati andmekooseis klassifikaatorite ja andmeväljadega ning need seoti rahandusandmete aruandluskeele standardi XBRL GL elementidega. Selle failiformaadiga edastatakse nõutud andmestik Statistikaametile.

2017. aastal jõudis projekt mahukatest sisemistest ettevalmistustöödest Statistikaametis väljapoole suunatud tegevusteni: tarkvaraarendajate ja andmeesitajate jaoks kirjeldati projekti elluviimiseks vajalikke tegevusi ja avaldati sellekohane info. Koos Maksu- ja Tolliametiga korraldati üritusi arendajatele ja raamatupidajatele, kus tuletati meelde projekti algset ideed, anti ülevaade hetkeseisust ja edasistest tegevustest ning jagati selgitusi tööde kohta, mis on vaja teha andmete automaatseks edastamiseks andmeesitaja majandustarkvarast. Selleks tuleb tarkvaraarendajal varustada või võimaldada seostada kõik kirjed väljatöötatud taksonoomiaga ehk klassifikaatorite ja andmeväljade veergudega. Tarkvaras peab olema võimaldatud vastavalt taksonoomiale koostatud XBRL GL failistandardi edastamine infosüsteemide andmevahetuskihi X-tee kaudu. Andmeesitaja peab looma vastavuse „Aruandlus 3.0“ taksonoomialoendite ja ettevõtte andmekooseisu tunnuste vahel. Kui selline seos loendi ja kliendi kirje vahel on loodud, on edaspidi see osa taksonoomiast juba automaatselt leitav ja võimalik Statistikaametile sealt edastada.

2017. aasta septembris avaldati Maksu- ja Tolliameti ning Statistikaameti kodulehel selleks loodud rubriigis täpsem info projekti kohta. Avaldati esialgsed juhtnõõrid arendajatele ja andmeesitajatele ning tehti kättesaadavaks näidisfailid, mille abil sai alustada vajalike seadistuste tegemist majandustarkvarasse.

RIIGI ANDMEKOGUDE KVALITEEDI HINDAMINE

2017. aastal hindas Statistikaamet registripõhise rahva ja eluruumide loenduse (REGREL) jaoks kasutusele võetavate andmekogude kvaliteeti. Eesmärk oli hinnata andmekogude sobivust REGREL-i tegemiseks. Kvaliteedi hindamiseks kasutati järgmisi kvaliteedinäitajaid.

- Kaetus populatsiooni suhtes on vähemalt 97% – hinnati ainult neid andmekogusid, mis peavad katma kogu isikute, eluruumide või majandusüksuste populatsiooni.
- Loenduseks vajalike tunnuste puhul aktualiseeritakse infot regulaarselt ja see dokumenteeritakse – iga andmekogu puhul toodi välja REGREL-i jaoks vajalike andmete Statistikaametile edastamise sagedus.
- Vormikohane identifikaator on olemas vähemalt 95% kirjetest – tulenevalt andmekogu sisust võib identifikaatoriks olla isikukood, ettevõtte või asutuse registrikood ja/või aadressi kood.
- Loenduse jaoks vajalike tunnuste kaetus on vähemalt 95% – valitud tunnuste alusel hinnati, kas andmekogus on vajalikud tunnused loenduse kvaliteetseks tegemiseks piisavalt täidetud.
- Loenduse jaoks vajalike tunnuste väärtuses ei ole olulisi või tehnilisi vigu rohkem kui 1% juhtudest – loogiliste seoste abil või võrdluses muude andmeallikatega hinnati valitud tunnuste väärtuste vastavust nõuetele.

Hinnati 16 andmekogu, kümnel neist oli kõigi näitajate kohta hea või väga hea hinnang, st kõik näitajad ületasid etteantud kvaliteedilävendi. Mõne näitaja puhul sai rahuldava hinnangu neli andmekogu ja kahe andmekoguga ilmnisid mõne näitaja juures suured kõrvalekalded kvaliteedilävendist.

Kaetust populatsiooni suhtes hinnati nende nelja andmekogu puhul, mis peavad sisaldama kõiki üksusi – rahvastikuregister, aadressiandmete süsteem, ehitisregister ja äriregister. Kõige probleemsem on ehitisregistri kvaliteet, mille kaetus populatsiooni suhtes on 95% ja see jääb alla kehtestatud lävendi. Äriregistri ja aadressiandmete süsteemi kaetus on hinnatud 100%-le. Rahvastikuregistris on probleeme üle- ja alakaetusega.

Andmekogude andmete aktualiseerimise juures hinnati, millise sagedusega toimub andmehõive Statistikaametisse. Sagedused varieeruvad iga päev kuni kord aastas uuendamiseni. Iga päev toimub andmehõive aadressiandmete süsteemist ja rahvastikuregistrist.

Andmekogude baasil statistika tegemisel on oluline võimalus eri allikatest saadud andmete linkimine, seepärast hinnati ka kolme põhilise identifikaatori olemasolu ja kvaliteeti andmekogudes: isikukood, ettevõtte registrikood ja aadressikood. Üldiselt on identifikaatorite olemasolu ja kvaliteet hea. Rohkem puudusi on aadressikoodiga.

Et hinnata andmekogude andmete sobivust statistika tegemiseks, vaadeldi iga andmekogu puhul põhiliselt neid tunnuseid, mida on vaja statistika tegemisel. Tunnuste juures hinnati kahte aspekti: tunnuse väärtuste olemasolu ja vigade puudumist. Kõige suuremad probleemid puuduvate väärtustega on ehitisregistris, kus mitme tunnuse korral on puuduvate väärtuste osatähtsus 20–30%. Samuti on ehitisregistri andmete võrdlemisel uuringutest kogutud andmetega ilmnunud suured erinevused, mis viitab probleemidele ehitisregistri andmete aktualiseerimisel.

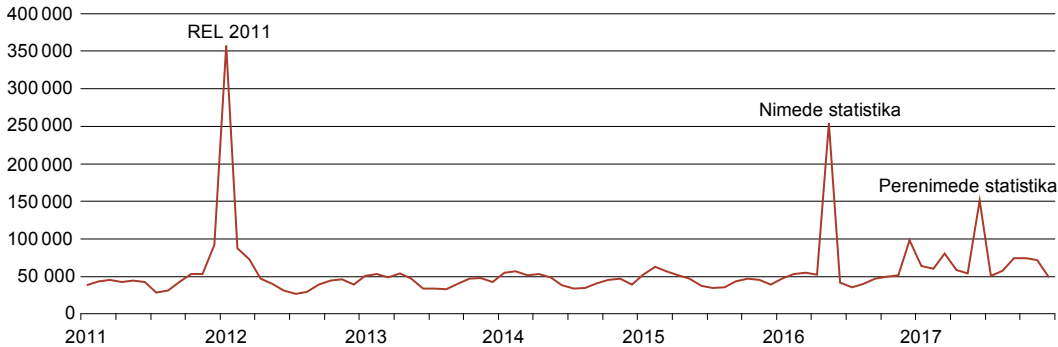
Detailsem aruanne andmekogude kvaliteedi kohta on Statistikaameti veebilehel.

TARBIJATE RAHULOLU RIIKLIKU STATISTIKAGA

Kogu Statistikaameti avaldatav info on statistikahuvilistele tasuta kättesaadav ameti veebilehel. Veebilehe külastajate arv suurenes 2017. aastal võrreldes 2016. aastaga 2,4%. Külastajate arvu suurenemisele aitas kaasa juunis avaldatud populaarne perenimede statistika rakendus.

Nädalas oli veebilehel külastusi keskmiselt 16 200, neist 79% Eestist. Neljandik Statistikaameti veebilehe külastusi tehti nutiseadmetest – 24% (2016. aastal 23%). Kõige suurem oli veebilehe külastajate arv märtsis ja juunis, kõige väiksem juulis ja detsembris.

Veebilehe külastajate arv kuu kaupa, 2011–2017

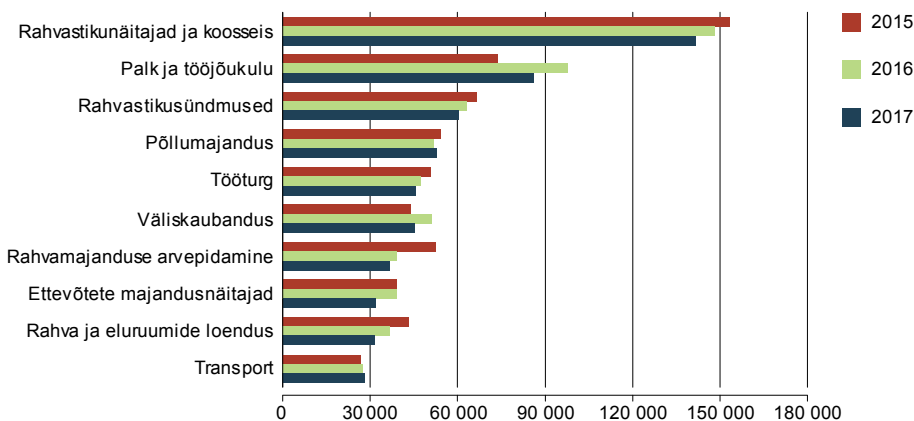


Statistilise info saamiseks kasutavad tarbijad kõige enam statistika andmebaasi, mille külastajate arv oli 2017. aastal 113 000, mis on võrreldes 2016. aastaga viiendiku võrra suurem. Külastajate arvu suurenemisele aitas kaasa aasta viimastel kuudel avalikuks tehtud uus andmebaasiplatvorm .Stat. Populaarsuselt järgmised statistika leidmise kanalid on pressiteated ja valmistabelid, mõlema kasutatavus on aastaga suurenenud (pressiteated 16% ja valmistabelid 28%). Mõnevõrra (10%) on vähenenud e-väljaande „Piirkondlik portree Eestist“ ja põhinäitajate kasutamine ning väljaannete allalaadimiste arv.

Kui viimaste aastate jooksul on vähenenud telefoni ja e-posti teel esitatud teabenõuete arv, siis 2017. aastal see suurenes 10%. Alates septembrist on tarbijatega suhtlemiseks kasutusel uus kanal – *online chat* ehk vestlusaken, mille tarbijad võtsid kohe aktiivselt kasutusele. Kuigi Statistikaamet kasutab praegu passiivset vestluse vormi, kus klient peab ise alustama vestlust, on vestluste arv kuus keskmiselt mõnevõrra suurem kui e-posti teel ning ületab telefoni teel tehtud teabenõuete arvu 1,5 korda.

Populaarseimad statistikavaldkonnad olid 2017. aastal nagu ka varasematel aastatel rahvastikunäitajad ja -sündmused, palk ja tööhõukulu, põllumajandus, tööturg ja väliskaubandus. Ka populaarseimate valdkondade pingerida pole viimastel aastatel muutunud.

Populaarseimad statistikavaldkonnad^a, 2015, 2016, 2017



^a Andmebaasi ja valmistabelite vaatamiste arvu põhjal.

Kliendiuringud

eSTATi kasutajate rahulolu uuring

Veebruarist detsembrini 2017 korraldas Statistikaamet andmeesitajate rahulolu-uuringu, mille eesmärk oli selgitada välja hinnang Statistikaameti elektroonilisele andmeedastuskanalile eSTAT. Andmeesitajatele saadeti kokku 11 900 kirja, millega kutsuti neid osalema soovitusindeksi küsitluses. Laekus üle 2300 vastuse (20%), millega kogunes hinnanguid üle 60 küsimustikule.

Rahulolu uurimiseks kasutati soovitusindeksi meetodikat, mis põhineb eeldusel, et kui inimene kedagi või midagi oma sõbrale või tuttavale soovib, võtab ta omale vastutuse soovitud kvaliteedi eest. Soovitusindeksi tulemus võib olla vahemikus –100 kuni 100. Suurepäraseks hinnatakse tulemust 100 kuni 60, väga heaks 59 kuni 20, heaks 19 kuni 0, rahuldavaks –1 kuni –40, halvaks –41 kuni –70 ja väga halvaks –71 kuni –100. Üldine negatiivne hinnang eSTATi kasutamise mugavusele on võrreldes varasema aastaga veelgi suurenenud, 2017. aasta keskmine soovitusindeks oli –43 (2016. aastal –37), mida võib pidada halvaks tulemuseks. Mitte ükski küsimustik ei saanud positiivset soovitusindeksit.

Kõrgeimalt hinnati küsimustiku „Ekspordihind“ (0) ja „Loomakasvatus“ (–5) täitmist, kõige vähem olid kasutajad rahul küsimustikega „Muusika“ (–75), „Küsitlusleht ettevõtjale“ (–70) ja „Infotehnoloogia ettevõtetes“ (–57).

Madalaimaid hindeid annavad eSTATile üldjuhul väiksemate ettevõtete juhid, kes vastavad küsimustikele vaid korra või paar aastas. Kõrgeimaid hindeid annavad näiteks raamatupidajad, kes esitavad andmeid tihedamini ja seetõttu tunnevad süsteemi ka paremini.

Positiivseks peeti järgmist:

- andmete esitamise kiirus, mugavus, lihtsus;
- küsimustikud on eeltäidetud;
- esitatud andmete õigsust on võimalik kohe kontrollida.

eSTATi teistele mittesovitamise põhjused võib jagada kolmeks:

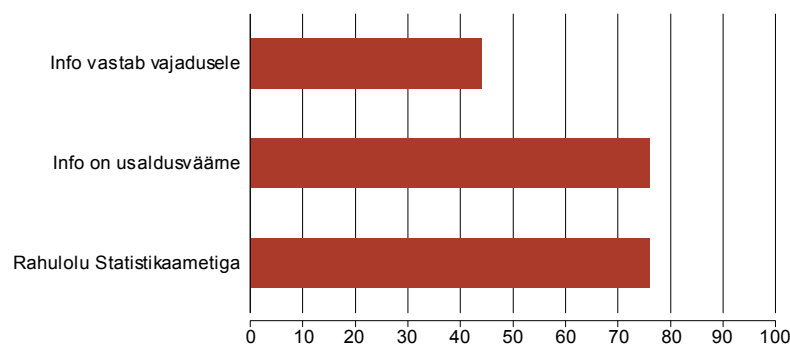
- probleemid andmeesituskeskkonnaga (keskkond ei ole kasutajasõbralik, küsimustikke raske leida jms);
- probleemid täidetava küsimustikuga (küsimustik on keeruline, puudulikud juhendid);
- Statistikaameti mainega seotud põhjused (andmete esitamist peetakse tüütuks ja ajamahukaks, dubleeriv andmekogumine).

Statistikaamet on küsinud andmeesitajatelt eSTATi kohta tagasisidet ja ettepanekuid alates 2015. aastast. Suurem osa küsimustikega seotud parendustegevustest on tehtud 2017. aastal ning nendega jätkatakse jooksvalt. eSTATi keskkonnaga seotud parendustegevused on planeeritud aastateks 2018–2019.

Statistikatarbijate rahuolu seire

Alates 2017. aasta novembrist uurib Statistikaamet teabenõuete ja tellimustööde esitajate ning andmebaasi kasutajate käest nende rahuolu saadud vastusega ning Statistikaametiga. Teabenõudeid või tellimustöid esitanud tarbijatele saadetakse küsimustik korra kuus, samal perioodil on rahuolu küsimustik avatud Statistikaameti andmebaasi juures. Hinnanguid saab anda 10-pallisel skaalal kolmele küsimusele. Tulemuste arvutamisel on kasutatud soovitusindeksi meetodikat, kus positiivsete hinnete (9, 10) hulgast lahutatakse negatiivsed hindeid (<7) andnud vastajate osa.

Tarbijate hinnang rahuolule Statistikaametiga, 2017



Riikliku statistika kasutamise uuring 2017

Statistikaamet korraldas statistika põhitarbijate seas riikliku statistika kasutamise uuringu 18.–30.04.2017. Eesmärk oli selgitada välja, kas ja mil määral ollakse rahul riikliku statistikaga, milline on tarbijate hinnang Statistikaametile ja statistika-valdkondadele ning kui suur on statistikatoodete ja -teenuste kasutamise aktiivsus. Sarnane uuring korraldati ka 2006., 2008., 2011. ja 2014. aastal.

Uuringu sihtrühma kuulusid:

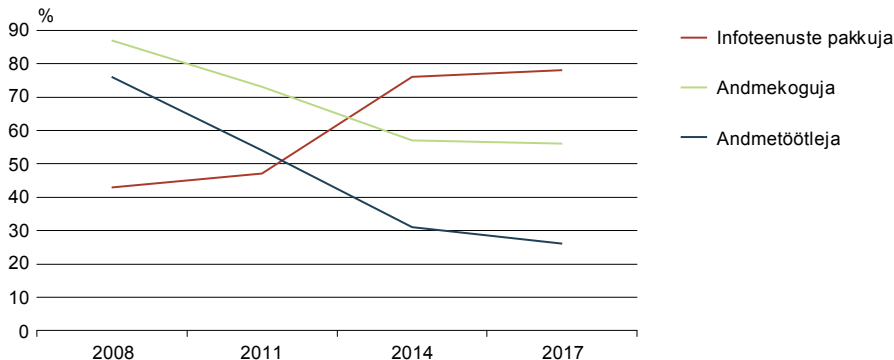
- asutused, kellega Statistikaamet kooskõlastab oma iga-aastast statistikaprogrammi;
- asutused, kes on viimase kahe aasta jooksul tellinud Statistikaameti tooteid ja teenuseid;
- tarbijad, kes on osalenud Statistikaameti korraldatud infopäevadel või konverentsidel;
- aktiivsed uudiskirja lugejad.

Küsimustik saadeti e-posti teel 4000 kontaktisikule, ankeet oli kõikidele huvilistele kättesaadav ka Statistikaameti veebilehel. Ankeedi täitis 761 inimest (19%).

Tulemused

2017. aastaks on suurenenud nende tarbijate osatähtsus, kes peavad Statistikaameti ennekõike infoteenuse pakkujaks. Endiselt on vähenenud tarbijate hulk, kes peavad Statistikaameti andmekogujaks ja -töötlejaks. See tähendab, et amet on saavutanud oma eelmiste aastate strateegia olulise eesmärgi – olla ühiskonnas tunnustatud infoteenuse pakkuja.

Statistikaameti kõige iseloomulikum roll, 2008, 2011, 2014 ja 2017



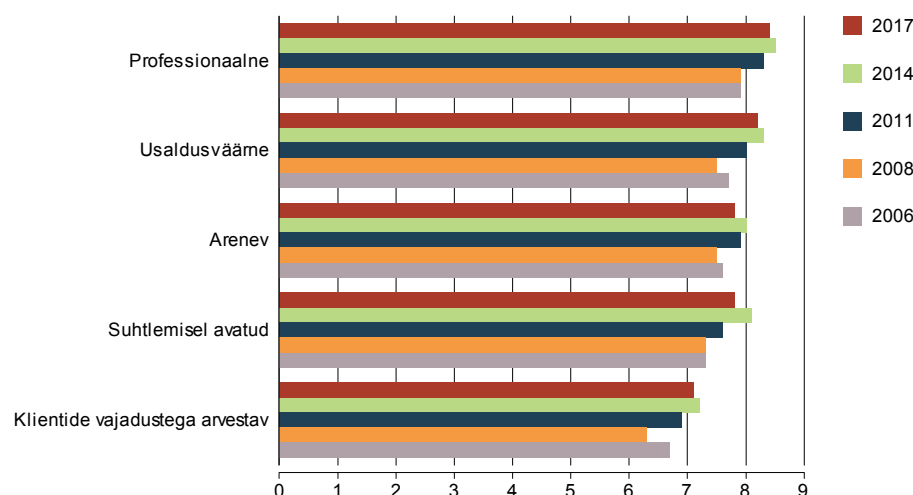
Võrreldes eelmise uuringuga on hinnangud Statistikaametile kui statistilise info pakkujale veidi langenud, kuid endiselt kõrged. Kõige kõrgemalt hinnati ameti professionaalsust: keskmine hinne 10-pallisel skaalal on 8,4, mis on väga hea hinnang, samuti usaldusväärsust (keskmine 8,2). Halvenenud on hinnang avatusele suhtlemisel (8,1→7,8), endiselt on kõige madalam hinne klientide vajadustega arvestamisele (keskmine 7,1).

Tarbijarühmadest hindasid Statistikaameti kõige paremini haridus- ja teadusasutused, meediaettevõtted ja erialaliidud, keskmisest madalamad hindeid andsid äriettevõtted ning maavalitsused ja kohalikud omavalitsused. Madalama hinde andmist põhjendati sellega, et veebilehelt ja andmebaasist on andmeid keeruline leida, pole kasutajasõbralik, andmed on liiga üldised. Ettevõtjad, kellel on kokkupuuteid andmekogumissüsteemiga eSTAT, ei pea Statistikaameti väga usaldusväärseks ja arenevaks, sest IT-süsteem on väga halvasti ja keeruliselt üles ehitatud.

Positiivse poole pealt toodi välja, et senine koostöö Statistikaametiga on olnud väga sujuv ja meeldiv ning regulaarselt toimuvad teabepäevad ja konverentsid aitavad muutustega kursis olla. Statistika pidevad kasutajad töid välja, et andmebaasist ja veebilehelt on andmeid lihtne leida ning vajadusel saab spetsialistidelt selgitusi küsida. Tarbijad kiitsid ka Statistikaameti sotsiaalmeediat, huvitavaid blogilugusid ja infograafikuid.

Hinnang Statistikaametile, 2006, 2008, 2011, 2014 ja 2017

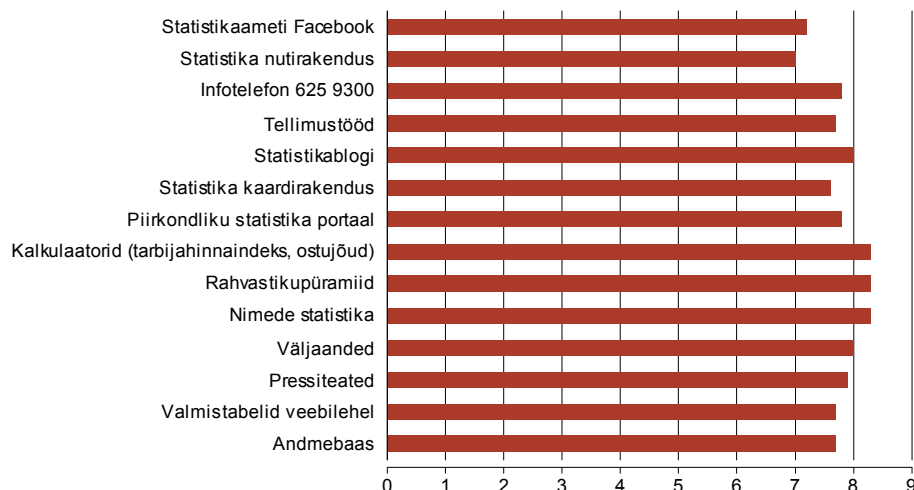
(kümne palli skaalal)



Statistikaameti levikanalite kasutatavuse kohta oli eraldi küsimus, kus paluti anda rahuloluhinnang 10-pallisel skaalal. Infoallikate puhul on rahuloluhinnang väga hea ja jääb 10-pallisel skaalal vahemikku 7,0–8,3. Kõige paremini hinnati interaktiivseid tooteid: nimede statistikat, kalkulaatoreid ja rahvastikupüramiidi (8,3). Võrreldes eelmise uuringuga on rahulolu infoallikatega jäänud enam-vähem samale tasemele ehk on endiselt kõrge.

Rahulolu Statistikaameti infoallikatega, 2017

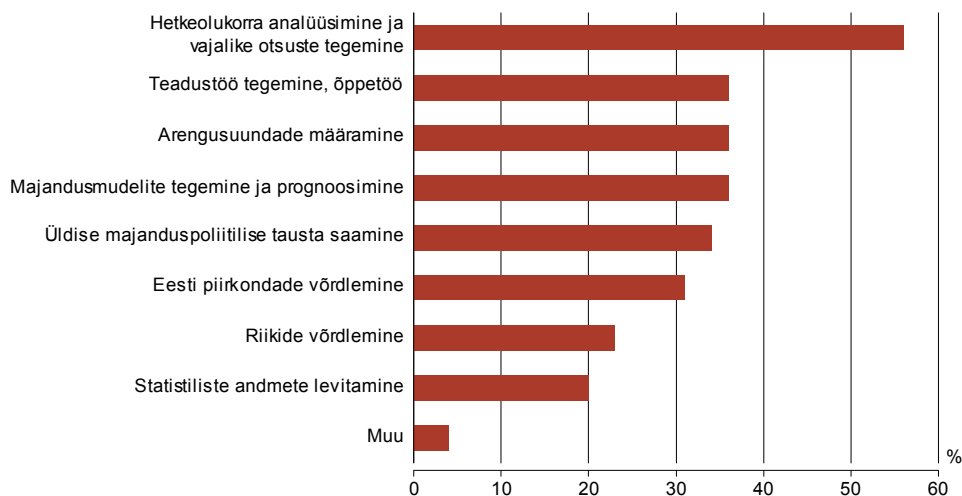
(kümne palli skaalal)



Riikliku statistika kasutamise eesmärgid ei ole uuringu põhjal aastate jooksul muutunud. Endiselt kasutab suur osa (sama oli ka 2008., 2011., 2014. aastal) vastanutest statistikat eesmärgiga analüüsida olukorda ja teha vajalikke otsuseid (56%) ning määrata kindlaks arengusuundi (36%).

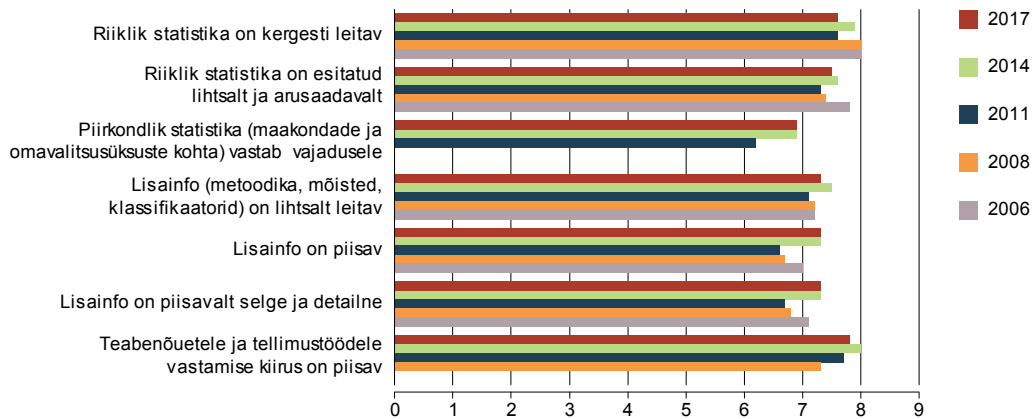
Statistika kasutamise peaeesmärk sõltub tarbijarühmast. Teadus- ja haridusasutused kasutavad statistikat põhiliselt teadus- ja õppetöös (75%). Avalik sektor, maavalitsused ja kohalikud omavalitsused kasutavad statistikat peamiselt olukorra analüüsimiseks ning vajalike otsuste tegemiseks (vastavalt 70% ja 66%). Meediaettevõtete jaoks on statistika oluline üldise taustinfo saamise ning andmete levitamise eesmärgil (63%).

Riikliku statistika kasutamise eesmärgid, 2017



Keskmine hinne riikliku statistika kättesaadavusele ja selgusele on võrreldes eelmise (2014) uuringuga peaaegu kõigis punktides pisut madalam (0,2–0,3 punkti). Kõige paremaks hinnati teabenõuetele ja tellimustöödele vastamise kiirust (7,8), järgnevad statistika leitavus ning esituse lihtsus ja arusaadavus. Endiselt on hinnang kõige madalam piirkondliku statistika vajadusele vastavuse puhul (6,9). Piirkondliku statistika puhul ootavad tarbijad enim, et andmed oleks praegusest detailsemad. Tarbijarühmadest on kõige vähem rahul äriettevõtted, kõige paremaid hinnanguid andsid meedia, finants- ja riigiasutused.

Hinnang riiklikele statistikale 2006, 2008, 2011, 2014 ja 2017 (kümne palli skaalal)



Kokkuvõttes võib öelda, et tarbijad on Statistikaametiga üldjuhul rahul, oodatakse kasutajasõbralikumat ja lihtsamat andmebaasi ja veebilehte. Mõlema puhul on Statistikaamet astunud juba konkreetseid samme: 2017. aasta lõpus võeti kasutusele beetaversioonina uus statistika andmebaasi tarkvara .Stat ning veebilehe arendus on planeeritud aastatesse 2018–2019. Uuringust tuli välja, et tarbijad tunnevad puudust ka värskemast ja detailsemast infost, näiteks rahvastiku, tööturu, tööstuse, energeetika, tööturu ja rahanduse valdkonnas, samuti soovitakse detailsemat piirkondlikku statistikat – täpne elanike arv, finantsandmed, leibkonnad, turism, palk, tööturg, omavalitsuste võrdlused jne. Samuti soovitakse mõne kindla majandussektori ülevaadet, turu suurus ja trende ning prognoose.

Erialaliitude uuring

19.01–3.02.2017 tehtud uuringu eesmärk oli selgitada välja Eesti erialaliitude ja nende kaudu liitudesse kuuluvate ettevõtete vajadus statistilise info järele, statistika kasutamise eelistused, huvi Statistikaameti toodete vastu. Küsitlusest kutsuti osa võtma erialaliidud ja kaubanduskojad.

Tulemused näitasid, et statistikat pidevalt kasutavale tarbijatele ei tekita andmete leidmine probleeme, ent kaks kolmandikku vastanutest märkis, et Statistikaameti avaldatud statistika leidmine on pigem keeruline. Keerulisust põhjendati järgmiselt: nii andmebaasi kui ka sealt vajalike andmete leidmine on raske, andmebaasi kasutamine ei ole intuiitiivne, andmete otsimine on ajamahukas, andmed pole piisavalt detailsed.

Üle poole vastanutest kasutas soovitud andmete leidmiseks ka teisi allikaid: Eesti Panga, teiste riigiasutuste ja riiklike registrite (äriregister, rahvastikuregister) ning rahvusvaheliste organisatsioonide (Eurostat, OECD, IMF, ÜRO) veebilehed ja andmebaasid. Kolmandik vastanutest on tellinud tasulisi uuringuid (turu-uuringud, krediidirapordid jms).

Statistikaameti avaldatud näitajaist on oma tegevusala (sektori) analüüsimiseks kõige aktiivsemalt kasutatud ettevõtete arvu, töötajate arvu, müügitulu, kulused (sh tööjõukulud) ja keskmist palka.

Parema ülevaate saamiseks oma sektorist soovisid vastanud kindla tegevusala ettevõtete detailsemad ekspordandmeid nii kaubagrupi kui ka riigi kaupa, tegutsevate ettevõtete arvu, majandusnäitajaid jms. Samuti sooviti ajakohasemaid andmeid ja neid huvitavate statistiliste näitajate jooksvat ning automaatselt uuenevat ülevaadet. Suurem huvi on ka võrdluste vastu, näiteks Eesti ja euroala põhinäitajate, ettevõtjate liidu liikmete ja mitteliikmete võrdlus jne.

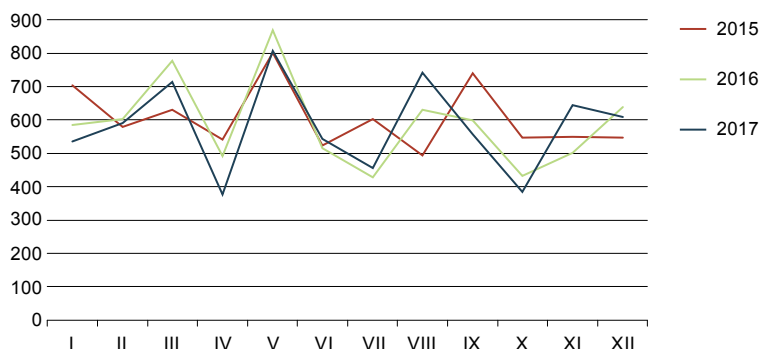
STATISTIKAAMET JA RIIKLIK STATISTIKA MEEDIAS, 2017

2017. aastal kajastasid meediakanalid Statistikaameti tegemisi ja riiklikku statistikat 6958 korral ehk 2% vähem kui aasta varem. 3068 korral kajastati Statistikaameti pressiteateid ja 452 korral blogipostitusi.

Meediakajastused, 2013–2017

	Kajastuste koguarv	Keskmiselt kuus	Keskmiselt päevas	Kajastuste koguarvu muutus eelnenud aastaga võrreldes, %
2013	7 853	654	22	-12
2014	6 275	523	17	-20
2015	7 262	605	20	16
2016	7 068	589	19	-3
2017	6 958	580	19	-2

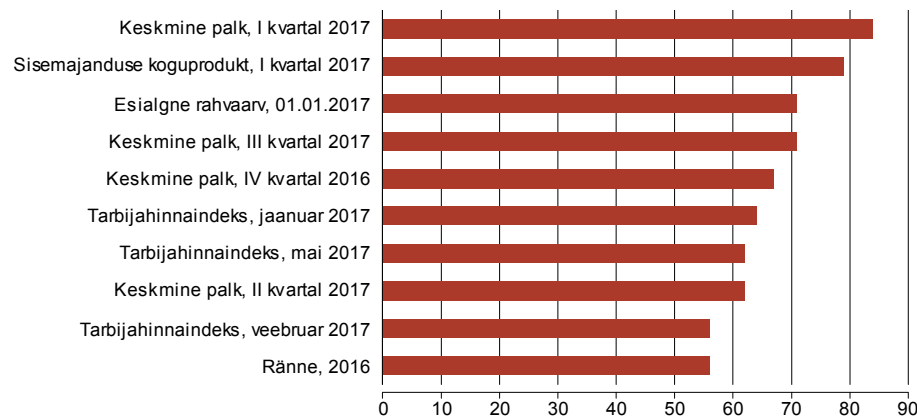
Meediakajastused kuu kaupa, 2015–2017



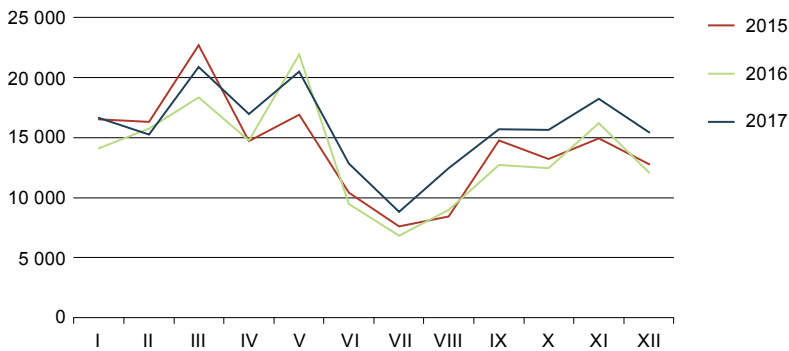
Pressiteated

Statistikaamet avaldas 2017. aastal 137 pressiteadet ja neid kõiki kajastati meedias. Meediamonitooringu kohaselt kajastati igat pressiteadet keskmiselt 22 korda. Enim tundis meedia huvi palga ja tarbijahinnaindeksi vastu. Pressiteadete põhjal ilmunud kajastused andsid ligi poole meediakajastuste koguarvust.

Enim meediakajastusi saanud pressiteated, 2017



Statistikaameti veebilehel vaadati aasta jooksul pressiteateid 198 500 korral ehk ligi 519 vaatamist päevas (aasta varem olid näitajad vastavalt 163 800 ja 449).

Pressiteadete vaadatavus Statistikaameti veebilehel kuu järgi, 2015–2017**Arvamusartiklid**

2017. aastal ilmus ajakirjanduses kolm Statistikaameti töötajate kirjutatud artiklit (aasta varem kaheksa). Kolmest artiklist üks tutvustas riiklikku statistikat, kahe artikli eesmärk oli kummutada riikliku statistika ekslikku tõlgendamist.

Pressikonverentsid

2017. aastal korraldas Statistikaamet viis pressikonverentsi.

Jaanuaris toimus kogumiku „Sotsiaaltrendid“ esitlus ajakirjanikele. Kogumik keskendub leibkondade toimetulekule ja heaolule. Esitlusel analüüsis peaanalüütik Siim Krusell eestlaste ja mitte-eestlaste tööturupositsiooni majanduskriisi eel, selle ajal ning pärast seda. Erilise tähelepanu all oli eesti keele oskus kui eeldatav mitte-eestlaste tööturvõimaluste parandaja. Analüütik Tiiu-Liisa Rummo rääkis leibkondade vaesusest nii rahalise sissetuleku põhiste kui ka enesehinnanguliste vaesusnäitajate kaudu. Esitluse järel ilmus meedias 48 kajastust.

Mais toimus rändetrende tutvustav pressikonverents. Vanemanalüütik Alis Tammur rääkis Eesti välisrändest 2016. aastal ja juhtivstatistik Koit Meres Euroopa Liidu kodanike registreerimata rändest Eestis. Tiit Tammaru Tartu Ülikoolist selgitas Eesti rände suundumusi ja rändepoliitika valikuid. Esitluse järel ilmus meedias 56 kajastust.

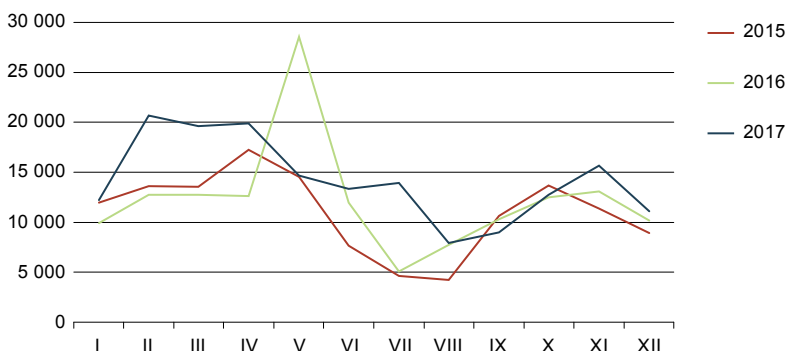
Juulis andis Statistikaamet ajakirjanikele ülevaate makromajanduse trendidest ja palgaturu muutustest nii 2016. aastal kui ka 2017. aasta esimestes kvartalites, samuti sellest, kuidas Eestil neis valdkondades rahvusvahelises võrdluses läinud on. Ilmus 30 meediakajastust.

Oktoobris avaldas Statistikaamet 2016. aasta leibkonna eelarve uuringu tulemused ja korraldas nende tutvustamiseks pressikonverentsi. Analüütik Anu Õmblus tutvustas peamisi trende leibkonna kulutustes ning meetoodika ja analüüsi osakonna juhataja Kaja Sõstra rääkis sünd- ehk vältimatute kulutuste suurusest ja osatähtsusest leibkonna eelarves. Pressikonverentsi järel ilmus 34 meediakajastust.

Aasta lõpus avaldas Statistikaamet 2017. aasta Eesti sotsiaaluuringu tulemused ja juhtivstatistik-metoodik Jaan Õmblus andis pressikonverentsil ülevaate leibkondade netosissetulekust ning analüütik Anu Õmblus leibkondade suhtelisest vaesusest ja materiaalsest ilmajäetusest. Teema kohta ilmus 27 meediakajastust.

Statistikaamet sotsiaalmeedias**Statistikablogi ja Facebook**

2017. aastal ilmus Statistikaameti blogis 58 postitust, mida kajastati meedias 452 korral (aasta varem vastavalt 47 ja 315). Aasta jooksul käidi blogi lugemas 170 900 korral. Varasem rekord pärines 2016. aastast (147 300).

Statistikablogi külastatavus kuu järgi, 2015–2017

Populaarseim postitus oli Alis Tammuri nimede statistika rakenduse perenimede osa tutvustamiseks kirjutatud „Iga kuues Eesti elanik kannab neljätähelist perekonnanime“, artikkel levis sotsiaalmeedias ligi 30 500 inimeseni ja kogus 22 meediakajastust.

Üldiselt meeldisid sotsiaalmeedia kasutajatele tähtpäevadeks koostatud infograafikud koos lühikese selgitava tekstiga. Nii jõudis üle 10 000 teoreetilise sotsiaalmeediakasutajani volbriksi koostatud ülevaade naturaalselt puidust luudade ekspordist ja impordist, suvel avaldatud jäätise tarbimise analüüs ning vastlapäevaks koostatud kukli- ja vahukooretootmise infograafik.



Blogi kõige aktiivsem autor oli 2017. aastal Evelin Puura, kelle sulest üksi või kahasse kirjutatuna ilmus seitse postitust. Eve Telpt ja Mihkel Servinski kirjutasid kumbki aasta jooksul neli lugu. Kokku oli blogisse kirjutajaid ligi 20.

Blogis avaldamispäeval ja Facebookis viie tööpäeva jooksul suurima arvu inimesteni jõudnud postitused, 2017

Pealkiri	Autor	Inimeste arv ^a
Iga kuues Eesti elanik kannab neljätähelist perekonnanime	Alis Tammur	30 500
Volbriõl saab sõita peamiselt importluuaga	Evelin Puura	12 500
Jäätiseekspordi kõrghooaeg on suvel	Evelin Puura	11 200
Vastlapäev (infograafik)		10 600
Naene mehe abi, mees naese tugi	Kaja Sõstra	9 400
EV 99: Pingeridarest pingevabalt	Mihkel Servinski, Marika Kivilaid, Greta Tischler, Triinu Lukas	7 600
Naiste ja meeste elu Eestis ja mujal Euroopas	Eve Telpt	7 000
Millele kulub lastega perede raha?	Tiiu-Liisa Rummo	6 700
Hõissa pulmad!	Eve Telpt	6 600
Noore inimese päev	Kutt Kommel	6 400

^a Nende blogilugejate ja Facebooki kasutajate arv, kelleni Statistikaameti postitus otse või sõprade kaudu on jõudnud.

Alates 2010. aastast on Statistikaametil Facebooki konto, kus vahendatakse ameti pressiteateid, blogipostitusi, väljaandeid, tööpakkumisi ning Eurostati ja teiste riikide statistikaorganisatsioonide uudiseid. Facebookis on 2017. aasta lõpu seisuga Statistikaameti meeldivaks märkinud 3480 inimest.

2015. aasta septembris võttis Statistikaamet taas kasutusele Twitteri konto, mis viimati oli uudiste vahendamiseks kasutusel REL 2011 ajal. Twitterisse lähevad automaatteated pressiteadete ja blogipostituste ilmumise korral. Twitteris on jälgijaid 1437.

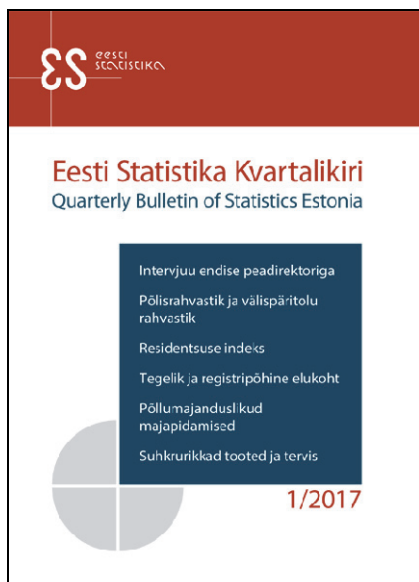
2017. aastal hakkas amet kasutama LinkedIni. Eesmärk on vahendada Statistikaameti tööpakkumisi ning levitada andmekogumise, uuringute tulemuste ja meetodilisi materjale.

2017. AASTA VÄLJAANDED

Eesti Statistika Kvartalikirj. Quarterly Bulletin of Statistics Estonia

Minifacts about Estonia 2017

Majanduse ja tööturu trendid. Economic and Labour Market Trends



Toimetanud Liis Haugas

Kujundanud Nele Lumiste

Kirjastanud Statistikaamet, Tatari 51, 10134 Tallinn

ISSN 2346-593X

Autoriõigus: Statistikaamet, 2018

Väljaande andmete kasutamisel või tsiteerimisel palume viidata allikale.