



ΕΣΤΙ  
ΣΥΛΛΟΓΗ

# Aastaaruanne

2018

**SISUKORD**

Saateks .....	3
2018. aasta põhisündmused .....	4
Ülevaade 2018. aasta statistikaprogrammi täitmisest .....	5
2018. aasta statistikaprogrammi täitmine.....	5
Registripõhine rahva- ja eluruumiloendus.....	6
2018. aasta uued statistikatööd.....	6
2018. aasta statistikatööde loetelust välja jäänud statistikatööd.....	9
Programmivälised statistikatööd.....	9
Rahastamine.....	12
Personal.....	14
Rahvusvaheline koostöö 2018.....	15
Uued statistikatööd 2019–2023 .....	17
Andmeesitajate halduskoormus.....	18
Tarbijate rahulolu riikliku statistikaga .....	22
Kliendiuuringud.....	23
Statistikaamet ja riiklik statistika meedias.....	25
Statistikaamet sotsiaalmeedias .....	26

## 2018. AASTA PEAMISED ARENGUSUUNAD

30. aprillil 2018 kirjutas rahandusminister alla Statistikaameti uuele arengukavale kuni aastani 2022. Uue arengukava kohaselt peab Statistikaametist aastaks 2022 kujunema kõige tõhusam ja uuenduslikum tarbijasõbraliku ning usaldusväärse statistika tootja Euroopas. Peaesmärgi saavutamiseks rakendatakse arengukava kohaselt seitset olulist meetet.

Statistikaameti varasematest arengukavadest lähtudes on kesksel kohal usaldusväärne ja ajakohane statistika. 2018. aastal viidi ellu valitsuse statistikaprogramm, lähtudes kokkulepitud eesmärkidest. Suure osa statistikaprogrammi mahust moodustas ettevalmistus registripõhiseks rahva ja eluruumide loenduseks (REGREL). Peale REGREL-i prooviloenduse ettevalmistuse muudeti tõhusamaks statistika tootmine ja varasemast märgatavalt täpsemalt peeti kinni avaldamiskalendrist. Ettevõtjate jaoks oli oluline elektroonilise andmete esitamise keskkonna eSTAT-i uuendamine nüüdisaegseks töövahendiks.

Statistikaameti jaoks oli 2018. aastal tähtsal kohal riigi halduskoormuse vähendamine. Bürokratia vähendamiseks korraldati ulatuslik kampaania, et selgitada välja, kui palju esineb andmete topeltkogumist. Halduskoormuse vähendamise projektiga „Aruandlus 3.0“ jätkati riigiga andmevahetuseks majandusarvestusest edastatavate andmete ontoloogia järgmiste osade väljatöötamist, mis võimaldaks andmeid automaatselt esitada. Väga palju vähendati küsimustike valimeid, kuid samal ajal tagati statistika usaldusväärsus ja kvaliteet. 2018. aasta lõpul märkis valitsus nullbürokratia rakkerühma aruandes, et Statistikaamet on märkimisväärselt pingutanud halduskoormuse vähendamiseks ja sellest lähtuvalt juhib ka tulevikus andmehalduse kaudu riigi andmetega seotud halduskoormuse vähendamist.

Valitsuse korralduse kohaselt töötas Statistikaamet välja ka riigi andmehalduse põhimõtted koostöös ministeeriumide ja asutustega. Andmehalduse põhiprintsiibi (*once-only*) rakendamine aga on alles ees. Infoühiskonna arengukavast lähtudes kujundatakse Statistikaamet edaspidi riiklikuks andmeagentuuriks.

Aastat 2018. saab Statistikaameti jaoks pidada eelduste loomise, mitte tulemuste aastaks. Järgnevate aastate tulemused näitavad, kui hästi suudab Statistikaamet kohanduda talle pandud ootustega. Statistikaameti pere on valmis muutusteks ja uteks ülesanneteks!

Mart Mägi

Statistikaameti peadirektor

## 2018. AASTA PÕHISÜNDMUSED

- Rahandusminister kinnitas Statistikaameti arengukava aastateks 2018–2022. Uue strateegiaperioodi suurim muutus on Statistikaameti kujunemine riiklikuks andmeagentuuriks: ametiks, kes pakub tarbijatele nii andmeid eri allikatest, tuge andmete kasutamisel kui ka klassikalist riiklikku statistikat.
- Eesti Vabariigi juubeliks ilmus „Eesti Vabariik 100. Statistiline album“, mis võtab kokku Eesti arengu olulisemates valdkondades 100 aasta jooksul.
- 20. juunil andis Statistikaameti peadirektori asetäitja Andres Kukke üle Albert Pulleritsu noore statistiku auhinna, mille pälvis Sven Erik Ojavee Tartu Ülikooli matemaatika ja statistika instituudist magistritöö „Päritolu hindamine geenandmete põhjal: TÜ Eesti Geenivaramu andmete analüüs“ eest. Magistritöö eesmärk oli uurida TÜ geenivaramu doonorite esivanemate päritolu rahvuse järgi ja Eestis.
- Statistikaamet märgiti ära õiguskantsleri ja Eesti Keele Instituudi „Selge sõnumi“ konkursi aasta selge sõnumi edendaja kategoorias.
- Algas registripõhise rahva ja eluruumide loenduse teine prooviloendus loendusmomendiga 31.12.2018.
- Riigiasutuste pealinnast väljakolimise projekti raames laienes Statistikaameti Viljandi kontor. Viljandi kontoris on praegu 40 töökohta ja rendipinda on 419 m<sup>2</sup>. Aastal 2016 töötas Viljandis 7 inimest 103 m<sup>2</sup> rendipinnal.
- Statistikaameti Tallinna kontor uuendas edukalt Euroopa rohelise kontori tunnistust, mis kehtib 2021. aasta detsembri lõpuni.
- Valiti 2018. aasta parimad:
  - Aasta uuenduslik tegu, klientide lisaväärtus 2018: sotsiaalmeedia uus infograafika – Irmela Klooster, Uku Nurges, Nele Lumiste, Anu Ots, Birgit Hansson, Sille Tiitsmaa, Tiina Nõmm;
  - Aasta uuenduslik tegu, sisemine efektiivsus 2018: hindade registreerimise rakenduse kasutuselevõtt – Viktoria Trasanov, Olga Nikiforova ja Airi Kruusmaa, Heino Piiriväli, Kristiina Saar, Eha Kummer, Ama Läte, Ere Kamarik, Sirli Niibo-Tamm ja Marjan Rebane;
  - Aasta meeskond 2018: „Eesti Vabariik 100. Statistilise albumi“ koostanud meeskond – Mihkel Servinski, Marika Kivilaid, Greta Tischler, Taimi Rosenberg, Irmela Klooster, Kati Coleman, Helerin Äär, Ülle Valgma;
  - Aasta koostööpartner 2018 – Äripäeva raadio saatesari „Arvude taga“;
  - Aasta kolleeg 2018 – Tiina Vernik;
  - Aasta uus tulija 2018 – Siim Nettan.

## ÜLEVAADE 2018. AASTA STATISTIKAPROGRAMMI TÄITMISEST

Statistikaameti põhiülesanne on pakkuda usaldusväärset ja objektiivset infot Eesti keskkonna, rahvastiku, sotsiaalvaldkonna ja majanduse olukorra ning trendide kohta. Riiklikku statistikat koostab Statistikaamet tarbijate vajadustest lähtudes. Statistikat on tööks vaja Eesti ministeeriumidel, Euroopa Liidu institutsioonidel, teadusasutustel, ettevõtetel, ettevõtete ühendustel jt. Eesti riiklikku statistikat saavad (enamasti meedia vahendusel) tarbida kõik nii Eestis kui ka väljaspool Eestit. Üldjuhul on Eesti tarbijatel vaja üksikasjalikumat statistikat kui teistel riikidel ja rahvusvahelistel organisatsioonidel.

Eestis on kaks riikliku statistika tegijat: Statistikaamet ja Eesti Pank. Statistika koostamiseks teeb Statistikaamet statistikatöid, mille loetelu esitatakse kinnitamiseks Vabariigi Valitsusele. Eesti Panga statistikatööde loetelu kinnitab Eesti Panga president. Statistikaprogramm koosneb Statistikaameti ja Eesti Panga statistikatöödest.

Igal aastal koostatakse järgmiseks viieks aastaks riigisisese või rahvusvahelise statistikavajaduse põhjal statistikaprogramm, kuhu kuuluvad rahvastiku-, sotsiaal-, majandus- ja keskkonnavaldkonna statistikatööd. Statistikaameti statistikatööd jagunevad kuueks: põhistatistika, tsükliline statistika, ebaregulaarne statistika, arendustööd, statistiline analüüs ja statistilised registrid. Statistikaprogrammis on ka tööd, mis tehakse tõukerahaga ja Euroopa Komisjoni sihtotstarbelise toetusega.

Statistikaprogramm põhineb tarbijate vajadustel, mida arvestavad peamised avaliku huvi esindajad, põhiliselt ministeeriumid. Iga peamise avaliku huvi esindaja seisab hea selle eest, et tema valdkonnas oleks olemas kvaliteetne riiklik statistika, mida on vaja Eesti elu edendamiseks ja otsuste langetamiseks riigi tasemel. Avaliku huvi esindajatest on aktiivseimad riikliku statistika kasutajad Majandus- ja Kommunikatsiooniministeerium, Rahandusministeerium ja Sotsiaalministeerium. Riikliku statistika kõrval tehakse väljaspool statistikaprogrammi ka tellimustöid.<sup>1</sup>

### 2018. aasta statistikaprogrammi täitmine

2018.–2023. aasta statistikaprogrammis oli 2018. aastal 156 statistikatööd kogumaksumusega 6,6 miljonit eurot<sup>2</sup>. Neist mahukaim oli 2021. aasta registripõhise rahva ja eluruumide loenduse (REGREL) ettevalmistamine, mis maksis 0,8 miljonit eurot. Igal aastal tehtavaid, põhistatistikasse kuuluvaid statistikatöid oli 2018. aastal 128, tsüklilise statistika töid 10, ebaregulaarseid töid 6, arendustöid 6, statistilise analüüsi alla liigituvaid töid 4 ja statistilisi registreid 2.

2018. aasta statistikaprogrammi täitmine läks edukalt – tehti ära kõik planeeritud tööd. Avaldamisi oli kokku 911 (770 statistika andmebaasi objekti, 134 pressiteadet, 7 väljaannet). Valminud statistika tehakse tarbijatele kättesaadavaks kõigepealt statistika andmebaasis ja seejärel teistes toodetes. Tarbijaid informeeritakse statistika valmimisest avaldamiskalendri kaudu. Avaldamiskalendrist kõrvalekaldumiste arv vähenes märgatavalt – 2018. aastal oli neid vaid 5, mis on 0,5% avaldamiste koguarvust. Peamine kõrvalekallete põhjus oli andmete laekumise hilinemine ja töötlusprotsessi pikenemine.

#### Avaldamiskalendrist kõrvalekaldumised, 2011–2018

Aasta	Statistika andmebaas	Pressiteated	Statistikaväljaanded	Kokku	Osatähtsus avaldamiste koguarvus, %
2011	6	0	0	6	0,5
2012	8	2	0	10	0,9
2013	11	4	0	15	1,5
2014	32	2	1	35	3,6
2015	18	2	1	21	2,1
2016	22	1	2	25	2,5
2017	19	0	3	22	2,3
2018	3	1	1	5	0,5

### Linna-maa tüüpide määramine

Eestis toimus 2017. aastal haldusreform, mille tagajärjel kujunes varasemast märgatavalt erinev haldusjaotus: senise 213 kohaliku omavalitsuse asemel jäi alles 79 kohalikku omavalitsust.

Eesti linnalise piirkonna moodustasid enne haldusreformi linnad, vallasisesed linnad ja alevid. Maalise piirkonna moodustasid valdades asuvad alevikud ja külad. Pärast haldusreformi tekkisid omapärased piirkonnad. Näiteks Pärnu linna nimelises omavalitsusüksuses oli nii Pärnu linn kui ka suur hulk külasid. Vana, tegelikult juba niigi ajale jalgu jäänud, linna-maapiirkonna jaotus muutus nii tunnetuslikult kui ka rakenduslikult kasutuskõlbulmatuks. Näiteks oleks sellise jaotusega jäänud Pärnu linna külad ilma maaelu arendamise toetustest.

Statistikaameti peadirektori käskkirjaga moodustati tööühm, mille juhiks sai Rahandusministeeriumi asekanstler Kaia Sarnet. Tööühm hakkas probleemile lahendust otsima. Priidu Ristkoki ja Ülle Valgma eestvedamisel ning OSCD meetodikat Eestile kohandades jõuti 2018. aastal lahenduseni, et Eesti jagati kolmeks piirkonnaks: linnaline piirkond, väikelinnaline piirkond ja maaline piirkond, mis tööühma hinnangul lahendas tekkinud probleemeid. Välja on töötatud Eesti piirkondadeks jaotamise detailne juhend. Pärast haldusreformi hakati haldusjaotuse rahvastikustatistika näitajaid tootma nimetatud jaotuse järgi. Koos piirkondliku statistika näitajate süsteemi täpsustamisega tehti kindlaks ka teiste valdkondade vajadus ja võimalus toota statistikat linnalise, väikelinnalise ja maalise piirkonna järgi. See on üks 2019. aasta ülesannetest.

<sup>1</sup> Vt programmiväliseid statistikatöid lk 9–11.

<sup>2</sup> 2018. aasta kulud kokku olid 9,7 miljonit eurot. Statistikatööde loetelu maksumuses ei kajastu üürikulud Riigi Kinnisvara AS-ile (1,1 miljonit eurot), programmivälised statistikatööd ja välisabi projektid (1,5 miljonit eurot) ja investeeringud (0,5 miljonit eurot).

## Registripõhine rahva- ja eluruumiloendus

Registripõhise rahva- ja eluruumiloenduse (REGREL) ettevalmistus kulges plaanipäraselt.

2018. aastal oli peaeesmärk registripõhise rahva ja eluruumide teise prooviloenduse ettevalmistus. Arendati registripõhise loenduse ja statistiliste andmete alusel leibkondade moodustamise meetodikat.

Perekonna- ja leibkonnastatistika täpsustamiseks töötati välja partnerlusindeks, mis põhineb registriandmetel, nt partnerluse märgid, mis võimaldavad paare omavahel seostada ka sel juhul, kui nad on eri eluruumidesse registreeritud. Tähtis oli ka välja selgitada, kus elab tegelikult perekond või leibkond, mille tuuma moodustab partnerlusindeksi põhjal kokku pandud paar. Ülesande lahendamiseks töötati välja indeksipõhine eeskiri, mis arvestab iga võimaliku eluruumi sobivust moodustatud perekonnale või leibkonnale.

Korraldati leibkonna ja elukoha võrdlusuuring (LEKU) kombineeritud küsitlusega. Eesmärk oli kontrollida indeksite täpsust: uuriti registreeritud elukohtade vastavust tegelikkusele. Peale selle võrreldi andmekogumise meetodeid. Küsitleti umbes 20 000 isikut. Tulemused avaldatakse 2019. aastal.

REGREL-i projektiga seoses tutvustati mobiilpositsioneerimise andmete prooviuuringu tulemusi. Uuring korraldati koostöös Tartu ülikooli ja mobiilsuuringuid tegeva ettevõttega Positium LBS. Võrreldi registreeritud ja ütluspõhist elukohta. Positium taotles mobiiloperaatoritelt andmed, arvutas ankurpunktid ja analüüsis neid. Statistikaamet analüüsis ankurpunktide põhjal registriandmeid. Kinnitust leidis, et ankurpunkti meetodit saab rakendada loendusandmete korrastamiseks.

Meetodika rakendamisel ilmnunud probleemide lahendamiseks intervjueriti Eesti teadlasi, kellaga tehti palju koostööd registripõhise loenduse olemuse, meetodi valiku ja korralduse selgitamiseks.

Uus ja mahukas töö oli 2019. aastast töötamise registrile esitatavate andmete kogumise ettevalmistamine. Selle õigusliku raamistiku loomine ja registri arendustöö kulges plaanipäraselt. Selgitustööd tehti andmeesitajatele sihtrühmade kaupa: aasta alguses koolitati avaliku sektori institutsioone ja alates septembrist eraettevõtjaid. Koolitusel keskenduti enamasti rahvusvahelise klassifikaatori ja töötamise registri rakenduse kasutamisele.

Jätkus IT-arendus registripõhise loenduse eelduste täitmiseks, et rakendada andmekogudes aadressiandmete süsteem, luua automaatne andmeühvõve võimekus, tagada loendustunnustele vastavad andmekoosseisud registrites jm. Valitsuse otsusega pikendati aadressiandmete korrastamise töid riigis, sest kohalikud omavalitsused ei suutnud vajalikku aadressiandmestikku korrastada.

Statistikaamet osales UNECE (ÜRO Euroopa majanduskomisjon) loendusrakkerühmade töös, kus valmistati ette järgmist loendusvoor. Statistikaamet oli kaasatud aruteludesse Euroopa Liidus tulevikus toimuvate loenduste andmekoosseisu ja toimumisaja üle.

Mais toimus Baltimaade 21. regulaarne rahva- ja eluruumiloenduse nõupidamine, seekord Leedus.

Aasta teisel poolel keskendus loendustiim REGREL-i teise prooviloenduse ettevalmistamisele. Kinnitati teise prooviloenduse aeg, meetod, eesmärk ja ülesanded. Prooviloenduse meetodika tutvustamiseks korraldati 22. novembril 2018 konverents „Uued andmeallikad ning meetodid registripõhisel rahva ja eluruumide loendusel“. Teise prooviloenduse loendusmoment on 31. jaanuar 2018.

## 2018. aasta uued statistikatööd

Võrreldes 2017. aastaga lisandus 2018. aastal statistikaprogrammi 16 statistikatööd.

**1.** Aastal 2018 algas riigisisese tellimuse alusel viieaastase tsüklilise statistikatöö „Rahvastikuprognosisid“ (30004). Saadud andmetest valmib varasemate rahvastikusündmuste (sünnid, surmad, ränne) trende analüüsid Eestis ja maakondade rahvastikuprognosis. Analüüsi alus on rahvaarv seisuga 1. jaanuar 2018 (võimaluse korral 1. jaanuar 2019). Kogu Eestile tehakse 2–3 stsenaariumi, maakondadele vaid üks põhistsenaarium. Arvesse võetakse rände-, sündimus- ja suremustrende, mille põhjal prognoositakse nende muutumine kuni 30 aasta jooksul. Rahvastikuprognosis avaldatakse 2019. aasta juunis.

**2.** Lisandus statistikatöö „Soopõhise vägivalda uuringu katsetamine“ (40616). Eesmärk on proovida, kas Eurostati küsimused sobivad soopõhise vägivalda uurimiseks. Korraldada tuleb ka prooviuuring ja töötada välja ankeedi uued sõnastused. Seda statistikatööd tehakse rahvusvahelise tellimuse alusel (Istanbuli konventsiooni 11. artikli 1. ja 2. paragrahv) ning rahastatakse välisabist.

**3.** Algas nelja aasta pikkune ajavahemik, kui tehakse statistikatööd „Leibkonna eelarve uuring“ (40203). See uuring annab teavet leibkondade igapäevaste kulutuste ja tarbimise kohta: kui suured on Eestis elanike kulutused toiduainetele, tarbekaupadele, eluasemele ja mitmesugustele teenustele. Uuring pakub infot ka leibkonnaliikmete sotsiaal-demograafiliste näitajate (tööhõive, haridus), majandusliku olukorra, elamistingimuste, püsikaupade olemasolu ja oma tarbeks toodetud kaupade kohta. Uuringust saavad toodete pakkujad ja teenuste osutajad ning tavatarbijad teavet selle kohta, millele enim kulutatakse ja mida aasta jooksul rohkem tarbitakse. Leibkonna eelarve uuring võimaldab põhjalikult analüüsida, millised on Eestis perede väljaminekud ja eelarve. Eelarve uuring on ainuke kulutusi ja tarbimist käsitlev kogu Eestis rahvastikku hõlmav uuring, kust riik saab infot sotsiaalvaldkonna otsuste langetamiseks. Uuringut tehakse alates 1996. aastast Euroopa Liidu kõikides riikides ühtse meetodika alusel. Statistikatöö on Euroopa Liidu õigusakti põhineva statistikatöö üks sisend. Statistikatööd valmistati ette 2018. aastal, andmeid kogutakse ja töödeldakse 2019. ja 2020. aastal ning andmed avaldatakse 2020. ja 2021. aastal.

**4.** Algas statistikatöö „Tarbimiskulutuste prognoos“ (40204), mida tehakse iga kahe aasta tagant. Prognoositakse leibkondade tarbimiskulutusi nendel aastatel, kui leibkonna eelarve uuringut ei korraldata. Leibkonna eelarve uuringu varasemate aastate andmeid ja lisaandmeid kasutades prognoositi leibkonna tarbimiskulutused 2017. aasta neljandaks kvartaliks ja 2018. aastaks. Tarbimiskulutuste prognoosi ei avaldata, see on Euroopa Liidu õigusakti põhineva statistikatöö üks sisend.

**5.** Algas neli aastat kestev statistikatöö „Ajakasutuse uuring“ (40101), mida tehakse iga kümne aasta tagant. Uuringuga saadakse ülevaade Eesti rahvastiku ajakasutusest (tasuline töö, majapidamistööd, õppimine, täienduskoolitus, vaba aeg jms) ning naiste, meeste ja laste ajakasutuse erinevusest. Uuring täiendab rahvamajanduse arvepidamist leibkonnaliikmete tasustamata töö mahu hinnanguga. Peale selle annab uuring võimaluse vaadelda ühest punktist teise jõudmiseks kulutatud aega, liikumisviisi (jalgsi, autoga, ühissõidukiga jms) ning ajaveetmiskohti. Uuring võimaldab käsitleda suhtlust nii oma perega kui ka leibkondade ja põlvkondade vahel ning hinnata Eesti perede ja laste heaolu ning elukvaliteeti. Uuringu tulemusi saab kasutada pere-, tööhõive-, sotsiaal- ning transpordipoliitika planeerimiseks. Uuringut tehakse Eurostati tellimusel Euroopa Liidu riikides ühtse metoodika alusel. See koosneb neljast osast: leibkonnaküsitlus, isikuküsitlus, isikupäevikud ja nädalapäevik. Andmeid kogutakse aastatel 2019–2020 ja tulemused avaldatakse 2021. aastal.

**6.** Ebaregulaarse statistika moodulitest algas taas (viimati aastal 2013) „Eesti sotsiaaluuringu“ moodul „Heaolu“ (40015). Eesmärk on avada heaolu mõiste inimeste enesehinnangul põhineva subjektiivse rahulolu mõõtmise kaudu, mida Eestis on seni vähe kasutatud. Hinnatakse rahulolu eluga ja erinevaid tundeid, pidades silmas nii riigi olukorda ja vajadust kui ka rahvusvahelisi suundumusi ning soovitusi. Tegelikult heaolu kirjeldamine eeldab asjaomase statistika kogumist ja avaldamist, mis mitmekülgsest iseloomustab inimeste olukorda ja võimalusi. Andmeid koguti 2018. aastal ja tulemused avaldatakse 2019. aastal. Seda tööd tehakse Euroopa Liidu määruse alusel.

**7.** Algas ebaregulaarne statistikatöö „Euroopa sotsiaaluuring“ (40022). See on rahvusvaheline sotsiaalteaduslik uuring, mis mõõdab hoiakuid, uskumusi ja inimeste käitumist rohkem kui kolmekümnes riigis. Uuringu riiklik koordinaator on Tartu Ülikool, kes tellis Statistikaametilt 2018. aastal ESS-i üheksanda laine andmekogumise. 2018. aasta kevadest 2019. aasta kevadeni kestva uuringuga koguti andmeid 2018. aasta oktoobrist alates, andmekogumine lõpetati 2019. aasta jaanuaris. ESS-is osalenutele esitati küsimusi nende eluolu kohta ja uuriti hoiakuid mitmesuguste väidete abil. Uuringut tehakse alates 2002. aastast. Varasemate aastate tulemustega saab tutvuda uuringu veebilehel (vt Tartu Ülikooli veebi). 2019. aasta jooksul puhastatakse ja kodeeritakse andmeid ning need edastatakse analüüsimiseks rahvusvahelisele konsortsiumile. 2020. aastal on kavas korraldada kümnes andmekogumise laine, mis peaks toimuma 2020. aasta oktoobrist 2021. aasta jaanuari lõpuni. Veel 2017. aastal oli see statistikatöö programmiväliste statistikatööde hulgas.

**8.** Iga nelja aasta tagant tehakse statistikatööd „Sisend-väljundtabelid“ (21409), kust saadakse infot majandusanalüüsiks, nt ökonomeetria mudelite ja majandusprognooside koostamiseks. Sümmeetriline sisend-väljundtabel on toodete järgi koostatud maatriks, kus üksikasjalikult kirjeldatakse kodumaiseid tootmisprotsesse ja rahvamajanduse tehinguid toodetega. See statistikatöö tehakse Euroopa Liidu määruse alusel. Statistika avaldati 2018. aasta detsembris.

**9.** „Palgaerinevuste parema kättesaadavuse“ (21109) statistikatööga valmistati ette andmekogude ja uuringute andmed Tallinna Ülikooli, Tallinna Tehnikaülikooli ja Statistikaameti koostööprojektiks „Soolise palgalõhe vähendamine“ (2019–2021). Uuritakse palgalõhe põhjusi ja töötatakse välja metoodika palgalõhe hindamiseks andmekogude andmete põhjal.

**10.** Algas ettevalmistustöö kümneaastase tsükliga statistikatöök „Põllumajandusloendus“ (21210). Töö võimaldab riigi- ja teadusasutustel, ettevõtjatel ning rahvusvahelistel organisatsioonidel saada põhjalikud ja täpsed põllumajanduse andmed. Euroopa Liidus valmistatakse ette määrust, millega reguleeritakse põllumajandusloenduse tulemuste esitamist järgmiste poliitikavaldkondade planeerimisel:

- ühine põllumajanduspoliitika, sh otsetoetused, turukorraldusabinõud ja maaeluarenguprogrammid;
- vee raamidirektiiv, sh nitraadidirektiiv ja põhjavedidirektiiv;
- õhuga seotud direktiivid, sh riigisiseste õhusaasteainete ülemäärade direktiiv õhukvaliteedi ning saastatuse ja selle ennetuse kontrolliks;
- kliimamuutuse poliitika (seotud ÜRO kliimamuutuse raamkonventsiooni Kyoto protokolliga);
- looduskaitsega seotud õigusaktid, lindude ja elupaikade direktiivid ja teised bioloogilise mitmekesisuse poliitika meetmed;
- mullaga seotud poliitika, sh mullatemaatika strateegia ja reoveemuda direktiiv;
- toiduohutuse, taimekaitse, loomade heaolu õigusaktid;
- regionaalpoliitika;
- Euroopa Liidu ringmajanduse tegevuskava (EU Action Plan for the Circular Economy).

Peale selle on neid andmeid vaja Euroopa Liidu teadusuuringute ühiskeskusel (Joint Research Centre), kes kasutab neid eespool nimetatud poliitika arendamise teadustöodes, mudelite väljatöötamisel jms. Põllumajandusloenduse tulemused avaldatakse 2021–2022.

**11.** Keskkonnaministeeriumi tellimusel alustati statistikatööd „Laevastikupõhised majandus- ja sotsiaalnäitajad“ (20013). Eesmärk on koguda majandusnäitajaid, et täita riikliku programmi „Eesti riiklik töökava kalandussektori bioloogiliste, tehniliste, keskkonnanalaste ja sotsiaalmajanduslike lähteandmete kogumiseks 2017.–2019. aastal“ ja teha statistikat laevade pikkusklasside ning püügivahendite kaupa. 2018. aastal töötati välja metoodika ja tehti kindlaks andmeallikad, andmeid kogutakse 2019. aastal.

**12.** Euroopa statistikasüsteemi 2020. aasta visiooni (ESS Vision 2020) kohaselt tuleb kiiremini reageerida tarbijate muutuvatele vajadustele, vähendada andmesitajate halduskoormust ja tagada statistika parem sidusus valdkonniti. Selleks alustati 2011. aastal Eurostati eestvedamisel ettevõtlus- ja väliskaubandusstatistika reguleerivate õigusaktide sisu revideerimist ning uue, paindliku õigusaktide süsteemi loomist. Eurostati plaani järgi alustati 2017. aastal ettevõtlusstatistika integreerimist käsitleva raamseaduse (FRIBS – Framework Regulation Integrating Business Statistics) eelnõu menetlust ja uus seadus on kavandatud jõustada 2021. aastal. Uue raamseaduse tõttu tuleb teha suuremaid või väiksemaid muudatusi järgmiste koodidega statistikatöodes: 20007, 20102, 20103, 20300, 20319, 20401, 20403, 20408, 20413, 20505, 20903, 21300, 21308, 21601, 21701, 22201, 22203, 20312, 21702. Uute nõuete juurutamiseks on esialgse ajakava kohaselt aega kuni kaks aastat.

Suuremad muudatused on järgmised:

- statistikatöösse „Ettevõtete majandusnäitajad (aasta)“ (20300) lisandub tsükliline statistika üleilmsete väärtusahelate ja rahvusvahelise hankimise kohta;
- statistikatöösse „Ettevõtete majandusnäitajad“ (kvartal) (20007) lisandub kaupade hulgimüügi ja äriteenuste müügi kuuline mahustatistika tegevusala kaupa;
- statistikatöös „Äriteenuste tootjahinnaindeks“ (20413) kahekordistub nende äriteenuste loetelu, mille kohta tuleb teha teenuste hinnaindeksid;
- statistikatööd „Ettevõtluse demograafia“ (20903) laiendatakse ettevõtete registreerimise ja pankrottide kvartalistatistikaga;
- statistikatöös „Kaupade väliskaubandus“ (22303) muudetakse kaupade sisseveostatistika tegemise andmeallikat. Praegu kogutakse andmeid sissevedajatelt, halduskoormuse vähendamise tõttu aga on kavas hakata kasutama teiste liikmesriikide kogutud isikustatud andmeid ekspordi kohta (teise riigi eksport Eestisse on Eesti import teisest riigist). Andmeallika vahetus muudab statistika tegemise kulukamaks.
- statistikatöö „Ettevõtlusstatistika integreerimine (FRIBS) Euroopa statistikasüsteemi“ (20011) on ainult arendusetapiks loodud statistikatöö, mille lõppemisel jätkub põhistatistika tootmine eespool nimetatud statistikatööde raames.

**13.** Algas statistikatöö „Töötasu struktuur“ (21102), mida tehakse iga nelja aasta tagant. See annab teavet töötajate tunnitasu kohta ametiala, tegevusala, hariduse, vanuserühma, tööstaaži ja lepingu liigi järgi ning töötajate brutokuutöötasu ja brutotunnitasu detiilide ja mediaani kohta ametiala pearühma ja tegevusala järgi. Töötasu struktuuri statistikat kasutatakse tööjõuprognoside ja kutseõppekavade koostamiseks, soolise palgalõhe hindamiseks, sotsiaalkindlustuskoodeksi iga-aastase aruande täitmiseks jm valdkondades, kus on oluline teada ametialade struktuuri ja palgatasemeid. Euroopa Liidu määruse alusel tehakse uuringut kõigis Euroopa Liidu riikides ühtse meetodika järgi, mis tagab andmete rahvusvahelise võrreldavuse. 2018. aasta kohta avaldatakse statistika aastal 2020.

**14.** Projektist „Aruandlus 3.0“ kasvas välja eraldi statistikatöö „Aruandlus 3.0“ (20012).

Nullbürokratia algatusest välja kasvanud projekt „Aruandlus 3.0“ loob riigile vajalike andmete automaatse liikumise lahenduse, lähtudes minimaalsusest ja lihtsusest. Tegemist on Maksu- ja Tolliameti, Statistikaameti ja Eesti Panga ühisprojektiga ning esimeses järjekorras vähendatakse ettevõtjate koormust palga- ja tööjõuandmete esitamisel. Ettevõtjalt palga- ja tööjõuandmete vastuvõtmiseks valmis 2018. aasta 1. jaanuariks taksonoomia ja ka Statistikaamet oli valmis andmeid vastu võtma. Järgmise kahe aasta jooksul töötatakse välja majandusarvestusest edastatavate ülejäänud andmete taksonoomia ja võimaldatakse nende automaatne esitamine.

Andmete automaatsele vastuvõtmisele minnakse üle mitmes etapis. Esimesena tegeldakse palga ja tööjõu valdkonnaga. Automaatne andmeedastus toimub infosüsteemide andmevahetuskihi X-tee kaudu ja andmete struktuur standarditakse, st luuakse asutusteülene taksonoomia ja võetakse kasutusele uus rahvusvaheline andmevahetusstandard eXtensible Business Reporting Language Global Ledger (XBRL GL).

Praegu on töös täieliku masin-masin liidestuse aluseks oleva ontoloogia teine osa: tulude ja kulude taksonoomia. Kavakohaselt valmib kogu ontoloogia 2021. aastal. Esimesed tarkvaraarendajad on juba alustanud taksonoomia esimese osa lõimimist oma tarkvaradesse. Pärast esimeste arenduste valmimist on selgem ka arendustööde maht ettevõtja poolel, mis võib tingida vajaduse kaasata ka riigi raha.

Projekti koordineerib Statistikaamet, kes juhib ka asutustevahelise projektirühma tööd. Projekti juhtrühm koosneb ettevõtjatest, tarkvaraarendajatest ning avaliku huvi esindajatest.

**15.–16.** Aastal 2018 alustati statistika arenduste all statistikatöoga „Poliitika mõjude kvantitatiivse hindamise mudel“ (50021) seaduste mõju analüüsimudeli väljatöötamist ja statistikatöoga „Statistika arendus“ (50022) uute rakenduste juurutamist statistika tootmises. Mõlemat statistikatööd tehakse riigisisese tellimuse alusel.



## 2018. aasta statistikatööde loetelust välja jäänud statistikatööd

Võrreldes 2017. aastaga jäi 2018. aastal statistikatööde loetelust välja 10 statistikatööd.

Kokkuleppel Sotsiaalministeeriumiga jääb ära seni riigisisese tellimuse alusel tehtud statistikatöö „Taastusraviteenust osutav majutusasutus“ (40602), vabanev raha suunatakse statistikatööle „Aruandlus 3.0“ (20012).

Statistikatööga „Ettevõtte majandusnäitajad (aasta)“ (20300) liideti olemuselt selle osa statistikatöö „Põllumajandus-, metsamajandus- ja kalandusettevõtete majandusnäitajad (aasta)“ (20003). Samuti liideti tööde maksumus. Liitmisega tekkinud statistikatöö andmed avaldatakse statistika andmebaasi ühes mitmemõõtmelises tabelis.

Statistikatööga „Ettevõtete majandusnäitajad (kvartal)“ (20007) liideti olemuselt selle osa olnud statistikatöö „Põllumajandus-, metsamajandus- ja kalandusettevõtete majandusnäitajad (kvartal)“ (20004). Samuti liideti tööde maksumused. Liitmisega tekkinud statistikatöö andmed avaldatakse statistika andmebaasi ühes mitmemõõtmelises tabelis.

2017. aastaga võrreldes ei olnud 2018. aasta statistikatööde loetelus järgmisi tsüklilisi või ebaregulaarseid statistikatöid: sotsiaaluuringu ühekordne moodul „Juurdepääs sotsiaalteenustele“ (40020), tööjõu-uuringu ühekordne moodul „Noored tööturul“ (40712), iga nelja aasta tagant tehtavad „Tööandja kulutused töötajatele“ (21103), „Põllumajanduse struktuuriuuring“ (21208), „Täiskasvanute koolitus (ettevõtted)“ (40305), „Täiskasvanute koolitus (füüsiline isik)“ (40309) ning iga kahe aasta tagant tehtav „Kultuuris osalemise uuring“ (40422).

## Programmivälised statistikatööd

Peale statistikatööde loetellu kuuluvate statistikatööde teeb Statistikaamet tarbijate tellimusel ka programmiväliseid statistikatöid. Kõik statistikahuvilised võivad Statistikaameti poole pöörduda statistika saamiseks. Kui tarbija soovitavat statistikat statistikaväljundis veel pole, saab selle tellida. Tellimustöid on võimalik teha kõigis statistikavaldkondades. Tellimustöö tingimused on kirjas teenusstandardis, mis on avaldatud Statistikaameti veebilehel.

2018. aastal täitis Statistikaamet väljaspool programmi 421 ettevõtte, asutuse ja erasiku tellimuse ehk 3% vähem kui 2017. aastal. Tellimustöödest saadud tulu oli möödunud aastal 756 700 eurot, mis on 11% suurem kui 2017. aastal.

Enamik programmivälisest tööd olid väikesemahulised tellimustööd avaldatust detailsema statistikainfo saamiseks. Standarditud tellimustööde maht 2018. aastal mõnevõrra vähenes. Neid töid saab tellida kaubagruppide või äriühingute kohta kindlate tunnuste alusel (nt väliskaubandusstatistika, majandusüksuste andmed). Et hõlbustada statistika tellimist, on standarditud tellimustöödele välja töötatud eraldi hinnakiri. Kõigist tellimustööde arvust 6% oli väliskaubandusstatistika, mida tellivad peamiselt Eesti ja naaberriikide tööstusettevõtted. 2017. aasta lõpust on väliskaubandusstatistika detailsemalt kättesaadav uues statistika andmebaasis, seetõttu on vähenenud väliskaubandusstatistika tellimuste arv. Rahandussuhtarvude tellimusi oli 6% ja väljaannete tellimused moodustasid ligi neljandiku kõikidest tellimustest.

Eelmise aastaga võrreldes jäi samale tasemele tunnitöö alusel tehtud tellimustööde arv ja teadusuuringuteks kasutatavate üksikandmete ettevalmistuste arv.

## Statistikaameti tehtud programmivälised statistikatööd ja nende eest saadud tulu, 2018

	Summa, eurot	Arv
Reaalaja andmekaeve	400 000	1
Noorte kohta kogutavate andmete taaskasutus	38 290	1
Vanemaealiste uuring (SHARE)	33 330	1
Euroopa sotsiaalfondi tegevuses osalejate andmekorje Statistikaametis 2014–2025	28 100	1
Eesti leibkondade finantskäitumise ja tarbimisharjumuste uuring	24 650	1
Väliskülastajate uuring	23 630	1
Spordi satelliitarvepidamise konto loomine	23 110	1
Aktsiisipoliitika ohud, võimalused ja mõju	13 000	1
Automaatne riigi liikuvusinfo liidestus	2 980	1
Metsa- ja veestatistika andmete töötlemine ning avaldamine	2 855	1
Reklaambrošüür „Business opportunities in eastern Estonia“	1 800	1
Õigusrikkujate vaimse tervise uuringu analüüs	1 700	1
Statistika tegemiseks kogutud üksikandmete kasutamine teadustöös	15 900	16
Väliskaubandusstatistika tellimustööd	5 700	25
Tellimustööd tunnitöö alusel	136 355	241
Väljaannete tellimused	4 900	102
Rahandussuhtarvud	400	25
<b>KOKKU</b>	<b>756 700</b>	<b>421</b>

## Suuremate programmiväliste tööde kirjeldus

### Reaalaja andmekaeve

Andmekaeve projekti eesmärk on koostöös teadlaste ja erasektoriga suurendada reaalajas tekkivate andmete kasutamist majandusarengut toetavate juhtimisotsuste tegemiseks. Prognoosiandmete ja reaalaja andmete mudelid eeldavad eri valdkondade andmete kombineerimist ning visualiseerimist.

Statistikaameti käsutuses on eri registreid ja andmekogude andmestikud. Oluline on kasutada majanduse andmestikke reaalajas (vähemalt kuu andmestike korral), nii on võimalik langetada paremaid ja läbimõeldumaid juhtimisotsuseid. Selleks tuleb luua tööriistad ja metodoloogia reaalaja andmete kuvamiseks. Selle projekti kaudu luuakse nii eeldused reaalaja andmete analüüsiks kui ka katsetatakse, kuidas ettevõtjad reaalaja andmeid kasutavad. Peale selle suureneb projekti kaudu majanduse konkurentsivõime perspektiivses suurandmete kasutamise valdkonnas, sh tekib raamistik riigisektori andmete kasutamiseks eraettevõtjatele ärimudelite katsetamiseks ja äriotsuste toetamiseks. Valitsussektor suudab andmeid paremini kasutades teha põhjendatumaid majanduspoliitilisi otsuseid ja pakkuda paremaid teenuseid. Projekt kestab 2021. aastani.

2018. aastal tegeleti põhiliselt andmestikest ülevaate loomisega, esimeste prooviuuringute koostamise ja tehnoloogilise valmisolekuga. Kõigepealt oli kavas rakendada prooviuuringus reaalaja andmeid, et toetada Sotsiaalministeeriumi, Majandus- ja Kommunikatsiooniministeeriumi ja Rahandusministeeriumi kasutuses olevat EUROMOD-i majandusprognoosimudelit. EUROMOD-i alus on valikuuringu andmete asemel kogu rahvastiku sissetulekute ja toetuste andmestik.

Peale selle luuakse tehnoloogiline valmidus andmevahetuseks, suurandmete hoidmiseks ja töötlemiseks. Tööd alustas andmeteandlaste tiim. Töö tellis Majandus- ja Kommunikatsiooniministeerium.

### Noorte kohta kogutavate andmete taaskasutus

Eesti Noorsootöö Keskuse (ENTK) tellitud projekti eesmärk on suurendada teadmisi Eesti noortest, et osutada noortele kvaliteetsemad teenused eelkõige noortepoliitika ja noorsootöö kaudu. Tegemist on kolm aastat (november 2016 kuni november 2019) kestva projektiga, mis toimub neljas etapis. Esimeses etapis tehti kindlaks, mis andmeid kogutakse 7–26-aastaste noorte kohta riiklikes andmekogudes, suurtes sotsiaaluuringutes jt kättesaadavates kvaliteetsetes andmeallikates. Ülevaade on avaldatud ENTK veebilehel. Teises etapis kavandati ja tehti olemasolevaid andmeid taaskasutatav uuring, mille tulemused kajastuvad tellimustöö aruandes ja Statistikaameti piirkondliku arengu kogumikus. Kolmandas etapis luuakse Statistikaameti veebilehele noorteseire juhtimislaud, mis võimaldab kasutajal (eelkõige nooretele teenuse osutajal või korraldajal) näha visualiseeritud andmeid noorte kohta. Projekti viimases etapis kujundatakse tehtud töö põhjal seisukohad ja koostatakse arendusettepanekud kolmes valdkonnas: riigi tegevus noorte kohta andmete kogumisel, noortevaldkonna strateegilise juhtimise toetamine ning noorteseire süsteemne arendus.

### Vanemaealiste uuring

Euroopa vanemaealiste uuring on SHARE püsivastajaskonnaga kestvusuuringu, millega kogutakse Euroopas andmeid vähemalt 50-aastaste vananemise, tervise ja tööturul lahkumise kohta. Euroopa Komisjoni jaoks on SHARE andmed olulisim allikas riikide sotsiaalkaitse ja sotsiaalse kaasatuse valdkonna olukorra hindamiseks ning otsuste langetamiseks. Eesti osaleb SHARE uuringus alates 2010. aastast, kui Euroopas algas uuringu neljas laine. Eestis on olnud neli küsitluslainet, esimese ja kaks viimast küsitluslainet korraldas Statistikaamet. Seni on SHAREt finantseeritud projektipõhiselt ja peamiselt välisabist – algselt Euroopa Komisjoni sihtotstarbelise toetuse toel, seejärel Haridus- ja Teadusministeerium tõukefondide kaudu. Mõlema välisrahastuse peamised kaasfinantseerijad on olnud Sotsiaalministeerium, Haridus- ja Teadusministeerium ja Tallinna Ülikooli Eesti demograafia instituut. SHARE viimast lainet finantseeriti enamuses väljastpoolt, väike osa kaasfinantseerimisest jäi Tallinna Ülikooli õlgadele. 2018. aastal tegeleti põhiliselt 2017. aastal kogutud andmete puhastamise töödega, peale selle valmistati ette maailmas 8. ning Eestis 5. lainet. Uue laine andmekogumine pidi algama 2019. aasta suve algusest, kuid raha puudumise tõttu lükatakse andmekogumise algust teadmata ajani edasi.

Statistikaamet saab SHARE uue statistikatööna statistikatööde loetellu lisada ainult juhul, kui töö on kindel, mitte projektipõhine rahastus. Peamine avaliku huvi esindaja on Sotsiaalministeerium.

### Euroopa sotsiaalfondi tegevuses osalejate andmekorje Statistikaametis 2014–2025

Statistikatöö eesmärk on hinnata Euroopa sotsiaalfondi (ESF) raha kasutamise edukust. Selleks hinnatakse tegevuses osalejate tööturuolukorra paranemist nelja nädala pärast ja kuus kuud pärast tegevuse lõppu võrreldes tegevuse algusega. Rakendusüksused esitavad Statistikaametile kokkulepitud sisendandmed tegevuses osalejate kohta, Statistikaamet lisab nendele andmekogudest (töötamise register, rahvastikuregister, töötukassa jne) saadud andmed. Samuti korraldab Statistikaamet töötavate isikute tööturuolukorra paranemise hindamiseks iga kuu veebiküsitluse. Sisendandmete alusel leitakse osaleja tööturuolukord kolmel ajamomendil (tegevuse alguses, nelja nädala pärast ja kuus kuud pärast tegevuse lõppu) ning arvutatakse rahvusvaheliselt kokkulepitud näitajad tööturuolukorra paranemise kohta. Näiteks nende isikute arv, kes olid tegevuse alguses töötud ja on pärast tegevuse lõppu tööle asunud; kutseoskuse saanud isikute arv. Tulemustest teeb Statistikaamet aruande Euroopa Komisjonile ja riigile. Tööd tehakse Rahandusministeeriumi tellimusel.

### Eesti leibkondade finantskäitumise ja tarbimisharjumuste uuring

„Eesti leibkondade finantskäitumise ja tarbimisharjumuste uuringut“ („Household Finance and Consumption Survey“, HFCS) korraldab Statistikaamet koostöös Eesti Pangaga. Uuringu eesmärk on koguda teavet leibkondade varade, kohustuste, tulude ja kulude kohta. Kogutud andmeid kasutab Eesti Pank majandusuuringute ja majanduspoliitilise analüüsi tegemisel, näiteks rahapoliitika mõju hindamisel või finantsstabiilsuse ja maksesüsteemide analüüsimisel. Eestis on uuringut tehtud kaks korda:

aastatel 2013 ja 2017. Koostöös Eesti Panga ja Euroopa Keskpangaga töödeldakse aastail 2018–2019 küsitlusandmeid, mis on väga mahukas töö. 2017. aasta uuringu andmed avaldatakse 2020. aastal, samal aastal toimub Eestis ka uuringu kolmas laine.

### Spordi satelliitarvepidamise väljatöötamine

2018. aasta teisel poolel töötas Statistikaamet välja spordi satelliitarvepidamise 2014. aasta kohta. Satelliitarvepidamine hõlmab spordivaldkonna majandustegevuse panust kogu Eesti sisemajanduse kogutoodangusse. Spordi tähtsus on ära toodud 2007. aastal Euroopa Komisjoni avaldatud spordi valges raamatus: „Sport on kasvav sotsiaalne ja majanduslik nähtus, mis aitab oluliselt kaasa Euroopa Liidu strateegilistele eesmärkidele, mis on seotud solidaarsuse ja heaoluga. Olümpiaideaal, mille kohaselt sport edendab rahvaste- ja kultuuridevahelist rahu ja mõistmist ning aitab kaasa ka noorte inimeste haridusele, sündis Euroopas ning seda ideaali on edendanud rahvusvaheline olümpiakomitee ja Euroopa olümpiakomiteed.“ Arengustrateegias „Eesti sport 2030“ on välja toodud, et kuigi kõiki spordiga seotud eesmärke ei ole võimalik igal aastal mõõta, on arengut võimalik siiski jälgida nii spordiga tegelejate arvu, rahastuse kui ka spordiga seotud majandustegevuse panuse kaudu kogu majandusse. „Rahvastiku tervise arengukavas 2009–2020“ on spordiga tegelejate osatähtsus elanike sotsiaalse kaasatuse, kehalise aktiivsuse, vaimse tervise ja vaba aja veetmise teenustele ligipääsu näitajate alus.

Spordi satelliitarvepidamine on rahvamajanduse näitajate väljavõte, mis peegeldab nii spordiga seotud hariduse, taristu ja teenuste taset kui ka spordiga seotud toodete ja teenuste tarbimise kogumahtu ning kõnealuse tegevuse panust Eesti majandusse. Kehakultuur ja spordiga seotud tegevus kattuvad tihti muude valdkondadega, näiteks spordisaated ringhäälingus on nii kultuuri kui ka spordi osa. Siiski saab kõnealuse töö tulemusena ülevaate sellest, mis on seotud spordiga.

Spordivaldkonna määratlemiseks satelliitarvepidamises on kasutatud Vilniuse definitsiooni, mis vaatlleb spordiga seotud tegevust majandustegevuses nii laiemalt kui ka kitsamalt. Vilniuse definitsiooni kasutamine tagab võrreldavuse teiste riikidega, mis on oluline võrdlusalus spordi arengu analüüsimisel ja seisundi hindamisel Eestis. Vilniuse definitsiooni lai määratlus kätkeb majandustegevust, mida on vaja nii spordiga tegelemiseks kui ka seda, mida sport vajab sisendina, aga mis võib olla seotud nii spordi kui ka muude valdkondadega. Lai määratlus haarab kõike, mis on spordiga seotud. Kitsas määratlus hõlmab kõiki spordiga seotud tooteid ja teenuseid, mida on spordiga tegelemiseks vaja. Spordi tuumik on kitsaim spordi määratlus ning keskendub ainult toodete ja teenuste klassifikatsioonis välja toodud jaotusele (93) „Sporditeenused ja lõbustus- ning vabaajateenused“. Töö tellija on Kultuuriministeerium.

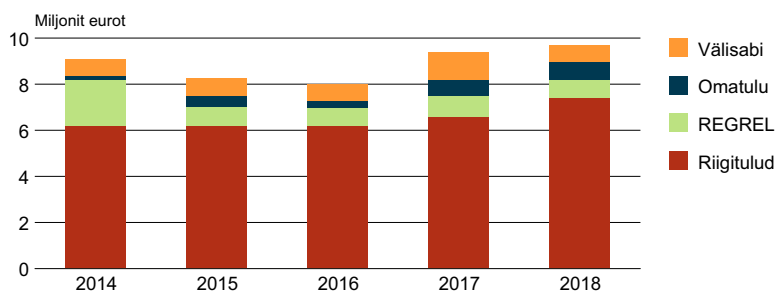
### Aktsiisipoliitika ohud, võimalused ja mõju

Analüüsi „Aktsiisipoliitika riskid, võimalused ja mõju majanduskeskkonnale piirikaubanduse tingimustes“ tellija on Rahandusministeerium ja teostaja AS PricewaterhouseCoopers koostöös Statistikaametiga. Analüüsi eesmärk on anda ülevaade viimase 3–5 aasta alkoholi, tubaka ja mootorikütuste aktsiisitõusu laiemast mõjust majandusele piirikaubanduse tõttu. Analüüsi tuleb koondada kvantitatiivsed ja kvalitatiivsed andmed ning hinnata nende põhjal aktsiisipoliitika mõju ettevõtetele ning majandusele. See võimaldab riigil langetada teadmuspõhiseid otsuseid. Statistikaameti ülesanne on koondada aktsiisikaupade tarbimise, tootmise, sisse- ja väljaveo statistilised andmed, mille põhjal analüüsitakse alkoholi ja tubaka soetamise, tarbimise ja kütuse tarbimise muutuseid leibkondades ning ettevõtetes, alkoholi tootmises, aktsiisikaupade ekspordis ja impordis ning piirikaubanduse mahus. Aktsiisipoliitika sotsiaalmajandusliku mõju hindamiseks kasutatakse nende ettevõtterühmade (aktsiisikaupade tootjad, importijad, jaemüüjad ja transportijad), mida aktsiisipoliitika on kõige enam mõjutanud, majandusnäitajate analüüsi. Projekti kallal töötati 2018. aasta oktoobrist 2019. aasta veebruarini.

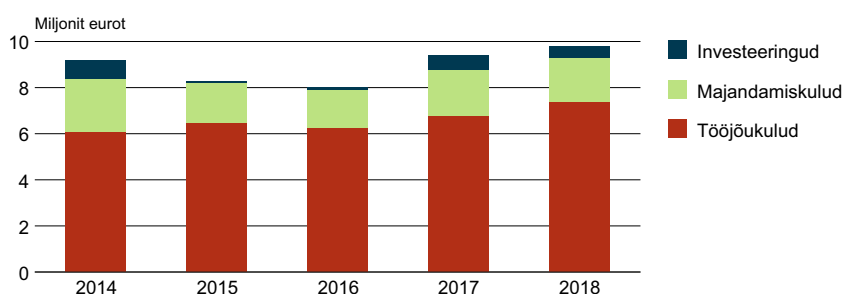
## Rahastamine

Statistikaameti tegevust rahastatakse riigituludest, omatulust (majandustegevuse tulust) ja välisabist. Eraldi rahastatakse riigitulust registripõhist rahva ja eluruumide loendust (REGREL).

### Statistikaameti tegevuse rahastamine, 2014–2018

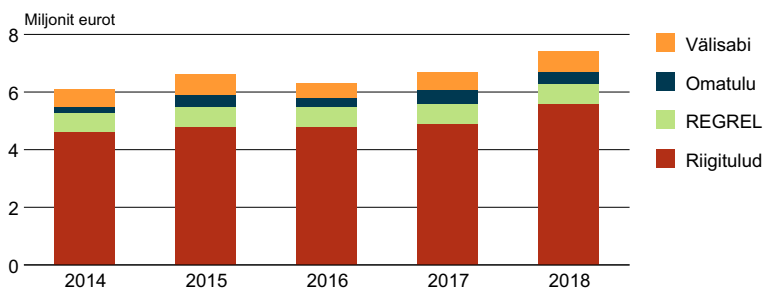


### Statistikaameti tegevuskulud ja investeeringud, 2014–2018



2018. aasta tegevuskulud olid 9,2 miljonit eurot, millest tööjõukulud olid 7,4, majandamiskulud 1,9 ja investeeringud 0,5 miljonit eurot. Võrreldes 2017. aastaga olid kulud 5% suuremad, sh tööjõukulud 9% suuremad. Majandamiskulud ja investeeringud olid peaaegu samal tasemel.

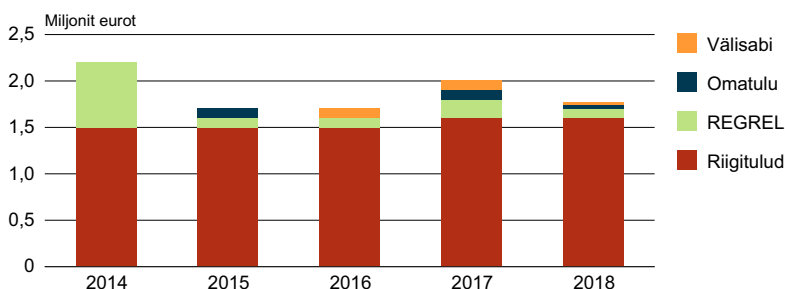
### Statistikaameti tööjõukulud, 2014–2018



2018. aasta tööjõukuludest 5,6 miljonit eurot ehk 76% kaeti riigituludest. 2017. aastaga võrreldes olid suuremad nii riigituludest (14%) kui ka välisabist (22%) kaetavad tööjõukulud. REGREL-i rahastamine eelarvest vähenes 6%. Omatulust rahastamine vähenes 34%, mis on seotud tööde mahu muutumisega.

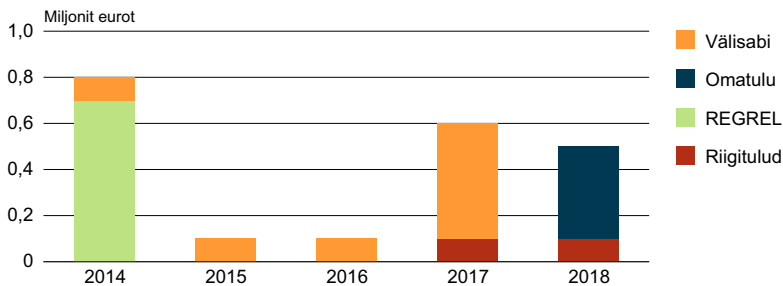
Tööjõukulude suurenemine on seotud keskmise palga kasvuga.

### Statistikaameti majandamiskulud, 2014–2018



2018. aasta majandamiskuludest 1,6 miljonit eurot ehk 88% kaeti riigituludest. Need kulud on peamiselt seotud büroode üüri ja haldamise, lähetuste, koolituste ning info- ja kommunikatsioonitehnoloogia vajadustega. Sihtotstarbeliste projektide kulustruktuuri muutuse tõttu vähenes 2018. aastal välisabist kaetav kulu kolm korda, 2018. aasta väiksem tellimuste maht vähendas omatulust kaetavat kulu neli korda. REGREL-i kulude 20% vähenemine oli seotud muudatustega loenduse projektiplaanis.

### Statistikaameti investeeringud, 2014–2018



2018. aasta investeeringud moodustasid 0,5 miljonit eurot, sellest 0,4 miljonit eurot projekti „Reaalaja majandusinfo andmekaeve“ jaoks virtualiseerimistarkvara DENODO soetamiseks, 0,1 miljonit eurot olemasolevate rakenduste parendamiseks.

### Statistikaameti tegevuskulud ja investeeringud, 2017–2018

Tuhat eurot

	2014	2015	2016	2017	2018
<b>Kulud kokku</b>	<b>9 208,9</b>	<b>8 279,1</b>	<b>7 985,2</b>	<b>9 398,1</b>	<b>9 683,7</b>
Tegevuskulud	8 377,4	8 210,4	7 896,2	8 764,4	9 207,3
tööjõukulud	6 121,2	6 498,2	6 265,2	6 760,3	7 355,1
majandamiskulud	2 256,2	1 712,2	1 631,0	2 004,1	1 852,2
IT-investeeringud	819,1	68,7	89,0	633,7	476,4
Muud investeeringud	12,4	0,0	0,0	0,0	0,0
Kulud riigituludest	6 189,2	6 242,6	6 237,5	6 626,2	7 370,4
tegevuskulud	6 144,8	6 242,6	6 237,5	6 506,6	7 255,3
tööjõukulud	4 606,5	4 775,4	4 784,0	4 918,5	5 621,7
majandamiskulud	1 538,3	1 467,2	1 453,5	1 588,1	1 633,6
IT-investeeringud	32,0	0,0	0,0	119,6	115,1
Muud investeeringud	12,4	0,0	0,0	0,0	0,0
Kulud omatulust	248,5	459,1	307,5	679,3	756,7
tegevuskulud	226,9	447,7	307,5	679,3	395,4
tööjõukulud	207,6	376,5	272,9	539,4	355,6
majandamiskulud	19,3	71,2	34,6	139,9	39,8
IT-investeeringud	21,6	11,4			361,3
Kulud välisabist	730,9	793,9	685,3	1 162,5	714,3
tegevuskulud	646,2	736,6	596,3	648,4	714,3
tööjõukulud	604,0	686,9	541,9	562,9	685,2
majandamiskulud	42,2	49,7	54,4	85,5	29,1
IT-investeeringud	84,7	57,3	89,0	514,1	
REL 2011 kulud	194,6	0,0	0,0	0,0	0,0
tegevuskulud	194,6	0,0	0,0	0,0	0,0
tööjõukulud	161,0	0,0	0,0	0,0	0,0
majandamiskulud	33,6	0,0	0,0	0,0	0,0
IT-investeeringud	0,0	0,0	0,0	0,0	0,0
REGREL-i kulud	1 845,7	783,5	754,9	930,1	842,3
tegevuskulud	1 164,9	783,5	754,9	930,1	842,3
tööjõukulud	542,1	659,4	666,4	739,5	692,6
majandamiskulud	622,8	124,1	88,5	190,6	149,7
IT-investeeringud	680,8				

## Personal

Statistikaameti personalistrateegia peaeesmärk on tagada motiveeritud ja kompetentsete töötajate olemasolu ameti eesmärkide ja ülesannete täitmiseks.

### Koosseis ja teenistujate arv

Statistikaameti teenistuskohdade üldarv ei ole muutunud: 31. detsembril 2018 oli koosseisus 397 teenistuskohhta, millest 153,5 olid ametikohad ja 243,5 töökohad. Aasta jooksul on oluliselt muutunud ameti- ja töökohtade osatähtsus teenistuskohdade üldarvus. Aastal 2017 olid koosseisust 60% ametikohad ja 40% töökohad, seisuga 31. detsember 2018 oli olukord vastupidine: ametikohtade arv on vähenenud 39%-ni ja töökohtade arv suurenenud 61%-ni. Teenistujate üldarv seisuga 31. detsember 2018 on võrreldes eelmise aasta sama ajaga mõnevõrra suurenenud, kuid täistööajale taandatud keskmine teenistujate arv vähenes 2018. aasta jooksul 3%.

### Statistikaameti teenistujad, 2014–2018

Aasta	Teenistuskohdade arv koosseisus seisuga 31.12	Teenistujate arv seisuga 31.12		Aasta keskmine teenistujate arv		Keskmine täistööajale taandatud teenistujate arv aasta jooksul	
		Kõik teenistujad	Ilma küsitlejateta	Kõik teenistujad	Ilma küsitlejateta	Kõik teenistujad	Ilma küsitlejateta
2014	419	434	348	413	331	349	313
2015	415	402	336	397	321	337	302
2016	397	392	329	398	319	335	295
2017	397	390	316	378	312	320	290
2018	397	399	324	371	312	315	281

Statistikaameti personalist (sh küsitlejad) 82% on naised ja 18% mehed, keskmine tööstaaž asutuses on 10 aastat ja 7 kuud ning keskmine vanus 49 aastat. Teenistujatest 77% on kõrgharidusega (küsitlejaid arvestamata 86%), mis on riigi ametiasutuste keskmisest (60%) märgatavalt kõrgem. Viimase aastaga ei ole töötajate sooline ja hariduslik koosseis kuigi palju muutunud. Keskmine vanus on vähenenud ühe aasta võrra, kuid on riigi ametiasutuste keskmisest vanusest (42 aastat) endiselt märgatavalt kõrgem. Statistikaameti vabatahtlik volavus, mis kajastab ainult omal soovil töölt lahkunuid, oli 2018. aastal 10,9% (ilma küsitlejateta 8,9%). Viimaste aastatega võrreldes ei ole volavus oluliselt muutunud.

### Tasustamine

Statistikaameti teenistujate keskmine kuu kogupalk tõusis 2018. aasta jooksul 12%. Kogupalga tõusu on enim mõjutanud keskmise põhipalga 10,5% tõus: 2017. aasta lõpus oli keskmine põhipalk 1320 eurot, kuid 31. detsembril 2018 oli see 1474 eurot. Palku on võimaldanud tõsta inimeste ja eelarve parem kasutamine ning eelarvesse lisandunud täiendav raha.

### Keskmine kogupalk, 2014–2018

Aasta	Kuu kogupalk	Võrreldes eelmise aastaga, %
2014	1 153	
2015	1 202	4,2
2016	1 231	2,4
2017	1 334	8,4
2018	1 518	12,1

### Pere- ja töötajasõbralik tööandja

2016. aasta lõpus otsustas Statistikaamet kandideerida Sotsiaalministeeriumi pere- ja töötajasõbraliku tööandja projektis ning taotleda peresõbraliku tööandja märgist. Septembris 2017 anti Statistikaametile peresõbraliku tööandja algmärgis, mis on tunnustus seniste tulemuste eest organisatsiooni pere- ja töötajasõbralikumaks muutmisel ning kinnitus, et ametil on eesmärk saavutada lähiaastatel peresõbraliku tööandja märgise kõrgem tase.

2018. aastal jätkunud pere- ja töötajasõbraliku tööandja projekti käigus avati näiteks töötajate tervisliku ja liikuva eluviisi soodustamiseks kahe sõudeergomeetriga ruum individuaalreitinguteks ja aprillis siseterviserada. 2018. aastast maksab Statistikaamet oma töötajatele peale kolme tasuta tervisepäeva ka hüvitist alates haiguslehe teisest päevast (70% ulatuses töötasust).

2018. aastal korraldati töötajate rahulolu- ja pühendumusuuring, mille tulemustest selgus, et üldine rahulolu Statistikaameti kui tööandjaga on ligikaudu 72%. Uuring oli üks osa tööandja kuvandi väljatöötamisest, see tegevus jätkub 2019. aastal.

### Arendamine ja koolitus

Koolituste maht (tundide arv) suurenes võrreldes 2017. aastaga peaaegu 10% võrra. Keskmiselt osalesid töötajad koolitustel aasta jooksul kokku neljal koolituspäeval. Endiselt moodustas sisekoolituste maht üle 50% koolituste kogumahust ja suurenes eelmise aastaga võrreldes 16% võrra. Koolituste mahu üldisele suurenemisele vaatamata olid koolituskulud 28% võrra väiksemad kui aasta varem.

Kõige enam oli asutuse põhitegevusega seotud koolitusi (53% koolitustundide kogumahust), järgnesid juhtimiskoolitused (13%), suhtlemispsühholoogia (13%) ja IT-koolitused (11%).

2018. aastal keskenduti juhtimisvõimekuse ja esinemisostuste suurendamisele. Juhtimiskoolituste maht suurenes eelmise aastaga võrreldes peaaegu veerandi võrra. Aasta jooksul toimus kahele juhtide rühmale viis eritellimusel koolitust: sissejuhatus juhtimisse, meeskonnajuhtimise, muudatuste juhtimise, tulemusjuhtimise ja arenguvestluste koolitus. Korraldati ka juhtide arengupäev. Keskmiselt osalesid juhid aasta jooksul juhtimiskoolitustel 11,5 tundi.

2019. ja lähiaastatel on peamine tähelepanu juba 2018. aastal alanud analüüsitarvara „R“ koolitustel, et tagada sujuv üleminek selle tarkvara laialdasemale kasutamisele. 2018. aastal osutusid väga populaarseks aprillis-mais toimunud „R-i“ võimalusi tutvustavad infotunnid, augustis-septembris osales põhjalikumatel koolitustel 23 töötajat. Koolitusvajaduse suurt mahtu arvestades alustasime ühtlasi ettevalmistusi „R-i“ sisekoolituste (sh e-koolituste) korraldamiseks järgmistel aastatel.

Asutuse põhitegevusega seotud koolitustest moodustasid olulise osa European Statistical Training Programme (ESTP) koolitused (13 osalejat) ning küsitajate ja registraatorite sisekoolitused (12 koolitust, kokku 257 osalejat). Osalejate arvult olid suuremad uute töötajate koolitused (46 osalejat) ja sisekoolitusena korraldatud kaks esinemiskoolitust (42 osalejat). Peale nende toimus aasta jooksul 28 infotundi (kokku 891 osalejat) parajasti aktuaalsetel teemadel.

## Rahvusvaheline koostöö 2018

2018. aastal oli 43 erinevat lähetuste sihtpunkti. Neist kaugeim oli Tallinnast linnulennul 17 100 km kaugusel asuv Uus-Meremaa pealinn Wellington, väikseim aga 121 püsielanikuga Slivek Bulgaarias. Oodatult kõige rokem lähetusi – 95 – oli Luksemburgi, kus asub Euroopa Liidu statistikaamet.

Kuigi tihe töö aastal 2017 Euroopa Liidu Nõukogu eesistujana ei lubanud edasiseks suuri plaane teha, kujunes rahvusvaheline koostöö 2018. aastal siiski meeldivalt mitmekesiseks.

Eesti eesistumine lõppes küll 2017. aastaga, kuid eesistumistrio liikmete sisukad kontaktid jätkusid. Jaanuari lõpus kogunesid Bulgaaria statistikaameti koolituskeskuses Slivekis nii Bulgaaria kui ka Eesti ja Austria eesistumistoimkondade esindajad, et vahetada mõtteid Euroopa Liidu õigusaktide eelnõude menetlemise üle. Kolmiku partnerite koostöövalmidusest annab tunnistust seegi, et juba 23. ja 24. aprillil toimus Eesti–Bulgaaria–Austria kohtumine Tallinnas. Sama seltskond sai kokku veel juunis Plovdivis, kui Bulgaaria andis eesistumise üle Austriale, ja detsembris Viinis triolt triole „teatepulga“ vahetuse ajal. 2019. aasta jaanuaris saigi Euroopa Liidu Nõukogu statistikatöörühma juhiks Rumeenia.

Juunis 2018 kutsus Soome statistikaameti peadirektori asetäitja Tuulikki Sillajõe jagama Euroopa Liidu Nõukogu statistikatöörühma juhtimise kogemusi Eesti eesistumise ajal, eel ja järel. Kahe intensiivse tööpäevaga arutati läbi kõik küsimused eesistumistoimkonna moodustamisest, koolitusest, eelarve planeerimisest, tõenäoliselt menetletavate eelnõude väljaselgitamisest, koosolekute ettevalmistusest ja neist kokkuvõtete tegemisest, veebilehe loomisest ja haldusest asjaajamise üksikasjadeni oma riigi teiste esindusega Euroopa Liidu juures, liikmesriikide, Euroopa Komisjoni, nõukogu sekretariaadi ja õigusteenistuse ning Euroopa Parlamendiga. Soomlased hindasid infot kõrgelt ja suhtusid Eesti näpunäidetesse tõsiselt.

Kuid tegevus ei keerelnud 2018. aastal sugugi ainult eesistumise ümber. Näiteks mahtus aprilli Omaani statistikaameti delegatsiooni vastuvõtmine. Araabia poolsaare kagunurga ametnike põhihuvi oli registripõhise rahvaloenduse ettevalmistus.

Kaugelt tulnud külalisi jagus aastasse veelgi. 21. augustil saabus Eestisse visiidile Jaapani esindajatekoja siseasjade ja kommunikatsiooni komisjoni delegatsioon. Nad huvitusid Eesti statistikasüsteemi eripärast, riiklikest registritest, nende põhjal statistika tegemisest ja laiemalt sellest, kuidas riigiasutused kasutavad statistikat.

Kahtlemata oli kõige kaugem sihtpunkt, kus Statistikaameti töötajad käisid, Wellington. Peadirektori asetäitja Andres Kukke ja andmetöötuse arendusosakonna (ATAO) juhataja Maiki Ilves külastasid Uus-Meremaa statistikaameti, et üldisemalt saada statistika tootmise, levitamise ning andmehalduse kogemusi. Uus-Meremaad, mis nagu Eestigi kuulub D7 (Digital Nations) riikide hulka, peetakse eesrindlikumaks riigiks, kus riigi tasemel juhtimisotsuste langetamisel kasutatakse oma andmeid. Seda kinnitab asjaolu, et valitsuse igast istungist võtab osa statistikaameti esindaja, kes otsuste tegemise juures vajaduse korral viitab olulistele statistilistele andmetele. Kaugelt kaasa toodud tähtsaim teadmused on see, kuidas statistikaamet saab andmehaldusega toetada teisi riiklikke institutsioone ja teavitada ühiskonda, kuidas ning milleks andmeid ja statistikat kasutatakse. Nende teadmiste alusel täpsustati hiljem ka Statistikaameti tegevuskava andmeajamisteenuse osutamiseks teistele riiklikele institutsioonidele. See õppevisiit toimus koos Soome statistikaameti sama taseme delegatsiooniga. Eestist oli kaasas Priit Rospel Tervise ja Heaolu Infosüsteemide Keskusest (TEHIK).

Kõige eksootilisem lähetuse sihtpunkt oli ilmselt Juiz de Fora Brasiilias. Rahvusvahelised sisend-väljundtabelite konverentsid toimuvad enamasti suvel, kuid seekord sattus majandus- ja keskkonnastatistika osakonna (MKSO) juhtivanalüütik Iljen Dedegkajeva kohalikku talve: asub ju suur osa Brasiiliast lõuna pool ekvaatorit. Konverents oli sisukas: viie päeva jooksul oli enam kui kolmesajal kohaletulnul võimalus valida endale huvipakkuvaim 150 ettekande hulgast. Konverents täitis suurepäraselt oma peaeesmärgi edendada majandusteadlaste, riikliku statistika tegijate, ametnike, poliitikakujundajate ning teiste sisend-väljundtabelite analüüsist huvitatute ideevahetust.

Varem on Statistikaameti töötajad konverentsidel käinud pigem üksi, kuid 2018. aastal saatsime mitmele üritusele kaks või enamgi inimest. Tihti tegi keegi neist ka ettekande. 26.–29. juunil Poolas Krakovis toimunud suurel, üle kahe aasta toimulval riikliku statistika kvaliteedi konverentsil Q2018 aktsepteeriti Kaja Sõstra ja Kristi Lehto ühisettekanne „Geospatial mobile data to increase the quality of usual place of residence“ suulise esitlusena, mis kindlasti on tunnustus nii ettekandjatele kui ka Statistikaametile.

Sügisel ja aasta viimastel kuudel oli tihedalt õppevisiite. Eurostati sihtotstarbelise toetuse rakendamiseks osalesid keskkonnanostatistikud septembris õppevisiidil Hollandi statistikaametis. Arutati energia arvepidamise küsimusi, võõrustajad pakkusid mitu ideed, mida ka Statistikaametis tasub proovida.

Oktoobris käisid andmetöötuse arendusosakonna ja andmeteenuse osakonna esindajad Austria statistikaametis tutvumas sealse administratiivandmete haldamise süsteemi ja hõivatavate andmete kirjeldamisega.

Novembris olid küsimustike tiimi liikmed Soome statistikaametis, et tutvuda sealse küsimustike koostamise tööprotsessi ja testimismeetoditega. Aasta lõpukuusse jäi aga ATAO (andmetöötuse arendusosakond) ning ettevõtlus- ja põllumajandusstatistika osakonna (EPSO) töötajate lähetus Örebrose Rootsi statistikaametisse, et tutvuda tööstustoodete aruande (PRODCOM) teemadega.

Mõnes küsimuses seevastu on Statistikaameti tase nii hea, et suudetakse abistada endast palju suuremaid riike.

Statistikaamet osales OECD keskkonnamaksude arvepidamise meetodilise käsiraamatu koostamisel, seetõttu palus Vene Föderatsiooni statistikaamet Rosstat, kes hiljuti keskkonnamaksude arvutamist alustas, abi Statistikaameti keskkonnanostatistikutelt. Kaia Oras ja Kaia Aher aitasid idanaabril kindlaks teha võimalikud keskkonnamaksud ja vastasid Rosstati meetodilistele ning praktilistele küsimustele. Statistikaamet sai väärtusliku kogemuse suure riigi konsulteerimisel ja keskkonnanostatistika venekeelse terminoloogia kasutamisel (abiks olid MKSO vene keelt valdavad spetsialistid).



## UUED STATISTIKATÖÖD 2019–2023

2019.–2023. aasta statistikatööde loetelus on kuus uut statistikatööd.

Statistikatöö nimetus	Eeldatav maksumus, tuhat eurot					Statistikatöö vajaduse põhjendus	Statistikatöö liik
	2019	2020	2021	2022	2023		
Lõimumine	7,0	7,0	7,0	7,0	7,0	Riigisisene tellimus	Põhstatistika
Tööjõu-uuringu moodul „Töö- ja tööaja korraldus“	10,5	10,5	–	–	–	Euroopa Liidu õigusakt	Ebaregulaarne statistika
Hoonete ja ruumide statistiline register	2,6	2,6	2,6	2,6	2,6	Euroopa Liidu õigusakt	Statistiline register
Isikute statistiline register	2,6	2,6	2,6	2,6	2,6	Euroopa Liidu õigusakt	Statistiline register
Kultuuris osalemise uuring	14,0	195	–	14,0	195,0	Riigisisene tellimus	Tsükliline statistika
Euroopa terviseuuring	391,1	18,2	–	–	–	Euroopa Liidu õigusakt	Tsükliline statistika

Lisandub statistikatöö „Lõimumine“ (40023), mille eesmärk on avaldada lõimumisvaldkonna statistikat riiklikes andmebaasides ning kajastada eestlaste ja muu emakeelega Eesti elanikkonna lõimumisprotsesse tööhõives, sotsiaalelus ning hariduses. Seda infot tarbivad ministeeriumid ja nende koostööpartnerid, peamine avaliku huvi esindaja on Kultuuriministeerium.

Alustatakse tööd „Tööjõu-uuringu“ mooduliga „Töö- ja tööaja korraldus“ (40721), mille eesmärk on saada täpsemat teavet tööaja paindliku korraldamise kohta, sh töötajate võimaluste kohta ise tööaja ja eemalviibimise üle otsustada, samuti selle kohta, kui tihti töötajatelt nõutakse, et nad tööaega muudaksid. Teavet soovitakse saada ka kohaloleku ja tööaja registreerimise, ajasurve, otsese juhtimise ja töökeskkonnas võimaldatava sõltumatuse kohta, töökoha ning tööle jõudmiseks ehk tööle- ja kojusõidu kuluva aja kohta. Tulemused avaldatakse 2020. aastal. Seda statistikatööd tehakse Euroopa Liidu määruse alusel.

Lisandub statistikatöö „Hoonete ja ruumide statistiline register“ (20014), mille eesmärk on luua ja hallata sotsiaalelu, rahvastiku ja elamumajanduse valdkonna statistikatööde, sh registripõhise rahva ja eluruumide loenduse aluseks olevat hoonete ja ruumide üldkogumit. Hoonete ja ruumide statistilist registrit ajakohastatakse juriidiliste andmekogude ja statistikatööde andmete alusel.

Lisandub statistikatöö „Isikute statistiline register“ (30011), mille eesmärk on luua ja hallata sotsiaalelu ja rahvastiku valdkonna statistikatööde, sh registripõhise rahva ja eluruumide loenduse aluseks olevat isikute üldkogumit. Isikute statistilist registrit ajakohastatakse juriidiliste andmekogude ja statistikatööde andmete alusel.

Algavad iga kahe aasta tagant tehtava statistikatöö „Kultuuris osalemise uuring“ (40422) ettevalmistustööd. Statistikatöö eesmärk on anda teavet elanike kultuuris osalemise harjumuste, kultuuriharrastuste ning nendega seotud sotsiaalsete aspektide kohta. Statistikatööd tehakse riigi tellimuse alusel ja peamine avaliku huvi esindaja on Kultuuriministeerium. Statistikatöö andmed avaldatakse 2020. aastal.

Lisandub statistikatöö „Euroopa terviseuuring“ (40610), mille eesmärk on hinnata Eesti rahvastiku terviseseisundit, seda mõjutavaid tegureid ja tervishoiuteenuste kasutamist ning võrrelda toimunud muutusi varasemate uuringute tulemustega. „Eesti terviseuuring“ on osa Euroopa Liidu terviseuuringust, mille eesmärk on võimaldada paremini jälgida rahva tervist käsitlevaid Euroopa Liidu programme, sotsiaalset kaasatust ja sotsiaalkaitset, tervist puudutavat ebavõrdsust ja tervena vananemist hõlmavaid poliitikavaldkondi. Euroopa Liidu terviseuuringu tegemist reguleerivad Euroopa Liidu määrused. Esimene terviseuuring tehti Eestis Euroopa Liidu terviseuuringu programmi raames 2006. ja teine 2014. aastal.

## ANDMEESITAJATE HALDUSKOORMUS

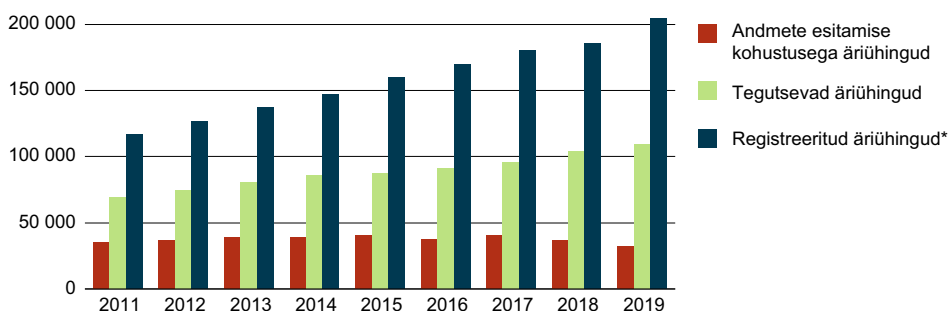
Statistikaamet hindab aruandluskoormust kahe näitaja põhjal: küsimustike arv ettevõtte kohta ning küsimustike täitmisele ja esitamisele kulunud aeg. Nimetatud näitajaid mõõdetakse ettevõtete (edaspidi kasutatud ka „äriühingute“) kohta.

Statistika tegemisel kasutame eelkõige andmekogusid ja taaskasutame juba kogutud andmeid. Ettevõtelt kogume andmeid siis, kui neid ei saa muudest allikatest. Võimalusel kasutame väikeettevõtete korral valikuuringuid, kogudes andmeid ainult osalt uuringu sihtrühmast.

Kaks kolmandikku statistikatöödest kasutab täielikult või osaliselt riiklike registrite andmeid. Ettevõtete halduskoormuse vähendamiseks otsime pidevalt alternatiivseid andmeallikaid ja valimite vähendamise võimalusi. Andmeesitajate koormuse ühtlasemaks jaotamiseks koordineerime valimeid ehk võtame valimid nii, et eri uuringute valimiüksused ei kattuks.

Kümne aastaga, 2010–2019, on äriregistris registreeritud äriühingute arv ligikaudu kahekordistunud ja tegutsevate ettevõtete arv suurenenud ligikaudu kaks kolmandikku. Valikuuringute ja andmekogude kasutamise tõttu ei ole aga andmete esitamise kohustusega ettevõtete arv suurenenud, vaid pigem vähenenud.

### Registreeritud, tegutsevate ja andmete esitamise kohustusega äriühingute arv, 2010–2019



\* Allikas: äriregister (aasta alguse seis)

2019. aasta andmeesitajate arv on esialgne, sest aasta jooksul lisame valimitesse uusi ettevõtteid, nt statistikatöö „Kaupade väliskaubandus“ valimisse lisame ettevõtteid, kelle ekspordi- või impordikäive ületab kindlaks määratud lävendi. Samuti lisatakse valimitesse uued suuretted.

### Ettevõtete 2018. ja 2019. aasta halduskoormust mõjutavad statistikatööd

Aastal 2018 ei pidanud 5000 väikeettevõtet enam esitama palga ja tööhõive andmeid, sest tööhõive- ja palgaküsimustikud ning valim kujundati põhjalikult ümber.

### Tööhõive ja palga küsimustike ning valimite ümberkujundamine, 2017–2018

Suurusrühm	2017		2018	
	Küsimustike „Palk“ ja „Tööhõive“ liikumine, hõivatud ja vabad ametikohad“ valim kokku	sh kuulus mõlemasse valimisse	Küsimustiku „Palk ja tööhõive“ valim	Valimi muutus 2018. aastal võrreldes 2017. aastaga
1–9 töötajat	8 780	8 378	3 737	–5 043
10–19 töötajat	1 099	821	1 226	127
20–49 töötajat	1 152	975	1 233	81
Vähemalt 50 töötajat	1 936	1 936	1 851	–85
Kokku	12 967	12 110	8 047	–4920

2018. aastal tehti statistikatöö „Välismaiste tütarettevõtete majandusnäitajad“ (valimi suurus 135), mida varem tegi Eesti Pank. Enam ei tehtud statistikatööd „Taastusraviteenust osutav majutusasutus“ ning statistikatöö „Pensionifondid“ andmed saadakse pensionifondide kodulehtedelt.

Aastal 2019 ei koguta alustavatelt ettevõtelt andmeid statistikatöök „Majandusüksuste statistilise registri haldamine“ (valimi suurus 17 000 ettevõtet). Toimuvad tsüklilised statistikatööd „Innovatsioon“ (valimi suurus 2011) ja „Töötasu struktuur“ (valimi suurus 9998) ning ebaregulaarne statistikatöö „Laevastikupõhised majandus- ja sotsiaalnäitajad“ (valimi suurus 154).

### Küsimustike arv ettevõtte kohta

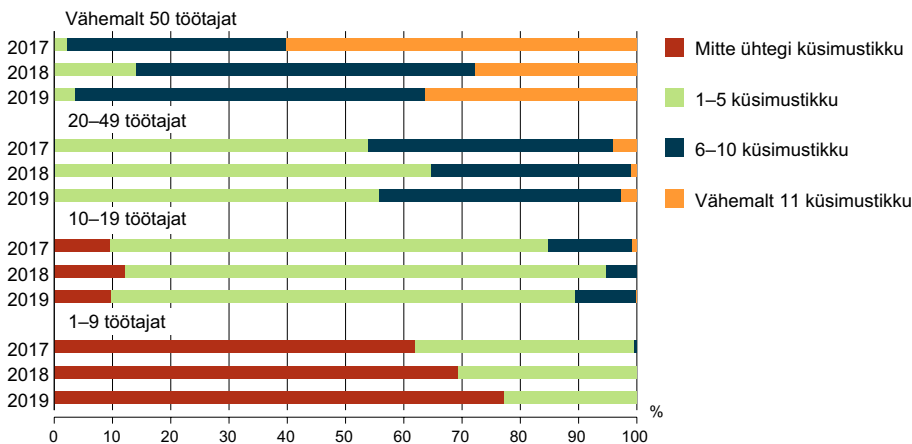
Aastal 2018 pidi andmete esitamise kohustusega ettevõtte Statistikaametile esitama keskmiselt 1,9 küsimustikku. Aastal 2017 oli vastav arv 2,5.

Küsimustike arvu ettevõtte kohta aitab vähendada valimite vähendamine ja koordineerimine 1–9 ja 10–19 töötajaga ettevõtete rühmas ning uuringu asemel alternatiivsete allikate kasutamine, mis mõjutab kõigi suurusrühmade ettevõtete halduskoormust.

Aastal 2018 ei olnud vaja kahel kolmandikul tegutsevatest ettevõtetest Statistikaametile andmeid esitada. Kolmandik ettevõtetest pidi esitama andmed vähemalt ühe küsimustikuga.

Halduskoormus väheneb võrdeliselt ettevõtte töötajate arvu vähenemisega. Võrreldes 2017. aastaga vähenes halduskoormus kõigis ettevõtete suurusrühmades. 2017. aastal pidi Statistikaametile andmeid esitama 43% ettevõtetest, 2018. aastal aga vaid 35% ettevõtetest ehk 8% ettevõtetest ei pidanud 2018. aastal Statistikaametile enam andmeid esitama. Kõige suurem halduskoormus oli 2018. aastal suurettevõttel, kellel oli vaja andmeid esitada 23 küsimustikuga. Kõigis suurusrühmades vähenes esitatavate küsimustike arv. 2017. aastal pidi vähemalt 50 töötajaga ettevõtetest 60% esitama andmeid vähemalt 11 küsimustikuga, 2018. aastal langes nende ettevõtete osa 28%-ni. Esialgsetel andmetel jätkub 2019. aastal ettevõtete halduskoormuse vähenemine.

### Äriühingud suuruse ja täidetavate küsimustike arvu järgi, 2017–2019\*



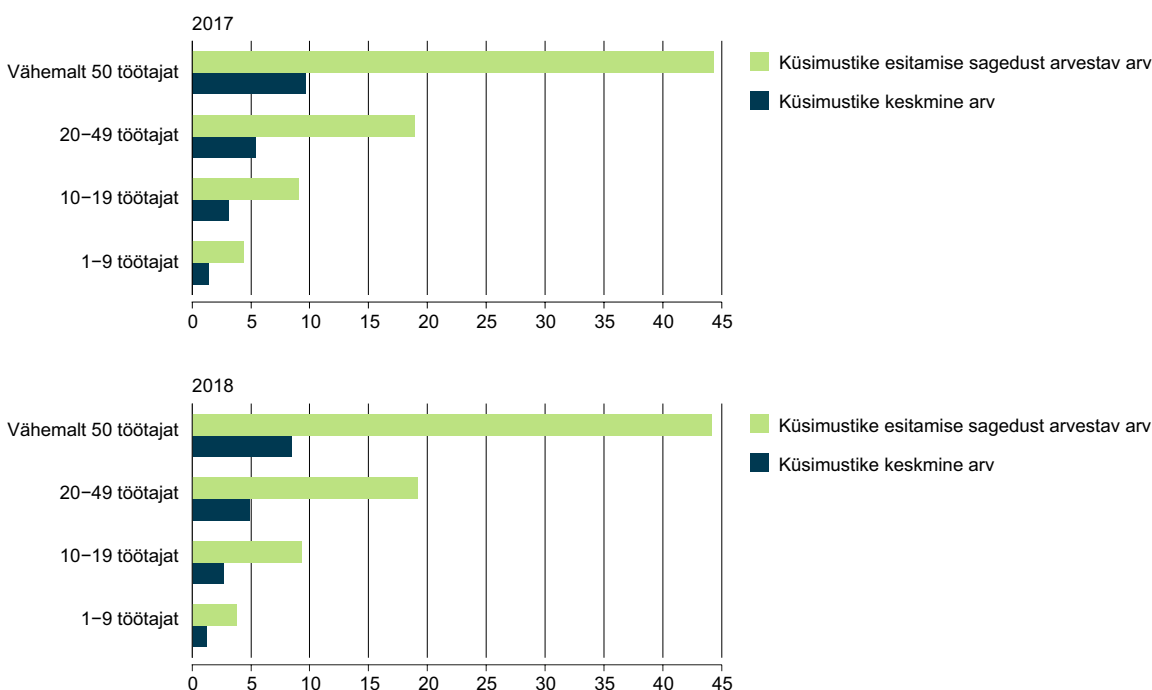
\* 2019. aasta andmed on esialgsed.

Küsimustikud tuleb esitada kord aastas, kvartalis või kuus. Kui kuuküsimustikud võetakse arvesse 12 ja kvartaliküsimustikud 4 korda, siis saadakse küsimustike esitamise sagedust arvestav arv.

Aastal 2018 jagunes esitatavate küsimustike esitamise sagedust arvestav arv järgmiselt: 1–9 hõivatuga ettevõtted pidid esitama keskmiselt alla 4 küsimustiku aastas, vähemalt 50 hõivatuga ettevõtted aga pidid esitama keskmiselt 44 küsimustikku aastas, mis on ligi 4 küsimustikku kuus. 10–19 ja 20–49 töötajaga ettevõtted pidid keskmiselt esitama vastavalt 9 ja 19 küsimustikku, mis on 1–2 küsimustikku kuus.

Küsimustike arv vähenes 2018. aastal võrreldes 2017. aastaga kõigis ettevõtete suurusrühmades. Üldine esitatavate küsimustike arv vähenes, kuid veidi suurenes 10–19 ja 20–49 töötajaga ettevõtete rühmades.

### Küsimustike keskmine arv äriühingu suuruse järgi, 2017 ja 2018



## Küsimustike täitmisele ja esitamisele kulunud aeg

Küsimustike täitmisele ja esitamisele kulunud aega hindab Statistikaamet alates 2008. aastast ettevõtelt kogutud andmete põhjal. Iga küsimustiku lõpus on tabel „Küsimustiku täitmisele kulunud aeg“, kuhu andmeesitaja saab märkida küsimustiku täitmisele ja esitamisele kulunud aja tundides ja minutites. Alates 2016. aastast küsib Statistikaamet kuu ja kvartali küsimustike täitmise aega ainult ühel perioodil aastas. Sel perioodil on kohustuslik täita ajakulutabel ettevõtelt, kes esitavad andmeid elektrooniliselt eSTAT-i kaudu. Ülejäänud perioodidel on ajakulu märkimine vabatahtlik, kogu ajakulu määratakse sama ettevõtte ühe perioodi vastuste alusel. Puuduvad või ebatähtsused väärtused asendatakse.

Aastast aastasse on andmete esitamisele kulunud aeg vähenenud. 2018. aastal kulus ühe küsimustiku esitamiseks keskmiselt üks tund, mis on sama kaua kui 2017. aastal. Kuu ja aasta andmete esitamise keskmine aeg vähenes 2017. aastaga võrreldes, kuid kvartali andmete esitamise aeg pikenes veidi. Kuuküsimustike täitmise ja esitamise keskmist aega mõjutavad kõige rohkem mahukad väliskaubanduse küsimustikud. Intrastati küsimustiku keskmine täitmise aeg on ligikaudu kaks tundi. Muud kuuaruanded võtavad aega keskmiselt pool tundi. Andmete esitamise aega mõjutab elektroonilise andmete edastamise keskkonna eSTAT uuendamine mais 2018: kasutajad ei leidnud eSTAT-is alguses piisavalt kiiresti harjumuspärase nuppude asukohta. Nüüdseks ollakse uue eSTAT-iga juba harjunud.

## Küsimustiku täitmisele ja esitamisele kulunud keskmine aeg küsimustiku täitmise sageduse järgi, 2014–2018 (minutit)

Küsimustiku täitmise sagedus aastas	2014	2015	2016	2017	2018
1–2 korda	125	136	104	97	90
4 korda	36	35	40	35	43
12 korda	73	73	77	62	59
Kokku	70	73	70	60	60

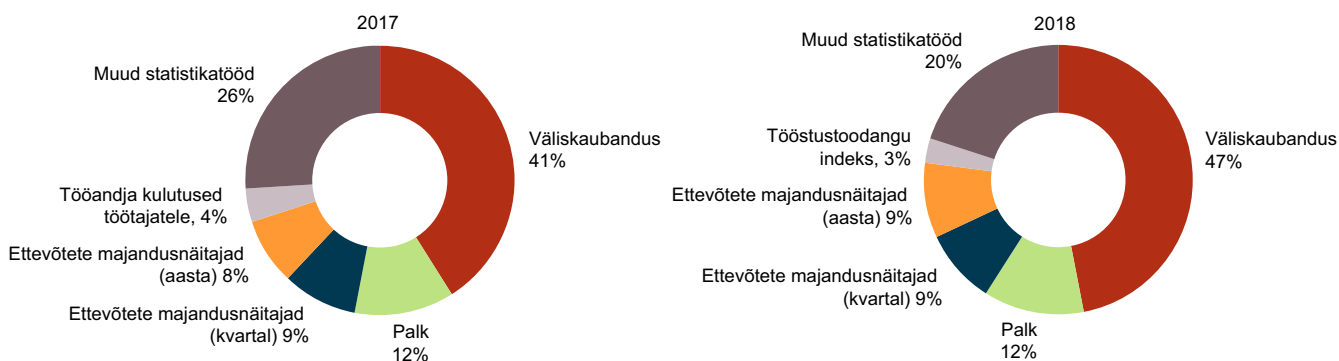
Kokku kulutasid Eesti ettevõtted, asutused ja organisatsioonid 2018. aastal Statistikaametile andmete esitamisele 33 000 tööpäeva. See on 2100 tööpäeva ehk 6% vähem kui 2017. aastal. Palga ja tööjõu küsimustike ja valimite ümberkujundamise tulemusena vähenes palga ja tööjõu andmete esitamise aeg 1200 tööpäeva aastas. Küsimustike täitmise ja esitamise koguaega mõjutas ka parem andmete esitamise distsipliin 2018. aastal, kui vastamise määr tõusis 2% võrreldes 2017. aastaga.

## Andmete esitamise aeg kokku, 2011–2018 (tööpäeva)

	2011	2012	2013	2014	2015	2016	2017	2018
Põhistatistika	49 000	43 900	40 200	41 000	38 300	38 200	33 400	33 000
Intrastat	23 000	20 900	19 400	19 800	18 500	18 200	14 400	15 600
Ebaregulaarne statistika	6 200	200	3 200	0	4 000	4 000	1 700	0
Kokku	55 200	44 100	43 400	41 000	42 300	42 200	35 100	33 000

Joonistel on kujutatud statistikatööd, mille halduskoormus oli üle tuhande tööpäeva aastas.

## Halduskoormuse jagunemine statistikatöö järgi, 2017 ja 2018



## Tegevus ettevõtete halduskoormuse vähendamiseks

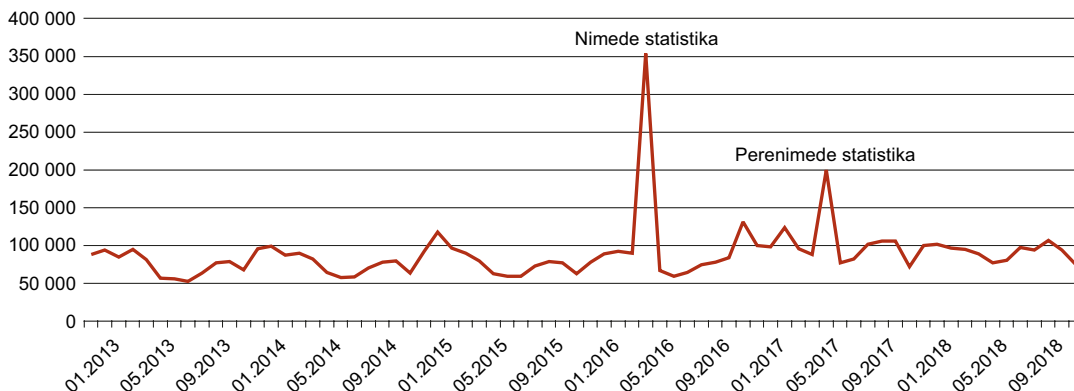
- Andmekogude andmete kasutamine küsimustike eeltäitmiseks ja nende osaliseks või täielikuks asendamiseks  
Uuritakse uute andmekogude kasutamise võimalusi statistika tegemisel.  
Andmekogude andmeid kasutatakse küsimustike eeltäitmiseks ja nende osaliseks või täielikuks asendamiseks. Eeltäitmiseks kasutatakse majandusaasta aruande, maksukohustuslaste registri (töötamise register, käibe-deklaratsioon, tulu- ja sotsiaalmaksu deklaratsioon) ja PRIA andmeid. Majandusaasta aruande andmeid hakati kasutama 2012. aastal, teisi allikaid 2014. aastal. Küsimustike eeltäitmine majandusaasta aruande andmetega vähendas aruande täitmise aega kõige rohkem 50%.
- Ettevõtelt kogutud andmete ristkasutamine  
Ettevõtelt juba kogutud andmeid kasutatakse statistikatööde tegemisel ja küsimustike eeltäitmisel kasutatakse sama küsimustiku eelmise perioodi või teiste küsimustike andmeid.
- Valimite optimeerimine
- Küsimustike kvaliteedi parandamine  
2015. aastal alustas Statistikaametis tööd küsimustike spetsialist, kes vaatab üle probleemsete küsimustike sisu ja testib küsimusi andmeesitajatega.
- Elektroonilise andmete edastamise keskkonna eSTAT arendamine  
2018. aasta mais uuendati eSTAT-i kujundust. Sisseelamise ajal pikenes seetõttu andmete esitamisele kuluv aeg. Nüüdseks on andmeesitajad uue eSTAT-iga harjunud. Kogume eSTAT-i arendamiseks tagasisidet soovitusindeksi küsimustikuga. Andmeesitajate tagasisidet saame ka klienditoe kõnede kaudu.
- Andmete esitamise uute lahenduste arendamine ja kasutuselevõtt  
Masin-masin-liidestusega andmepõhise aruandluse arendamine, projekt „Aruandlus 3.0“ jm arendused.

## TARBIJATE RAHULOLU RIIKLIKU STATISTIKAGA

Statistikaameti avaldatav info on tasuta kättesaadav ameti veebilehel. 2017. aastaga võrreldes vähenes veebilehe külastajate arv 5%. Külastajate arvu suurendas märgatavalt 2017. aastal suvel avaldatud populaarne perenimede statistika rakendus. Kokku külastati 2018. aastal veebilehte 1 176 000 korda.

Nädalas oli keskmiselt 16 000 veebilehekülastust, neist 70% Eestist. Kõige suurem oli veebilehe külastajate arv aasta kahel esimesel kuul ja novembris, kõige väiksem juunis ja juulis.

### Veebilehe külastajate arv kuu kaupa, 2013–2018

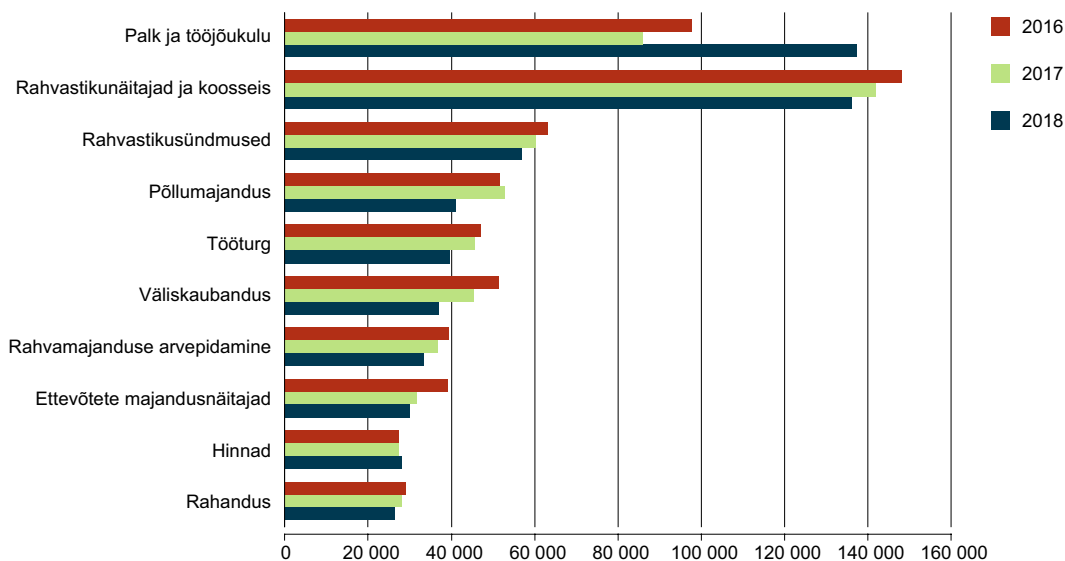


Statistilise info saamiseks kasutavad tarbijad kõige enam statistika andmebaasi, mille külastajate arv oli 2018. aastal 128 000, mis on võrreldes 2017. aastaga suurenenud 13%. Väga palju (üle 60%) on suurenenud valmistabelite kasutajate hulk, järgmised statistilise info kasutamise kanalid on pressiteated ja piirkondlik portree. Statistika põhinäitajate kasutamine väheneb endiselt, seda saab põhjendada valmistabelite populaarsuse kasvuga. Võrreldes 2017. aastaga vähenes põhinäitajate kasutajate hulk ka 2018. aastal (13 400 vaatamist), selle põhjus oli valmistabelite suur populaarsus ja viie olulisema põhinäitaja toomine avalehele veebis, mistõttu ei pea neid andmeid enam valmistabelitest otsima.

Eelnenud aastaga võrreldes suurenes esitatud teabenõuete arv üle kahe korra. Eelkõige on selle põhjus 2017. aasta lõpust tarbijate uue suhtluskanalina kasutusele võetud *online chat* ehk vestlusaken, mis muutus väga populaarseks. Pool teabenõuetest esitati vestlusakna kaudu, teabenõuete arv e-posti teel on jäänud samale tasemele, mõnevõrra suurenes telefoni teel esitatud teabenõuete arv.

2018. aastal kujunes kõige populaarsemaks statistika palga ja tööjõukulu kohta, mis ületas mitmel eelneval aastal esikohal olnud rahvastikunäitajate valdkonda. Teiste populaarsemate valdkondade pingerida pole viimastel aastatel muutunud.

### Populaarsemad statistikavaldkonnad\*, 2016, 2017, 2018



\* Andmebaasi ja valmistabelite vaatamiste arvu põhjal.

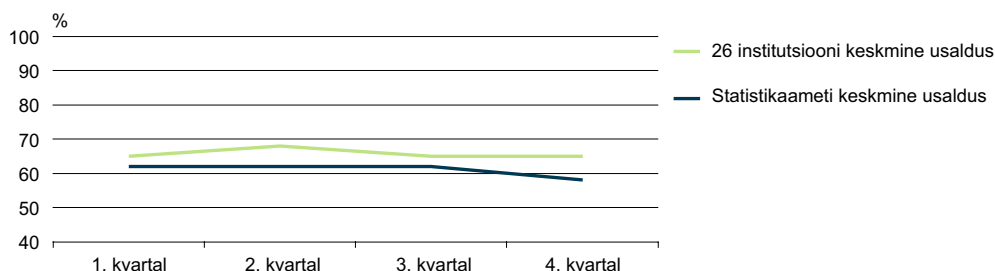
## Kliendiuringud

### Institutsioonide usaldusväärsus

2018. aastal liitus Statistikaamet „Institutsioonide usaldusväärse uuringuga“, mida korraldab Turu-uuringute AS. Kord kvartalis küsitatakse Omnibuss-keskkonnas silmast silma intervjuu meetodil ligikaudu 1000 üle 15-aastast inimest kogu Eestis. Vastajad leitakse juhuvaliku alusel, tagades Eesti kõigi maakondade ja asulatüüpide esindatus valimis. Tulemuse saab laiendada kõigile üle 15-aastastele Eesti elanikele. Esitatav küsimus koos vastusevariantidega on järgmine: „Kuivõrd Te usaldate järgmisi institutsioone? Kas täielikult usaldate, pigem usaldate, pigem ei usalda, üldse ei usalda, ei oska öelda.“

Tegemist on uuringuga, kus esimest korda uuritakse mitte ainult statistika aktiivsete kasutajate, vaid kogu Eesti elanikkonna käest mõne ameti usaldusväärust. Uurimisaluseid institutsioone on valimis 25–26, nende keskmine usaldusnäit oli 2018. aastal 66%. Kõige enam usaldavad eestimaalased endiselt päästeametit, häirekeskust ning politsei- ja piirivalveametit. Üle ¾ elanikkonnast usaldab ka kaitseväge ja maksu- ja tolliametit. Samad institutsioonid püsivad väikeste kõikumistega pingerea eesotsas juba aastaid. Statistikaametit pidas usaldusväärseks keskmiselt 61% elanikest, usaldajate osatähtsus on suur nooremate hulgas, suuremate linnade ja Põhja-Eesti elanike seas. Statistikaameti usaldajaid on keskmisest vähem maapiirkondade ja Lääne-Eesti elanike seas. Statistikaametit ei osanud sagedamini hinnata üle 64-aastased ja pensionärid.

### Usaldusväärse muutus kvartalite kaupa, 2018



### Kasutajate rahulolu eSTAT-iga

Veebruarist detsembrini 2018 korraldas Statistikaamet andmeesitajate rahulolu-uuringu, et selgitada välja hinnang Statistikaameti elektroonilisele andmeedastuskanalile eSTAT. Andmeesitajatele saadeti 11 300 kirja, millega kutsuti neid osalema soovitusindeksi küsitluses. Laekus ligi 1400 vastust (vastamismäär 12%), millega kogunes hinnanguid rohkem kui 50 küsimustikule.

Rahulolu uurimiseks kasutati soovitusindeksi meetodikat, mis põhineb eeldusel, et kui inimene kedagi või midagi sõbrale või tuttavale soovib, võtab ta endale vastutuse soovitud kvaliteedi eest. Soovitusindeksi tulemus võib olla vahemikus –100 kuni 100. Suurepäraseks hinnatakse tulemust 100 kuni 60, väga heaks 59 kuni 20, heaks 19 kuni 0, rahuldavaks –1 kuni –40, halvaks –41 kuni –70 ja väga halvaks –71 kuni –100. Üldine negatiivne hinnang eSTAT-i kasutamismugavusele on varasema aastaga võrreldes vähenenud, 2018. aasta keskmine soovitusindeks oli –39 (2017. aastal –43), mida võib pidada rahuldava ja halva piirimaal tulemuseks.

Kõrgeimalt hinnati küsimustiku „Palk“ (–3) ja „Finantsnäitajad“ (–10) täitmist, kõige vähem olid kasutajad rahul küsimustikega „Loomakasvatus. Mesindus“ (–79), „Infotehnoloogia ettevõtetes“ (–64) ja „Ekomar“ (–58).

Madalaimaid hindeid annavad eSTAT-ile üldjuhul väiksemate ettevõtete juhid, kes vastavad küsimustikele vaid kord või paar aastas. Kõrgeimaid hindeid annavad näiteks raamatupidajad, kes esitavad andmeid tihedamini ja seetõttu tunnevad süsteemi ka paremini.

Positiivseks peeti järgmisi asjaolusid:

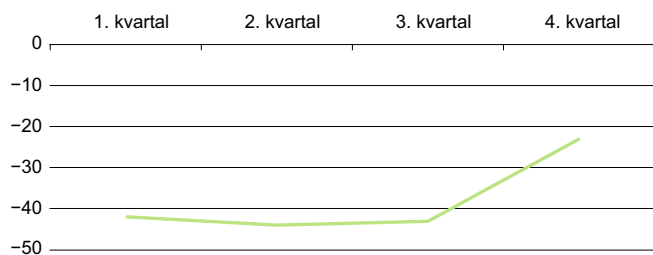
- andmete esitamise kiirus, mugavus, lihtsus;
- küsimustikud on eeltäidetud;
- esitatud andmete õigsust on võimalik kohe kontrollida.

Põhjused, miks teistele eSTAT-i ei soovitata, võib jagada kolmeks:

- probleemid andmeesituskeskkonnaga (keskkond ei ole kasutajasõbralik, küsimustikke raske leida jms);
- probleemid täidetava küsimustikuga (küsimustik on keeruline, puudulikud juhendid);
- Statistikaameti mainega seotud põhjused (andmete esitamist peetakse tüütuks ja ajamahukaks, dubleeriv andmekogumine).

Statistikaamet on küsinud andmeesitajatelt eSTAT-i kohta tagasisidet ja ettepanekuid alates 2015. aastast. Suurem osa küsimustikega seotud parendustest on tehtud 2017. aastal ja seda tööd jätkatakse. 2018. aasta keskel uuendati eSTAT-i kasutajaliides. Uuendatud keskkonnas on andmeid lihtsam esitada ja kanal kasutajasõbralikum. Arendamisel tegi Statistikaamet koostööd raamatupidamisfirmade ja raamatupidajatega, samuti võttis arvesse kasutajate igapäevast tagasisidet. Uus eSTAT-i kujundus on loodud koostöös disainiagentuuriga Velvet.

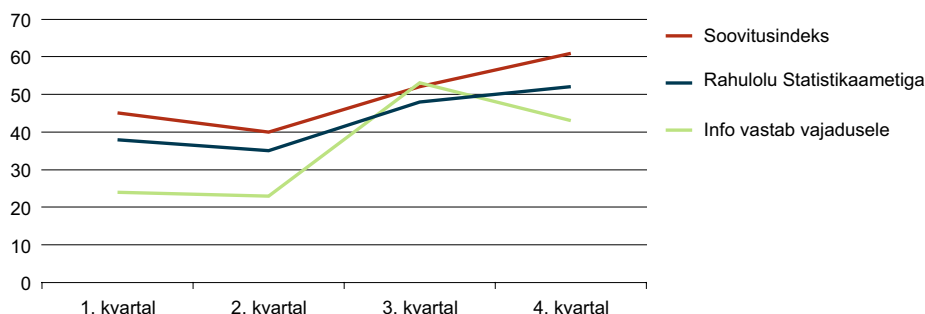
### Elektroniilise andmeedastuskanali eSTAT soovitusindeksi muutus kvartalite kaupa, 2018



### Statistika tarbijate rahuolu seire

Alates 2017. aasta novembrist uurib Statistikaamet teabenõuete ja tellimustööde esitajate ning andmebaasi kasutajate käest nende rahuolu saadud vastuse ja Statistikaametiga. Teabenõudeid või tellimustöid esitanud tarbijatele saadetakse küsimustik kord kuus, samal ajal on rahuolküsimustik avatud Statistikaameti andmebaasi juures. Hinnanguid saab anda kümne-palliskaalal kolmele küsimusele. Tulemuste arvutamisel on kasutatud soovitusindeksi meetodikat, kus positiivsete hinnete (9, 10) hulgast lahutatakse negatiivsed hindeid (<7) andnud vastajate osa.

### Tarbijate rahuolu Statistikaametiga, 2018





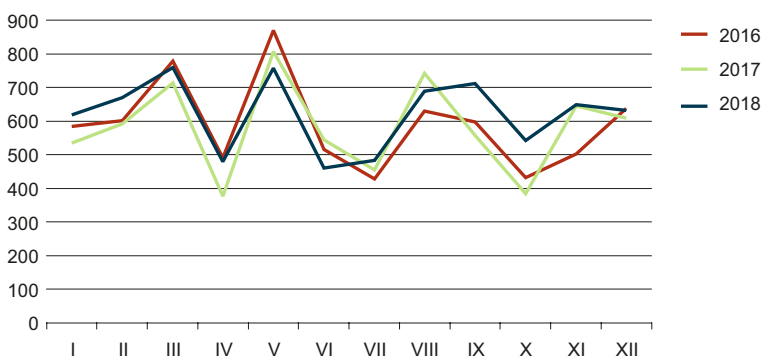
## STATISTIKAAMET JA RIIKLIK STATISTIKA MEEDIAS

2018. aastal kajastasid meediakanalid Statistikaameti tegemisi ja riiklikku statistikat 7449 korda. Seda on 7% rohkem kui aasta varem. 3370 korral kajastati Statistikaameti pressiteateid ja 489 korral blogipostitusi.

### Meediakajastused, 2014–2018

	Kajastuste koguarv	Keskmiselt kuus	Keskmiselt päevas	Kajastuste koguarvu muutus eelmise aastaga võrreldes, %
2014	6 275	523	17	-20
2015	7 262	605	20	16
2016	7 068	589	19	-3
2017	6 958	580	19	-2
2018	7 449	621	20	7

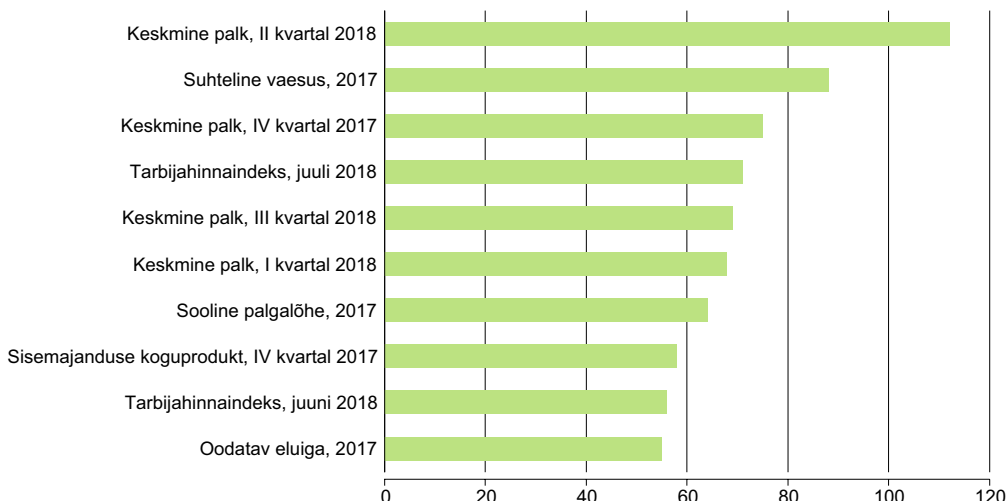
### Meediakajastused kuu kaupa, 2016–2018



### Pressiteated

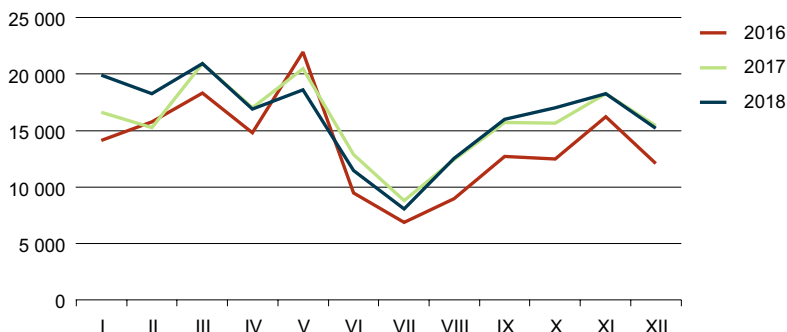
Statistikaamet avaldas 2018. aastal 135 pressiteadet ja neid kõiki kajastati meedias. Meediamonitooringu kohaselt kajastati iga pressiteadet keskmiselt 25 korda. Enim tundis meedia huvi palka ja hindu käsitlevate pressiteadete vastu. Pressiteadete põhjal ilmunud kajastused andsid üle poole meediakajastuste koguarvust.

### Enim meediakajastusi saanud pressiteadete esikümme, 2018



Statistikaameti veebilehel vaadati aasta jooksul pressiteateid 193 200 korda, mis teeb ligikaudu 529 vaatamist päevas (aasta varem olid näitajad vastavalt 189 500 ja 519).

### Pressiteadete vaadatavus Statistikaameti veebilehel kuu kaupa, 2016–2018



### Arvamusartiklid

2018. aastal ilmus ajakirjanduses 11 Statistikaameti töötajate kirjutatud artiklit (aasta varem kolm). Kõik artiklid tutvustasid riiklikku statistikat.

### Pressikonverentsid

2018. aastal korraldas Statistikaamet viis pressikonverentsi.

Veebruaris toimus kogumiku „Eesti Vabariik 100. Statistiline album“ esitlus. Kogumik võtab kokku Eesti arengu olulisemates valdkondades sajandi jooksul. Ettekande tegi kogumiku koostaja Mihkel Servinski. Esitluse järel ilmus meedias kolm kajastust.

Märtsis toimus pressikonverents, kus juhtivstatistik Kai Maasoo rääkis Eesti palgaturu peamistest suundumustest 2017. aastal ning projektijuht Tõnis Tähe olulistest muudatustest palga- ja tööjõuandmete kogumisel „Aruandlus 3.0“ rakendamise tõttu. Esitluse järel ilmus 75 meediakajastust.

Aprillis toimus Statistikaameti ja Rahandusministeeriumi ühine pressikonverents, kus rahandusminister Toomas Tõniste ja Statistikaameti peadirektor Mart Mägi tutvustasid ameti lähiaastate plaane ehitada üles riigi andmeteenus, parandada märgatavalt riiklike andmete kvaliteeti ja vähendada ettevõtete halduskoormust. Pressikonverents oli ajendatud Statistikaameti järgmise viie aasta arengukava kinnitamisest, mis näeb ette ameti kujundamist riiklikuks andmeagentuuriks, kes pakub tarbijatele nii andmeid eri allikatest, tuge andmete kasutamisel kui ka klassikalist riiklikku statistikat. Pressikonverentsi järel ilmus kümme meediakajastust.

Mais tutvustas Statistikaamet oktoobrini toimuvat leibkonna ja elukoha andmete võrdlusuuringut, millega testiti registripõhise rahva ja eluruumide loenduse meetodika kvaliteeti. Uuringu eesmärgist ja korraldusest rääkisid Kaja Sõstra ning Ene-Margit Tiit. Pressikonverentsi järel ilmus 11 meediakajastust.

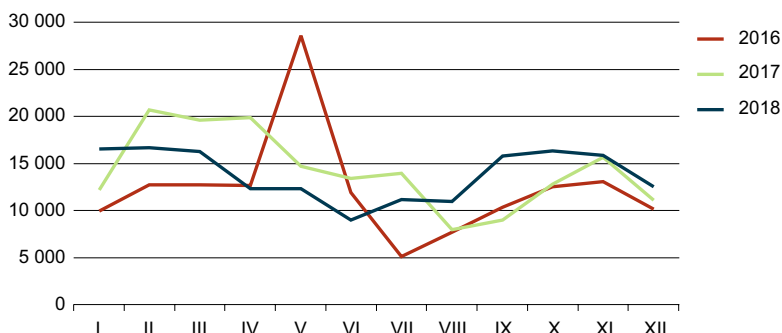
Aasta lõpus avaldas Statistikaamet 2018. aasta Eesti sotsiaaluuringu tulemused. Juhtivanalüütik Anet Mürsoo andis pressikonverentsil ülevaate leibkondade netosissetulekust ning analüütik Anu Õmblus leibkondade suhtelisest vaesusest ja materiaalsest ilmajäetusest. Teema kohta ilmus 19 meediakajastust.

## Statistikaamet sotsiaalmeedias

### Statistikablogi

2018. aastal ilmus Statistikaameti blogis 40 postitust, mida kajastati meedias 495 korda (aasta varem vastavalt 40 ja 489). Aasta jooksul käidi blogi lugemas 165 700 korda.

### Statistikablogi külastatavus kuu kaupa, 2016–2018



Avaldamispäeval kogusid blogis üle 1000 lugeja kolm artiklit: 1) „Suurandmed eraisikute elektritarbimist mõõtmaks ja tühje eluruumi kindlaks tegemas“, autorid Toomas Kirt ja Helerin Äär; 2) „Eesti külanimed pakuvad suvepuhkuseks tegevust“, autor Ülle Valgma; 3) „Üldhariduskoolis on meesõpetajaid alla kuuendiku“, autor Krislin Metsis.

Enim meediakajastust (üle 40) said kaks postitust: 1) „Sündide buum on koondunud suvekuudesse“, autorid Kadri Raid ja Alis Tammur ning 2) „Head naistepäeva!“, autor Evelin Puura.

Blogi kõige aktiivsem autor oli 2018. aastal Kadri Raid, kelle sulest üksi või kahasse kirjutatuna ilmus kuus postitust. Alis Tammurilt ilmus aasta jooksul viis lugu ja nelja postituse autorid olid Mihkel Servinski, Jaan Õmblus ning Kaia Oras. Kokku oli blogisse kirjutajaid ligi 20.

## Facebook

Eestis on 1,3 miljonit elanikku. Facebook on kõige populaarsem sotsiaalmeediakanal, mida Eestis kasutab ligi 600 000 inimest. Seega võib üldistades öelda, et Facebooki kasutab iga teine Eesti elanik. Statistikaametil on Facebooki-konto 2010. aastast. Selle kaudu on vahendatud ameti pressiteateid, blogipostitusi, väljaandeid ning Eurostati ja teiste riikide statistikaorganisatsioonide infot. Aastas kasvas Statistikaameti Facebooki-lehe jälgijate arv ligikaudu 900 võrra ja 2018. aasta keskel (mai) oli Statistikaametil 3500 Facebooki-fänni. Euroopa riikide teiste statistikaametitega võrreldes on see arv omasuguste seas üks väiksemaid, kuid suhtena rahvaarvu ilmselt suurim. Jälgijate arvu kasvuga teadlikult tegeledes on võimalik seda kiiresti mitmekordistada ja ka kvaliteetse sisuga olla teistele eeskujuks. Seetõttu otsustasime 2018. aastal kaasata välisekspertina sotsiaalmeedia turundusagentuuri Goal Marketing, et statistikaameti Facebooki-lehe tugevad ja nõrgad küljed ning võimalused üheskoos sotsiaalmeedia-strateegiaks vormida.

Statistikaameti sotsiaalmeedia-strateegia aastani 2020 keskendub:

- asutuse maine ja usaldusväarsuse parandamisele (eesmärk on jõuda aastaks 2022 Turu-uuringute AS-i institutsioonide usaldusväarsuse uuringus viie edukama riigiasutuse hulka);
- statistika ja andmeteavuse tavainimesele lähemale toomisele (eesmärk on kergitada Facebooki-fännide arv 2022. aastaks 30 000-ni).

Maine parandamise eesmärgi täitmise esmane sihtrühm on juhutarbija, keda on arvuliselt kõige rohkem ja kellest oleneb avalik arvamus ning maine kõige rohkem. Võimalikult suure arvu inimesteni jõudmiseks valisime sisu loomisel peamiseks sihtrühmaks 25–34-aastased naised, kes on sotsiaalmeedias kõige aktiivsemad. Nendega suhtlemise ja kaasamise kaudu jõuab info sujuvalt ka kõigi teiste sihtrühmadeni.

Statistikaameti maine parandamiseks loome võimalikult suurele auditooriumile sisu, mis näitab Statistikaametit hea konsultandi, nõuandja ja infopangana.

Suure auditooriumi (*reach*) saamiseks:

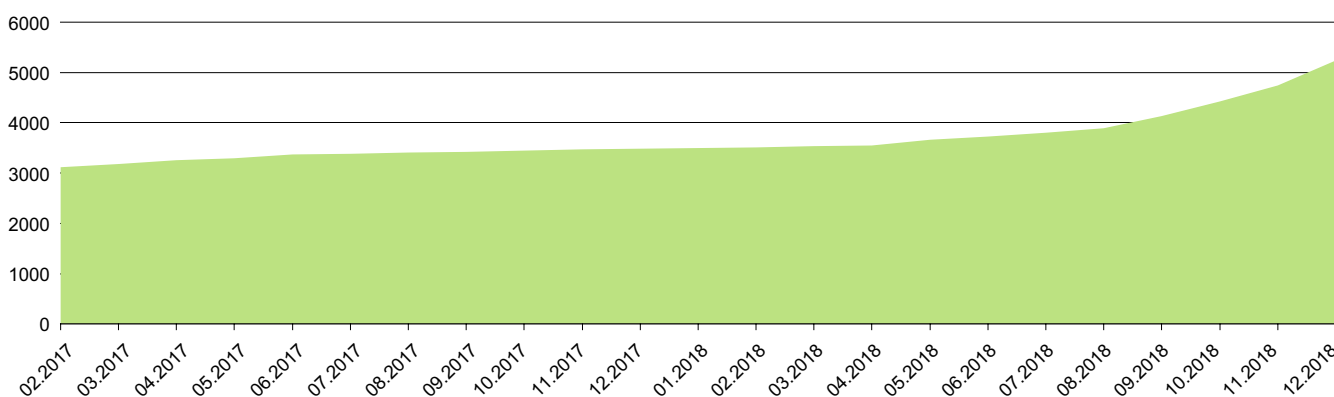
- loome visuaalselt atraktiivset ja huvitavat sisu;
- kasutame küsimusi ja kaasavaid lahendusi;
- kaasame oma töötajad sisuloomesse ja levitamisesse;
- toetame hästi levivaid postitusi Facebookis rahaliselt (*boost*);
- korraldame kampaaniaid ja viktoriine.

Facebooki-postituste sisu on selge, lihtne, päevakajaline, võrdlev ja emotsiooni ning arutelu tekitav.

## Tulemused

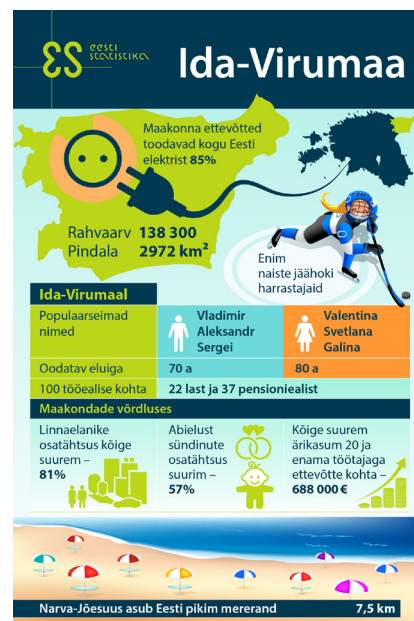
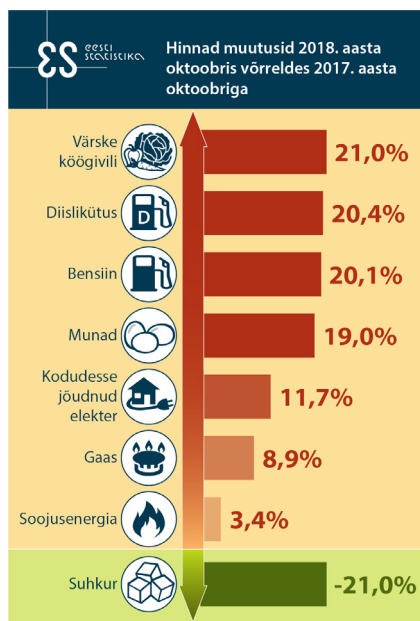
Facebookis oli 2018. aasta lõpus Statistikaameti meeldivaks märkinud 5240 fänni, mis annab aastase fännibaasi kasvuks 50% (+1743).

### Statistikaameti Facebooki fännid, 2017–2018



Statistikaameti Facebooki-fännidest 70% on naised, kõige rohkem on neid vanuses 25–44.

Aasta jooksul tegime 290 postitust, keskmine postituste auditoorium (*reach*) oli 2700, strateegia rakendamise alguses 3700. Alustasime postituste reklaamimist (*boost*).



**Populaarsemad postitused**

	Hinnamuutus (oktoober)	Saare maakonna infograafik	Ida-Viru maakonna infograafik
Auditoorium (reach)	43 600	33 400	27 300
Jälgijaid (impression)	68 400	50 500	52 250
Kaasatus (engagement)	5 200	2 730 sh jagamine 136	2 140

Väga populaarsed olid ka jõuluviktoriin ja Euroopa statistikapäeva viktoriin.

Toimetanud Liis Haugas ja Helve Hennoste  
Küljendanud Jana Kindlam  
Kaane kujundus Irmela Klooster  
Kirjastanud Statistikaamet, Tatari 51, 10134 Tallinn

ISSN 2346-593X  
Autoriõigus: Statistikaamet, 2019

Väljaande andmete kasutamisel või tsiteerimisel palume viidata allikale.