

2016

AASTAARUANNE

SISUKORD

Saateks	3
2016. aasta põhisündmused.....	4
Ülevaade 2016. aasta statistikaprogrammi täitmisest.....	5
Muudatused 2016.–2020. aasta statistikaprogrammi koostamise põhimõtetes.....	5
2016. aasta statistikaprogrammi täitmine	5
REGREL-i ettevalmistus 2016. aastal	6
2016. aastal tehtud uued statistikatööd	7
2016. aasta statistikatööde loetelust välja jäänud statistikatööd.....	7
Programmivälised statistikatööd	8
Uued statistikatööd 2017–2021	12
Andmeesitajate halduskoormus	13
Klassifikaatorite kooskõlastamine.....	16
Ettevõtjate ja riigi koostöö bürokraatia vähendamisel.....	17
Projekt „Aruandlus 3.0“	18
Riigi andmekogude andmekvaliteet	19
Eluhoonete identifitseerimine ehk ühildamine	19
Hooneosade otse andmebaasi sisestamine	19
Rahvastikuregister – elukoht ja inimestevahelised suhted	20
Tarbijate rahulolu riikliku statistikaga	21
Tarbijauuringud.....	21
Meediakajastused.....	24
Pressiteated	25
Arvamusartiklid.....	26
Pressikonverentsid	26
Statistikaamet sotsiaalmeedias	26
Infopäevad ja koolitused	28
Operatiivplaneerimise projekti vahekokkuvõte.....	29
Mida tehti?.....	29
Peamised võidud	31
2017. aasta plaan	31
Uue põlvkonna e-teenused.....	32
E-statistika visiooni töörühm.....	32
E-statistika visioon.....	32
Rahvusvaheline koostöö	33
Euroopa Liidu Nõukogu eesistumise ettevalmistus	34
Personal	35
Teenistujate arv.....	35
Voolavus.....	36
Tasustamine.....	36
Töötajate rahulolu ja selle parandamine.....	36
Arendamine ja koolitus	37
Rahastamine	38
2016. aasta väljaanded	41



HEA LUGEJA!

Statistikaamet teeb järjekindlalt ja kohusetundlikult oma tööd ning avaldab statistikaprogrammis kokku lepitud statistikat. Suures töötuhinas tähistasime 2016. aastal ka Eesti statistikasüsteemi 95. aastapäeva konverentsiga, kus vaatasime tagasi olnule, hindasime oma praegust seisundit ja piilusime tulevikku. Areng on olnud muljet avaldav, eriti kui arvestada rahvusvahelist tausta.

Oleme oma süsteeme *lean*-metoodika abil järjepanu paremaks timminud. Esimesed positiivsed tulemused on väga lootustandvad ja võime olla üsna kindlad, et teeme õiget asja. Selle parim kinnitus on 2016. aasta väga suur väliskülaliste tulv Statistikaametisse meie töökorralduse ja tehtud muudatustega tutvumiseks. Eesti statistikaamet on üks väikseima eelarvega statistikaasutusi Euroopa statistikasüsteemis. Teadmine, et oleme efektiivsemad, sunnib vaatama ka lähitulevikus ees seisvaid ülesandeid. Saavutatud efektiivsus võib ju olla muljet avaldav, kuid sellel on ka oma hind, mis avaldub väiksemas võimekuses tegeleda üha uuemate probleemidega.

Lähiaastatel tuleb keskenduda ettevõtjate halduskoormust vähendada aitavatele tegevustele, näiteks viia ellu bürokraatia vähendamise ideid või arendada projekti „Aruandlus 3.0“. Samuti kasvab statistikatööde maht, sest nii rahvusvaheliselt kui ka Eestil endal tekib uusi vajadusi, mida Statistikaamet peaks mõõtma. Eestis on selleks käimasolev haldusreform ja sellest tulenev uus haldusjaotus ning väljaspool Eestit riigijuhtide seatud säästva arengu eesmärgid, mis tähendab lähiaastatel suure hulga näitajate mõõtmist. Valitsuse plaanid ja Statistikaametile antud ülesanded ei piirdu aga ainult selliste näidetega. Idee teha järgmine rahva ja eluruumide loendus registripõhisena jõudis teostusele sammu lähemale esimese proovi-loendusega, mis suures plaanis läks hästi. Kogutud andmed näitavad, et loendusmetoodika töötab, edaspidi tuleb rohkem tähelepanu pöörata registrite kvaliteedile ja automaatsele andmehõivele. Peale Statistikaameti seniste tegevuste jätkub 2016. aastal alanud ettevalmistus Eesti Euroopa Liidu Nõukogu eesistumiseks ja Statistikaameti eesistumismeeskond peab oma tööd juba mõne kuu pärast tegelikkuses katsetama.

Kõik see on aga vaid kübeke Statistikaameti igapäevategevustes, mille kohta käesolev aruanne hulgaliselt infot annab.

Andres Oopkaup
peadirektor aastatel 2012–2016

2016. AASTA PÕHISÜNDMUSED

- Statistikaamet tähistas mitmesuguste ettevõtmistega Eesti statistikasüsteemi 95. aastapäeva. Suurim sündmus oli koostöös Eesti Panga ja Tervise Arengu Instituudiga korraldatud rahvusvaheline konverents „Riiklik statistika muutuv maailmas“ 25. aprillil Estonia teatris.
- Alustati ettevalmistusi Eesti Euroopa Liidu Nõukogu eesistumiseks. Statistikaameti peamine roll selles on juhtida nõukogu statistika töörühma.
- Alguse sai Maksu- ja Tolliameti, Statistikaameti ja Eesi Panga ühine projekt „Aruandlus 3.0“, mille eesmärk on vähendada ettevõtete koormust andmete esitamisel neile asutustele.
- Toimus registripõhise rahva ja eluruumide loenduse esimene prooviloendus loendusmomendiga 31.12.2015.
- Jätkus 2015. aastal alanud Statistikaameti operatiivplaneerimise projekt, mille eesmärk on *lean*-metoodikaga tõhustada asutuse tööd. Pärast 2015. aasta ettevalmistusi oli 2016. aastal põhirõhk tiimide moodustamisel ja koolitamisel.
- Mais avaldas Statistikaamet oma veebilehel nime statistika rakenduse, mis osutus ülimenukaks. Rakenduse avaldamise päeval sündis Statistikaameti veebilehe kasutamise päevarekord – 155 000 külastajat.
- 1. juunil andis Statistikaameti peadirektor Andres Oopkaup üle Albert Pulleritsu nimelise noore statistiku preemia, mille pälvis Lagle Sammelsaar Tartu Ülikoolis finantsmatemaatika vallas kaitstud magistritöö „Pankrotistumise tõenäosuse prognoosimine otselaenamisettevõtte Bondora andmetel“ eest.
- 12. ja 13. augustil osales Statistikaamet arvamusfestivalil aruteluga „Mis kasu on meile statistikast?“. Arutlesid Statistikaameti peaanalüütik Siim Krusell, Postimehe teadustoimetuse juhataja Riin Aljas, riigikogu liige Helir-Valdor Seeder, ettevõtja ja OÜ Eesti Valgus omanik Peter Wüthrich ning Elisa juht Sami Seppänen.
- Valiti 2016. aasta parimad:
 - aasta tegu 2016 – nime statistika rakendus: Kaja Sõstra, Alis Tammur, Krista Türk, Andrus Aru, Alan Vask, Anu Ots
 - aasta meeskond 2016 – Eesti statistika 95. aastapäeva konverentsi korraldamise meeskond: Jaanus Kroon (Eesti Pank), Reet Kirt (Eesti Pank), Mare Ruuge (TAI), Andres Oopkaup, Tuulikki Sillajõe, Kaja Sõstra, Ene-Margit Tiit, Diana Beltadze, Remi Prual, Anne Nuka, Ene Palo, Anu Ots, Birgit Hansson, Maret Aarla-Kask
 - aasta blogija 2016 – Kaja Sõstra ja Alis Tammur artikliga „Heal lapsel mitu nime“
 - aasta sisekoolitaja 2016 – Elo Parveots
 - aasta parim Statistikaameti keskkonnapoliitika rakendaja – Heidy Roosimägi
 - aasta andmeesitaja – Eesti Energia AS
 - aasta andmekogupartner – Siseministeerium
 - aasta teaduspartner – professor Tõnu Kollo

ÜLEVADE 2016. AASTA STATISTIKAPROGRAMMI TÄITMISEST

Statistikaameti põhiülesanne on pakkuda usaldusväärset ja objektiivset infot Eesti keskkonna, rahvastiku, sotsiaalvaldkonna ja majanduse olukorra ning trendide kohta. Seda infot, riiklikku statistikat, koostab Statistikaamet tarbijate vajadustest lähtudes. Statistikat vajavad oma tööks Eesti ministeeriumid, Euroopa Liidu (EL) institutsioonid, teadusasutused, ettevõtted, ettevõtete ühendused jt. Eesti riiklikku statistikat saavad, enamasti meedia vahendusel, tarbida kõik nii Eestis kui ka väljaspool Eestit. Üldjuhul vajavad Eesti tarbijad üksikasjalikumalt statistikat kui teiste riikide ja rahvusvahelised organisatsioonid.

Eestis on kaks riikliku statistika tegijat – Statistikaamet ja Eesti Pank. Statistika koostamiseks teeb Statistikaamet statistikatöid, mis esitatakse statistikatööde loeteluna kinnitamiseks Vabariigi Valitsusele. Eesti Panga statistikatööde loetelu kinnitab Eesti Panga president. Statistikaprogramm koosneb Statistikaameti ja Eesti Panga statistikatöödest.

Statistikaprogramm koostatakse igal aastal järgmiseks viieks aastaks. Programmi kuuluvad statistikatööd rahvastiku-, sotsiaal-, majandus- ja keskkonnavaldkonnast ning see koostatakse riigisisese või rahvusvahelise statistikavajaduse põhjal. Statistikaameti statistikatööd jagunevad kuueks: põhistatistika, tsükliline statistika, ebaregulaarne statistika, arendustööd, statistiline analüüs ja statistilised registrid. Statistikaprogrammis on ka tõukeraha ja Euroopa Komisjoni grantidega tehtavad tööd.

Statistikaprogramm põhineb tarbijate vajadustel. Tarbijate vajadusi arvestavad statistikaprogrammi koostamisel avaliku huvi esindajad, kelleks on põhiliselt ministeeriumid ja erialaliidud. Avaliku huvi esindajad seisavad hea selle eest, et nende valdkonnas oleks olemas kvaliteetne riiklik statistika, mida on vaja Eesti elu edendamiseks ja riiklikul tasemel otsuste langetamiseks. Avaliku huvi esindajatest on aktiivseimad riikliku statistika kasutajad Majandus- ja Kommunikatsiooniministeerium, Rahandusministeerium ja Sotsiaalministeerium. Riikliku statistika tegijad teevad väljaspool programmi ka tellimustöid (vt programmivälised statistikatööd lk 8).

Muudatused 2016.–2020. aasta statistikaprogrammi koostamise põhimõtetes

Vajadusest muuta statistikaprogramm paremini arusaadavaks hakati 2016. aastal statistikatööde liigitamisel eristama tsüklilist statistikat ebaregulaarsest statistikast. Tsükliline statistika on kindla maksumuse ja kindla sagedusega, kuid mitte igal aastal tehtav statistika. Ebaregulaarne statistika on teadmata sageduse ja mahuga tehtav statistika.

Statistikatööde ühtlustamise eesmärgil tehti statistikatöodes järgmised muudatused:

- uuringute ebaregulaarsed moodulid tehti eraldi statistikatöödeks;
- kui eri perioodide kogutavate näitajate komplekt avaldatavatest näitajatest oluliselt erines, tehti iga perioodi (nt aasta ja kvartal) kohta eraldi statistikatöö;
- statistikatööd ühendati juhul, kui nende andmeid on mõistlik töödelda ja analüüsida koos.

Et statistikatööde põhimõtteid ajakohastati ning statistikatöid pandi kokku ja lahutati eraldi töödeks, oli 2016.–2020. aasta statistikaprogrammis 35 statistikatööd vähem kui 2015.–2019. aasta programmis. Samuti korrigeeriti arusaadavuse parandamise eesmärgil statistikatööde nimetusi (tööde koodid jäid samaks). Siiski ei muutnud ükski neist muudatustest tehtava ja avaldatava statistika mahtu.

2016. aasta statistikaprogrammi täitmine

2016.–2020. aasta statistikaprogrammis oli 2016. aastal 158 statistikatööd kogumaksumusega 6,5 miljonit eurot^a. Neist mahukaim, 0,8 miljoni eurose maksumusega, oli 2020. aasta registripõhise rahva ja eluruumide loenduse ettevalmistamine. Igal aastal tehtavaid, põhistatistikasse kuuluvaid statistikatöid oli 2016. aastal 132, tsüklilise statistika töid 10, ebaregulaarseid töid 3, arendustöid 3, statistilise analüüsi alla liigituvaid töid 8 ja statistilisi registreid 2.

2016. aasta statistikaprogrammi täitmine läks edukalt – tehti ära kõik planeeritud tööd. Avaldamisi oli kokku 989 (832 statistika andmebaasi objekti, 144 pressiteadet, 13 väljaannet). Valminud statistika tehakse tarbijatele kättesaadavaks kõigepealt statistika andmebaasis ja seejärel teistes toodetes. Tarbijaid informeeritakse statistika valmimisest avaldamiskalendri kaudu. Avaldamiskalendrist kõrvalekaldeid oli 2016. aastal 25 (22 statistika andmebaasi objekti, 1 pressiteade ja 2 väljaannet), mis on 2,5% avaldamiste koguarvust. Enamiku kõrvalekallete põhjuseks oli andmete laekumise hilinemine ja töötlusprotsessi pikenemine.

^a 2016. aasta kulud kokku olid 8 miljonit eurot. Statistikatööde loetelu maksumuses ei kajastu üürikulud Riigi Kinnisvara AS-ile (2016. aastal miljonit eurot), programmivälised statistikatööd (0,3 miljonit eurot), välisabi omafinantseerimine (0,1 miljonit eurot) ja IT-arendus tõukefondide rahast (0,1 miljonit eurot).

Avaldamiskalendrist kõrvalekaldumised, 2011–2016

Aasta	Statistika andmebaas	Pressiteated	Statistikaväljaanded	Kokku	Osatähtsus avaldamiste koguarvus, %
2011	6	0	0	6	0,5
2012	8	2	0	10	0,9
2013	11	4	0	15	1,5
2014	32	2	1	35	3,6
2015	18	2	1	21	2,1
2016	22	1	2	25	2,5

REGREL-i ettevalmistus 2016. aastal

Registripõhise rahva ja eluruumide loenduse (REGREL) ettevalmistamise 2016. aasta kõige olulisem tegevus oli esimese prooviloenduse korraldamine. Loendusmoment oli 31.12.2015, prooviloenduse tegevused toimusid 02.01.–08.12.2016. Eesmärk oli katsetada rahva ja eluruumide loenduse tegemist registripõhiselt, järgides loenduse kvaliteedinõudeid ja Eurostati eeskirja. Andmeid hõivati 24 riiklikust andmekogust ning tehti andmetöötus ja -analüüs. Prooviloenduse üldkogumi moodustasid Eesti alaline rahvastik ja Eestis asuvad eluruumid asustatusest olenemata ning asustatud mitteeluruumid.

REGREL-i prooviloendusel testiti loenduse tunnuste moodustamisel kasutatavate registrite kvaliteeti, meetoodika toimimist ja loendust toetava tarkvara valmisolekut registripõhiseks loenduseks. Avastatud puuduste kõrvaldamiseks võetakse vajalikud meetmed, mille tulemust kontrollitakse teisel prooviloendusel 2019. aastal. Prooviloendus hõlmas EL-i liikmesriikidele kohustuslikke loendustunnuseid, v.a tunnuseid „amet“ ja „töökoha asukoht“. Analüüsi ka tunnuseid „rahvus“ ja „emakeel“.

Prooviloendus läks edukalt vastavalt püstitatud eesmärkidele ja ülesannetele. Loendustulemusi tutvustati kahel pressikonverentsil: novembris anti ülevaade eluruumiandmete olemasolu ja kvaliteedi ning detsembris isikute ning pere- ja leibkondade andmete olemasolu ja kvaliteedi kohta registrites. Esimese prooviloenduse tulemus kinnitab Statistikaameti valmisolekut registripõhiseks loenduseks.

Loendustunnuste moodustamisel on saavutatud järgmised eesmärgid:

- analüüsitud loendusel kasutatava määratluse ja väärtuste skaala vahetunde registrites kasutatavate määratluste ja väärtustega;
- kontrollitud registrite kvaliteeti ja tehtud pingutusi selle nimel, et registripidajad puudujäägid kõrvaldaksid;
- määratud iga loendustunnuse puhul kindlaks selle moodustamiseks (ja vajaduse korral kontrollimiseks) tarvilike registrite hulk või kui mõne tunnuse jaoks vajalikku infot registrites ei ole, siis astunud samme vastava registri või registriosa loomiseks;
- määratud optimaalne eeskiri iga loendustunnuse moodustamiseks registriandmete põhjal ja loodud selleks vajalik tarkvara, kasutades optimeerimise alusena väljundtunnuse kvaliteeti.

Tänu eespool nimetatule oli 2016. aasta lõpuks välja töötatud registripõhise loenduse meetoodika, registritest saab võtta peaaegu kõik loendustunnused ja andmevahetuskeskond (X-tee) toimib. Ametkondlikul tasandil on ühine soov vähendada andmeesituskoormust (teadvustatakse andmete kvaliteedi parandamise vajadust, tekkinud on valmisolek koguda ameti- ja töökohaandmeid töötamise registrisse). Eesti registrite koosvõime tagavad kolm koodisüsteemi, mis võimaldab loenduse tegemisel hõlpsasti kasutada kõiki loenduse jaoks olulisi registreid (isikukoodid, aadressiobjektide ja äriregistri koodid). Olulist tähelepanu pöörati infosüsteemide koosvõime parandamisele. Süstemaatiliselt jälgiti IKT arendustegevust ja andmekvaliteeditõid 9 ministeeriumi haldusala andmekogude pidajatega. 2016. aastal oli fookuses ka avaliku sektori institutsioonide infosüsteemide koosvõime analüüs ning andmehõivele hinnangu andmine esimese prooviloenduse tulemuste põhjal. Ettevõtjad ja nende esindajad on soovinud, et statistika tegemiseks kasutataks juba riigile esitatud andmeid, et ettevõtjaid ei koormataks liigse aruandlusega. Prioriteediks oli saavutada ettevõtjate ja riigi vahel kokkulepe koguda REGREL-i jaoks puuduvad tunnused töötamise registrisse (TÖR). 2016. aastal saavutas Statistikaamet pärast neli aastat kestnud läbirääkimisi Maksu- ja Tolliametiga kokkuleppe, et loenduse tegemiseks saadakse tunnused „amet“ ja „töökoha asukoht“ TÖR-ist.

Loenduseks vajalike andmekogude infosüsteemide koosvõime tagamise tempo pole kahjuks seni rahuldav olnud. Suurim probleem on andmekogudest andmete hõivele kuluv aeg ja andmeedastusviis ning andmekorrasustööde aeglus. Selline olukord on tingitud mitmest tegurist, näiteks ei vasta andmete formaat standardile (aadressiandmed); asutused kasutavad andmevahetuseks eri viise; andmete kvaliteet on ebaühtlane ja selle korvamiseks tuleb kasutada lisaandmeallikaid, mis omakorda suurendab andmekorrasustööde aja- ja halduskulu.

2016. aastal tehti palju teavitustööd REGREL-i vajalikkuse selgitamiseks. Aprillis korraldati REGREL-i tarbijauuring, mille tulemusi tutvustati ka koostööpartneritele ja tarbijatele. Olulised olid ka Eesti statistikasüsteemi 95. aastapäevale ja loenduse 135. aastapäevale pühendatud üritused. Samuti toimusid REGREL-i teemalised infotunnid riigikogu fraktsioonidele. Rahvusvahelisel tasandil tutvustati REGREL-i projekti UNECE-s, UNSD-s, Eurostatis, kvaliteedikonverentsil Hispaanias, loendusteemalisel konverentsil Inglismaal ja Balti riikide seminaril.

REGREL-i teine prooviloendus on kavas korraldada 2019. aastal (seisuga 31.12.2018). Enne teist prooviloendust on oluline täiustada loenduse meetoodikat, mis aitaks täpsustada leibkonna koosseisu ja parandada registriandmete kvaliteeti. Selleks sai Statistikaamet kaks granti aastateks 2017–2018. Samuti tuleb teiseks prooviloenduseks parandada andmehõivet ja suurendada registrite arvu automaatses andmehõives osalemiseks. Loendusandmete kvaliteeti halvendab kõige enam

registreeritud ja tegeliku elukoha andmete erinevus. See mõjutab oluliselt leibkondade ja perekondade kokkupanekut registriandmete põhjal. Probleemi saab lahendada uut, indeksipõhist meetodikat rakendades loendustöodes ja suurandmete kui lisaandmeallikate kasutuselevõtuga statistika tegemisel. Tehnilis-sisuliseks lahenduseks on suurandmete kasutamine mitmesuguste mudelite loomiseks ja kontrollimiseks. Lahendused peavad olema leitud teiseks prooviloenduseks.

Suuremad probleemid, mis edaspidi lahendamist vajavad, on registreeritud ja tegeliku elukoha andmete erinevus ja ehitisregistri andmete ebapiisav kvaliteet.

2016. aastal tehtud uued statistikatööd

Statistikaprogrammi lisandus 2016. aastal kaks uut statistikatööd.

2017. aasta tööjõu-uuringule tuli juurde moodul „Ettevõtjad ja FIE-d“ (40713).

Lisamooduli eesmärk on anda teavet ettevõtjate ja füüsilisest isikust ettevõtjate (FIE) tööturul osalemise, nende tööhõive eripärade ja töötingimuste kohta võrreldes palgatöötajatega. Euroopa Komisjon vajab ettevõtjate ja FIE-de statistikat strateegia „Euroopa 2020“ eesmärkide täitmiseks, et FIE-na tegutsemist soodustades ja toetades tõsta tööhõive määra. Uuringu tulemuste põhjal on võimalik öelda, millises olukorras on Eesti ettevõtjad, millised on peamised raskused, millega ettevõtjad peavad Eestis silmitsi seisma, ja millised on peamised põhjused, miks ettevõtlusega tegelema hakatakse. Strateegilise planeerimise seisukohast on uuringu tulemused kasulikud nii Majandus- ja Kommunikatsiooniministeriumile kui ka Rahandusministeriumile, ent samuti Haridus- ja Teadusministeriumile, Maaeluministeriumile, Eesti Kaubandus-Tööstuskajale jt-le töökohtade loomise ja ettevõtluse arendamisega tegelevatele organisatsioonidele.

Ettevõtjaid käsitlevat eraldi moodulit ei ole tööjõu-uuringus varem olnud, mistõttu moodulist saadav teave on unikaalne. Ettevõtjad ja FIE-d on viimased kümme aastat palju kõneainet andnud. Nende kohta käivatest rahvusvaheliselt võrreldavatest kvantitatiivsetest andmetest on suur puudus ning kõnealune lisamoodul on esimene laiaulatuslik püüd neid kindlaks teha ja klassifitseerida. Ettevõtjad on tähelepanu keskmes töökohtade loomise ja majanduskasvu edendamise poliitiliste eesmärkide tõttu.

Moodulil on kolm peamist teemavaldkonda: ettevõtjate ja FIE-de majanduslik iseseisvus; ettevõtjate ja FIE-de töötingimused; palgatöötajate, ettevõtjate ja FIE-de võrdlus (sh rahulolu oma tööga). 2016. aastal koostati ankeet ja tehti ettevalmistustööd. Andmeid kogutakse ja tulemused avaldatakse aastatel 2017–2018.

Statistikatöö „Andmeedastus rahvusvahelistele organisatsioonidele“ (50018) loomise vajadus tekkis suureneva andmeedastuskohustuse tõttu.

Rahvusvahelised organisatsioonid (OECD, ÜRO, FAO, UNESCO jt), millega Eesti riik on ühinenud, vajavad riikliku statistikat riikidevaheliste võrdluste koostamiseks. Selleks saadavad nad Statistikaametile regulaarselt küsimustikke eri valdkondi puudutava riikliku statistika saamiseks. Riikidevaheline võrdlus avaldatakse rahvusvaheliste organisatsioonide andmebaasides, interaktiivsetes rakendustes, väljaannetes, raportites jm. Nimetatud statistikatöö koondab enda alla eri valdkondade statistikat puudutavate küsimustike täitmist ja edastamist. Suur osa esitatavatest andmetest on avaldatud statistika andmebaasis.

2016. aasta statistikatööde loetelust välja jäänud statistikatööd

Eelarvepiirangute tõttu jäi 2016. aasta statistikatööde loetelust välja neli statistikatööd kogumaksumusega 89 300 eurot. Neist kolm olid EL-i õigusakti põhinevad Eestile kohustuslikud tööd. Kaks keskkonna valdkonna statistikatööd õnnestus siiski lisada 2017.–2021. aasta statistikaprogrammi.

Eelarvepiirangute tõttu statistikatööde loetelust välja jäänud statistikatööd, 2016

Nimetus	Liik	Valdkond	Avaliku huvi peamine esindaja	Maksumus, tuhat eurot
Äriteenuste tootjahinna- indeksi arendus ^a (20413)	Põhistatistika	Majandus	Majandus- ja Kommunikatsiooniministerium	23,0
Keskkonnakaitsekulutuste arvepidamine, makrotasand ^a (10107)	Põhistatistika	Keskkond	Keskkonnaministerium	10,0
Keskkonnakaitsekaupade ja -teenuste sektori arvepidamine ^a (10106)	Põhistatistika	Keskkond	Keskkonnaministerium	37,0
Aegridade taastamine (50017)	Statistika arendus	Eri valdkondade statistika	Rahandusministerium	19,3
Kokku				89,3

^a Töö on Eestile kohustuslik EL-i õigusakti alusel.

Statistikatöö „Äriteenuste tootjahinnaindeksi arendus“ (20413) eesmärk on töötada välja majandusnäitajad, mis annaksid teavet äriteenuste tootjahindade muutumisest ajas. Teenuste osatähtsus SKP-s on ligi 70% ja see on tööstustegevusalade arvel aasta-aastalt suurenenud. Seetõttu oleks väga oluline teada teenuste hinna muutusi, neid kasutades võrrelda osutatud teenuste mahu muutust ja jälgida Eesti majanduse arengut. EL-i määrus nr 1158/2005 sätestab äriteenuste tegevusalade kohta 20 indeksi tootmise. 2016. aasta detsembri seisuga on olemas 14 ja väljatöötamisel 2 indeksit.

Ressursipuudusel jäid 2016. aastal programmist välja kaks keskkonnavaldkonna statistikatööd – „Keskkonnakaitsekulutuste arvepidamine, makrotasand“ (10107) ja „Keskkonnakaitsekaupade ja -teenuste sektori arvepidamine“ (10106) –, mille arendust rahastati aastate 2013–2015 programmis välisabist. Ärajäänud tööd õnnestus siiski lisada 2017.–2021. aasta statistikaprogrammi. Nende tegemine osutus võimalikuks, kui lõpetati väljundnäitajate tootmine teistes valdkondades. Kokkuleppel peamise avaliku huvi esindajaga jäetakse ära järgmised statistikatööd:

- sotsiaalvaldkonnas „Tervishoid“ (40604) ja „Õigussüsteem“ (40801); samuti vähendatakse riigisisese tellimuse osa statistikatöös „Kuritegevus“ (40802);
- majanduse valdkonnas „Sidevõrgud“ (20507), „Sideteenused“ (20508), „Kinnisvaratehingud“ (20803) ja „Piiripunktides registreeritud piiriületused“ (22102) ning riigisisese tellimuse osa statistikatöös „Liiklusõnnetused“ (22025), „Transporditaristu“ (22026) ja „Registreeritud liiklusvahendid“ (22027). Riigisisese tellimuse osa vähendatakse statistikatöös „Veondusettevõtete sõitjate- ja kaubavedu“ (22029) ning „Õhustransport“ (22032);
- eri valdkondade statistikas „Eesti statistika aastaraamat“ (50003), „Piirkondlik portaal“ (50102), „Eesti. Arve ja fakte“ (50005) ja „Säästva arengu näitajad“ (50203).

Statistikatöö „Keskkonnakaitsekulutuste arvepidamine, makrotasand“ (10107) raames hakatakse pärast arendust (grant aastatel 2014–2015) regulaarselt tootma keskkonnakaitsekulutuste arvepidamise kontot, mis võimaldab teha detailseid keskkonnakaitsekulutuste integreeritud analüüse ja tuua välja keskkonnaga seotud arvestused rahvamajanduse arvepidamises. Konto loomisel kogutakse ja töödeldakse andmeid keskkonnakaitseinvesteeringute jooksvate kulutuste ja keskkonnakaitsetegevusest saadud tulu kohta EL-i määruse nr 538/2014 järgi.

Statistikatöö „Keskkonnakaitsekaupade ja -teenuste sektori arvepidamine“ (10106) tulemusel saab avaldada keskkonnakaitsega seotud teenuste ja toodete mahu andmeid, mis võimaldavad analüüsida keskkonnakaitseteenuseid ja -tooteid tootva sektori arengusuundi. EL-i määruse nr 538/2014 kohaselt oli konto koostamise esimene aasta 2014. Statistikatöö tegemata jätmisel puudub majandusstatistikaga võrreldav info keskkonnasektori näitajate kohta (lisandväärtus, hõive, toodang, eksport, heitvee- ja jäätmekäitlussektori suurus jms), ei teki andmeid keskkonnahoidlike tooteid tootva sektori suuruse kohta (nt mahepõllumajanduse või taastuvenergia osatähtsus) ega ole võimalik mõõta keskkonnakaitsest tekkivat tulu ning SKP arvestus ei saa olulist sisendit.

Statistikatöoga „Aegriidade taastamine“ (50017) saaks teha Eestile olulised vanemad andmed tarbijatele kättesaadavaks. Töö eesmärk on koguda kokku seni vaid trüki avaldatud statistika, kontrollida ja digiteerida andmed ning võrrelda definitsioone. Andmestik võimaldaks koostada ülevaateid ja analüüse paljude statistikavaldkondade kohta. Statistikaamet planeerib avaldada kogumiku, kus oleks peale eri valdkondi iseloomustavate trendide ka analüüs, mis asetaks väljatoodud muutused eri ajastute konteksti. Töö on oluline Eesti tervishoiu, hariduse, sotsiaalkindlustuse, rahvastiku, majanduse jt valdkondade pikaajalise arengu kirjeldamisel. Taastatud aegread saaks avaldada statistika andmebaasis ja need oleksid kättesaadavad kõigile.

Programmivälised statistikatööd

Peale statistikatööde loetellu kuuluvate statistikatööde teeb Statistikaamet tarbijate tellimusel ka programmiväliseid statistikatöid. Kõik statistikahuvilised võivad Statistikaameti poole pöörduda statistika saamiseks. Kui tarbija soovivat statistikat statistikaväljundis veel pole, saab seda tellida. Tellimustöid on võimalik teha kõigis statistikavaldkondades. Tellimustöö tingimused on kirjas teenusstandardis, mis on avaldatud Statistikaameti veebilehel (www.stat.ee/teenusstandardid).

2016. aastal täitis Statistikaamet väljaspool programmi üle 400 ettevõtte, asutuse ja eraisiku tellimuse, ligikaudu 10% rohkem kui 2015. aastal. Tellimustöödest saadud tulu oli möödunud aastal 396 800 eurot – 11% väiksem kui 2015. aastal.

Üle poole programmivälisest tööst olid väikesemahulised tellimustööd avaldatust detailsema statistikainfo saamiseks. Standardiseeritud tellimustööde maht 2015. aastal mõnevõrra vähenes. Neid töid saab tellida kaubagruppide või äriühingute kohta kindlate tunnuste alusel (nt väliskaubandusstatistika, majandusüksuste andmed). Et hõlbustada statistika tellimist, on standardiseeritud tellimustöödele välja töötatud eraldi hinnakiri. 20% kõigist tellimustöödest oli väliskaubandusstatistika, mida tellivad peamiselt Eesti ja naaberriikide tööstusettevõtted. Rahandussuhtarvude tellimusi oli 11%. Võrreldes 2015. aastaga kasvas möödunud aastal tunnitöö alusel tehtud tellimustööde arv ja teadusuuringuteks kasutatavate üksikandmete ettevalmistuste arv.

Statistikaameti tehtud programmivälised statistikatööd ja nende eest saadud tulu, 2015–2016

	Summa, eurot		Arv	
	2015	2016	2015	2016
Välisküllastajate uuring	79 200	90 800	1	1
Noorte kohta kogutavate andmete taaskasutuse projekt	–	69 980	–	1
Eesti leibkondade finantskäitumise ja tarbimisharjumuste uuring	3 000	65 000	1	1
Vanemaealiste uuring (SHARE)	211 800	55 000	1	1
Euroopa Sotsiaalfondi tegevustes osalejate andmekorje Statistikaametis 2014–2025	14 900	48 600	1	1
Statistika tegemiseks kogutud üksikandmete kasutamine teadustöös	12 400	12 700	34	26
Tellimustööd tunnitöö alusel	9 900	11 850	179	135
Kasahstani ja Mongoolia statistikaekspertide koolitamine	–	5 250	–	1
Lõimumisvaldkonna monitoorimiseks integreeritud üksikandmete andmebaasi loomine ja näitajate avaldamine	18 000	5 000	1	1
Euroopa sotsiaaluuring (ESS)	27 700	4 000	1	1
Väljaanne „Viljandi vald – positiivne. Strateegia, ettevõtted, statistika“	–	3 900	–	1
Pärnu maakonna ülevaade kvartalikirjas	–	2 660	–	1
Brošüür „Business opportunities in eastern Estonia“	–	2 200	–	1
Maaelu arengukava järelhindamine	–	1 000	1	1
Standardiseeritud tellimustööd				
Väljaannete tellimused	9 500	9 300	190	133
Väliskaubandusstatistika tellimustööd	5 900	9 000	77	77
Rahandussuhtarvud	700	560	43	42
KOKKU	446 100	396 800	539	534

Välisküllastajate uuring

Välisküllastajate uuringu eesmärk on välja selgitada välisriikide elanike Eestis tehtud kulutused, küllastajate reisimotivatsioon ja -käitumine ning rahulolu. Uuringu tellis Ettevõtluse Arendamise Sihtasutus (EAS), kes kasutab saadud infot turismisektori ettevõtluse arendamisel. Uuringust saadav info on oluline ka Eesti Pangale, et arvutada kokku Eesti turismitulude ja kajastada seda Eesti maksebilansis. Peale EAS-i ja turismisektori on kogutav info vajalik Majandus- ja Kommunikatsiooniministeeriumile ning kohalikele omavalitsustele. Andmed kulutuste liigi järgi on vajalikud, et hinnata turismi mõju Eesti majandusele laiemalt (peamiselt turismist kasu saavatele sektoritele (majutus ja reisikorraldajad), kaudsemalt kasu saavatele muude teenuste ja kaupade pakkujatele). Uuringu tarbeks korraldati piiripunktides ja ka väljaspool piiripunkte Eestist lahkuvatele turistidele küsitlus kahel korral: 2016. aasta juulist augusti keskpaigani ja 2016. aasta novembri keskpaigast detsembri keskpaigani. Uuringu tulemused on avaldatud artiklina Eesti Statistika Kvartalikirja 2016. aasta kolmandas numbris (www.stat.ee/publication-download-pdf?publication_id=42576). Uuring jätkub 2017. aastal.

Noorte kohta kogutavate andmete taaskasutuse projekt

Eesti Noorsootöö Keskuse (ENTK) tellitud projekti eesmärk on suurendada teadmisi Eesti noortest, et pakkuda noortele kvaliteetsemaid teenuseid eelkõige noortepoliitika ja noorsootöö kaudu. Tegemist on üle kahe aasta (november 2016 – detsember 2018) kestva projektiga, mis toimub neljas etapis. Esmalt koostatakse ülevaade andmetest, mida kogutakse noorte (7–26-aastased) kohta riiklikes andmekogudes, suurtes sotsiaaluuringutes jt kättesaadavates kvaliteetsetes andmeallikates. Teises etapis kavandatakse koostöös Haridus- ja Teadusministeeriumi ning ENTK-ga uuring, kus taaskasutatakse juba kogutud andmeid. Kolmanda etapina luuakse Statistikaameti veebilehele toode, mis võimaldab kasutajal (eelkõige noorele teenuse pakkujal/korraldajal) otsida ja visualiseerida noorte kohta käivaid andmeid ja andmetevahelisi seoseid. Projekti viimases etapis kujundatakse tehtud töö põhjal seisukohad ja koostatakse arendusettepanekud kolmes valdkonnas: riigi tegevus noorte kohta andmete kogumisel, noortevaldkonna strateegilise juhtimise toetamine ning noorteseire süsteemne arendus.

Eesti leibkondade finantskäitumise ja tarbimisharjumuste uuring

Eesti leibkondade finantskäitumise ja tarbimisharjumuste uuringut (Household Finance and Consumption Survey, HFCS) teevad Eesti Pank ja Statistikaamet koos. Uuringu eesmärk on koguda teavet leibkondade varade, kohustuste, tulude ja kulude kohta. Kogutud andmeid kasutab Eesti Pank majandusuuringute ja majanduspoliitilise analüüsi tegemisel, näiteks rahapoliitika mõju hindamisel või finantsstabiilsuse ja maksesüsteemide analüüsimisel. Andmeid saavad kasutada ka teadustööde tegijad väljaspool keskpanku. Samasuguseid uuringuid teevad kõik euroala riikide keskpangad ja neid koordineerib Euroopa Keskpank. Uuring on püsivastajaskonnaga, mis tähendab, et samu leibkondi on kavas küsitleda iga kolme aasta järel. Esimest korda toimus uuring 2013. aastal, järgmine küsitlusvoor on 2017. aastal. 2013. aasta uuringus küsitleti 2220 leibkonda. Ülevaade 2013. aasta Eesti leibkondade finantskäitumise ja tarbimisharjumuste uuringu tulemustest on avaldatud Eesti Panga veebilehel (www.eestipank.ee/eesti-leibkondade-finantskaitumise-ja-tarbimisharjumuste-uuring).

SHARE

SHARE (Survey on Health, Ageing and Retirement in Europe) on üleeuroopaline vanemaealist (50+) rahvastikku hõlmav kestvusuuring. Uuringu tellija on Tallinna Ülikool. Ühelt poolt keskendub uuring individuaalse vananemisprotsessi kulu ja seda mõjutavate põhjuslike seoste uurimisele ning teiselt poolt on oluline allikas nii olemasolevate poliitikameetmete seirel kui ka uute meetmete teaduspõhisel algatamisel. SHARE tulemused on aidanud Euroopa demograafilisi muutusi uurida alates 2004. aastast. Küsitlused on toimunud 20 riigis ning oma elutingimuste, perekonna, sõprade, tervise ja majandusliku olukorra kohta on seni vastanud üle 100 000 vastavas vanuses inimese. Eesti osaleb projektis alates 2010. aastast ehk neljandast uuringulainest. Uuringut on planeeritud teha kuni 2024. aastani. 2011. aastal tehti Eestis SHARE raames ligikaudu 6900, 2013. aastal 6100 ja 2015. aastal 6000 intervjuud. 2016. aastal puhastati ja kodeeriti andmeid ning tehti proovi-uuringuid 2017. aasta küsitlusperioodi jaoks.

Varasemate aastate uuringutulemustega saab tutvuda Tallinna Ülikooli veebilehel aadressil <http://www.tlu.ee/public/SHARE/>.

Lõimumisvaldkonna monitoorimiseks integreeritud üksikandmete andmebaasi loomine ja näitajate avaldamine

Lõimumisnäitajate eesmärk on välja selgitada, kas Eestis elavate eri etnilise, kultuurilise ja keelelise tausta ning päritoluga inimestel on edukaks toimetulekuks ja heaoluks võrdsed võimalused. Nimetatud näitajad võiksid olla abiks ka lõimumise mõõtmisel Eestis. Lõimumisnäitajad kajastavad eri koduse keele, kodakondsuse ja päritoluga inimrühmade hariduse omandamist, tööhõives osalemist, sotsiaal-majanduslikku toimetulekut ja elamistingimusi.

Töö tellija on Kultuuriministeerium. Statistikaamet tegi kindlaks oma olemasolevad lõimumist puudutavad uuringud ja andmekogud ning analüüsis nende kasutatavust lõimumisstatistika tegemiseks. Lõimumisnäitajate saamiseks lingiti andmeid eri andmeallikatest ja arvutati soovitud lisamuutujad. Lõimumisnäitajad on avaldatud statistika andmebaasis. Edaspidi on kavas jätkata koostöös Kultuuriministeeriumiga olemasolevaid aegridu, täiendades neid järgmiste aastate andmetega.

Euroopa sotsiaaluuring

Euroopa sotsiaaluuring (ESS) on rahvusvaheline sotsiaalteaduslik uuring ja ühiskonnateaduste taristu, mille eesmärk on võimaldada uurida ühiskonna arengu seaduspärasusi. Uuringu riiklik koordinaator on Tartu Ülikool, kes tellis Statistikaametilt 2016. aastal ESS-i kaheksanda laine andmekogumise. Uuring kestab 2016. aasta kevadest 2017. aasta kevadeni, andmeid koguti 2016. aasta septembrist 2017. aasta jaanuarini. ESS-is osalenutele esitatakse küsimusi nende eluolu kohta ja uuritakse nende hoiakuid mitmesuguste väidete abil. Uuringut tehakse alates 2002. aastast. Varasemate aastate tulemustega saab tutvuda uuringu veebilehel aadressil www.ess.ut.ee.

Väljaanne „Viljandi vald – positiivne. Strateegia, ettevõtted, statistika“

Viljandi vallavalitsuse ja Statistikaameti koostöös valmis Viljandi valla kohta väljaanne, mis annab ülevaate valla arengukava strateegilistest eesmärkidest ja iseloomustab valda riikliku statistika kaudu. Väljaande põhiosa moodustavad Viljandi valla ettevõtete lood. Iga lugu edukalt tegutsevast ettevõttest on edulugu. Iga edulugu kinnitab, et Viljandi vallas on võimalik olla edukas ja Viljandi vald on elujõuline. Väljaanne koostati Viljandi vallavalitsuse tellimusel ja ilmus 2016. aasta veebruaris (www.stat.ee/valjaanne-2016_viljandi-vald-positiivne-strateegia-ettevotted-statistika).

Pärnu maakonna ülevaade kvartalikirjas

Statistikaameti ja Pärnu Maavalitsuse koostöös valmis Pärnu maakonna kohta artiklikogumik, mis avaldati Eesti Statistika Kvartalikirja 2016. aasta esimese numbrina. Kogumik annab põhjaliku ülevaate Pärnu maakonna demograafilise olukorra, tööturu ja leibkondade kohta. Eraldi on vaatluse all maakonna üldine majandusareng, arengupotentsiaal ja peamised kitsaskohad ning konkurentsivõime Eestis. Samuti antakse lühiülevaade Pärnu maakonna kohalike omavalitsuste eelarvete tuludest ja kuludest, võrreldakse neid kõikide Eesti kohalike omavalitsuste keskmisega ning jälgitakse viimase kümnenääd jooksul toimunud muutusi. Kogumik koostati Pärnu Maavalitsuse tellimusel ja see ilmus 2016. aasta aprillis. Väljaanne on kättesaadav Statistikaameti veebilehel (www.stat.ee/valjaanne-2016_eeesti-statistika-kvartalikirja-1-16).

Brošüür „Business opportunities in eastern Estonia“

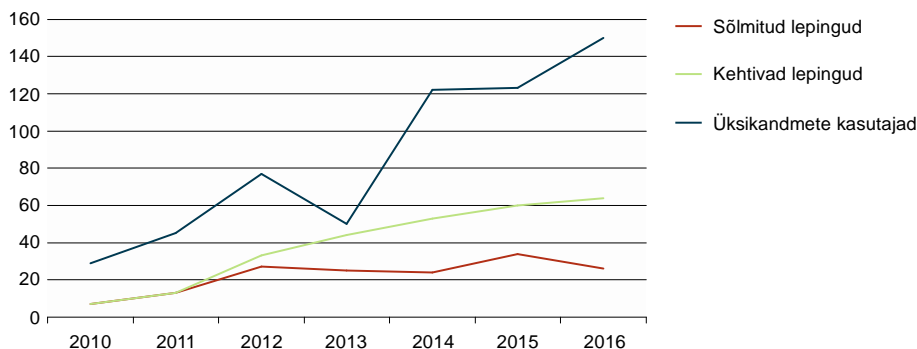
Ainult inglise keeles valminud väljaande eesmärk on tutvustada statistika, jooniste, kaartide ja fotode abil Ida-Eesti piirkonda (Ida-Virumaa, Lääne-Virumaa, Jõgevamaa ja Järvamaa). Brošüür annab ülevaate Ida-Eesti piirkonna majandusest, tööturust, turismist, ettevõtlusest ja investeerimisvõimalustest. Väljaanne koostati SA Lääne-Eesti Arenduskeskuse tellimusel ja see ilmus 2016. aasta detsembris.

Statistika tegemiseks kogutud üksikandmete kasutamine teadustöök

Et olemasolevaid andmeid taaskasutades ühiskonnas rohkem väärtust luua, on teadusasutustel võimalik saada teadustöök juurdepääs Statistikaameti kogutud üksikandmetele. Juurdepääsu võimaldamine on igal konkreetsel juhul Statistikaameti kaalutusotsus, mille tegemisel arvestatakse taotletavate andmete alusel isiku tuvastamise riski ja andmete konfidentsiaalsust. Nende kahe koosmõjust oleneb andmetele ligipääsu viis. Viited tehtud teadustöödele leiab Statistikaameti veebilehelt.

Teadusasutuste huvi üksikandmete kasutamise vastu on tõusuteel. 2016. aastal esitati andmete kasutamiseks 29 taotlust ja sõlmiti 26 lepingut. Kaks kolmandikku lepinguga kasutajatest teeb seda VPN-ühenduse kaudu, ülejäänud Statistikaameti kohapeal. Konfidentsiaalsete andmete kasutamise leping sõlmitakse kõige rohkem viieks aastaks. 2016. aasta lõpu seisuga oli 64 kehtivat lepingut 22 teadusasutusega ja lepingu alusel oli üksikandmetele juurdepääs 150 teadlasel.

Üksikandmete kasutamise lepingud ja kasutajad, 2010–2016



Enim on teadustöök kasutatud isiku-uuringute ehk Eesti sotsiaaluuringu, rahva ja eluruumide loenduse, tööjõu-uuringu ja innovatsiooniuuringu andmeid ning ettevõtete majandusnäitajaid.

UUED STATISTIKATÖÖD 2017–2021

2017.–2021. aasta statistikatööde loetelus on kaks uut statistikatööd. Mõlemad tulenevad Euroopa Liidu õigusaktidest.

Jrk	Statistikatöö nimetus	Eeldatav maksumus, tuhat eurot					Statistikatöö vajaduse põhjendus	Statistikatöö liik
		2017	2018	2019	2020	2021		
1	Tööjõu-uuringu moodul „Töö- ja pereelu kokkusobitamine“ (40714)	7,5	16,0	7,5	–	–	EL-i õigusaktiil põhinev	Ebaregulaarne statistika
2	Sotsiaaluuringu moodul „Tervis“ (40615)	52,7	12,7	–	–	–	EL-i õigusaktiil põhinev	Ebaregulaarne statistika

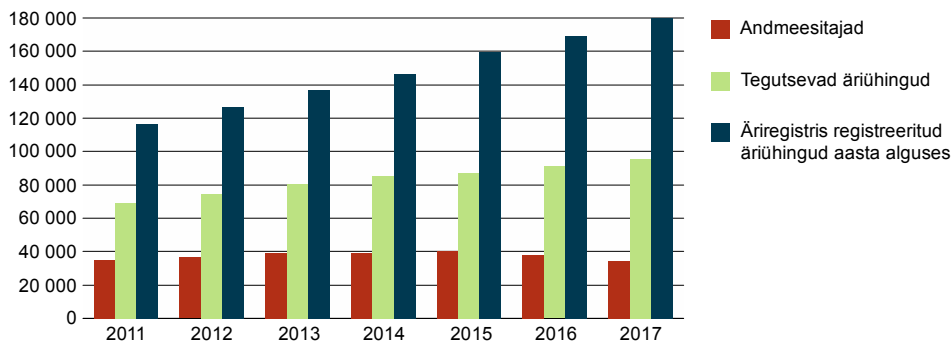
Tööjõu-uuringu mooduli „Töö- ja pereelu kokkusobitamine“ (40714) eesmärk on anda teavet töö- ja pereelu kokkusobitamise võimaluste kohta eri elanikkonnarühmades, hõlmates andmeid tööaja ja -tingimuste paindlikkuse, lapsehoiu ja lähedaste hooldamise võimaluste jms kohta. Töö aluseks on EL-i määrus nr 220/2010. Töö- ja pereelu paindlik kokkusobitamine on üks tööelu kvaliteedi mõõtmestest ning seotud EL-i tööhõiveprogrammiga, mille kohaselt tuleb suurendada naiste tööhõivet ja edendada soolist võrdõiguslikkust. 2017. aastal alustatakse ettevalmistustöid. 2018. aastal on moodul kõikides EL-i riikides tehtavates tööjõu-uuringutes. Eestis on töö- ja pereelu andmestike potentsiaalsed kasutajad Sotsiaalministeerium, Majandus- ja Kommunikatsiooniministeerium, Rahandusministeerium ning teadusasutused. Uuringu tulemused avaldatakse 2019. aastal.

Sotsiaaluuringu mooduli „Tervis“ (40615) eesmärk on uurida elanike tervises seisundit ja tervisekäitumist, tervishoiuteenuste kasutamist ning tervishoiuressursse ja nende kasutamist. Tegemist on EL-i määruse nr 1177/2003 alusel tehtava tööga. Mooduliga kogutavate andmete põhjal tehtaval tervisestatistikal on oluline ühisosa sotsiaalse sidususe, elanike oodatava eluea, sotsiaalse kaitse, töötervishoiu ja teiste oluliste valdkondade statistikaga. Andmekogumise ettevalmistusfaasis teeb Statistikaamet koostööd Sotsiaalministeeriumi, Tervise Arengu Instituudi, õiguskantsleri büroo jt riigiasutustega, kes hiljem mooduli tulemusi kasutavad, analüüsivad ja vastava valdkonna poliitikat kujundavad. Tulemused avaldatakse 2018. aastal.

ANDMEESITAJATE HALDUSKOORMUS

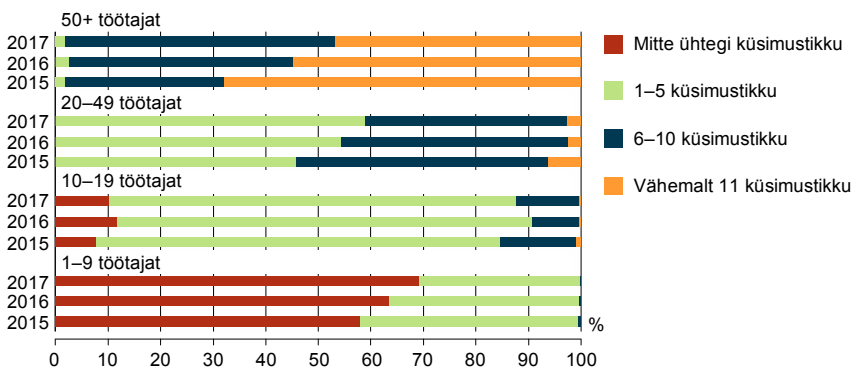
Statistikaametis kasutatakse aruandluskoormuse hindamiseks kahte näitajat: aruannete arv andmeesitaja kohta ja aruannete koostamisele kulunud aeg. Et andmeesitajate koormust ühtlasemalt jaotada, kasutatakse võimaluse korral valikuuringuid, kus andmeid esitab ainult osa uuringu sihtrühmast. Samuti koordineeritakse uuringute valimeid nii, et eri uuringute valimid ei kattuks. Aastatel 2012–2017 on registreeritud äriühingute arv äriregistris kasvanud kolmandiku võrra ja tegutsevate ettevõtete arv ligi veerandi võrra. Samal ajal on aruandekohustuslaste arv tänu valikuuringute kasutamisele ja andmekogude andmete kasutuselevõtule olnud viimastel aastatel stabiilselt 40 000. Kuigi 2017. aasta andmeesitajate arv on praegu esialgne, võib prognoosida, et sel aastal nende arv võrreldes varasemate aastatega veidi väheneb.

Äriregistris registreeritud äriühingud, ettevõtted statistilises profiilis ja andmeesituskohustusega ettevõtted, 2011–2017



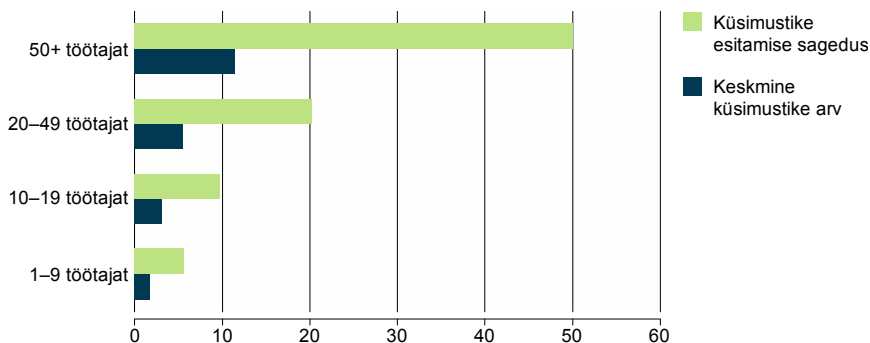
Valimite koordineerimine toimib paremini väikeettevõtete rühmas (1–9 töötajat), kus ettevõtete arv on suur ja piisab suhteliselt väikestest valimistest. 2016. aastal ei pidanud 63,5% tegutsevatest väikeettevõtetest täitma ühtegi küsimustikku, 36% täitis kõige rohkem viis küsimustikku ja vaid väikesel osal oli vaja täita üle viie küsimustiku. 1–9 töötajaga ettevõtete halduskoormus oli 2016. aastal väiksem kui 2015. aastal, kui andmeesituskohustus puudus 58% ettevõtetel. 10–19 töötajaga rühmas pidi mõne küsimustiku täitma 88% ettevõtetest. Vähemalt 50 töötajaga ettevõtete koormus aga on juba tunduvalt suurem: 55% neist pidi täitma üle kümne küsimustiku aastas.

Äriühingud suuruse ja täidetavate küsimustike arvu järgi, 2015–2017



Keskmine küsimustike arv andmeesitaja kohta oli 2,5 ehk samal tasemel nagu aasta varem. Ühel ettevõttel oli vaja täita kõige rohkem 26 küsimustikku. Et kuuküsimustikud võetakse arvesse 12 ja kvartaliküsimustikud 4 korda, jaguneb küsimustike esitamise sagedus järgmiselt: 1–9 hõivatuga äriühingud täidavad keskmiselt alla 6 küsimustiku aastas, vähemalt 50 hõivatuga äriühingud aga keskmiselt üle 4 küsimustiku kuus.

Täidetavate küsimustike arv ja esitamise sagedus aastas äriühingu suuruse järgi, 2016



2016. aastal toimus tsüklilise statistika töö „Täiskasvanute koolitus ettevõttes“, mis suurendas ettevõtete andmeesituskoormust. 2017. aastal on kavas tsüklilised statistikatööd „Tööandja kulutused töötajatele“ (valimi suurus 10 000 ettevõtet ja asutust) ja „Innovatsioon“ (valimi suurus 2175 ettevõtet), mis samuti ettevõtete koormust mõnevõrra suurendavad.

Ettevõtete halduskoormuse vähendamiseks on Statistikaamet teinud järgmist:

- võtnud kasutusele andmekogude andmeid küsimustike eeltäitmiseks ja nende osaliseks või täielikuks asendamiseks;
- ristkasutanud ettevõtetelt kogutud andmeid;
- vähendanud küsitletavate väikeettevõtete arvu, kui vähendamise mõju statistika kvaliteedile on minimaalne;
- parandanud küsimustike kvaliteeti.

Küsimustike eeltäitmiseks kasutatakse majandusaasta aruande, maksukohustuslaste registri ja PRIA andmeid. Majandusaasta aruande andmeid hakati kasutama 2012. aastal, teisi allikaid 2014. aastal.

Majandusaasta aruande kasutuselevõtuga on järjepidevalt vähendatud ettevõtte kompleksse majandusaasta aruande (EKOMAR) valimit. Nelja aastaga on valim vähenenud 11 000-st 9500-ni. Sellega on mikroettevõtete vastamiskoormus tunduvalt kahanenud. 2017. aastal on EKOMAR-i valim mõnevõrra suurem kui 2016. aastal, sest väiksemates tegevusalurühmades oli vaja usaldusväärse statistika tegemiseks valimit suurendada. Käibedeklaratsioonist saadud andmete kasutuselevõtuga lõpetati täielikult igakuine kaubandusettevõtete majandusandmete kogumine, tänu millele vabanes andmeesituskohustusest 800 ettevõtet.

Ettevõtete koormust on vähendanud ka kogutud andmete ristkasutamine Statistikaameti sees, mis tähendab, et küsimustike eeltäitmisel kasutatakse sama küsimustiku eelmise perioodi või teiste küsimustike andmeid. Küsimustike kvaliteedi parandamiseks alustas 2015. aastal Statistikaametis tööd küsimustike spetsialist, kes vaatab probleemsed küsimustikud üle ja katsetab küsimusi andmeesitajate peal.

Aastatel 2017–2018 on Statistikaametis halduskoormuse vähendamiseks planeeritud järgmised tegevused:

- optimeerida andmekogumist projekti „Aruandlus 3.0“ raames; alates 2018. aastast saavad projektiga liitunud ettevõtted edastada tööjõu- ja töötasanäitajad majandusarvestuse süsteemidest automaatselt;
- laiendada statistika tegemisel juba kasutusel olevate andmekogude andmete kasutamist teistele statistikatöödele ja uurida uute andmekogude kasutamise võimalusi. 2018. aastal on plaanis võtta palgastatistika tegemisel kasutusele maksukohustuslaste registri andmed ja küsida ettevõtetelt ainult registris puuduvaid kolme näitajat (tööandja makstavad pensionid ja toetused; ebaregulaarsed preemiad ja lisatasud; töö mitteandmisel või töötamise takistuse korral makstav keskmine tasu);
- analüüsida peale riiklike andmekogude ka teiste andmeallikate kasutamise võimalust. Eleringi andmelaost on saadud elektritarbimise tunniandmed ja alustatud on andmeanalüüsi, et hinnata nende sobivust statistika tegemiseks. Teeloendurite andmeid kasutatakse Läti piiril väliskülastajate arvu hindamiseks väliskülastajate uuringus; 2017. aastal on kavas uurida töövahendusportaalide andmete kasutatavust statistikatöö „Hõivatud ja vabad ametikohad“ tegemiseks.

Küsimustiku EKOMAR^a valimi vähendamine, 2013–2017

	2013	2014	2015	2016	2017
Kogum	66 500	69 970	72 392	75 575	79 210
Valim	11 139	10 559	10 174	7 946	9 501
Valimi vähenemine võrreldes 2013. aastaga		-580	-965	-3 193	-1 638

^a Statistikatöö „Ettevõtete aasta majandusnäitajad“

Küsimustiku EKOMAR erettevõtete valimi suurus vähendatud valimiga tegevusaladel ja suurusrühmades, 2013–2016

Tegevusala	Suurusrühm	2013	2014	2015	2016	2017
Töötlev tööstus	1–9 hõivatut	917	124	0	0	0
Ehitus	1 hõivatut	303	336	39	0	0
Jaekaubandus	1 hõivatut	182	222	18	0	0
Mäetööstus, energeetika, veevarustus	1–9 hõivatut	146	190	187	0	0
Hulgikaubandus ja mootorsõidukite jaemüük	1 hõivatut	386	384	328	0	0
Teenindus	1 hõivatut	1 205	1 199	1 413	1	1

2017. aastal esitatavate küsimustike arv on esialgne, sest aasta jooksul tuleb aruandekohustuslasi juurde, näiteks lisatakse ettevõtte väliskaubandusküsimustike valimitesse, kui ettevõtte ekspordi- või impordikäive ületab kindlaksmääratud lävendi. Samuti võetakse mõne küsimustiku jaoks valim hiljem.

Alates 2008. aastast küsib Statistikaamet halduskoormuse hindamiseks elektroonilise andmeesituskanali eSTATi kaudu laekuvate küsimustike esitajatelt küsimustiku täitmisele kulunud aega. Alates 2016. aastast on iga küsimustiku kohta ühel perioodil täitmise aja märkimine kohustuslik. Ühe perioodi vastused määratakse sama küsimustiku ülejäänud perioodidele. Puuduvad või ebatõenäolised väärtused imputeeritakse.

Erandiks on väliskaubanduse küsimustikud, sest need laekuvad suures osas spetsiaalse kanali kaudu ja seal vastamisele kulunud aega ei küsita. Seda küsiti samuti soovitusindeksi küsimustikuga. Väliskaubandusküsimustike täitmise koguaeg on hinnatud laekunud küsimustike ja kirjete arvu põhjal.

Küsimustiku täitmisele kulunud keskmine aeg küsimustiku täitmise sageduse järgi, 2012–2016 (minutit)

Küsimustiku täitmise sagedus	2012	2013	2014	2015	2016
1–2 korda aastas	120	116	125	136	104
4 korda aastas	34	33	36	35	40
12 korda aastas	79	71	73	73	77
Kokku	73	70	70	73	70

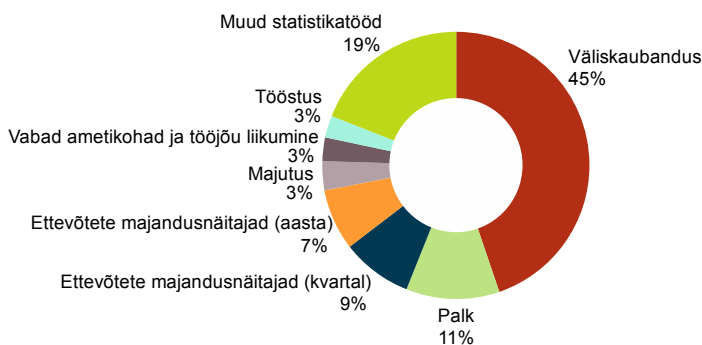
2016. aastal kulus küsimustike täitmisele keskmiselt vähem aega kui 2015. aastal. Ühe küsimustiku täitmisele kulus keskmiselt 73 minutit. Rohkem võtavad aega aasta-, vähem kvartalikäsimustikud. Kuuküsimustike keskmist aega mõjutavad enim mahukad väliskaubanduse küsimustikud. Intrastati küsimustikule kulus keskmiselt 2,5 tundi. Muud kuuaruanded võtavad aega keskmiselt 0,5 tundi. Kokku kulutasid Eesti ettevõtted, asutused ja organisatsioonid 2016. aastal küsimustike täitmisele 39 100 tööpäeva ehk 153 tööaastat.

Küsimustike täitmise koguaeg, 2010–2016 (tööpäeva)

	2010	2011	2012	2013	2014	2015	2016
Põhistatistika	48 000	49 000	43 900	40 200	41 000	38 300	38 900
sh Intrastat	22 000	23 000	20 900	19 400	19 800	18 500	17 500
Ebaregulaarne statistika	1 200	6 200	200	3 200	0	4 000	200
Kokku	49 200	55 200	44 100	43 400	41 000	42 300	39 100

Joonisel on esitatud need statistikatööd, mille puhul andmeesituskoormus oli 2016. aastal üle 1000 tööpäeva.

Andmeesitusele kulunud aja jagunemine statistikatöö järgi, 2016



Halduskoormusest rääkimine on jätnud ettevõtjatele mulje, et andmeid ei peagi esitama. Statistikaameti põhiülesanne on pakkuda tarbijatele usaldusväärset ja objektiivset infot Eesti kohta, sealhulgas mõõta muutusi kiiresti. Usaldusväärset ja kiiret statistikat saab teha vaid kvaliteetse algandmestiku põhjal. Statistikaamet kasutab statistika tegemisel eelkõige registreid ja riiklike andmekogude andmeid. Andmekogudest saab Statistikaamet regulaarselt andmeid kokkulepitud mahus ja tähtsusega. Andmekogudes aga ei ole kõiki riigile vajalikke andmeid, mistõttu on vaja koguda ka lisainfot ettevõtelt ja isikutelt.

Statistikaamet teeb aastas ligikaudu 160 statistikatööd, millest kolmandiku puhul kogub majandusüksustelt andmeid 140 eri küsimustikuga. Aastas on kohustus Statistikaametile andmeid esitada ligi 43 000 majandusüksusel (äriühingud, riigi- ja kohaliku omavalitsuse asutused, mittetulundusühingud, füüsilisest isikust ettevõtjad jm) ning kokku tuleb neil esitada ligikaudu 340 000 küsimustikku. Ligi pooled andmed esitavad majandusüksused tähtsajaks ning neljandiku kogumis- ja andmetöötlusperioodi lõpuks. Esitamata jääb 25% küsimustikest.

Andmete esitamine hilinemisega või hoopis esitamata jätmine pikendab andmetöötlusprotsessi, mistõttu kannatab statistika kvaliteet. Halvemal juhul võib seetõttu hilineda ka statistika levitamine ja saada kahjustada Statistikaameti maine. Küsimustikele vastamise määr on oluline statistika kvaliteedi näitaja. Rahvusvahelised organisatsioonid jälgivad kvaliteedinäitajaid järjepidevalt. Madal vastamismäär mõjub makromajanduslike näitajate kvaliteedile negatiivselt. Paljudes statistika-määrustes on kehtestatud minimaalne vastamismäär, mille mittetäitmisest võidakse riigile määrata ettekirjutus või karistus. Eesti mainet kahjustab, kui tema andmed ei ole kättesaadavad samal ajal kui teiste riikide omad. Madal vastamismäär on probleem pea iga statistikatöö juures, seetõttu töötleb ja analüüsib Statistikaamet andmestikke mitu korda ja raiskab selleks maksumaksja raha.

Seniste leebete andmekogumismeetoditega ei suuda Statistikaamet saavutada aktsepteeritavat vastamismäära, mistõttu pidi kasutusele võtma efektiivsemad meetodid. Üks võimalus on rakendada sunniraha. Maksu- ja Tolliamet ning Eesti Pank on seda andmekogumise parandamiseks juba teinud ja see on olnud tulemuslik.

2016. aastal rakendas Statistikaamet sundi EKOMAR-i puhul. EKOMAR on olulisim aasta majandustegevuse andmeid hõlmav statistikatöö, mille põhjal koostab Statistikaamet ettevõtluse ülevaateid, saab infot majanduskasvu hindamiseks ja majanduse struktuurimuutuste kohta. Pärast ettevõtte majandusaasta aruande esitamist äriregistrile eeljätab Statistikaamet keskmiselt 80% ettevõtte EKOMAR-i küsimustikust. Eeljätmist on siiani saanud kasutada ligi 88% andmeesitajate puhul. Sellest hoolimata esitas EKOMAR-i küsimustiku tähtsajaks alla poole ettevõtetest. Madal andmete laekumise määr sundis Statistikaametit 2016. aastal andmete esitamata jätmisele sunniraha rakendamiseks. Sunniraha rakendamine on Statistikaametile viimane andmekogumismeede pärast korduvaid meeldetuletusi ja telefonikõnesid ettevõtetele.

2016. aastal tegi Statistikaamet ettekirjutuse-hoiatuse 48-le EKOMAR-i esitamata jätnud ettevõttele, kellest 29 esitas seepeale andmed. 9-le andmed määratud tähtsajaks esitamata jätnud ettevõttele määrati sunniraha. Kui rakendada sunniraha kõigile küsimustikele ja ettevõtetele, võiks andmete esitamise määr hinnanguliselt paraneda praeguse 75% asemel 90%-ni ning tänu sellele paraneks statistika kvaliteet ja avaldamise kiirus.

Klassifikaatorite kooskõlastamine

2016. aastal esitati riigi infosüsteemi haldussüsteemi (RIHA) kaudu Statistikaametile kooskõlastamisele 183 klassifikaatorit, millest kooskõlastati 85 ja jäeti kooskõlastamata 34. Haldajad võtsid kooskõlastamiselt tagasi 63 klassifikaatorit.

Ettevõtjate ja riigi koostöö bürokraatia vähendamisel

2015. aasta oktoobris kutsusid majandus- ja taristuminister, ettevõtlusminister, rahandusminister ja riigihaldusminister ettevõtlusorganisatsioone tegema ettepanekuid, kuidas riik saaks vähendada ettevõtete halduskoormust.

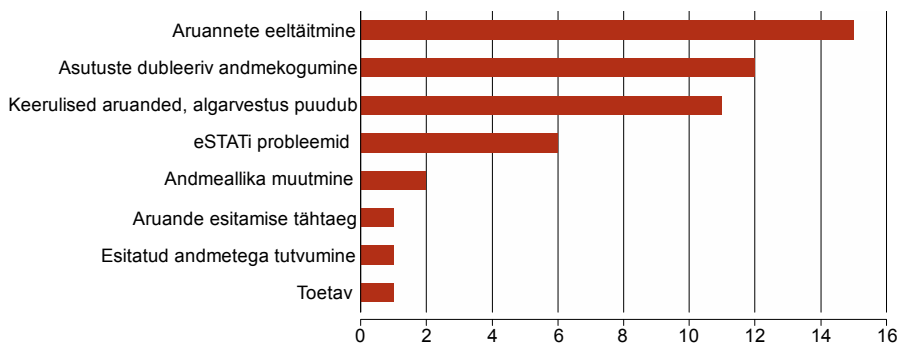
1. detsembriks 2015 laekus 253 ettepanekut, millest 67 puudutasid statistika tegemist, sh riigi vajadusteks vajalike andmete koos kogumist (nt Maksu- ja Tolliameti kogutava tulu- ja sotsiaalmaksu deklaratsiooniga (TSD) oleks võimalik esitada ka neid andmeid, mis on vajalikud statistika tegemiseks). Esitatud 67 ettepanekust 49 anti rakendamiseks Statistikaametile.

Suurim osa ettepanekutest käsitles statistiliste küsimustike eeltäitmist kas lühema perioodi kohta esitatud andmete summaga või haldusregistrites saadaolevate andmetega (eelkõige TSD ja töötamise register). Teine suurem ettepanekute rühm hõlmas niisuguste andmete küsimist, mis on juba eri registrites olemas. Näitena toodi Eesti mereinfosüsteemi vahendusel esitatavad andmed, energiatõhususe auditeerimise aruandlus, rahandusministeeriumi peetav riigi ja kohalike omavalitsuste saldoandmike andmebaas, töötamise register, maksudeklaratsioonid jms. Et Statistikaamet jälgib regulaarselt haldusandmekogude andmete koosseisu ja kvaliteeti, ei ole enamikul juhtudel eelnimetatud andmekogude andmekoosseis või -kvaliteet praegu rahvusvaheliselt võrreldava statistika tegemiseks piisav. Statistikaamet on teinud andmekogude pidajatele ettepanekuid andmekoosseisude täiendamiseks eesmärgiga võtta neid kasutusele statistika tegemisel.

Esitatud ettepanekute hulgas oli ka üks statistikat toetav arvamus Eesti Metsa- ja Puidutööstuse Liidult. Selle kohaselt tuleb bürokraatia vähendamist hoolikalt kavandada ja ära ei ole mõtet kaotada seda osa andmehõivest, mille alusel majandussektoritele vajalikku tagasisidet antakse (nt statistikaülevaated). Andmehõivet analüüsidest tuleb tähelepanu pöörata sellele, et andmete abil antaks ühiskonnale ja ettevõtlussektorile võimalikult hea statistiline ülevaade sellest, kuidas Eesti majandusvaldkondadel läheb.

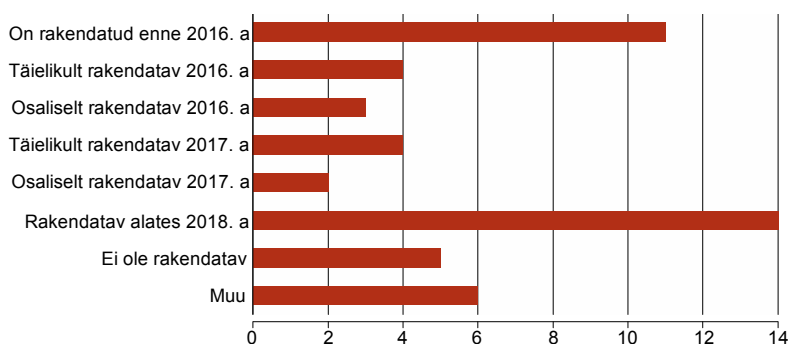
Järgnevalt on esitatud ettepanekute arv sisu järgi.

Ettepanekud sisu järgi



Esitatud 49 ettepanekust oli Statistikaametil enne nende saamist juba rakendatud 11. Enamik rakendatud ettepanekutest puudutas küsimustike eeltäitmist majandusaasta aruande või käibedeklaratsiooni andmetega. Alates 2012. aastast eeltäidetakse statistilised aastaaruanded äriregistrile esitatud majandusaasta aruande andmetega ja andmeesitajal jääb täita vaid need read, mida majandusaasta aruandes küsitud ei ole või mida ta ei ole seal esitanud. Alates 2014. aastast kuvatakse kvartaliküsimustikus „Majandustegevus“ käibemaksudeklaratsiooniga (KMD) esitatud andmete põhjal arvutatud müügitulu abiinfona ja eraldi veerus. Abiinfona on need esitatud seepärast, et definitsioonide (KMD-s käive ja majandustegevuse küsimustikus müügitulu) erinevuse tõttu andmed ei kattu.

Ettepanekute rakendatavus



Üks ettepanekutest, mis oli plaanis ellu viia 2016. aastal, oli andmeedastuskanali eSTAT kasutajasõbralikumaks muutmine, kuid see jäi tegemata. eSTATi disaini hange 2016. aasta alguses ebaõnnestus, sest pakkumised olid ligi kaks korda kallimad, kui oli projekti eelarve. 2016. aasta suvel esitati uus taotlus töökefondi analüüsivooru ja see rahuldati. Analüüsi tulemusena valmivad eSTATi disaini prototüübid ja selgub projekti maksumus. Analüüsihanke tähtaeg on märts 2017. Pärast analüüsihanke lõppu taotleb Statistikaamet raha, et disainitud prototüübid realiseerida. Sellega peaks paranema eSTATi kasutamise mugavus, mida andmeesitajaid on pikisilmi oodanud.

Projekt „Aruandlus 3.0“

Bürokraatia vähendamise üleskutse peale ettevõtlusorganisatsioonide esitatud ettepanekud väljendasid järgmisi ootusi:

- ettevõtjate koormust riigile andmete esitamisel tuleb vähendada;
- ettevõtjatel tuleks koguda vaid minimaalne hulk andmeid;
- kord riigile esitatud andmeid ei tohiks riik uuesti küsida;
- andmete esitamine peaks olema lihtne ja mugav.

Nullbürokraatia projektist kasvas välja projekt „Aruandlus 3.0“, mis peaks viima andmekogumise uutele alustele nii tehnoloogiliselt kui ka olemuslikult – tehingupõhiste andmete automaatne hõive.

Projekti esimeses faasis vaadati üle Maksu- ja Tolliametile ning Statistikaametile edastatav palka ja tööjõudu kirjeldav andmekoosseis ning lepiti kokku optimaalne andmehulk, mida on vaja nii maksude kogumiseks kui ka riikliku statistika tegemiseks tarbijate põhjendatud tellimuste täitmiseks. Tarbijate põhjendatud tellimused kinnitatakse Vabariigi Valitsuse korraldusega. Projekti edukuse eelduseks on koostöö majandustarkvara arendajate ja ettevõtjate esindajatega, et töötada välja andmete liikumise tehnoloogiline lahendus andmeesitajate arvepidamisest andmete kasutajateni. Nendel ettevõtjatel, kes oma töös arvepidamise tarkvara ei kasuta, jääb alles võimalus esitada andmeid ekraanivormi täites.

Et vähendada ettevõtete tehtavate jõupingutuste hulka statistikaküsimustike ja maksudeklaratsioonide täitmisel ja muudatuste korral ümberseadistamisel, on kõige tõhusam koguda andmed võimalikult sarnaselt sellega, kuidas neid hoitakse majandusarvestussüsteemides – s.t koguda andmed kirjepõhiselt. Selleks on vaja tehingute kirjeldamisel lisada teatavat liiki rühmitavaid tunnuseid, mis Maksu- ja Tolliamet ja Statistikaamet on kokku leppinud ning andmeesitajatele ette andnud. Nimetatud tunnused on kirjeldatud sellise detailsusega, et nende alusel on võimalik kirjeid summeerida tasemeni, mida Maksu- ja Tolliametil ja Statistikaametil oma tööks vaja on. Tunnuste lisamine ei tähenda, et raamatupidaja peab seda alati käsitsi tegema, vaid majandusarvestusprogrammid saab seadistada nii, et taksonoomialoendid oleksid juba olemasolevate kliendi-, töötasu-, toote- jm andmete külge valitud. Näiteks tuleb riikide loend kliendi kirje juurde määrata üks kord, nii et edaspidi loetakse see sealt automaatselt, või toote kombineeritud nomenklatuuri kood määrata tootekaardil vaid korra, misjärel see osa taksonoomiast on juba toote järgi leitav. Kui andmekogujate vajadused aja jooksul muutuvad, piisab taksonoomiaelementide uuendamisest, et ettevõtte saaksid andmeid edasi esitada. Praegu aga peavad ettevõtte seadistama uue vormi ja selle sees olevate muutujate arvutamise valemid.

Kirjepõhine andmeesitamine eeldab kvaliteetsset arvepidamist ehk rõhk seniselt aruannete koostamiselt läheb üle majandus-tehingute täpsele ja kohati ka detailsemale kajastamisele.

Andmeid ei hõivata ettevõtte majandustehingute registreerimise keskkonnast ettevõtte loata. Ühekordse nupuvajutusega saab andmeesitaja anda loa pidevaks andmehõiveks. Alates 2018. aastast rakendub võimalus automaatselt esitada tööjõuga seotud ja palgaandmeid ning seejärel kõiki teisi tehinguid kajastavaid andmeid.

RIIGI ANDMEKOGUDE ANDMEKVALITEET

2016. aastal analüüsiti andmekogude andmekvaliteeti peamiselt registripõhise rahva ja eluruumide loenduse (REGREL) ettevalmistuse käigus.

Riigi andmekogudes on kolm peamist identifikaatorit – isikukood, äriregistri kood ja aadressiobjekti kood. Nende abil on võimalik tagada eri andmekogude koostoime. Kaks esimest neist on kasutusel olnud juba pikalt, kõige uuem on aadressi identifikaator. Aadressi identifikaatoreid haldab aadressiandmete süsteem (ADS) ning peamised riigi andmekogud (rahvastikuregister, riiklik ehitisregister, kinnistusraamat jt) on ADS-iga liidestatud ning kasutavad aadressistandardit ja identifikaatoreid.

Eluhoonete identifitseerimine ehk ühildamine

Aadressiandmete süsteemi (ADS) eesmärk on tagada aadressiobjektide ühene identifitseerimine nii nende asukohas kui ka eri andmekogudes. ADS-is on olemas kõik Eesti aadressiobjektid – just sellepärast on ADS valitud baasandmestikuks eluruumide üldkogumi moodustamisel. Abiks on riiklik ehitisregister (EHR), kust võetakse REGREL-i tunnuste moodustamiseks eluruumide tehnilised andmed, ja rahvastikuregister, kus asub info eluruumide asustatuse kohta.

Maa-ameti hallatavas ADS-is olevad andmed põhinevad kahel andmestikul – ehitisregistril (EHR) ja Eesti topograafia andmekogul (ETAK). EHR-ist on saadud hooned (nii palju, kui seal olemas on) ja ETAK-ist aeropildistamise teel saadud hooned (kõik Eesti hooned). Identifitseerimiseks on vaja EHR-is olevad hooned ühildada ETAK-is olevatega. Identifitseerimisprotsessi alguses oli kõiki EHR-i hooned ADS-is topelt ja iga EHR-i hoone pidi saama vaste ETAK-ist. Hoonete ühildamine tähendab seda, et kaks hoonet, üks EHR-is ja teine ETAK-is, identifitseeritakse üheks ja samaks hooneks ning edaspidi on ADS-is kahe hoone asemel üks. Pärast kõigi EHR-i hoonete ühildamist ETAK-i omadega ADS-i andmete kvaliteet paraneb, sest topeltandmeid ei ole ja EHR-is puuduvad hooned on võimalik täpsemalt tuvastada.

2013. aasta keskel Maa-ameti algatatud aadresside korrastamise projektis osalesid kohalikud omavalitsused. Tänu sellele projektile on hoonete identifitseerimine ADS-is olulisel määral paranenud. Hoonete andmekogudes ühildamise tempo on toodud järgmises tabelis.

Hoonete ühildamine aadresside korrastamise projektis

	01.07.2013		01.01.2016		01.01.2017	
	Hoonete arv, tuhat	Ühildatud hooned, %	Hoonete arv, tuhat	Ühildatud hooned, %	Hoonete arv, tuhat	Ühildatud hooned, %
Eluhooned	292,6	53,5	292,1	82,5	291,1	86,7
Mitteeluhooned	484,8	4,2	497,8	16,7	503,6	21,4
Kokku	777,4	22,8	789,9	41,0	794,7	45,3

Tabelist on näha, et elu- ja mitteeluhoonete ühildamise tempo on väga erinev. Selline olukord on tekkinud põhjusel, et eluhooned on tähtsad REGREL-i projektis ja hoonete ühildamisel oli rõhk just eluhoonete identifitseerimisel.

EHR-ist identifitseerimata hoone andmete võtmine tähendab, et see on ADS-is topelt, selle hoone vaste asub ETAK-i identifitseerimata hoonete seas. 2017. aastal plaanitakse hoonete identifitseerimise projekti jätkata ja eesmärk on ühildada kõik eluhooned. Kui kõik EHR-i eluhooned saavad ETAK-is olevatega ühildatud, ei jää ADS-i andmebaasi ühtegi eluhoonet topelt.

Hooneosade otse andmebaasi sisestamine

Algselt said hooneosad ehk eluruumid ja mitte-eluruumid ADS-i andmebaasi koos EHR-i hoonetega. EHR-i andmebaasis on alakaetus nii hoonete kui ka hooneosade puhul. Kui Eesti elanik soovib registreerida oma elukoha, peab selleks antud aadressiobjekt olema ADS-is. Alates 1. jaanuarist 2012 on ADS-is võimalus sisestada hooneosa (eluruum või mitteeluruum) otse ADS-i andmebaasi, ilma et seda EHR-is oleks. Otse ADS-i sisestatud ja EHR-is puuduvad hooneosad on välja toodud järgmises tabelis.

Otse ADS-i sisestatud hooneosad

Hooneosa tüüp	01.01.2016	01.06.2016	01.01.2017
Eluruumid, tuhat	17,2	16,6	16,5
Mitteeluruumid, tuhat	22,7	23,7	23,7
Kokku, tuhat	39,9	40,3	40,2

Otse ADS-i sisestatud hooneosade arv aja jooksul natuke vähenenud. See on hoonete identifitseerimise tagajärg. Kui pärast identifitseerimist leitakse, et EHR-is ja ETAK-is olevad hooneosad on samad, jäetakse ühildatud hoonesse EHR-i omad ja ETAK-i omad tühistatakse.

Otse ADS-i sisestatud hooneosad asukoha järgi seisuga 01.01.2017

Hooneosad ühildatud hoonetes, tuhat	35,3
Hooneosad ühildamata EHR-i hoonetes, tuhat	1,3
Hooneosad ühildamata ETAK-i hoonetes, tuhat	3,6
Kokku, tuhat	40,2

Esimese kahe rea hooneosade (36 600) puhul on EHR-is kindlasti alakaetus, kuid kolmanda rea 3600 ei pruugi olla – see selgub pärast hoonete ühildamist.

Rahvastikuregister – elukoht ja inimestevahelised suhted

Registripõhise rahvastikustatistika üks olulisimaid komponente on inimese elukoht, mis on aluseks kõigile rahvastiku paiknemisega seotud näitajatele. Eluruumi täpsusega elukoht on registripõhiste leibkondade ja perekondade tuvastamiseks ülioluline. Perekondade kindlakstegemiseks on peale eluruumi täpsusega elukoha vaja teada inimestevahelisi suhteid. Peamine elukoha ja inimestevaheliste suhete allikas on rahvastikuregister (RR), mistõttu on RR-i andmete kvaliteet väga oluline.

Elukoohaandmete tehnilise kvaliteedi olulisim näitaja on eluruumi seos aadressiandmete süsteemi (ADS) aadressi identifikaatori (ADS_ID) ja aadressiobjekti koodiga (ADS_OID). Registripõhiste leibkondade tuvastamise seisukohalt on see vajalik, sest eluruumi täpsuseta aadressile registreeritud inimesi ei saa leibkonnaga siduda. Viimase viie aastaga on elukoohaandmete tehniline kvaliteet paranenud. Iga aastaga on suurenenud nende inimeste osatähtsus, kellel on elukoha aadressi ja aadressiobjekti identifikaatorid täidetud.

Eesti elanike^a elukoohaandmete tehnilise kvaliteedi paranemine rahvastikuregistris, 2013–2017

	2013		2014		2015		2016		2017	
	Arv	%	Arv	%	Arv	%	Arv	%	Arv	%
ADS_ID olemas	1 224 866	90	1 260 210	93	1 319 495	97	1 319 575	98	1 338 965	99
ADS_OID olemas	1 195 816	88	1 232 901	91	1 257 480	93	1 262 201	93	1 289 782	95
Kokku	1 360 382		1 354 889		1 352 140		1 352 432		1 353 588	

^a Need, kellel rahvastikuregistris on elukohariik Eesti.

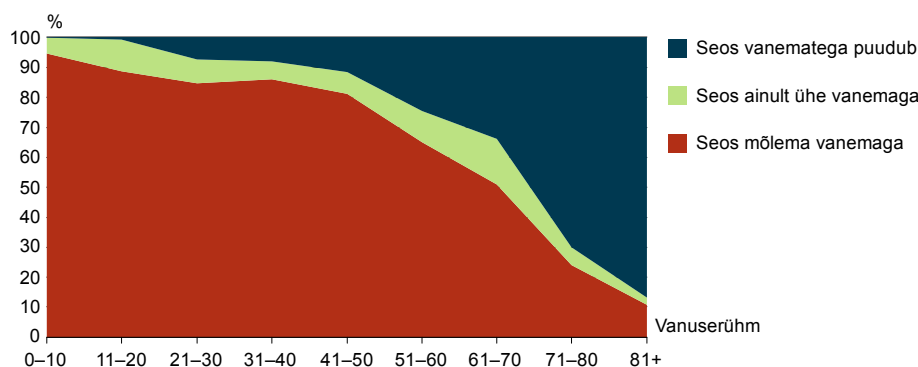
Perekondade kindlakstegemise eeldus on eluruumi täpsusega elukoht, mis määrab leibkonna ning inimestevahelised suhted leibkonnas (seos ema, isa ja abikaasaga). Nende inimeste osatähtsus, kellel on olemas seos mõlema vanemaga, on kasvanud RR-i andmete põhjal viimasel viiel aastal.

Inimese seos ema ja isaga rahvastikuregistris, 2013–2017

	2013		2014		2015		2016		2017	
	Arv	%	Arv	%	Arv	%	Arv	%	Arv	%
Seos vanematega puudub	331 442	24	308 618	23	297 184	22	285 858	21	275 608	20
Seos ainult ühe vanemaga	124 000	9	119 839	9	117 587	9	114 911	8	112 292	8
Seos mõlema vanemaga	904 940	67	926 432	68	937 369	69	951 663	70	965 688	71
Kokku	1 360 382		1 354 889		1 352 140		1 352 432		1 353 588	

Inimese seos ema ja isaga oleneb väga tugevalt vanusest. Seos ühe või mõlema vanemaga on olemas veidi üle 99%-l alla 20-aastastest, 92%-l 21–40-aastastest, 88%-l 41–50-aastastest ja 76%-l 51–60-aastastest. Kuna perekonna kindlakstegemisel alustatakse leibkonna noorimast liikmest, tagavad eelkõige nooremate inimeste seosed korrektsete perekonna-seoste moodustamise.

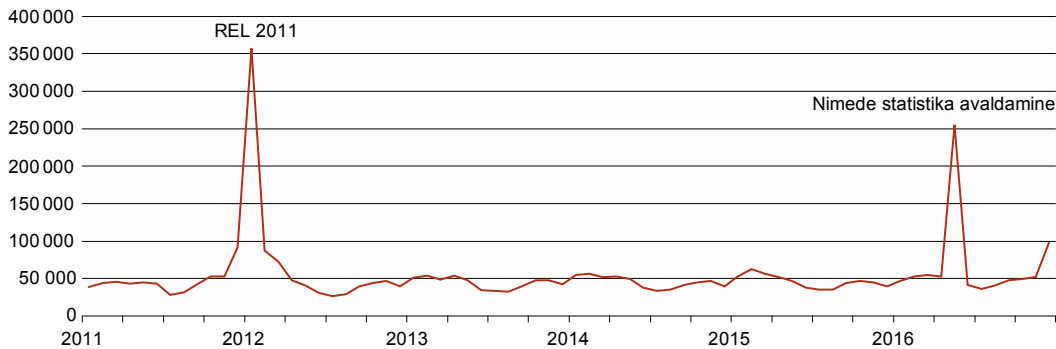
Inimese seos ema ja isaga vanuserühma järgi, 01.01.2017



TARBIJATE RAHULOLU RIIKLIKU STATISTIKAGA

Kogu Statistikaameti avaldatav info on statistikahuvilistele tasuta kättesaadav ameti veebilehel www.stat.ee. Veebilehe külastajate arv suurenes 2016. aastal võrreldes 2015. aastaga ligi poole võrra, saavutades peaaegu sama taseme mis viimase rahvaloenduse ajal – 826 000 külastajat aastas. Selle põhjuseks on maikuu avaldatud populaarne ja tarbijatelt väga positiivse tagasiside saanud nime statistika rakendus. Nädalas oli veebilehel külastusi keskmiselt 15 900, neist 84% Eestist. Mobiiltelefonis või tahvelarvutis veebilehte vaadanute osatähtsus Statistikaameti veebilehte vaadanute koguhulgas kasvas aastaga märgatavalt ja oli 2016. aastal 23% (2015. aastal 9%). Kõige suurem oli veebilehe külastajate arv mais ja detsembris, kõige väiksem juulis ja augustis.

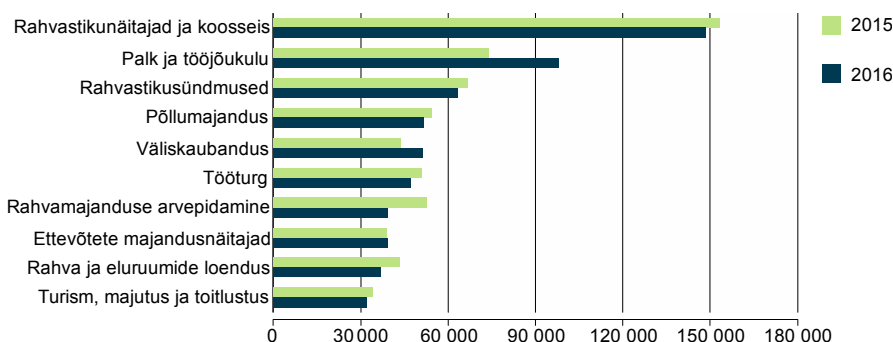
Veebilehe külastajate arv kuu kaupa, 2011–2016



Statistilise info saamiseks kasutavad tarbijad kõige enam statistika andmebaasi, mille külastusi oli 2016. aastal 92 600. Võrreldes 2015. aastaga oli näitaja kasv minimaalne. Kolmandiku võrra seevastu suurenes huvi Eesti statistikat esitavate valmistabelite vastu, neid vaadati kokku 120 500 korral. Pressiteadete, piirkondliku statistika portaali ja e-väljaande „Piirkondlik portree Eestist“ kasutajate arv jäi 2015. aastaga võrreldes samale tasemele. Vähenenud on väljaannete allalaadimiste koguarv, ent samal ajal on vähenenud ka Statistikaameti koostatud väljaannete hulk – 2015. aastal oli 15 ja 2016. aastal 11 väljaannet. Veebilehel avaldatud põhinäitajate kasutajate hulk 2016. aastal vähenes, sest Statistikaamet tõi viis kõige olulisemat põhinäitajat veebilehe avalehele, mistõttu ei pea tarbijad neid enam valmistabelitest otsima. Samuti mõjutas langust valmistabelite kasutatavuse kasv. Statistikaametile esitatud teabenõuete arv oli 2015. aastaga võrreldes viiendiku võrra väiksem.

Populaarseimad statistikavaldkonnad olid 2016. aastal nagu ka varasematel aastatel rahvastikunäitajad ja -sündmused, palk ja tööjõukulu, põllumajandus, rahvamajanduse arvepidamine ja tööturg. Ka populaarseimate valdkondade pingerida pole viimastel aastatel muutunud.

Populaarseimad statistikavaldkonnad^a, 2015, 2016



^a Andmebaasi ja valmistabelite vaatamiste arvu põhjal.

Tarbijauuringud

eSTATi kasutajate rahulolu uuring

Aprillist detsembrini 2016 korraldas Statistikaamet andmeesitajatele rahulolu-uuringu, mille eesmärk oli selgitada välja hinnang Statistikaameti elektroonilisele andmeedastuskanalile eSTAT. Andmeesitajatele saadeti kokku 12 800 kirja, millega kutsuti neid osalema soovitusindeksi küsitluses. Laekus üle 3600 vastuse (28%), millega kogunes hinnanguid üle 60 küsimustikule.

Rahulolu uurimiseks kasutati soovitusindeksi meetodikat, mis põhineb eeldusel, et kui inimene kedagi või midagi oma sõbrale või tuttavale soovib, võtab ta omale vastutuse soovitud kvaliteedi eest. Soovitusindeksi tulemus võib olla vahemikus –100 kuni 100. Suurepäraseks hinnatakse tulemust 100 kuni 60, väga heaks 59 kuni 20, heaks 19 kuni 0, rahuldavaks

–1 kuni –40, halvaks –41 kuni –70 ja väga halvaks –71 kuni –100. Üldine negatiivne hinnang eSTATi kasutamise mugavusele on võrreldes varasema aastaga suurenenud – 2016. aasta keskmine soovitusindeks oli –37 (2015. aastal –7), mida võib pidada halva ja rahuldava piirimail olevaks tulemuseks.

Kõrgeimalt hinnati küsimustiku „Finantsnäitajad“ (+20), „Ekspordihind“ (+5) ja „Tootjahind“ (+8) täitmist, kõige vähem olid kasutajad rahul küsimustikega „Küsitlusleht ettevõtjale“ (–69), „Teadus- ja arendustegevus“ (–60) ja „Kasumitaotluseta organisatsioonid“ (–67).

Madalaimaid hindeid annavad eSTATile üldjuhul väiksemate ettevõtete juhid, kes vastavad küsimustikele vaid korra või paar aastas, ja ka need andmeesitajad, kes ei esita andmeid õigeks ajaks. Kõrgeimaid hindeid annavad näiteks raamatupidajad, kes esitavad andmeid tihedamini ja seetõttu tunnevad süsteemi ka paremini.

Positiivseks peeti järgmist:

- andmete esitamise kiirus, mugavus, lihtsus;
- küsimustikud on eeltäidetud;
- esitatud andmete õigsust on võimalik kohe kontrollida.

eSTATi teistele mittesoovitamise põhjused võib jagada kolmeks:

- probleemid andmeesituskeskkonnaga (keskkond ei ole kasutajasõbralik, küsimustikke raske leida jms);
- probleemid täidetava küsimustikuga (küsimustik on keeruline, dubleeriv andmekogumine, puudulikud juhendid);
- Statistikaameti mainega seotud põhjused (andmete esitamist peetakse tüütuks ja ajamahukaks).

Statistikaamet küsis andmeesitajatelt eSTATi kohta tagasisidet ja ettepanekuid. Suurema osa küsimustikega seotud parendustegevustest saab ära teha juba 2017. aastal. eSTATi keskkonnaga seotud parendustegevused on planeeritud aastateks 2018–2019.

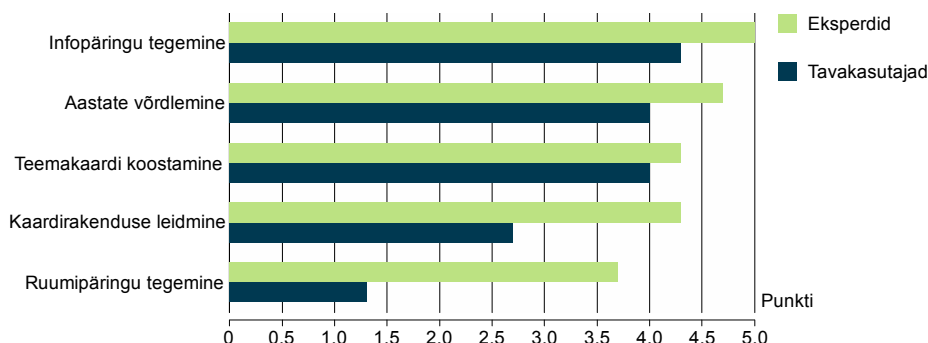
Statistika kaardirakenduse kasutatavuse uuring

Statistika kaardirakendus on olnud tarbijatele kättesaadav alates 2014. aastast. Uuringus kasutati kahte meetodit: veebipõhine küsimustik (kvantitatiivne meetod) ja kasutatavuse testimine (kvalitatiivne meetod). Küsimustiku eesmärk oli välja selgitada kaardirakenduse peamised probleemid ja taustinformatsioon ning rakenduse positiivsed ja negatiivsed küljed. Kaardirakenduse kasutatavuse testimise eesmärk oli uurida, kuidas rakenduse sihtrühma kuuluvad inimesed kaardirakendust kasutavad, kuidas nad saavad hakkama etteantud ülesannete täitmisega ja kus jäävad hätta.

Küsimustik saadeti neile Statistikaameti klientidele, kes on varem esitanud Statistikaametile teabenõude või tellimustöö asukohapõhise statistika saamiseks või osalenud mõnel kaardirakendust tutvustaval üritusel. Küsimustik saadeti muu hulgas Tartu Ülikooli geograafide meililisti, mida kasutavad nii üliõpilased kui ka vilistlased. Küsimustikule vastas 39 inimest, kellest 22 oli statistika kaardirakendust kasutanud.

Enamik vastanutest olid kaardirakenduse graafilise sisuga rahul, 14% vastanutest aga pigem mitte. Tulemuste põhjal võib öelda, et kaardirakenduse graafiline sisu inimestele meeldib. Kaardirakenduse meeldivate külgedena töid kasutajad välja võimalusterohkuse, asukohapõhiste andmete saamise võimaluse ja visualiseerimisvõimalused. Vähem oldi rahul andmete allalaadimise kiirusega, teemakaartide kujundamise võimaluste piiratusega, andmete vähesusega ja pildina salvestamise võimaluse puudumisega. Kaardirakenduse testimisel olid osalejad kõige rohkem rahul infopäringu ja kõige vähem ruumi-päringu tegemisega. Keskmise hinnangu sai kaardirakenduse leitavus.

Keskmine rahulolu kasutatavuse testimise ülesannete lahendamise järgi kasutajarühma järgi



Registripõhise rahva ja eluruumide loenduse tarbijaküsitlus

Eestis on kavas teha järgmine, 2020/2021. aasta rahva ja eluruumide loendus registripõhiselt (REGREL), ilma loendatavaid küsitlemata. Ettevalmistusi selleks on tehtud juba alates 2010. aastast, kui selgus, et 2011. aastal ei võimalda Eesti registrite olukord rahva ja eluruumide loendust üksnes registriandmetele tuginedes teha.

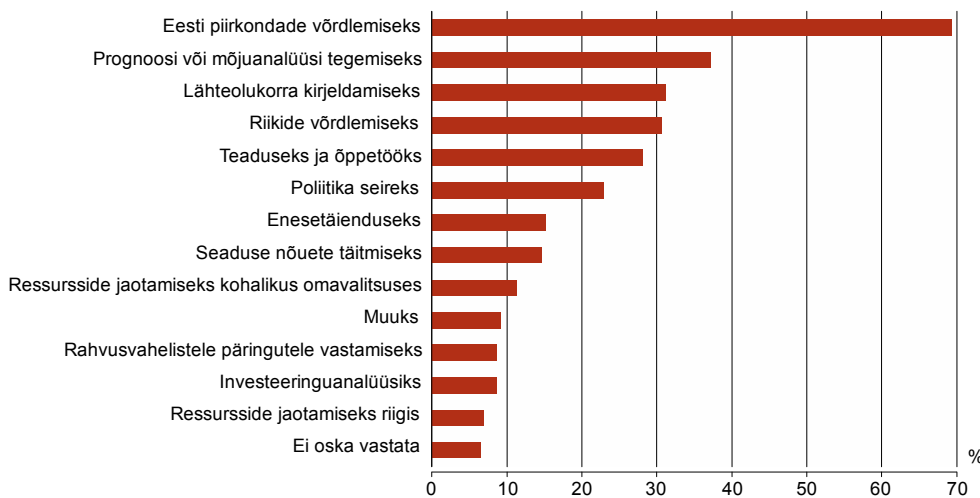
Tarbijaküsitluse eesmärk oli välja selgitada, milliseid loendusandmeid ja mis eesmärkidel tarbijad kasutada sooviksid. Küsitlusele sai vastata veebis ning selle sihtrühma kuulusid teadlased ja õppejõud, kohaliku omavalitsuse töötajad, seadusandjad ja ajakirjanikud.

Küsitlusele vastas 231 isikut, kelle seas oli kõige rohkem analüütikuid või teadureid (29%), keskastme juhte (22%) ja spetsialiste (21%); tippjuhte oli 12%.

Küsimused olid esitatud plokkidena. Kõigepealt loetleti kõik REGREL-i ankeeti kavandatud teemad (Eurostati kohustuslikud väljundtunnused) ja paluti vastajal märkida, kas ta on vastavat teavet oma senises tegevuses kasutanud. Küsiti ka seda, kas vastaja arvates tuleks loendusel käsitleda rohkem teemasid, samuti taheti selgust saada selles, kui tihti tuleks vastaja arvates edaspidi rahvaloendusi korraldada.

Järgmine küsimuste plokk käsitles rahva ja eluruumide loendusest saadud teabe rakendamist. Loetleti hulk tegevusi ja küsiti, kas vastaja on loendusandmeid nendeks tegevusteks kasutanud. Kuigi ainult 18% kõigist vastanutest arvas, et loendusel võiks käsitleda rohkem teemasid, kui hõlmavad ankeedis esitatud rahvusvaheliselt kohustuslikud väljundtunnused, oli ettepanekute nimekirja üpris pikk ja mitmekesine.

Loendusandmete senise kasutamise eesmärk tarbijaküsitlustele vastanute seas



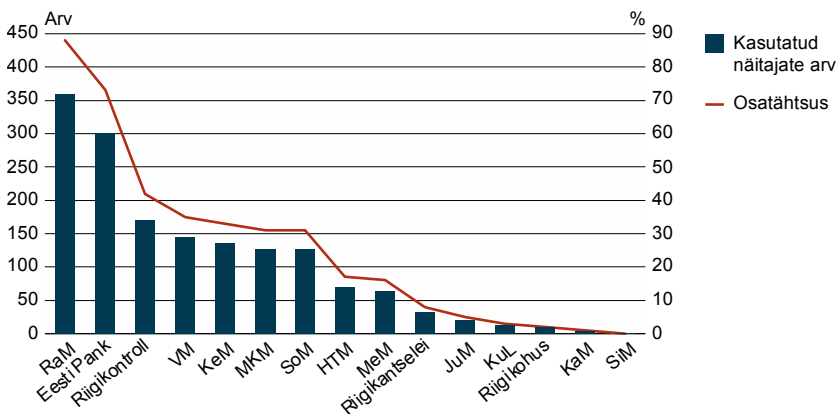
Palga- ja tööjõustatistika väärtuse väljaselgitamine

Projekti „Aruandlus 3.0“ raames selgitati välja Statistikaameti tehtava palga- ja tööjõustatistika väärtus. Eesmärk oli teha kindlaks, mis eesmärgil riigiasutused väljundnäitajaid või nende grupe kasutavad ja kas andmete esitamise kohustusega tekitatud halduskoormus on piisavalt põhjendatud.

Väärtuse mõõtmiseks palus Statistikaamet anda tagasisidet selle kohta, milliseid palga ja tööjõu väljundnäitajaid või väljundnäitajate grupe kasutatakse. Samuti paluti märkida näitajate sisuline vajadus – mis eesmärgil ja milliste otsuste tegemiseks näitajat kasutatakse ning mis juhtub, kui väljundnäitaja tootmine lõpetatakse. Uuriti 18 statistikatöö 411 väljundnäitajat.

Küsitlus korraldati kõigis ministeeriumides (ministeeriumid pidid ise kaasama oma valitsemisala asutused), Riigikontrollis, Riigikantseleis, Riigikohtus, Eesti Pangas, Eesti Maaomavalitsuste Liidus ja Eesti Linnade Liidus. Küsimustik saadeti 17 tarbijale ja tagasisidet saadi kõigilt.

Näitajate kasutamine uuringus osalenute järgi



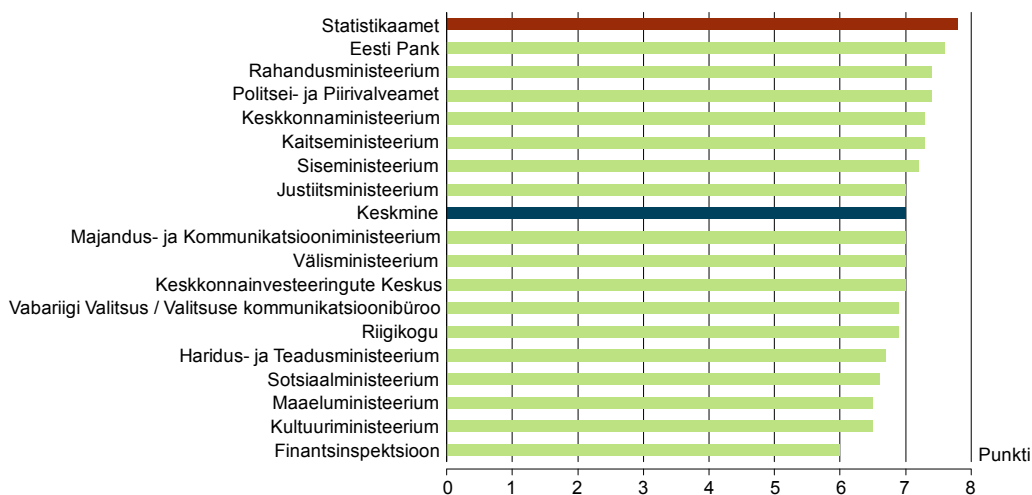
Uuringu tulemustest selgus, et kasutatakse kõiki palga- ja tööjõustatistika väljundnäitajaid.

Valitsusasutuste meediasuhtluse uuring

2017. aasta alguses korraldas turu-uuringufirma Kantar Emor ajakirjanikele küsitluse, et saada hinnang valitsuse, ministeeriumide ja mõnede riigiasutuste meediatööle 2016. aastal. Statistikaametile andis hinnangu 78 ajakirjanikku. Tegemist oli veebiküsitlusega, kus hindeid sai anda skaalal 1-st (madalaim hinne) 9-ni (kõrgeim hinne).

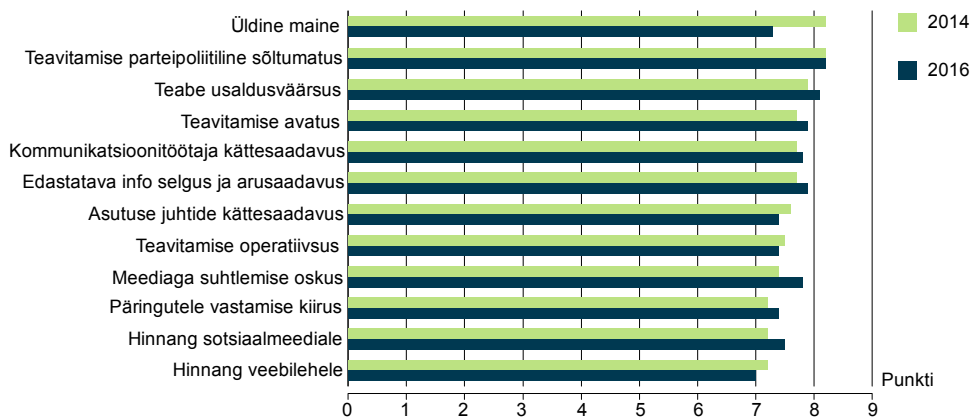
Ajakirjanike hinnangul oli Statistikaamet valitsusasutustest parim meediaga suhtlemise oskuse, teabe usaldusväärsuse ja teavitamise avatuse poolest.

Meediaga suhtlemise oskus, 2016



Kõige kõrgema hinnangu (üle 8 punkti) sai Statistikaameti teabe usaldusväärsus ja teavitamise parteipoliitiline sõltumatus. Teiste valitsusasutustega võrreldes olid ajakirjanike hinnad Statistikaameti kommunikatsioonitöö eri lõikudele keskmises olulisel määral kõrgemad (kõik üle 7) ja ühegi komponendi puhul ei langenud Statistikaamet pingerea esikolmikust välja. Meediatöö üldhindeks sai Statistikaamet 7,6, mis on uuringus osalenud asutuste seas paremuselt teine tulemus.

Statistikaameti meediasuhtluse hinded, 2014, 2016



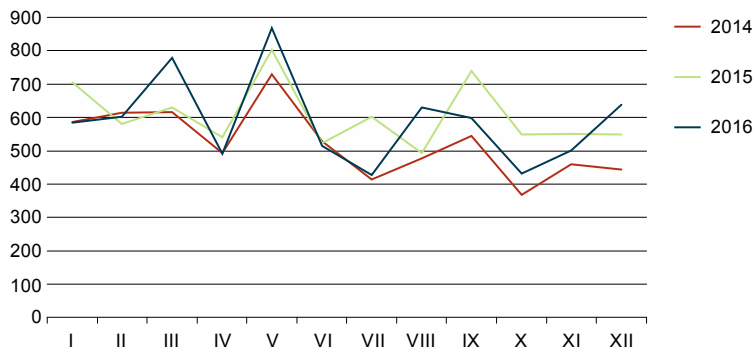
Meediakajastused

2016. aastal kajastasid meediakanalid Statistikaameti tegemisi ja riiklikku statistikat 7068 korda. Seda on 3% vähem kui aasta varem. 3528 korral kajastati Statistikaameti pressiteateid ja 315 korral blogipostitusi. 2016. aastal oli võrreldes 2015. aasta sama kuuga kajastusi rohkem märtsis, mais ja detsembris. Märts on enamasti kajastusterohke kuu, sest sel ajal ilmuvad enamiku statistikavaldkondade eelmise aasta kokkuvõtted. Mais mõjutas meediakajastuste arvu uue toote – nimede statistika rakenduse – avaldamine. Nimede statistika osutus kasutajate seas väga populaarseks ja sai ka meedia tähelepanu. Mais toimus ka rändetrende tutvustav pressikonverents, mis andis ülevaate nii rahvastikustatistikas kasutatavast uuest meetodikast, mis rakendab residentsuse indeksit, kui ka sellest, kuidas meetodikamuutus mõjutab rände arvutamist. 2016. aastal toimus registripõhise rahva ja eluruumide loenduse prooviloendus ja aasta lõpus avaldas Statistikaamet prooviloenduse aruande. Prooviloenduse tulemusi tutvustas Statistikaamet aasta lõpus kahel pressikonverentsil, mis suurendasid ka meediakajastuste arvu varasema aasta detsembriga võrreldes.

Meediakajastused, 2012–2016

	Kajastuste koguarv	Keskmiselt kuus	Keskmiselt päevas	Kajastuste koguarvu muutus eelmise aastaga võrreldes, %
2012	8 941	745	24	18
2013	7 853	654	22	-12
2014	6 275	523	17	-20
2015	7 262	605	20	16
2016	7 068	589	19	-3

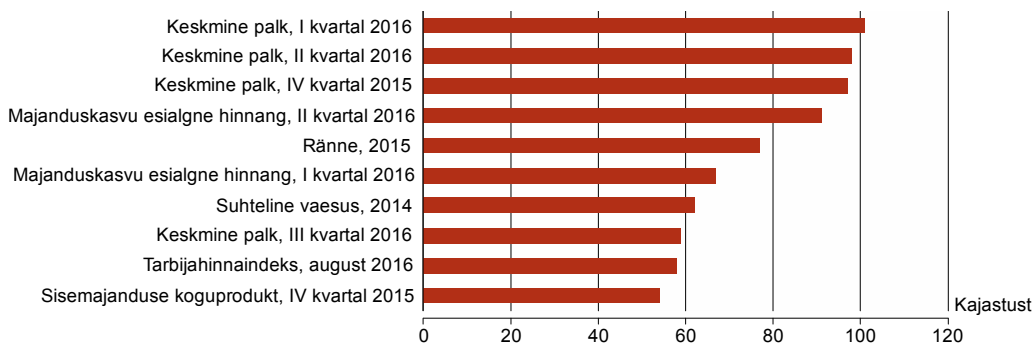
Meediakajastused kuu kaupa, 2014–2016



Pressiteated

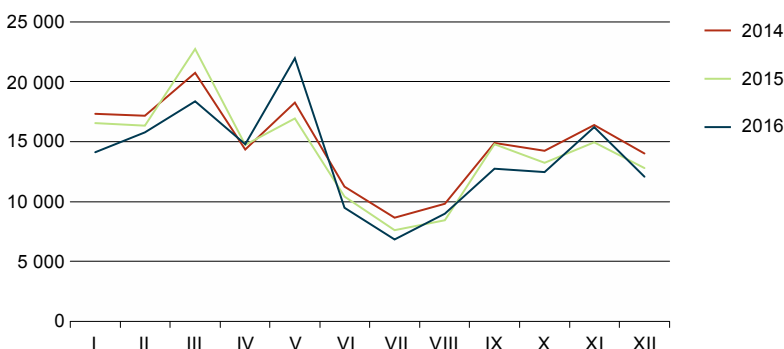
Statistikaamet avaldas 2016. aastal 144 pressiteadet ja neid kõiki kajastati meedias. Meediamonitoringu kohaselt kajastati igat pressiteadet keskmiselt 25 korda ehk sama palju kui aasta varem. Enim tundis meedia huvi palgaturgu ja majanduskasvu käsitlevate pressiteadete vastu. Pressiteadete põhjal ilmunud kajastused andsid üle poole meediakajastuste koguarvust.

Enim meediakajastusi saanud pressiteadete esikümme, 2016



Statistikaameti veebilehel vaadati aasta jooksul pressiteateid 166 800 korda, mis teeb ligikaudu 456 vaatamist päevas (aasta varem olid näitajad vastavalt 169 300 ja 464).

Pressiteadete vaadatavus Statistikaameti veebilehel kuu kaupa, 2014–2016



Arvamusartiklid

2016. aastal ilmus ajakirjanduses kaheksa Statistikaameti töötajate kirjutatud artiklit (aasta varem seitse). Viljakaimad autorid olid Andres Oopkaup ja Ene-Margit Tiit – kummaltki ilmus kolm artiklit. Kaheksast artiklist viis tutvustasid riiklikku statistikat, kolme artikli eesmärk oli kummutada riikliku statistika ekslikku tõlgendamist.

Pressikonverentsid

2016. aastal korraldas Statistikaamet kuus pressikonverentsi.

Mais toimus rändetrende tutvustav pressikonverents. Peametoodik Ene-Margit Tiit andis ülevaate rahvastikustatistikas kasutatavast uuest metoodikast, mis rakendab residentsuse indeksi, ja selgitas, kuidas mõjutab metoodikamuutus rände arvutamist. Vanemanalüütik Alis Tammur tegi ülevaate 2015. aasta välisrändest, s.t kes tulevad Eestisse ja kes siit lahkuvad, ning peaanalüütik Mihkel Servinski rääkis 2015. aasta Eesti-sisese rändest. Esitluse järel ilmus meedias sel teemal 77 kajastust.

Traditsiooniliselt esitleti juulis Eesti statistika aastaraamatut. Aastakogumikku on Statistikaamet avaldanud üle veerandsaja aasta ja 2016. aastal, kui Eesti statistikasüsteem tähistas 95. aastapäeva, ilmus aastaraamat viimast korda. Raamatus sisalduv info jääb Statistikaameti veebilehel – statistika andmebaasis, kaardirakenduses ja valdkonnalehtedel – endiselt kättesaadavaks, ent sellise nimetusega väljaannet enam ei ilmu. Aastaraamatu esitlusele tegi peaanalüütik Siim Krusell ülevaate 2015. aastal Eesti tööturul ja leibkondade toimetulekus toimunud muutustest ning vanemanalüütik Alis Tammur rahvastikutrendidest. Meedias ilmus kahe nädala jooksul pärast aastaraamatu esitlust 41 meediakajastust – nii pressiteate, pressiesitlusele tehtud intervjuude kui ka aastaraamatut ajakirjanike endi välja nopitud faktide kajastused.

Oktoobris avaldas Statistikaamet 2015. aasta leibkonna eelarve uuringu tulemused ja korraldas nende tutvustamiseks pressikonverentsi. Analüütik Tiiu-Liisa Rummo andis ülevaate leibkondade sundkulutustest (toidu-, mittealkohoolsete jookide ja eluasemekulud) ning juhtivstatistik-metoodik Karl Viilmann leibkonna teistest suurematest kulugruppidest, sh vaba aja, turismi-, tervishoiu- ja hariduskulutustest. Pressikonverentsi järel ilmus 43 meediakajastust.

2016. aastal toimus registripõhise rahva ja eluruumide loenduse (REGREL) esimene prooviloendus ning REGREL-i projekti ja prooviloenduse tulemuste tutvustamiseks korraldas Statistikaamet kolm pressikonverentsi. Juunis andis peadirektor Andres Oopkaup ülevaate REGREL-i ettevalmistusest ja REGREL-i projektijuht Diana Beltadze selgitas, kuidas prooviloendust tehakse. Siseministeeriumi rahvastikutoimingute osakonna juhataja Enel Pungas rääkis rahvastikuregistri andmekvaliteedi parandamisest. Pressikonverentsi kajastati meedias 23 korral. Aasta lõpus avaldas Statistikaamet prooviloenduse aruande ning tegi tulemuste tutvustamiseks kaks pressikonverentsi. Novembris toimunud pressikonverentsil andis Statistikaamet ülevaate sellest, milline on eluruumiandmete olemasolu ja kvaliteet registrites (9 meediakajastust), ning detsembris isikute ning pere- ja leibkondade kohta käivate andmete olemasolust ja kvaliteedist registrites (19 meediakajastust).

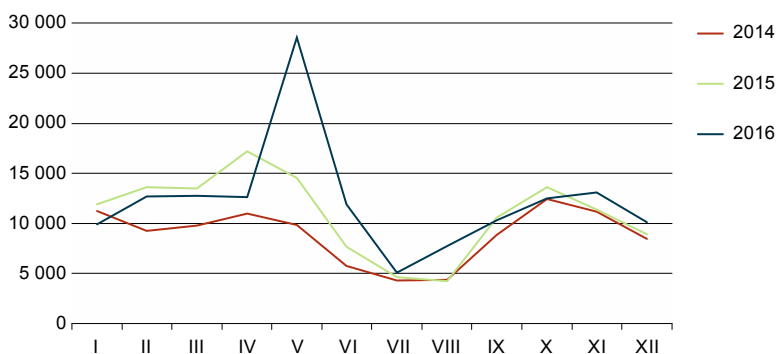
Statistikaamet sotsiaalmeedias

Statistikablogi

2016. aastal ilmus Statistikaameti blogis 47 postitust, mida kajastati meedias 315 korda (aasta varem vastavalt 40 ja 441). Sündis mitu blogi külastatavuse rekordit – aasta, kuu ja avaldamispäeva rekord.

Aasta jooksul käidi blogi lugemas 147 300 korda. Varasem rekord pärines 2015. aastast (132 000).

Statistikablogi külastatavus kuu kaupa, 2014–2016



Populaarseim postitus oli Kaja Sõstra ja Alis Tammuri kirjutatud, nimele statistika rakenduse tutvustamiseks mõeldud „Heal lapsel mitu nime“, mida loeti avaldamispäeval blogis ligi 11 000 korda. Loo juurde pöörduti maikuu jooksul mitu korda tagasi, mis tõi kaasa blogi kuu külastatavuse rekordit – 28 600. Viie tööpäeva jooksul levis postitus Facebookis 47 500 inimeseni ja kogus 45 meediakajastust.

Avaldamispäeva külastatavuse põhjal oli populaarne ka juunis ilmunud, Ülle Valgma kirjutatud artikkel „Eesti põnevad paigad ootavad avastamist“, milles nimede statistika rakenduse ja asukohapõhise statistika alusel suvepuhkuse soovitusi antakse. Seda loeti avaldamispäeval blogis ligi 3000 korda, mis tõusis blogi ajaloos avaldamispäeva külastatavuse poolest kolme populaarseima postituse sekka. Viie tööpäeva jooksul levis postitus Facebookis 41 700 inimeseni ja sai üheksa meedia-kajastust.

Populaarsuselt kolmas oli sama autori 1. aprilliks kirjutatud „Huvitavaid fakte Eesti maakondade elust“, milles on tõesed andmed pandud seosesse, mida tegelikult olemas ei ole. Postitus kogus avaldamispäeval blogis ligi 1300 lugejat ja levis Facebookis viie tööpäeva jooksul 6800 inimeseni.

Blogi kõige aktiivsemad autorid olid 2016. aastal Evelin Puura ja Märt Leesment – kummaltki ilmus aasta jooksul neli lugu. Kokku oli blogisse kirjutajaid ligi 20.

Statistikaamet Facebookis

Eestis on 1,3 miljonit elanikku. Facebook on kõige populaarsem sotsiaalmeediakanal, mida kasutab ligi 600 000 Eesti elanikku. Seega võib üldistades öelda, et Facebooki kasutab iga teine Eesti elanik. Statistikaametil on Facebooki konto 2010. aastast. Selle kaudu on vahendatud ameti pressiteateid, blogipostitusi, väljaandeid ning Eurostati ja teiste riikide statistikaorganisatsioonide uudiseid. Kahel viimasel aastal on Statistikaameti Facebooki kontole lisandunud aastaga 900 fänni ning 2015. aasta lõpuks oli neid kokku ligi 2200 ja 2016. aasta lõpuks 3100. Eesti riigiasutustest on Facebookis konkurentsituult populaarseim Päästeamet ligi 42 900 fänniga. Rahandusministeeriumi valitsemisalas on kõige rohkem jälgijaid Maksu- ja Tolliameti Facebooki kontol (ligi 7800).

Selle aja jooksul, kui Statistikaamet on Facebooki kasutanud, oleme täheldanud, et n-ö pildiga (foto, graafik, kaart, infograafik) postitused levivad seal paremini. Samal ajal oleneb palju ka statistikavaldkonnast, s.t kui huvitav see inimeste jaoks on. Sotsiaal- ja rahvastikustatistika on populaarsem kui näiteks majandusstatistika ning selle valdkonna postitusi ka jagatakse rohkem ja need jõuavad suurema hulga inimesteni.

Euroopa statistikasüsteemis on statistika visualiseerimine ja interaktiivseks muutmise praegu väga aktuaalne teema. Paljud riigid on statistika tutvustamiseks teinud lühikese video, võtnud kasutusele interaktiivse kaardirakenduse või loonud nutirakenduse. Statistikat üritatakse interaktiivsete vahenditega võimalikult lihtsaks, ent ka illustratiivseks ja huvitavaks teha. Infograafikute tegemine statistika populariseerimiseks on Statistikaameti üsna uus teema. Plaan neid tegema hakata küpses pikalt, aga 2015. aastal kutsusime Suurbritannia statistikaameti visualiseerimiskeskuse spetsialistid Eestisse oma kogemust vahendama ja meid koolitama. 2016. aastal rakendasime kuuludut-õpitud praktikas. Statistikaameti on infograafikuid tehtud peamiselt tähtpäevadeks (Eesti statistikasüsteemi 95. aastapäev, Eesti taasiseseisvumise 25. aastapäev, õpetajate päev) ja jälgitud nende levikut Facebookis. Kokku avaldas Statistikaamet 2016. aastal 17 infograafikut. Plaanis on hakata info-graafikuid tegema ka regulaarstatistika ilmumise puhul.

Arvestades Eesti elanike arvu ja seda, et Statistikaameti Facebooki postitused on eestikeelsed (ehkki jagame ka nt Eurostati ja lähinaabrite ingliskeelseid pressiteateid ning Eurostati tooteinfot), oleme oma postituste levi puhul – mitme inimeseni postitus jõuab – senise praktika põhjal endale loonud järgmise skaala:

- 500 inimest – tavaline
- 1000+ inimest – hea
- 2000+ inimest – väga hea

Facebookis viie tööpäeva jooksul suurima arvu inimesteni jõudnud postituste esikümme, 2016

Pealkiri	Autor	Inimeste arv ^a
Blogi: Heal lapsel mitu nime (nimede statistika rakendus)	Kaja Sõstra ja Alis Tammur	47 500
Blogi: Eesti põnevad paigad ootavad avastamist	Ülle Valgma	41 700
Infograafik: Üks statistiline päev 1991. ja 2015. aastal	Egle Madiste ja Alar Telk	15 900
Blogi: Eesti isa statistiline portree	Eve Telpt	11 600
Infograafik: Mardipäev	Anu Ots ja Irmela Klooster	7 900
Blogi: Huvitavaid fakte Eesti maakondade elust	Ülle Valgma	6 800
Blogi: Üle poole Eesti viljapuudest ja marjapõõsastest kasvab koduaedades	Andres Klaus	6 000
Infograafik: Õpetajate päev	Kaja Sõstra ja Irmela Klooster	4 700
Infograafik: Ülalpeetavate arv saja tööealise elaniku kohta suureneb	Siim Krusell ja Irmela Klooster	4 600
Blogi: Kuidas valida ettevõttele võimalikult edukat asukohta?	Kreet Solnask	4 500

^a Nende Facebooki kasutajate arv, kelleni Statistikaameti postitus otse või sõprade kaudu on jõudnud.

Infopäevad ja koolitused

2016. aasta oli sündmusterohke. Statistikaamet korraldas statistikatarbijatele 24 koolitust, kus osalesid riigiasutuste töötajad, õpetajad, õpilased, üliõpilased, raamatukogutöötajad ja teised statistikahuvilised. Koolitustel osales üle 550 inimese. Lisaks toimus 46 konverentsi, seminari või infopäeva, kus tutvustati Statistikaameti tooteid ja teenuseid. Nendel üritustel osalejaid oli kokku 1600.

Järgnevalt on antud ülevaade 2016. aasta olulisimatest üritustest.

2016. aastal tegi Statistikaamet koostööd Tallinna Ülikooli (TLÜ) Balti filmi, meedia, kunstide ja kommunikatsiooni instituudiga, mille tulemusel valmis neli videofilmid riikliku statistika ja selle kasutamise võimaluste tutvustamisest. Statistikaamet pidas TLÜ-le loengu, andis vajalikud statistikamaterjalid ja nõustas neid ning TLÜ kirjutas stsenaariumi ja valmistas videofilmid. Statistikaamet soovis levitada üliõpilaste hulgas statistilist teadmust ja oli väga huvitatud sellest, milline on noorte nägemus teistele noortele riikliku statistika kasutamise võimaluste tutvustamisest. Videoid kasutatakse noortele mõeldud koolitustel.

Jaanuari lõpus korraldas Statistikaamet infopäeva „Lahkame lõhet“, kus tutvustati palgaerinevuste teemal tehtud uurimuste tulemusi ning käsitleti soolist palgalõhet Eestis ja olukorda väljaspool Eestit. Osalejaid oli üle 100.

Veebruaris toimus Tallinna matemaatikaõpetajate loengusarja teine seminar, kus tutvustati statistika kasutamist, valikuuringu meetodeid ja Statistikaameti kaardirakendust.

Aprillis korraldasid Statistikaamet, Eesti Pank ja Tervise Arengu Instituut Eesti statistikasüsteemi 95. aastapäeva puhul Tallinnas rahvusvahelise konverentsi. Esinejad nii Eestist kui ka teistest riikidest andsid ülevaate sellest, kuidas on statistika tegemine viimase sajandi jooksul muutunud ja milline on Eesti statistikasüsteemi tulevik. Konverentsil osales üle 500 inimese.

Septembris toimus Tallinna matemaatikaõpetajate loengusarja kolmas seminar, kus seekord tutvustati piirkondlikku statistikat ja SKP arvutamise meetodikat ning mõisteid.

20. oktoobril tähistas Statistikaamet ÜRO eestvedamisel Euroopa statistikapäeva. Sel puhul toimus nädala vältel mitu üritust: Statistikaameti lahtiste uste päev, statistikaviktoriin Facebookis ja lahtiste uste päeval osalejatele.

Novembris korraldasid Statistikaamet ja Eesti Statistikeselts konverentsi „Leibkond uuringutes ja registrites“, kus ettekannetega esinesid rahvusvahelised eksperdid ning Eesti registre ja andmekogude pidajad. Konverentsil otsiti vastust küsimusele, kuidas on võimalik registriandmete põhjal kindlaks teha, kes on kes leibkonnas ja perekonnas. Konverentsil osales 100 inimest.

Aasta lõpus koolitati teiste riikide – Kasahstani, Mongoolia ja Soome – statistikaametite töötajaid.

Peale eespool loetletud ürituste osales Statistikaamet ettekannete ja infolauaga iga-aastastel linnade ja valdade päevadel, GIS-päeval, Tallinna ettevõtluspäeval jt infopäevadel ja seminaridel.

OPERATIIVPLANEERIMISE PROJEKTI VAHEKOKKUVÕTE

2016. aasta fookus organisatsiooni ja tööprotsesside tõhususe suurendamisel oli operatiivplaneerimise projektil OP 2.0. Kui OP 2.0 ettevalmistusetapp jäi 2015. aasta lõppu, siis 2016. aasta oli läbimurdeline ja suurte muutuste aasta. 2017. aasta fookus on algatatud muutuste kinnistamisel ja sisekoolitajate arendamisel. Suures plaanis näitab liikumist järgmine skeem.



Mida tehti?

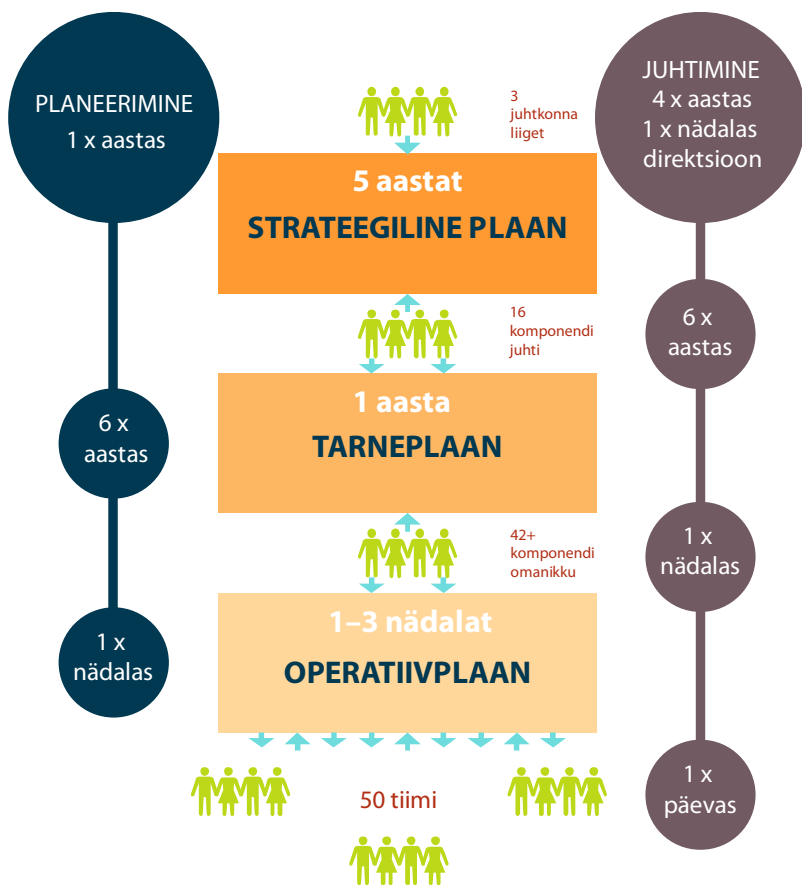
Paberil mängiti muudatused läbi 2015. aasta lõpus, s.t visandati esialgne planeerimis- ja juhtimissüsteemi skeem (*lean*-terminoloogias Hoshin Kanri) ning moodustati tiimid. Edasi nägi plaan ette muudatuste testimist valitud tiimides. Seda tehti jaanuaris-veebruaris ja samal ajal taotleti Rahandusministeeriumilt projektile rahastust.

Loodud planeerimis- ja juhtimissüsteem on kolmetasandiline ning koosneb strateegilisest plaanist, taktikalisest ehk tarneplaanist ja operatiivplaanist. Strateegiline plaan hõlmab järgmise viie aasta tegevusi, s.o statistikatööd ja strateegilised arendustegevused. Tarneplaanis on kõige rohkem 12 kuu tegevused, nt statistika avaldamiskalender, küsimustike koostamise ajakava jne. Operatiivtasandi plaanis on 3–4 nädala tegevused tiimi tasemel ja 1–2 nädala tegevused töötaja tasemel.

Iga tasandi plaani planeeritakse ja juhitakse. Strateegilise plaani olemasolu ehk planeerimise eest vastutab peadirektor ja tema asetäitjad ning seda tehakse üks kord aastas. Strateegilise plaani juhtimiskosolekud toimuvad neli korda aastas. Nii planeerimises kui ka juhtimises osalevad ka osakonnajuhatajad.

Lähima aasta tegevused strateegilisest plaanist tuleb jagada osadeks tarneplaani. See on komponendi juhtide ülesanne. Kui üks erand välja arvata, on komponendi juhi rollis osakonnajuhatajad või nende asetäitjad. Komponenti juhte on kokku 16. Iga komponendi juht teeb oma komponentidele koostöös vastavate komponendi omanikega tarneplaani. Tarneplaani juhtimise kosolek toimub kord nädalas ja (jätku)planeerimine iga kahe kuu tagant.

Kõige detailsem tööplaani on operatiivplaanis. Tiimi tasemel operatiivplaani teeb vastava komponendi tarneplaani põhjal komponendi omanik. See toimub korra nädalas koos vastava komponendi tiimiga esmaspäeval planeerimiskosolekul. Komponenti omaniku rollis on tavaliselt tiimi liige, kes konsolideerib tiimi jaoks huvirühmade vajadused ja prioriseerib ülesanded. Komponenti omanikke on ligikaudu 40, s.t mõnevõrra vähem kui tiime. Teine oluline roll tiimis on tiimi juhul, kes vastutab selle eest, et tiimile antud ülesanded oleksid vajaduse korral osadeks tehtud ja tiimiliikmete vahel jagatud.



Algse plaani kohaselt tuli EL-i tõukefondide rahastuse abil leida koolituspartner väljastpoolt Statistikaametist. Koostöös koolitajaga pidid valmima koolitusmaterjalid ning algama sisekoolitajate arendamine ja esimeste tiimide koolitamine. Kuna projektile raha ei saadud, tuli edasi liikuda välise toeta.

Peale uue töökorralduse katsetamist alustasid esimesed komponendi juhid oma komponentidele tarneplaani koostamist. Tarneplaani on tervet Statistikaametist hõlmav järgmise 12 kuu tööplaani, mis tavaliselt tehakse valmis aasta lõpus järgmiseks aastaks, aga seekord tuli uus plaan teha jooksvalt aasta sees. Üleminek vanalt tarneplaani uuele toimus järk-järgult komponentide kaupa.

Kesksel kohal oli värskest moodustatud tiimide koolitamine. Selleks tuli tiimid moodustada ka füüsiliselt, s.t ühe tiimi inimesed ühte tuppa kolida. Kolimine toimus mitmes järgus veebruarist aprillini. Samal ajal toimus ka koolitusmaterjalide koostamine, nii et kui kolimine aprillis lõppes, algas kohe tiimide koolitamine. Koolitamine algas esimestest visuaalse juhtimise ja meeskonnatöö elementidest, nagu tööplaani visualiseerimine, kompetentside väljaselgitamine ning tiimide planeerimis- ja juhtimiskoosolekute korraldamine.

Esimene koolituslaine toimus aprillist juunini, suvel oli paar kuud pausi ning koolitused jätkusid septembris. Kuna tegemist on elava ja areneva organisatsiooniga, siis tiimide arv aja jooksul muutub, aga praegu on tiime veidi alla 50 ja möödunud aastal jõuti neist koolitada umbes pooli. Statistikaameti kaks sisekoolitajat tegid OP 2.0 raames 2016. aastal kokku 278 tundi koolitusi ja töötubasid, kus osalejaid oli kokku üle 890.

Kriitiline tegur projekti õnnestumises oli sisekoolitajate koolitamine. Kuna välise koolitaja leidmiseks raha ei olnud, tuli OP 2.0 meeskonnal ise materjalid koostada ja tiime koolitada. Möödunud aasta jooksul kasvas sisekoolitajate arv kolmeni. Sisekoolitajate arenguprogrammis toimus kolm õppevisiiti teistesse statistikaametitesse – Suurbritanniasse, Norra ja Rootsi. Ettekandega osaleti ka Madridis Q2016 konverentsil.

Peamised võidud

Statistika tegemine on pika vinnaga protsess ja 2015. aasta lõpus algatatud muudatuste vilju saab täies ulatuses mõõta alles 2018. aasta alguses. Sellegi poolest on midagi juba näha:

- komponentide juhtide hinnangul on tarneplaanist parem ülevaade;
- küsimustikud on kirjeldatud kiiremini ja paremini;
- andmete kogumine ja töötlemine on tõhusamalt korraldatud ning andmete kogumisele kulunud aeg vähenenud;
- valimite protsessi on oluliselt lihtsustatud;
- info liikumine on paranenud.

2017. aasta plaan

Alanud aasta märksõna *lean*-metoodika juurutamisel on sisekoolitajate hulga suurendamine ehk koolitajate koolitamine. Eesmärk on suurendada nende arvu vähemalt kolm kuni neli korda ehk 9–12-ni. Kõik sisekoolitajad teevad koolitusi oma põhitöö kõrvalt.

Kolm tiimi jõudsid juba möödunud aastal oma protsesside kaardistamisega algust teha. Nüüd tuleb seda tempokalt jätkata. Selleks tuleb koolitada osakondades inimesi, kes suudaksid tiimides selleteemalisi töötubasid korraldada.

Teine prioriteet on komponentide juhtide ja omanike ning tiimijuhtide arendamine. Tuleb kinnistada juba õpitut ja ka uusi oskusi juurde õppida. Ka sisekoolitajate meeskonna kasv peaks tulema nende samade inimeste hulgast. Alustada tuleb aga sellest, et juhid tunneksid end oma tiimides kindlalt. Seejärel saavad need, kes end juba kindlalt tunnevad, hakata ka teisi tiime koolitama.

UUE PÕLVKONNA E-TEENUSED

Eesti on maailmas tuntud kui väike ja tubli e-riik, kellelt on nii mõndagi õppida. Ka Majandus- ja Kommunikatsiooni-ministeeriumi tellitud uuringust e-teenuste kasutamise tulemuslikkuse ja mõju kohta selgus, et kasutajate hinnangul on e-teenuste kasutuselevõtt toonud suure ajakokkuhoiu ja teinud asjaajamise riigiga lihtsamaks.

Kuid Eesti riik pole loorberitele puhkama jäänud, vaid on alustanud uue põlvkonna e-teenuste arendamist. Need on teenused, mis ei kopeeri vanu paberiajastu protsesse, mille puhul tuli kodanikul vorme käsitsi täita. Ideaalis võiks riigi pakutav nutikas e-teenus kodanikule sootuks nähtamatu olla. Selliste teenuste loomine eeldab suurt eeltööd teenuse disaini etapis ning andmetöötlus- ja andmeanalüüsivõimekust.

Statistikaameti infosüsteemid on teiste riikide omadega võrreldes veel üsna innovaatilised. Suurbritannias näiteks alles arendatakse e-teenuseid, mida Statistikaameti kliendid on juba aastaid kasutanud.

E-statistika visiooni töörühm

Selleks et ka riikliku statistika tegemisega seotud e-teenuseid uuendada, algatas Statistikaamet 2016. aastal uue e-statistika visiooni ja selle arendusplaani koostamise. Selleks tuli kokku töörühm, kuhu kuuluvad statistika valdkonna arvamuslimid, riigi IT-arhitekt ning statistika tarbijate ja andmeesitajate esindajad.

Töörühma ülesanne on leida viis, kuidas ületada nii riikliku (Statistikaamet ja Eesti Pank) kui ka ametkondliku (mitmed ministeeriumid ja riigiasutused) statistika tegijate ees seisvad raskused, näiteks järjest suurenev nõudlus üha uue statistika järele. Statistikat tahetakse aina kiiremini ja samal ajal ka odavamalt kui varem. Sealjuures ei tohi andmeid küsida otse allikast, vaid tuleb leida teisi võimalusi.

Töörühm hakkas ülesande kallal töötama ja kohati on arutelud olnud päris tulised. Ideid oli palju ja kohati olid need üksteisele vastukäivad. Aktiivsete rühmatööde ja ideede prioriseerimise käigus õnnestus siiski olulisemates teemades ühised seisukohad formuleerida.

E-statistika visioon

Ülesande lahenduseks võiks olla ühtse e-statistika süsteemi loomine. Süsteem hõlmaks endas peamisi statistikaga seotud e-teenuseid nii riikliku kui ka ametkondliku statistika tegemiseks kõige innovaatisemal moel.

Uue e-statistika arendamise eesmärgid on järgmised:

- aastaks 2025 peaks e-statistika olema kõige olulisem riigi juhtimise tööriist, mille abil koondatakse info kõikidest ametkondlikest ja olulisematest erasektori allikatest, analüüsitakse teaduspõhiselt, prognoositakse stsenaariumeid reaajas ning selgitatakse huvirühmadele arusaadavalt poliitikate mõju;
- e-statistika peaks olema iga teadlase, riigiametniku ja ettevõtja esmane infokanal Eestis;
- Statistikaamet on reaajas statistika tegemise kompetentsi keskus Euroopas.

Uue e-statistika südameks on iseteeninduskeskkond kõigile riikliku ja ametkondliku statistika tegijatele. See on koht, kus avaldatakse kogu statistika, riigiametnik saab jälgida arengukavade mõõdikuid või hinnata maksumuudatuste mõju, erialaliidud saavad jälgida oma valdkonna arengut ja ettevõtete käekäiku ning eraettevõtja saab sisendi oma äriplaani loomiseks või täiendamiseks jne.

Uus e-statistika saab peamised sisendandmed avaliku ja erasektori andmekogudest. Need võivad olla Eleringi andmed, personaliotsingufirmade andmebaasid, pangatehingud, mobiilpositsioneerimisandmed jpm. Peale selle pakkus töörühm välja, et Statistikaamet võiks enda peale võtta riigi registrite andmekoosseisude koordineerimise. Selle ülesande eesmärk on viia registrite andmekoosseis paremini vastavusse statistika ja analüüsi vajadustega, mis vähendaks olulisel määral andmete kogumist küsimustikega.

Et kõiki neid ideid saaks ellu viia, on samal ajal kui disainitakse uusi e-teenuseid vaja arendada koostöös Eurostatiga ka statistika tegemise meetodikat ning moderniseerida olemasolevaid infosüsteeme.

Ametkondliku statistika tegijate vajadustest lähtuvalt on arenduskava täpsustamiseks planeeritud ka üks analüüsiprojekt, mille teeks mõni erasektori teenusepakkuja. Projekti rahastamiseks on koostatud taotlus Majandus- ja Kommunikatsiooni-ministeeriumile.

E-statistika visiooni töörühm on oma töö teinud, Statistikaamet on koostanud ka arendusplaani ja valmistanud ette taotluse lisaanalüüsi rahastamiseks. Et käesoleva ülevaate kirjutamise ajal on Statistikaameti peadirektor vahetumas ja uue peadirektori konkurss alles käib, jääb koostatud e-statistika visioon ootama uut peadirektorit.

RAHVUSVAHELINE KOOSTÖÖ

Rahvusvahelise koostöö raskuspunkt jäi 2016. aastal selgelt sügisesse. Septembrist novembrini käis Statistikaametis külalisi lausa kolmest riigist. Kõige pikemalt – terve nädala – olid siin Kasahstani statistikaameti statistikud. Nende õppevisiit „Kvaliteedijuhtimise süsteemi sisseviimine“ oli osa suuremast rahvusvahelisest programmist „Kasahhi statistikasüsteemi toimimise ja institutsionaalse raamistiku parendamine“. Õppevisiidi tulemusena said kasahhid võimaluse võrrelda oma kvaliteedijuhtimissüsteemi Statistikaameti omaga, et saada uusi ideid parendustegevusteks.

Samal ajal saabusid külalised ka Valgevenest. Nende seas oli nii Valgevene statistikaameti statistikuid kui ka Valgevene spordi- ja turismiministeriumi ametnikke. Õppevisiidi põhiline eesmärk oli tutvuda Eestis tehtava turismistatistikaga, peamiselt turismi satelliitkontodega. Seetõttu veetsid külalised suurema osa ajast Statistikaametis, kuid käisid muu hulgas ka Eesti Pangas ja Ettevõtluse Arendamise Sihtasutuses.

Aasta vaieldamatult suurim Statistikaameti külasthanud delegatsioon koosnes lausa 54 inimesest. Statistika levi osakond andis ülevaate Statistikaameti tegevustest Kasahstani magistriõppe üliõpilastele, kes töötavad riigiametis ja olid Tallinnas ühepäevasel tutvumiskäigul.

Aasta viimase õppevisiidi toimumises leppisid Eesti ja Mongoolia statistikaameti peadirektorid kokku juba märtsis ÜRO statistikakomisjoni plenaaristungil kohtudes. Nii käiski 23.–24. novembril Statistikaametis kõrge seltskond: kaheksast külalisest pooled olid Mongoolia parlamendisaadikud ja teised esindasid Mongoolia statistikaameti. Delegatsiooni juhtis Mongoolia statistikaameti peadirektor Ariunzaya Ayush. Eelkõige soovisid külalised tutvuda Statistikaameti kogemustega administratiivandmete kasutamisel statistika tegemiseks, aga ka avaandmete temaatikaga. Mongoolia delegatsioon käis külas ka riigikogul ning Eesti Kaubandus- ja Tööstuskojal.

Statistikaamet kutsus külalisi ka endale kogemuste jagamiseks. Majandus- ja keskkonnastatistika osakonna keskkonnanarvupidajate seminaril esinesid Belgia Plaanibüroo keskkonnanarvupidajate ekspert Lies Janssen ja Eurostati füüsiliste arvupidajate valdkonna juht Stephan Möll.

Oktoobris külastas Statistikaameti IMF-i delegatsioon. Peamised arutelud olid seotud SKP arvutustega ning rahvastiku-prognooosi ja rändeandmetega.

Mitmed Statistikaameti töötajad panustasid statistikasüsteemide arendamisse rahvusvahelistes töörühmades osaledes. Näiteks peadirektor Andres Oopkaup osales Euroopa statistikasüsteemi kõrgetasemelises kvaliteedi töörühmas. Et tema osalust hinnati kõrgelt, näitab kas või seegi, et töörühmaga liitumiseks sai ta Eurostati peadirektorilt isikliku kutse. Üldosakonna juhataja Remi Prual osales statistikasüsteemide moderniseerimise küpsuse mudeli (Modernisation Maturity Model) ja selle tegevuskava väljatöötamise töörühmas. Nimetatud mudeli katsetamine Statistikaametis aitas kaasa sellele, et UNECE riikliku statistika moderniseerimise rühm mudeli, selle tegevuskava ja tööriistad ka ametlikult kinnitas. Registripõhise rahva ja eluruumide loenduse projekti juht Diana Beltadze omakorda osales rahva ja eluruumide loenduse UNECE töörühma ja töökonna kohtumistel Genfis, aga ka Jordaania pealinnas Ammanis toimunud ÜRO statistikadivisjoni koosolekul, mis oli pühendatud eri tehnoloogiate kasutamisele rahvaloendusel.

Veel üks kauge sihtkoht oli Jaapani pealinn Tokyo. Andmetöötluse ja registreerimise osakonna registreerimise tiimi juhtivstatistikametodik Svetlana Šutova osales seal 2016. aasta novembris 25. Wiesbadeni grupi konverentsil (Wiesbadeni grupi 22. kohtumine toimus 2010. aastal Statistikaameti korraldatuna Tallinnas). Statistiliste ettevõtlusregistreerimise Wiesbadeni grupp on ÜRO statistikakomisjoni egiidi all tegutsev rahvusvaheline eksperdirühm, kes tegeleb statistiliste ettevõtlusregistreerimise arendamisega. Kohal oli 77 osalejat 41 riigist ja kuuest rahvusvahelisest organisatsioonist. Riikide esindajad jagasid oma kogemusi statistiliste registreerimise arendamisel ja haldamisel ning tutvustasid plaane spetsiaalsel sessioonil. Nelja päeva jooksul arutati statistiliste registreerimise tugevnevat rolli statistika tegemisel, koostööd administratiivsete infoallikatega, registriandmete kvaliteeti ja kaetust, uute tehnoloogiate ja meetodikate juurutamist, globaliseerimise mõju statistikale jms.

Eksootiline sihtkoht oli ka Seoul Lõuna-Koreas, kus omavahel jagasid kogemusi sisend-väljundtabelite valdkonna inimesed.

Kokku oli Statistikaametis 2016. aastal 204 välislähetust ja käidi enam kui 150 üritusel. Sõitude hulgas oli 8 OECD üritusel osalemist, 3 ÜRO Euroopa Majanduskomisjoniga (UNECE) seotud lähetust, aga ka 5 Euroopa Liidu Nõukogu statistika-töörühma nõupidamist.

EUROOPA LIIDU NÕUKOGU EESISTUMISE ETTEVALMISTUS

Asjaolu, et Eesti on 2017. aasta teisel poolaastal Euroopa Liidu (EL) Nõukogu eesistuja, mõjutab Statistikaameti nagu iga teist riigiasutust. Statistikaameti jaoks seisneb Eesti eesistumine peamiselt nõukogu statistika töörühma juhtimises. Juhtimine aga omakorda tähendab, et EL-i õigusaktide eelnõudele tuleb leida EL-i liikmesriikidele, Euroopa Komisjonile ja Euroopa Parlamendile vastuvõetav sisu ja sõnastus.

2016. aastal seisnes eesistumiseks ettevalmistamine järgmises:

- 2017. aasta teisel poolaastal menetlusse tulevate eelnõude väljaselgitamine;
- eesistumisega seotud kohustuste (v.a nõukogu töörühma juhtimine) väljaselgitamine;
- eesistumismeeskonna moodustamine ja töörutiini sisseseadmine;
- meeskonna koolitus;
- eelarve koostamine.

Eesistumise ettevalmistus algas kohe 2016. aasta alguses, puudutades iga kuuga üha suuremat hulka Statistikaameti töötajaid. Aasta algupoolel käis Riigikantselei korraldatud koolitustel peamiselt eesistumismeeskonna tuumik. Koolitused puudutasid EL-i institutsioone ja otsustusprotsesse, EL-i õigussüsteemi, läbirääkimisi ja kultuuridevahelist kommunikatsiooni, koostööd ja läbirääkimisi Euroopa Parlamendiga ning nõukogu istungite ettevalmistamist ja juhtimist. Aprillis stažeeris Statistikaameti eesistumismeeskonna juht Eesti alalises esinduses EL-i juures. Stažeerimise käigus Hollandi statistikaameti eesistumismeeskonna töövarjuna valmis 2017. aasta teisel poolaastal menetlusse tulevate eelnõude esmane loetelu ning algas koostöö eesistumistrio teiste liikmete, Suurbritannia ja Bulgaaria statistikaametiga. Tõsi, Suurbritannia statistikaametiga päris kaugele jõudnud koostöö osutus pärast Brexiti EL-i Nõukogu eesistumise ettevalmistamise kontekstis kasutuks. Tuli alustada koostööd hoopis Austria statistikaametiga ja seda mitte trio teise, vaid esimese eesistujana, mis omakorda tähendab eestvedamist ja suuremat vastutust trio koostööprogrammi kokkupanemisel.

Juunis osales osa eesistumismeeskonna liikmeid koos Malta ja Suurbritannia kolleegidega statistikaspetsiifilisemal eesistumise korraldamise koolitusel, kus oma mitmekordse eesistumise kogemusi jagasid kolleegid Taani statistikaametist. Koolituse põhiväärtus oli eelnõude valmimise asetamine laiemasse konteksti kui vaid toimetulek EL-i Nõukogu kuus kuud kestva eesistumisega. Käsitleti ka eelnõude koostamise protsessi alates volinike, liikmesriikide ministrite nõukogude ja Euroopa Komisjoni peadirektoraatide infovajadusest, Eurostati rakkerühmadest ja töörühmadest ning lõpetades eelnõu heakskiitmisega ESS-i komitees. Detsembriks õnnestus sama koolitus tuua Eestisse, mis võimaldas sel teemal koolitada kokku ligikaudu 25 Statistikaameti töötajat. Tallinna koolitusele andis rahvusvahelist mõõdet juurde Bulgaaria statistikaameti esindaja, kes lahkus Tallinnast plaaniga sama koolitus Sofiassegi tellida.

Praeguste teadmiste kohaselt on Eesti eesistumise ajal EL-i Nõukogu statistika töörühmas menetluse eri etapis kuni seitsme määru eelnõud: sotsiaalstatistika raammäärus (1), EL-i statistikaprogrammi pikendamine aastateks 2018–2020 (2), põllumajandusüksuste statistika raammäärus (3), territoriaalsete üksuste klassifikaatori määrus (4), ettevõtlusstatistika raammäärus (5), kogurahvatulu statistika määrus (6) ja kehtivate määruste Lissaboni lepinguga kooskõlla viimise määrus (7). Neli esimesena mainitud on Euroopa Komisjon juba nõukogu ja parlamendi menetlusse andnud, järgmistega plaanitakse välja tulla 2017. aasta esimesel poolaastal. Paljuski oleneb see sellest, kui edukas on konsensuse leidmine raammääruste reas esimese, s.o sotsiaalstatistika määru puhul. Et sotsiaalstatistikas saavutatavaid kokkuleppeid ja lahendusi on võimalik kasutada ka teistes raammäärustes, oleneb Eesti töölaua sisu suures osas sellest, kui kaugele jõuab nende eelnõudega eesistujana Malta.

PERSONAL

Statistikaameti personalipoliitika eesmärk on tagada ameti ülesannete täitmiseks vajalike teenistujate värbamine, nende edukas sisseelamine ja areng, väärtustamine ja motiveerimine ning läbipaistva ja arusaadava palgasüsteemi toimimine.

Teenistujate arv

Statistikaameti teenistujate arv on viimastel aastatel vähenenud. Eraldi on käsitletud teenistujate arvu koos käsitlejatega ja ilma käsitlejateta, sest nende arv võib olenevalt statistikatööde tsüklilisusest aastati olulisel määral erineda. Võrreldes 2012. aastaga on täistööajale taandatud keskmine teenistujate arv vähenenud 8%, käsitlejaid arvestamata 11%. Samal ajal on teenistuskohdade arv vähenenud ligi 10%.

1. juunil 2016 kehtima hakanud koosseisus on 397 teenistuskohhta (274,5 ametikohta ja 122,5 töökohta). Koosseisumuudatusega arvati välja 9 teenistuskohhta, mille ülesanded jaotati teiste teenistujate vahel. Samuti jäid koosseisust välja 9 teenistuskohhta, mille tähtaeg lõppes 2015. aastal. Olemasolevate tähtajaliste teenistuskohdade asemele loodi tähtajatud teenistuskohad, mille täitmiseks palgaelarves raha ei planeeritud. Neile nn reservkohtadele värvatakse teenistujaid grandilepingute või tellimustööde täitmiseks ja neid rahastatakse grandide või tellimustööde eelarvest.

Statistikaameti teenistujad, 2012–2016

	Teenistuskohtade arv koosseisus, 31.12	Teenistujate arv, 31.12		Aasta keskmine teenistujate arv		Keskmine täistööajale taandatud teenistujate arv aasta jooksul	
		Kõik	Ilma käsitlejateta	Kõik	Ilma käsitlejateta	Kõik	Ilma käsitlejateta
2012	357 ^a	441	385	427	351	363	332
2013	439	407	347	421	348	358	324
2014	419	434	348	413	331	349	313
2015	415	402	336	397	321	337	302
2016	397	392	329	398	319	335	295

^a 2012. aastal kinnitatud koosseis ei ole hilisemate aastatega võrreldav, sest ei hõlma koosseisuväliseid teenistujaid (koosseisulistele kohtadele lisandub umbes 70 koosseisuvälisest teenistujast).

84% Statistikaameti personalist (sh käsitlejad) on naised ja 16% mehed, keskmine tööstaaž asutuses on 10 aastat ja keskmine vanus 49 aastat. 78% teenistujatest on kõrgharidusega (käsitlejaid arvestamata 89%). Viimase aastaga on kõrgharidusega teenistujate osatähtsus suurenenud (2015. a oli kõrgharidusega 75% töötajatest) ja teenistujate keskmine vanus tõusnud aasta võrra. Personali sooline koosseis ei ole viimastel aastatel eriti muutunud.

Statistikaameti töötajad vanuse ja asutuses töötatud aja järgi, 2015, 2016

	2015		2016	
	Arv	%	Arv	%
Vanus				
Kuni 24-aastased	6	1	5	1
25–34-aastased	85	21	77	20
35–44-aastased	76	19	73	19
45–54-aastased	83	21	78	20
55–64-aastased	111	28	109	28
Vähemalt 65-aastased	41	10	50	13
Kokku	402	100	392	100
Statistikaametis töötatud aeg				
Kuni aasta	35	9	27	7
1–2 aastat	69	17	79	20
3–4 aastat	52	13	40	10
5–9 aastat	81	20	73	19
Vähemalt 10 aastat	165	41	173	44
Kokku	402	100	392	100

Voolavus

Statistikaameti vabatahtlik voolavus^a oli 2016. aastal 10%. Viimaste aastatega võrreldes ei ole voolavus oluliselt muutunud, kuid on endiselt suurem riigi ametiasutuste keskmisest, mis 2015. aasta seisuga on 6,6%^b. Oluline on püüda hoida vabatahtliku voolavuse määra alla 10%, et säilitada organisatsiooni institutsionaalset mälu, teadmisi ja asutustevahelisi koostöösuhteid.

Vabatahtlik voolavus, 2012–2016

	Voolavus, %
2012	5,1%
2013	10,4
2014	10,2
2015	9,8
2016	10,0

Tasustamine

Statistikaameti teenistujate keskmine kogupalk tõusis 2016. aasta jooksul 2,4%. Võrreldes 2012. aastaga on see kasvanud 29%. Palkade tõstmine on olnud võimalik tänu asutuse ressursside paremale ärakasutamisele ja sellega kaasnenud töötajate arvu vähenemisele.

Palkade konkurentsivõime suurendamiseks ja asutusesisese õigluse parandamiseks on juhtkond koostanud lähiaastate palgastrateegia ja tegevuskava sealsete eesmärkide saavutamiseks.

Keskmine kogupalk, 2012–2016

	Palk, eurot kuus	Muutus eelmise aastaga võrreldes, %
2012	957	
2013	1035	8,2
2014	1153	11,4
2015	1202	4,2
2016	1231	2,4

Töötajate rahulolu ja selle parandamine

2016. aastal toimus juba kuuendat korda Statistikaameti töötajate rahulolu uuring, et saada ülevaade sellest, mida töötajad organisatsioonilt ootavad, milline on töötajate rahulolu tase ja kui suur töömotivatsioon ning kuidas on hinnangud aastaga muutunud. Uuringus mõõdeti rahulolu oluliste töömotivatsiooni kujundavate teguritega, nagu juhtimine, organisatsioonikultuur ja sisekliima, arenguvõimalused, info liikumine, meeskond, töökorraldus, töö sisu, töötingimused, tunnustamine ja tagasiside ning tasu ja soodustused.

Uuringus osales 75% töötajatest ehk sama palju kui 2015. aastal. Küsitlejaid ja registreeritud arvestamata oli vastasmäär ka seekord peaaegu 90%, mida võib pidada heaks. Statistikaameti töötajate rahulolu tase on endiselt rahuldav, kuid tasapisi paraneb. Rahulolevaid teenistujaid on 68%, aastaga on näitaja kasvanud protsendipunkti võrra. Kõige rahulolevamad on staažikad töötajad, kes on Statistikaametes töötanud vähemalt 16 aastat, kuid ka uued töötajad, kes on asutuses olnud alla aasta. Kõige kriitilisemad on asutuses 1–5 aastat töötanud inimesed. Vanuseti olid kõige rahulolevamad üle 51-aastased töötajad. Kõige rohkem oli aastaga vähenenud alla 30-aastaste rahulolu.

Nagu varasematel aastatelgi hinnati kõige kõrgemalt vahetuid juhte ja lähemaid kolleege (osakonda). Heal tasemel olid ka hinnangud juhtkonnale, töö sisule ja töökeskkonnale. Töö- ja olmetingimusi peavad töötajad heaks, ehkki hinnangud on võrreldes uude majja kolimisele järgnenud ajaga langenud. Kõige kriitilisemad olid hinnangud palga konkurentsivõimele ja soodustustele, töötajate väärtustamisele ning asutusesisestele arenguvõimalustele. Endiselt on probleemiks Statistikaameti maine tööandjana ning mõnevõrra on langenud hinnang töökoha stabiilsusele ja kindlusele.

Peamised parendusvaldkonnad olid 2016. aastal tasu ja soodustused, arenguvõimalused, organisatsioonikultuur ja sisekliima, väärtustamine ja tunnustamine, töökorraldus ja info liikumine.

2016. aasta olulisimad parendustegevused olid järgmised:

- uuendati koolituste korda ja arendati sisekoolituste süsteemi;
- jätkati ja laiendati parimate töötajate tunnustamist, sh tehti algust parimate sisekoolitajate tunnustamisega;
- parandati koolitus- ja lähetusinfo ning -materjalide kättesaadavust;
- jätkati osakondade regulaarsete infotundide korraldamist;
- otsustati osaleda peresõbraliku tööandja programmis;

^a Vabatahtlik voolavus kajastab ainult omal soovil töölt lahkunuid.

^b Avaliku teenistuse 2015. aasta aruande kohaselt. 2016. aasta andmed avaldatakse märtsis 2017.

- võeti kasutusele rühma- ja individuaalteeningute tegemise ruumid ning alustati rühmatreeninguid;
- jätkati *lean*-metoodika põhimõtete rakendamist protsesside kulusäästlikumaks juhtimiseks ja organisatsiooniülese koostöö parandamiseks; operatiivplaneerimise parendamise projekti OP 2.0 raames määrati komponendid ja moodustati nende ümber tiimid, toimusid tiimide teooriakoosolekud ja töötoad ning seati sisse regulaarsed tiimikoosolekud;
- palkade konkurentsivõime suurendamiseks ja asutusesisese õigluse parandamiseks koostati lähiaastate palgastrateegia;
- keskmine kogupalk tõusis 2,4%.

Arendamine ja koolitus

Uuendatud koolituskorras on rohkem tähelepanu pööratud koolituse planeerimisele ja strateegiaprotsessiga seostatusele. Kirjeldatud on sisekoolituste süsteemi ja koolitajana tegutsemise head tava.

Aasta alguses võttis Statistikaamet kasutusele riigiteenistujate iseteenindusportaali koolitusmooduli, mis annab töötajale ülevaate kõikidest talle sobivatest koolitustest, võimaldab esitada koolitustaotlust, registreeruda koolitusele ja anda koolituse kohta tagasisidet. Koolitusmooduli kaudu on töötajal juurdepääs kõikidele nende koolituste materjalidele, millel tema ise või teised Statistikaameti töötajad on osalenud. Järk-järgult tehakse kättesaadavaks ka Rahandusministeeriumi ja Riigikantselei koolituste materjalid.

2016. aastal suurenes Statistikaameti teenistujate tööalaste koolituste maht varasema aastaga võrreldes 35% ja seda eelkõige tänu sisekoolituste (sh osakondade infotundide, tiimide koolituste ja töötubade) mahu kasvule. Sisekoolituste maht suurenes aastaga 48% ja hõlmas koolituste kogumahust 50%. 2015. aastal oli sisekoolituste osatähtsus 40%.

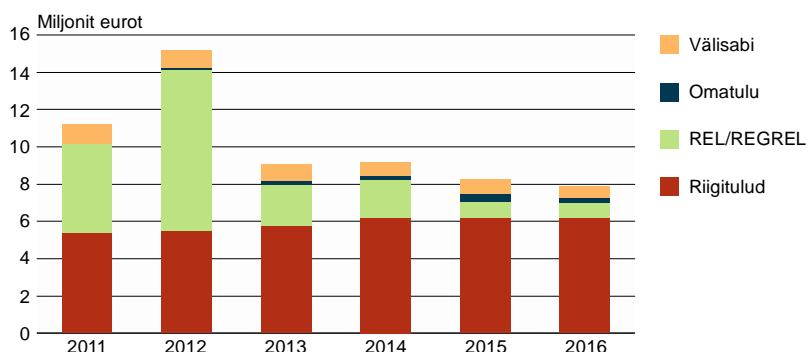
Aasta keskmine koolitustundide arv ühe teenistuja kohta oli 2016. aastal 7,4 – 20% väiksem kui 2015. aastal. Suurima mahuga koolitusvaldkond oli nagu eelmistel aastatelgi asutuse põhitegevusega seotud koolitused (49% koolitustundide kogumahust), juhtimiskoolitused (23%), IT-koolitused (15%) ja EL-i koolitused (7%). Aasta jooksul toimus 27 infotundi, 37 operatiivplaneerimise koolitust ja töötuba ning 3 uute töötajate infopäeva.

Hoolimata koolituste mahu arvestatavast kasvust vähenesid koolituskulud 6%. Koolituste mahu suurendamine ilma lisakuludeta oli võimalik tänu sisekoolituste kui kõige odavama koolitusvormi mahu kasvule.

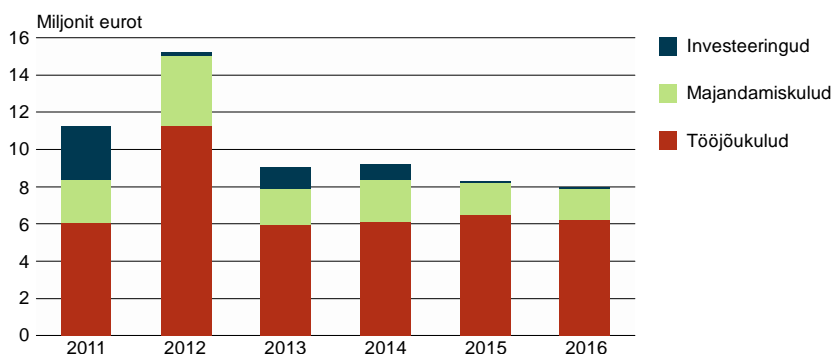
RAHASTAMINE

Statistikaameti tegevust rahastatakse riigituludest, omatulust (majandustegevuse tuludest) ja välisabist. Eraldi rahastatakse riigitulust rahva ja eluruumide (REL) ning registripõhise rahva ja eluruumide (REGREL) loenduse kulusid.

Statistikaameti kulude finantseerimine, 2011–2016

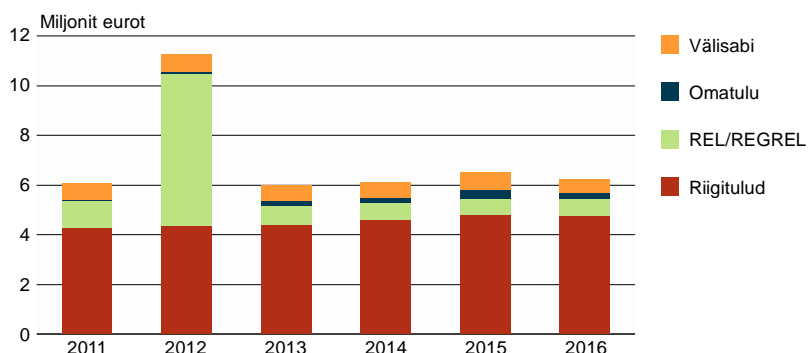


Statistikaameti tegevuskulud ja investeeringud, 2011–2016



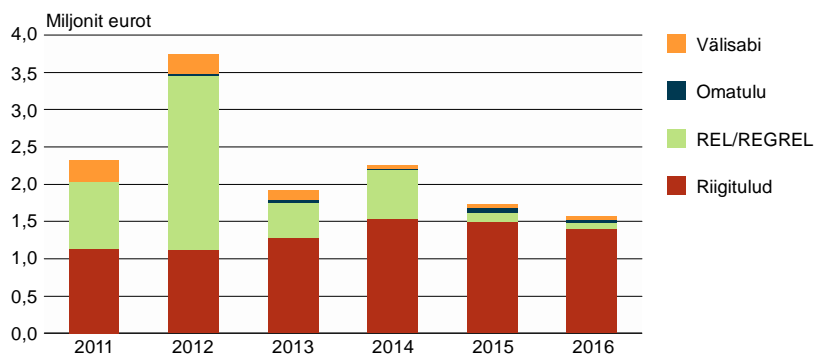
2016. aastal olid tegevuskulud kokku 8 miljonit eurot, millest tööjõukulud 6,3 miljonit, majandamiskulud 1,6 miljonit ja investeeringud 0,1 miljonit eurot. 2015. aastaga võrreldes olid kulud 2016. aastal 4% väiksemad, sh tööjõukulud 3% ja majandamiskulud 5% väiksemad, investeeringud aga 30% suuremad.

Statistikaameti tööjõukulud, 2011–2016



2016. aasta tööjõukuludest 76% ehk 4,8 miljonit eurot rahastati riigituludest. 2015. aastaga võrreldes olid riigituludest rahastatavad tööjõukulud sama suured. Välisabist ja omatulust finantseeritavate tööde mahu vähenemise tõttu olid välisabist ja omatulust rahastatud tööjõukulud vastavalt 22% ja 29% väiksemad.

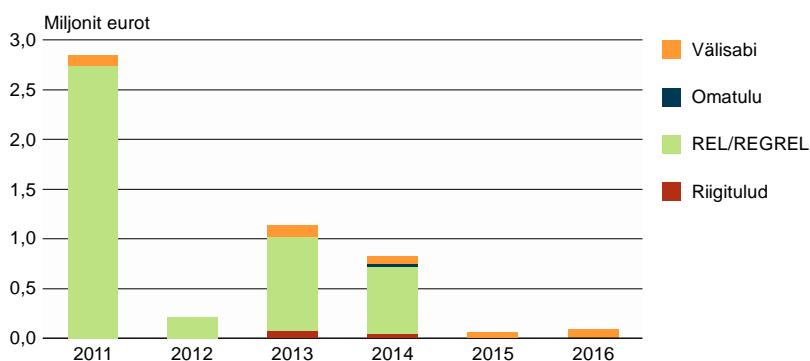
Statistikaameti majandamiskulud, 2011–2016



2016. aasta majandamiskuludest 1,4 miljonit eurot ehk 89% rahastati riigituludest. Peamiselt olid kulud seotud Tallinna büroo üüri ja haldamise, lähetuste ja koolitustega.

REL-i ja REGREL-i kulude 25% vähenemine on tingitud sellest, et alates 2015. aastast finantseeritakse loenduse tark- ja riistvara tarnimist ja hooldamist Rahandusministeeriumi Infotehnoloogiakeskuse eelarvest. Omatulust tehtavate kulutuste vähenemine tuleneb tellimustööde mahu kahanemisest.

Statistikaameti investeeringud, 2011–2016



Alates 2009. aastast on Statistikaametil investeeringuteks raha ainult REL-i ja REGREL-i eelarves ja tarbeks. Erandiks oli uude bürosse kolimiseks vajalike soetuste rahastamine riigituludest 2013. aastal. Selle kasutamata jäägist ehk 44 400 eurost sai amet 2014. aastal 32 000 eurot kasutada tarkvaralitsentside ostmiseks.

2015. aastal lõpetati REGREL-i arendustööde rahastamine riigituludest. Alates 2016. aastast rahastatakse projekti Euroopa Regionaalarengu Fondi meetme „Avalike teenuste pakkumise arendamine“ jooksva taotlusvooru „Registripõhise statistika tootmiseks vajalike teenuste kaasajastamine“ rahalistest vahenditest. Jooksva taotlusvooru maht aastatel 2015–2017 on 2,8 miljonit eurot, millest 2016. aastal kasutas Statistikaamet tootmissüsteemide arendamiseks 0,1 miljonit eurot.

Statistikaameti tegevuskulud ja investeeringud, 2011–2016

(tuhat eurot)

	2011	2012	2013	2014	2015	2016
Kulud kokku	11 235,4	15 212,3	9 053,1	9 208,9	8 279,1	7 985,5
Tegevuskulud	8 395,2	14 999,4	7 920,5	8 377,4	8 210,4	7 896,2
tööjõukulud	6 083,6	11 259,2	5 990,9	6 121,2	6 498,2	6 265,2
majandamiskulud	2 311,6	3 740,2	1 929,6	2 256,2	1 712,2	1 631,0
IT-investeeringud	2 840,2	212,9	1 100,7	819,1	68,7	89,3
Muud investeeringud	0,0	0,0	31,9	12,4	0,0	0,0
Kulud riigituludest	5 414,7	5 515,3	5 788,7	6 189,2	6 242,6	6 237,5
tegevuskulud	5 414,7	5 515,3	5 705,1	6 144,8	6 242,6	6 237,5
tööjõukulud	4 279,3	4 393,2	4 420,0	4 606,5	4 775,4	4 784,0
majandamiskulud	1 135,4	1 122,1	1 285,1	1 538,3	1 467,2	1 453,5
IT-investeeringud	0,0	0,0	51,7	32,0	0,0	0,0
muud investeeringud	0,0	0,0	31,9	12,4	0,0	0,0
Kulud omatulust	34,1	98,4	218,7	248,5	459,1	307,5
tegevuskulud	34,1	98,4	218,7	226,9	447,7	307,5
tööjõukulud	33,7	76,5	176,2	207,6	376,5	272,9
majandamiskulud	0,4	21,9	42,5	19,3	71,2	34,6
IT-investeeringud	0,0	0,0	0,0	21,6	11,4	0,0
Kulud välisabist	1 044,1	965,5	877,4	730,9	793,9	685,6
tegevuskulud	937,9	965,5	767,6	646,2	736,6	596,3
tööjõukulud	659,5	704,8	634,7	604,0	686,9	541,9
majandamiskulud	278,4	260,7	132,9	42,2	49,7	54,4
IT-investeeringud	106,2	0,0	109,8	84,7	57,3	89,3
REL 2011 kulud	4 557,2	8 132,1	1 007,3	194,6	0,0	0,0
tegevuskulud	1 823,2	8 086,4	544,6	194,6	0,0	0,0
tööjõukulud	970,2	5 785,1	294,8	161,0	0,0	0,0
majandamiskulud	853,0	2 301,3	249,8	33,6	0,0	0,0
IT-investeeringud	2 734,0	45,7	462,7	0,0	0,0	0,0
REGREL-i kulud	185,3	501,0	1 161,0	1 845,7	783,5	754,9
tegevuskulud	185,3	333,8	684,5	1 164,9	783,5	754,9
tööjõukulud	140,9	299,6	465,2	542,1	659,4	666,4
majandamiskulud	44,4	34,2	219,3	622,8	124,1	88,5
IT-investeeringud	0,0	167,2	476,5	680,8	0,0	0,0

2016. AASTA VÄLJAANDED

„Eesti piirkondlik areng. 2016. Regional Development in Estonia“

„Eesti statistika aastaraamat. 2016. Statistical Yearbook of Estonia“

Eesti Statistika Kvartalikirj. Quarterly Bulletin of Statistics Estonia

„Eesti. Arve ja fakte 2016“

„Estonija. Faktõ i Tsifrõ 2016“

„Ida-Virumaa. Olukord ja strateegilised eesmärgid“

„Mini-faits sur l'Estonie 2016“

„Minifacts about Estonia 2016“

„Sotsiaaltrendid. 7. Social Trends“

„Viljandi vald – positiivne. Strateegia, ettevõtted, statistika“



Toimetanud Kairit Pöder

Kujundanud Uku Nurges

Kirjastanud Statistikaamet, Tatari 51, 10134 Tallinn

ISSN 2346-593X

Autoriõigus: Statistikaamet, 2017

Väljaande andmete kasutamisel või tsiteerimisel palume viidata allikale.