

Pensionite objektiivne vaade

Koit Meres
juhtivstatistik

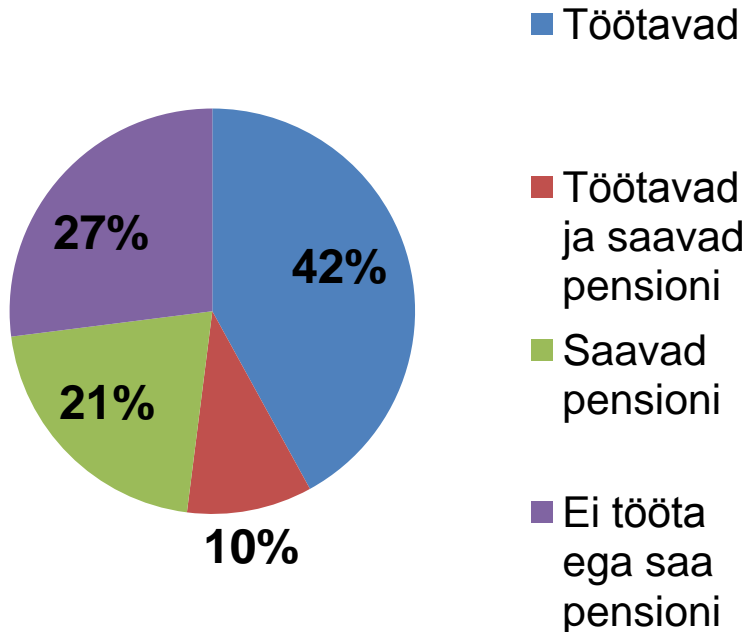


- Statistikablogi 8. veebruar 2017
 - Siin suures osas sama sisu
 - ... on muudatusi
 - Vormist tingitud
 - Sisust tingitud

Metoodikast

- Eesti elanikud 01.01.2016 (1 315 944 inimest)
 - Töötajad – eelneva aasta jooksul olid saanud töist tulu
 - Pensionärid – eelneva aasta jooksul olid saanud riiklikku pensioni
- Kuu keskmised tulud – aastatulu jagatud 12
 - Osa aastat tulu saanute kuutulu on seega väiksem

Eesti elanikud

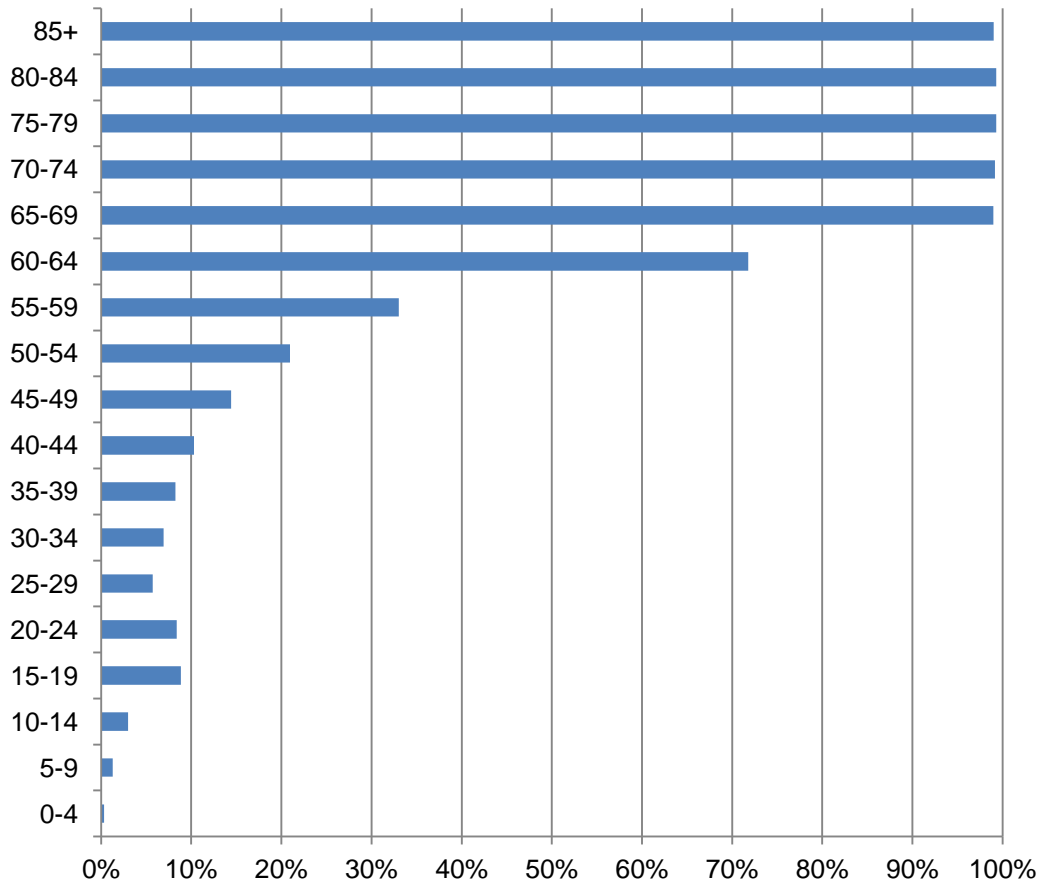


- Töötajaid 52% elanikest
- Pensionäre 31% elanikest
 - 1,64 töötajat ühe pensionäri kohta
- Töötavaid pensionäre 10% elanikest
 - 1/3 pensionäridest töötab
 - 1/5 töötajatest on pensionil
 - Kui jätta töötavad pensionärid kõrvale tuleb 1,95 töötajat ühe pensionäri kohta



Pensionäride osakaal vanuserühmast

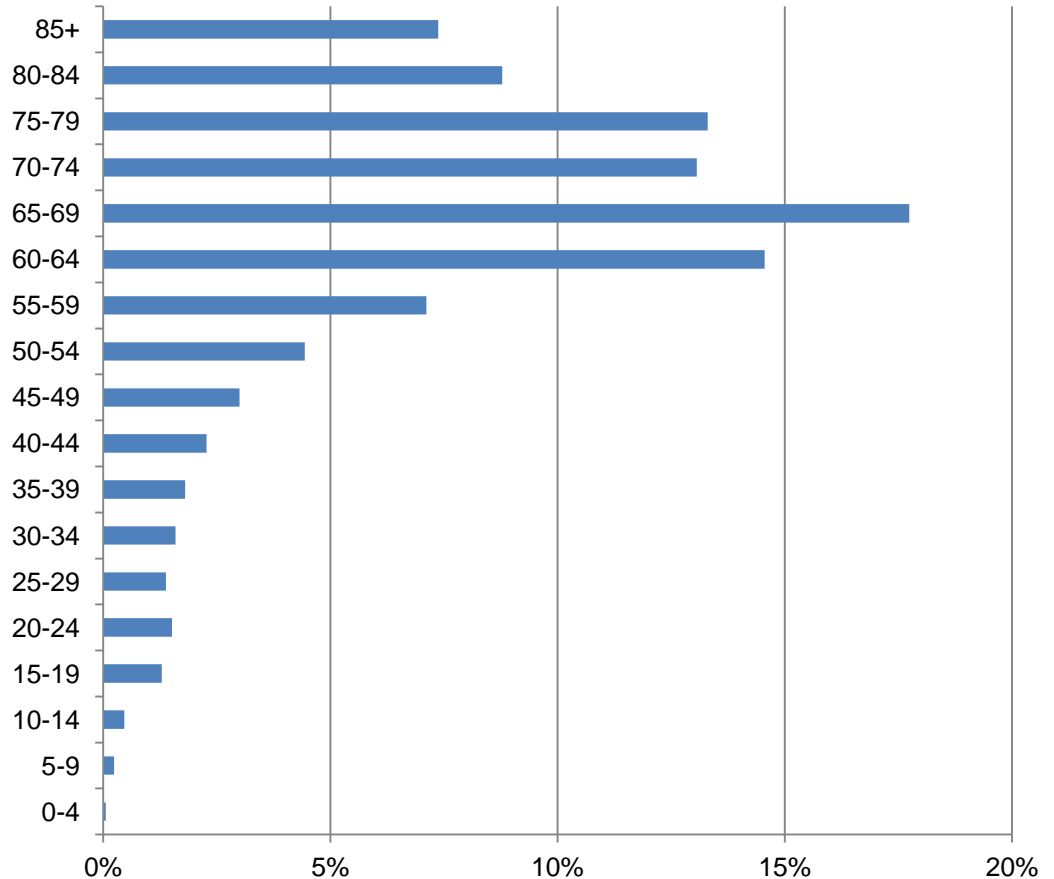
- 40-44 kümnendik
- 45-49 kuuendik
- 50-54 viiendik
- 55-59 kolmandik



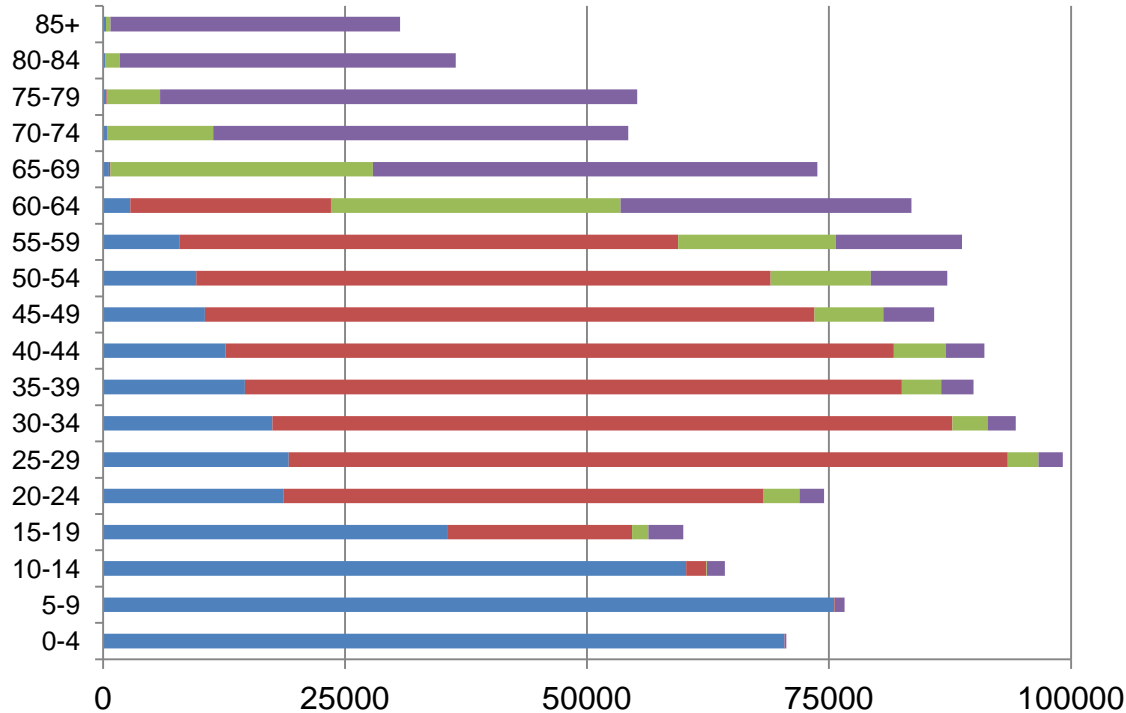


Vanuserühma osakaal pensionäridest

- Alla 40 – 8,3%
- Alla 45 – 10,6% - kümnendik
- Alla 50 – 13,6%
- Alla 55 – 18,1%
- Alla 60 – 25,2% – neljandik
- Alla 65 – 39,7% - kaks viiendikku



Pensionäride töötamine



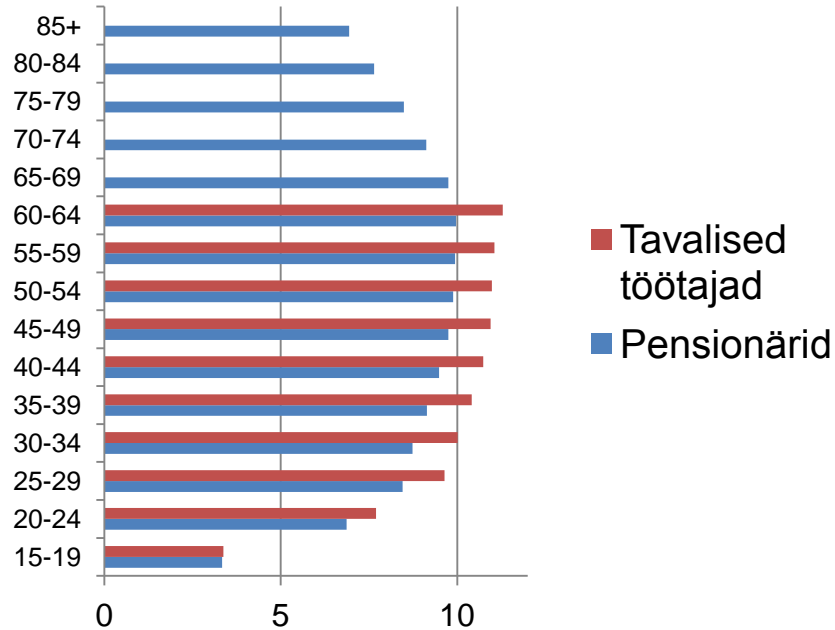
- ei tööta ja ei saa pensioni
- Töötab ja ei saa pensioni
- töötab ja saab pensioni
- ei tööta ja saab pensioni

Pensionäride töötamine

- Töötavaid pensionäre on mittetöötavatest rohkem 20 – 59 aastaste hulgas (56,4% pensionäridest töötas)
- 60-64 – 49,9% töötas
- Üle 64-aastastest töötas 18,3%

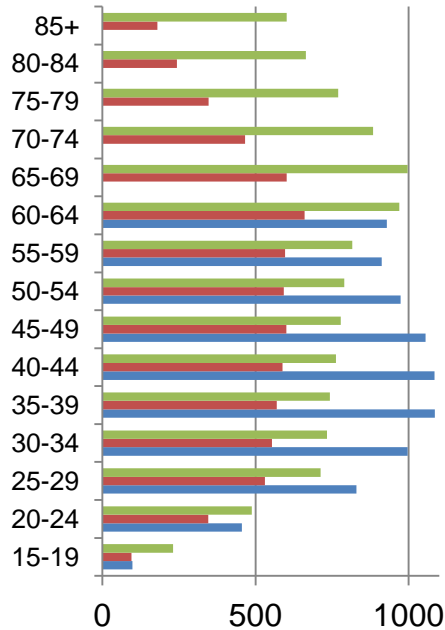
- Riigikontroll ...

Kui palju töötatakse



- Pensionärid töötavad üle kuu vähem (1,06 = 1 kuu ja kaks päeva)

Töötavate pensionäride tulu



■ Töötavate pensionäride kogutulu

■ Töötavate pensionäride teine tulu

■ Mitte-pensionäride kuu teine tulu

- Vanuses 20-65 töötavatel pension 25-30% kogutulust
- Üle 65 pensioni osatähtsus tõuseb kiiresti (85+ on 70%)
- Mida lähemale pensionieale, seda suurem on töötavate pensionäride kogutulu võrreldes tavaliste töötajatega
 - 35 ja 55 aastased pensionärid ei saa sama liiki pensioni – tegemist on väga erinevate gruppidega
 - 60-64 – töötavad kuu vähem ja kogutulu 5% suurem

Pensionite analüüsi tulevik

- Mul on mikroandmed koos ...
 - kes tahab analüüsida, tehke päringuid

- Aitähh!

Raha

- 2015 aasta eelarves oli pensionite maksmiseks **1,59** miljardit eurot
 - Sellest 98,56% sotsiaalmaksust ja 1,44% riigieelarvest
- Riigi tulevikukohustus eripensionite maksmiseks (31.12.2015 seisuga) oli **4,37** miljardit eurot
- Eesti ametlik riigivõlg samal ajal 2,16 miljardit eurot
 - Heldur-Valdek Seeder, Postimees 21.02.2017

Riigikontroll (21.02.2014)

- "... riikliku pensionikindlustuse ... puudujääk suureneb järgnevatel aastatel oluliselt, jõudes 2017. aastaks 474 miljoni euro ehk 5,2%-ni riigieelarvest"
- "2012. aastal mindi keskmiselt pensionile 59,6aastaselt (arvesse võttes töövõimetus- ja toitjakaotuspensionärid saajad, siis 52aastaselt)."
- "... pensionäride koguarvu kasv tingitud peamiselt töövõimetuspensionäride ja ennetähtaegsete pensionäride arvu kasvust"
- "Kui aga rakendada maksude suurendamist, peaks Praxise arvutuste järgi suurendama sotsiaalmaksu pensionikindlustuse osa 20%-lt 27%-ni 2020. aastaks ja 31%-ni 2040. aastaks"
- ...
- <http://www.riigikontroll.ee/Suhtedavalikkusega/Pressiteated/tabid/168/ItemId/704/amid/557/language/et-EE/Default.aspx>

Tulevik

- Valitsus otsustas tänasel kabinetiõupidamisel kaotada 2020. aasta 1. jaanuarist kaitseväelaste, prokuröride, politsei- ja piirivalveametnike eripensionid. (15.09.2016)
 - Pildil Taavi Rõivas
- Valitsus leppis tänasel kabinetiõupidamisel kokku, et alates 2020. aasta 1. jaanuarist kaotatakse kaitseväelaste, prokuröride, politsei- ja piirivalveametnike eripensionid. Muudatus puudutab inimesi, kes asuvad teenistusse pärast 1. jaanuari 2020. (19.01.2017)
 - Pildil Kaia Iva

