

# **Eesti sotsiaaluuringu ja registripõhiste andmebaaside ühilduvusanalüüs**

**Monika Oberšneider  
Erika Taidre**

# **Eesti sotsiaaluuringu ja registripõhiste andmebaaside ühilduvusanalüüs**

Monika Oberšneider  
Erika Taidre

Väljaandes analüüsitakse Eesti sotsiaaluuringu küsimuste asendamise võimalikkust registriandmetega erinevatest riiklikest andmebaasidest.  
Kogumiku on koostanud Monika Oberšneider ja Erika Taidre.

Toimetanud Helin Kapsta  
Küljendus: Uku Nurges  
Kaane kujundanud Maris Valk

*Edited by Helin Kapsta  
Layout by Uku Nurges  
Cover design by Maris Valk*

Kirjastanud Statistikaamet, Endla 15, 15174 Tallinn  
Märts 2012

*Published by Statistics Estonia, 15 Endla Str, 15174 Tallinn  
March 2012*

ISBN 978-9985-74-524-3

Autoriõigus/Copyright: Statistikaamet, 2012

Väljaande andmete kasutamisel või tsiteerimisel palume viidata allikale.  
*When using or quoting the data included in this issue, please indicate the source.*

## SISUKORD

TABELITE JA JOONISTE REGISTER.....	3
Sissejuhatus.....	4
1. Registriandmete ning Eesti sotsiaaluuringu tunnuste ja definitsioonide võrdlus .....	5
1.1. Tunnuste asendamine registriandmetega .....	5
1.2. Isikutaseme tunnuste definitsioonid .....	6
1.3. Leibkonnataseme tunnuste definitsioonid .....	7
2. Registriandmete ning Eesti sotsiaaluuringu ühilduvusanalüüs .....	8
2.1. Isikutaseme sissetulekute ühilduvusanalüüs.....	8
2.1.1. Rahaline sissetulek palgatööst .....	8
2.1.2. Vanadusega seotud hüvitised: vanaduspension .....	9
2.1.3. Puudega seotud hüvitised: töövõimetuspension .....	10
2.1.4. Toitjakaotuspension.....	11
2.1.5. Tervisega seotud hüvitised: haiguslehed.....	12
2.1.6. Töötusega seotud hüvitised.....	13
2.1.6.1. Töötuskindlustushüvitis.....	13
2.1.6.2. Koondamishüvitised.....	14
2.1.7. Maksud sissetulekutelt .....	15
2.2. Leibkonnataseme sissetulekute ühilduvusanalüüs.....	18
2.2.1. Pere ja lastega seotud hüvitised.....	18
2.2.1.1. Sünnitushüvitised.....	18
2.2.1.2. Vanemahüvitis .....	19
2.2.1.3. Lastetoetused ja riiklik elatisabi lapsele .....	21
Kokkuvõte .....	23
KASUTATUD KIRJANDUS .....	24
LISA .....	26

## TABELITE JA JOONISTE REGISTER

Joonis 1. Andmeregistrid ning potentsiaalselt asendatavad tunnused.....	5
Tabel 1. Eesti sotsiaaluuringu (ESU) sissetulekute ühilduvus Eesti Maksu- ja Tolliameti (EMTA) andmetega.....	8
Tabel 2. Eesti sotsiaaluuringu (ESU) vanaduspensionide ühilduvus .....	9
Sotsiaalkindlustusameti (SKA) ning Eesti Maksu- ja Tolliameti (EMTA) andmetega .....	9
Tabel 3. Eesti sotsiaaluuringu (ESU) töövõimetuspensionide ühilduvus Sotsiaalkindlustusameti (SKA) andmetega .....	10
Tabel 4. Eesti sotsiaaluuringu (ESU) toitjakaotuspensionide ühilduvus Sotsiaalkindlustusameti (SKA) andmetega .....	11
Tabel 5. Eesti sotsiaaluuringu (ESU) haigushüvitiste ühilduvus Eesti Haigekassa andmetega .....	12
Tabel 6. Eesti sotsiaaluuringu (ESU) töötuskindlustushüvitise ühilduvus Eesti Maksu- ja Tolliameti (EMTA) andmetega .....	14
Tabel 7. Eesti sotsiaaluuringu (ESU) koondamishüvitiste ühilduvus Eesti Maksu- ja Tolliameti (EMTA) andmetega .....	15
Tabel 8. Eesti sotsiaaluuringu (ESU) tulumaksu juurdemaksete ühilduvus Eesti Maksu- ja Tolliameti (EMTA) andmetega .....	16
Tabel 9. Eesti sotsiaaluuringu (ESU) tulumaksu tagasimaksete ühilduvus Eesti Maksu- ja Tolliameti (EMTA) andmetega .....	17
Tabel 10. Pere- ja lastetoetuse liigid ja potentsiaalselt ühilduvad andmeregistrid .....	18
Tabel 11. Eesti sotsiaaluuringu (ESU) sünnitushüvitiste ühilduvus Haigekassa andmetega .....	19
Tabel 12. Eesti sotsiaaluuringu (ESU) vanemapalkade ühilduvus .....	20
Sotsiaalkindlustusameti (SKA) ning Eesti Maksu- ja Tolliameti (EMTA) andmetega .....	20
Tabel 13. Eesti sotsiaaluuringu (ESU) lastetoetuste ühilduvus Sotsiaalkindlustusameti (SKA) andmetega .....	21

## SISSEJUHATUS

Eesti sotsiaaluuringu peamine eesmärk on mõõta ning teadvustada ühiskonna kitsaskohti – sissetulekute ebavõrdset jaotumist, vaesust ning sotsiaalset tõrjutust<sup>1</sup> (Hinno ja Peil 2010: 5). Seda eesmärki järgib ka enamik Euroopa riike, kes osalevad rahvusvahelises uuringus EU-SILC<sup>2</sup>. EU-SILCis osalevad riigid saab üldjoontes jaotada kahte rühma: üks kogub andmeid ainult isiku- ja leibkonnataseme küsitluste kaudu; teine rühm kasutab lisaks küsitlustele registriandmeid. 2011. aasta seisuga on vähemalt osalisele registripõhiste andmete kasutamisele läinud üle ca 1/3 uuringus osalevatest riikidest (Canberra Group 2011: 21f)<sup>3</sup>.

Andmekogumisel registriandmetele üleminek toob endaga kaasa nii positiivseid kui ka negatiivseid kõrvalmõjusid. Positiivseks loetakse väiksemat vastamiskoormust, lühemat intervjuule kuluvat aega, täpsemaid andmeid, vähem puuduvaid vastuseid ning madalamaid kulusid. Vastupidiselt pikeneb aga (vähemalt esimestel aastatel) ajakulu ning suurenevad tehnilised probleemid andmete töötlemisel ning registritega ühildamisel (Törmätlehto 2008: 6).

Alljärgneva analüüsi eesmärk on selgitada, milliseid Eesti sotsiaaluuringu paljudest küsimustest oleks võimalik asendada registriandmetega erinevatest riiklikest andmebaasidest.

Käesoleva töö esimene peatükk selgitab, millistest andmebaasidest on võimalik registriandmeid koguda ning kuidas Eesti sotsiaaluuringu ning erinevate registrite tunnuste definitsioonid teineteisega kattuvad. Teine peatükk on pühendatud deskriptiivsetele analüüsidele uuringu ning andmebaaside ühilduvusest 2009. ja 2010. aasta näitel. Kokkuvõttes tehakse analüüsi kohta järeldusi ning ettepanekuid registriandmete kasutuselevõtuks.

---

<sup>1</sup> Eesti sotsiaaluuringu üks tähtsaim ülesanne on kindlaks teha nn Laekeni indikaator ehk sotsiaalse tõrjutuse määr ühiskonnas.

<sup>2</sup> EU-SILC edastab sedakaudu võrreldavat ning pidevalt uuenevat läbi- ja pikilõikestatistikat Euroopa tasandil (Hinno ja Peil 2010: 6). EU-SILC-i hakati Eurostati juhtimisel korraldama aastast 2004 üheaastase sammuga (European Parliament 2003: 1f).

<sup>3</sup> Need riigid on Norra, Soome, Island, Taani, Rootsi, Sloveenia, Holland, Läti, Prantsusmaa, Itaalia, Kanada – konkreetseid näited riikide kasutatavatest registritest ning üleminekuprotsessist vaata ka: Canberra Group 2011: 22f.

# 1. REGISTRANDMETE NING EESTI SOTSIAALUURINGU TUNNUSTE JA DEFINITSIOONIDE VÕRDLUS

Enne analüüsimise juurde asumist on vaja kindlaks teha, millistele registriandmetele on Eesti Statistikaametil 2011. aasta seisuga ligipääs ning kas registriandmed on Eesti sotsiaaluuringu küsimustiku ja selle eesmärgiga vastavuses. Käesoleva peatüki esimene alapunkt tutvustab erinevaid andmeregistreid ning tunnuseid, mida oleks võimalik registritest üle võtta ning seeläbi sotsiaaluuringu ankeedist välja arvata. Järgnevad alapunktid selgitavad, kas Eesti sotsiaaluuringu ning registriandmete definitsioonid on koherentsed nii isiku- kui ka leibkonnatasandil.

## 1.1. Tunnuste asendamine registriandmetega

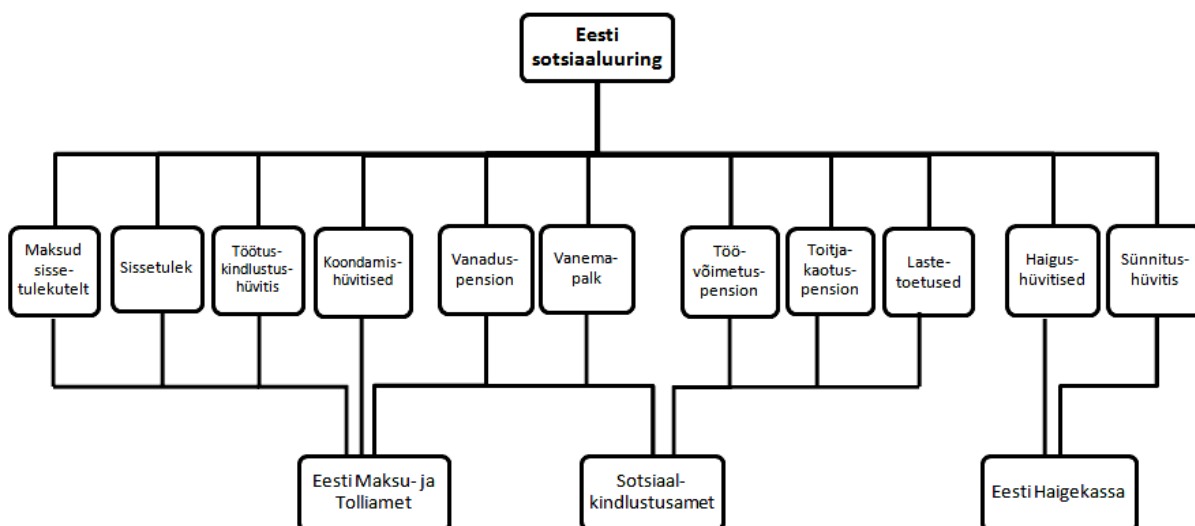
Käesoleva ühilduvusanalüüsi aluseks on kolm erinevat registripõhist andmebaasi. Nende kõikidega on Statistikaametil siduvad lepingud, mis tagavad andmete õigeaegse laekumise ning isikupõhiste andmete adekvaatsuse<sup>4</sup>. Iga le uuringus osalevale leibkonnale ning isikule on määratud eraldi kood, mis jääb kõigil neljal konkreetse isiku või leibkonnaga seotud uuringuaastal samaks. See number lisatakse ka registripõhistele andmetele, mis võimaldab nii andmete analüüsi kui ka asendamist.

Joonis 1 illustreerib Eesti sotsiaaluuringus olevate erinevate küsimuste võimalikku asendamist registriandmetega. Eesti Maksu- ja Tolliameti register sisaldab andmeid sissetulekute, tulumaksu tagasi- ja juurdemaksete, töötuskindlustushüvitiste ja koondamishüvitiste kohta. Sealjuures tuleb arvestada, et Maksu- ja Tolliametil on võimalik edastada andmeid ainult nende isikute kohta, kes on maksnud või kelle eest on makstud riigimakse – andmebaasist puudub mittemaksustatud ehk must tulu.

Sotsiaalkindlustusameti register sisaldab andmeid hüvitiste, pensionide ning toetuste eriliikide kohta: vanadus-, töövõimetus- ja tootjakaotuspension, samuti vanemahüvitise ning lastetoetuste andmeid. Sealjuures on vanaduspension nagu ka vanemapalk võrreldavad nii Sotsiaalkindlustusameti kui ka Maksu- ja Tolliameti andmetega. Järgnev analüüs (vt peatükk 2) selgitab, milline neist andmebaasidest konkreetsete küsimuste asendamiseks paremini sobib.

Eesti Haigekassa register sisaldab andmeid isikupõhiste haigushüvitiste ning sünnitushüvitiste kohta.

Joonis 1. Andmeregistrid ning potentsiaalselt asendatavad tunnused



Andmed: Statistikaamet, Maksu- ja Tolliamet, Sotsiaalkindlustusamet ja Eesti Haigekassa

<sup>4</sup> Analüüsidesidest puuduvad kõik välismaalt saadud ja Eesti registritesse mitte kantud sissetulekud, toetused ning hüvitised.

## 1.2. Isikutaseme tunnuste definitsioonid

Eesti sotsiaaluuringu (ESU) definitsioon	Vastavad registriandmed
<p><b>Rahaline sissetulek palgatööst</b> (PY010N; H01N ja H07B) – ajatööpalgad ja tükitööpalgad, lisatasud ületundide, õhtuse töö, öötöö ja puhkepäevadel töötamise eest, lisatasud rasketes ja tervisekahjulikes tingimustes töötamise eest, kvalifikatsiooni-, keele- ja staažitasu jt regulaarselt makstavad lisatasud. Samuti lisatasud ja preemiad (kuu-, kvartali- ja aastapreemia, jõulutoetus, elukalliduse kompensatsioon jms), puhkusetasud (kompensatsioonid) ja toetused, tööseisakutasud, osaliselt tasustatava puhkuse tasud töömahu või tellimuse ajutisel vähenemisel, tasemekoolitusel või tööalasel koolitusel viibimise ajal makstud tasud, samuti ka lisatasud ja toetused (jõulutoetus, kvartalilisatasu, aastalisatasu, elukalliduse kompensatsioon jms), hüvitised töölepingu lõpetamisel (mitte koondamishüvitis); ühekordsed toetused, rahas saadud tulu kasumi jaotamisest, töötasuna saadud osaku- või aktsiaoptiooni realiseerimisest saadud tulu, tööandja tasutavad elamiskulud, komisjonitasu, jootraha (ESU 2010: 17f).</p>	<p>Maksu- ja Tolliameti tulumaksuseaduse § 13 alusel maksustatakse kõik rahalised tasud, mida makstakse töötajale või avalikule teenistujale; sealhulgas palk, lisatasu, juurdemakse, puhkusetasu, puhkusetootus [...]. Maksu- ja Tolliameti andmetest on võrdluses kasutatud konkreetseid ridu: palk, juhtimis- või kontrollorgani liikme tasu ning töövõtu-, käsundus- või muu lepingu alusel makstud tasu (vt Tulumaksuseadus 2009: 6f).</p>
<p><b>Vanaduspension</b> (PY100N; H51) – perioodiline makse vanaduspensioniiikka jõudnud isikutele, kellel on vähemalt 15 aastat Eestis omandatud pensioniõiguslikku või pensionikindlustusstaaži. Siia alla loetakse eripensionid; ennetähtaegne vanaduspension; väljateenitud aastate pension; vanaduspensioni ootel oleva päästeteenistuja toetus; ema, isa, eestkostja või hooldaja vanaduspension; hüpofüsaarse kasvuga isiku vanaduspension; Tšernobõli aatomielektrijaama avariid tagajärgede likvideerimisest osavõtnu vanaduspension; rehabiliteeritud isiku vanaduspension; rahvapension (ESU 2010: 21f).</p>	<p>Sotsiaalkindlustusameti andmed võimaldavad uuringu definitsioonipõhist võrdlust (vt Sotsiaalkindlustusamet 2011a).</p> <p>Maksu- ja Tolliameti tulumaksuseaduse § 19 lõike 2 definitsiooni alusel maksustatakse kõik pensionid, arvestades § 23 maksuvaba tulu määra<sup>5</sup>. Vanaduspensioni saajad, kes pole tuludeklaratsiooni esitanud, ei avaldu andmestikus.</p>
<p><b>Töövõimetuspension</b> (PY130N; H52) – perioodiline makse vähemalt 16-aastasele isikule kuni vanaduspensioniiikka jõudmiseni juhul, kui ta on Vabariigi Valitsuse kehtestatud korras tunnustatud püsivalt töövõimetuks. Siia alla loetakse puudega lapse toetus; puudega tööealise inimese toetus; puudega vanaduspensioniealise inimese toetus; hooldajatoetus; lisapuhkepäeva tasu puudega lapse vanemale/kasvatajale; puudega vanema toetus; töötamistoetus; täienduskoolitustoetus; puudega inimese rehabilitatsioonitoetus (ESU 2010: 21f).</p>	<p>Sotsiaalkindlustusameti andmed hõlmavad uuringu definitsioonile vastavaid väljamakseid (vt Sotsiaalkindlustusamet 2011b).</p>
<p><b>Toitjakaotuspension</b> (PY110N; H53) – makse isikutele, kelle õigus sellele toetusele tuleneb nende sugulussidemest surnud isikuga (lesed, orvud jt). Arvutamise aluseks on toitja pensioniõigusliku või pensionikindlustusstaaži olemasolu, mille järgi määratakse riikliku pensionikindlustuse seaduse §12 alusel arvutatud pensionist toitjakaotuspension vastavates määrades (ESU 2010: 22).</p>	<p>Sotsiaalkindlustusameti definitsioon kattub täielikult (vt Sotsiaalkindlustusamet 2011c).</p>
<p><b>Haiguslehed</b> (PY120N; H54) – tervisega seotud hüvitised, mida makstakse ainult töötavale inimesele. Siia hulka kuuluvad haigushüvitised ja hooldushüvitised (ESU 2010: 23).</p>	<p>Haigekassa andmed ei ole täielikus vastavuses uuringu definitsiooniga – Haigekassa andmed ei sisalda tööandja poolt makstud esimesi haiguslehel olnud päevi (vt Eesti Haigekassa 2011a ja 2011b).</p>

<sup>5</sup> Maksuvaba tulu aastal 2009 – 27 000 kr ja aastal 2010 – 30 000 kr (Tulumaksuseadus 2009: 13).

<p><b>Töötuskindlustushüvitis</b> (PY090N; HF6) – makstakse töö kaotanule, kes töö kaotamisele eelnenud <u>24 kuu</u> jooksul töötas vähemalt 12 kuud, lahkus töökohalt tööandja algatusel ning on registreeritud tööhõiveametis töötuna ja otsib aktiivselt tööd. Töötuskindlustushüvitise suurus sõltub töötaja varasemast palgast. Periood, mille jooksul hüvitist makstakse, sõltub töötaja kindlustusstaazi pikkusest (ESU 2010: 23).</p>	<p>Maksu- ja Tolliameti andmed baseeruvad Eesti Töötukassa definitsioonil (vt Riigi Teataja 2011a: § 6). Erinevus uuringu definitsiooniga: töö kaotamisele eelnenud <u>36 kuu</u> jooksul vähemalt 12 kuud töökindlustusstaazi.</p>
<p><b>Koondamishüvitised</b> (PY090N; HF1) – koondamishüvitis, hüvitis töölepingute kollektiivse ülesütlemise korral ning hüvitis tööandja maksejõuetuse korral. Ühekordne makse töötajatele, kes on koondatud ettevõtte majandusraskuste või ettevõtte tegevuse lõpetamise tõttu (ESU 2011: 23).</p>	<p>Maksu- ja Tolliameti andmed kattuvad uuringu definitsiooniga; arvesse võetud töö- või teenistussuhte lõpetamise hüvitis, tööandja maksejõuetuse hüvitis ning töölepingute kollektiivse ülesütlemise hüvitis (vt Riigi Teataja 2011a: 2. ja 4. peatükk).</p>
<p><b>Maksud sissetulekutelt</b> (HY145N; H63; H64) – eelmisel kalendriaastal saadud tulumaksu juurdemaksud ning tagastused (ESU 2010: 24).</p>	<p>Maksu- ja Tolliameti andmed kattuvad uuringu definitsiooniga ning põhinevad tulumaksuseaduse § 46 (Tulumaksuseadus 2009: 25).</p>

### 1.3. Leibkonnataseme tunnuste definitsioonid

Eesti sotsiaaluuringu (ESU) definitsioon	Vastavad registriandmed
<p><b>Sünnitushüvitis</b> (HY050N; D11D) – makstakse ravikindlustuse eelarvest kindlustatule sünnilehe vormistamise päevast alates. Sünnitushüvitist makstakse rasedus- ja sünnituspuhkuse korral mitte rohkem kui 140 kalendripäeva eest; mitmike sünni või tüsistusega sünnituse korral mitte rohkem kui 154 kalendripäeva eest (ESU 2010: 11).</p>	<p>Haigekassa andmed on täielikus vastavuses uuringu definitsiooniga, põhinedes Eesti Haigekassa sünnitushüvitiste (Eesti Haigekassa 2011c) definitsioonil.</p>
<p><b>Vanemahüvitis</b> (HY050N; D11B) – kompensatsioon lapsevanemale saamata jäänud töötasu eest. Õigus vanemahüvitisele on kõikidel vanematel. Õigus vanemahüvitisele algab rasedus- ja sünnituspuhkuse lõpupäevale järgnevast päevast. Vanemahüvitise suurus sõltub vanema keskmisest palgast või palga miinimummäärast (ESU 2010: 11).</p>	<p>Sotsiaalkindlustusameti andmed vastavad uuringu ning vanemahüvitise seaduse (Riigi Teataja 2011b) definitsioonile. Maksu- ja Tolliameti andmed on vastavuses nii uuringu kui vanemahüvitise seadusega (Riigi Teataja 2011b).</p>
<p><b>Lapsetoetused</b> (HY050N; D11F/H/I/J/K/L/N/E/ O/P) – lapsetoetus, lapse sünnitoetus, lapsehooldustasu, üksikvanema lapse toetus, ajateenija lapse toetus, seitsme- ja enamalapselise vanema toetus, lapsendamistoetus, lapsendamishüvitis, eestkostetava või perekonnas hooldamisel oleva lapse toetus, lastekodulapse elluastumistoetus (2011: 11f).</p>	<p>Sotsiaalkindlustusameti definitsioon kattub täielikult uuringu ning riiklike peretoetuste seadusega (Riigi Teataja 2011c).</p>
<p><b>Riiklik elatisabi lapsele</b> (HY050N; DA3) – isa/ema ei täida ülalpidamiskohustust ning teine vanem taotleb kohtult elatise väljamaksmist (ESU 2010: 13).</p>	<p>Sotsiaalkindlustusameti andmed on definitsiooniga vastavuses (Sotsiaalkindlustusamet 2011d).</p>



## 2. REGISTRANDMETE NING EESTI SOTSIAALUURINGU ÜHILDUVUSANALÜÜS

Alljärgneva analüüsi aluseks on Eesti sotsiaaluuringu 2010. ja 2011. aasta andmed. Kuna uuring käsitleb tagasivaateliselt möödunud aastate andmeid, on võrreldavad registriandmed vastavalt 2009. ja 2010. aastast. Praeguseks on Statistikaametil sõlmitud siduvad lepingud registriandmete saamiseks nii Maksu- ja Tolliameti, Sotsiaalkindlustusameti kui ka Eesti Haigekassaga. Kas ja millises ulatuses vastavad registriandmed Eesti sotsiaaluuringu küsimustikega ühilduvad ning neid potentsiaalselt asendada võiksid, selgitab järgnev analüüs.

### 2.1. Isikutaseme sissetulekute ühilduvusanalüüs

Isikutaseme võrdlus hõlmab kõikide leibkonnaliikmete individuaalsete sissetulekuliikide võrdlust vastavate isikupõhiste registriandmetega. Siinkohal ei ole fookuses mitte leibkond, vaid leibkonna heterogeensed liikmed. 2009. aastal küsitleti Eesti sotsiaaluuringu raames 13 479 ning 2010. aastal 13 426 isikut<sup>6</sup>.

#### 2.1.1. Rahaline sissetulek palgatööst

Sissetulekut peetakse üheks keerulisimaks kvantitatiivseks tunnuseks retrospektiivsetes uuringutes – olgu see tulenevalt inimlikust mäletamisvõimest või tahtmisest mäletada (Mayer ja Papastefanou 1983). Alljärgnev võrdlus Maksu- ja Tolliameti andmetega selgitab, millises ulatuses registriandmed Eesti sotsiaaluuringu sissetulekutega ühilduvad ning kas nendele üleminek tooks endaga kaasa soovitud andmetekogumise lihtsustamise ning reliaabluse tõusu.

Rahalist sissetulekut saanud inimeste koguarv (vt tabel 1) on ESU andmetel suurem kui EMTA registriandmetel. Kui täiendavalt võtta arvesse küsitletute arv Eesti sotsiaaluuringus, kes „ei tea“ või „ei soovi vastata“ oma sissetuleku konkreetset summat, peaksid EMTA registriandmed sisaldama 2009. aastal 5879, 2010. aastal 5906 inimeste sissetulekuid<sup>7</sup>. Suure tõenäosusega tuleb inimeste koguarvu diskrepantsi põhjust otsida nn mustas ehk ümbrikupalgas, mida EMTA andmed ei saagi sisaldada.

**Tabel 1. Eesti sotsiaaluuringu (ESU) sissetulekute ühilduvus Eesti Maksu- ja Tolliameti (EMTA) andmetega**

	2009		2010	
	ESU	EMTA	ESU	EMTA
N	5 390	5 233	5 060	4 932
Keskmine	93 740	94 972	96 048	94 330
Standardhälve	70 917	90 461	78 347	94 564
Miinimum	250	81	100	111
1%	4 500	734	4 000	946
10%	24 030	11 061	24 000	10 400
Alumine kvartiil 25%	48 446	37 940	49 200	35 836
Mediaan 50%	78 000	74 885	80 400	74 214
Ülemine kvartiil 75%	120 000	128 154	120 000	125 866
90%	180 000	188 503	180 000	189 369
99%	360 000	444 043	360 614	452 488
Maksimum	960 000	1 557 154	1 424 670	1 925 167
Korrelatsioon (Pearson)		0,82 <sup>*</sup> (N=4 295)		0,85 <sup>***</sup> (N=3 954)
SUMMA	505 259 989	496 990 039	486 003 095	465 234 539

Andmed: Statistikaamet ning Maksu- ja Tolliamet

Väärtused: krooni/aastas

\*\*\*p<0,001

<sup>6</sup> Isiku tasandil küsitletakse 15-aastasi ja vanemaid leibkonnaliikmeid 1. jaanuari seisuga (ESU 2010: 3).

<sup>7</sup> Puuduvaid summasid on 2009. aastal Eesti sotsiaaluuringus 489 ning 2010. aastal 545.

ESU andmetel saadakse 2009. aastal palka keskmiselt 93 740 krooni aastas ning 2010. aastal 96 048 krooni aastas. EMTA andmetel on keskmine palk 2009. aastal 1,3% suurem ning 2010. aastal 1,8% väiksem kui uuringu andmetel. Relatiivselt suuremaid erinevusi võib täheldada sissetulekute alumistes kvintiliides, kus EMTA andmete järgi on palgad märgatavalt väiksemad. Ebakõlad andmete võrdluses võivad tuleneda nii eespool mainitud ümbrikupalgast kui ka definitsioonide erinevusest (vrd peatükk 1.2.) – nimelt arvestavad küsitletavad ESUs töövõtu-, käsundus- või muu lepingu alusel makstud tasud osa juhtudel enda palgale lisaks, osa juhtudel märgivad aga iseseisva sissetulekuallikana ankeedi teistele ridadele.

Registriandmete kasutamisele üle läinud riigid Itaalia ja Läti teevad ettepaneku arvestada isiku rahalise sissetulekuna kas uuringu või registri andmeid vastavalt sellele, millises andmebaasis on märgitud suurem sissetulek (Ceccarelli 2008: 6; Veretjanovs 2011). Andmete seesugune selekteerimine võib tuua kaasa sissetulekute näilise suurenemise ning vajab igal juhul täiendavaid statistilisi analüüse.

Kokkuvõtvalt võib öelda, et rahalise sissetuleku asendamine ei ole teostatav ilma spetsiifilisemate analüüside ning täiendavate küsimusteta (ümbrikupalk, teised sissetulekuallikad). Viimane aga ei oleks kooskõlas analüüsi eesmärgiga vähendada küsimustekoormat.

**Ettepanek:** Jätta ESUs rahaliste sissetulekute küsimus alles. Esiolgu asendada EMTA andmetega vaid puuduvad väärtused.

### 2.1.2. Vanadusega seotud hüvitised: vanaduspension

Vanaduspensionid Eesti sotsiaaluuringus on võrreldavad nii Maksu- ja Tolliameti kui ka Sotsiaalkindlustusametiga. Järgnev tabel (2) selgitab, milline neist registripõhistest andmebaasidest uuringu andmetega paremini ühildub.

**Tabel 2. Eesti sotsiaaluuringu (ESU) vanaduspensionide ühilduvus Sotsiaalkindlustusameti (SKA) ning Eesti Maksu- ja Tolliameti (EMTA) andmetega**

	2009			2010		
	SKA	ESU	EMTA	SKA	ESU	EMTA
N	2 900	2 802	1 405	3 034	2 941	1 514
Keskmine	54 078	54 479	44 407	54 071	54 282	43 993
Standardhälve	11 050	10 888	18 658	13 545	11 612	19 331
Miinumum	477	4 100	322	1 339	2 600	641
1%	10 296	17 680	5 952	6 093	11 290	4 930
10%	43 404	44 400	23 820	42 598	43 349	22 992
Alumine kvartiil 25%	50 285	50 000	31 803	50 753	50 290	28 364
Mediaan 50%	55 113	55 100	46 637	55 764	55 200	45 972
Ülemine kvartiil 75%	59 148	59 868	56 498	59 826	59 844	56 494
90%	64 403	64 000	61 936	64 493	63 600	62 112
99%	80 346	80 633	80 694	81 109	80 458	83 774
Maksimum	112 201	264 000	376 593	309 831	192 000	309 831
Korrelatsioon <sup>1</sup> (Pearson)	0,84 <sup>***</sup> (N=2750)		0,85 <sup>***</sup> (N=782)	0,83 <sup>***</sup> (N=2 895)		0,81 <sup>***</sup> (N=889)
SUMMA	156 826 016	152 650 403	62 391 305	164 051 892	159 642 579	66 605 035

Andmed: Statistikaamet, Sotsiaalkindlustusamet ning Maksu- ja Tolliamet  
Väärtused: krooni/aastas

<sup>1</sup> vastavalt SKA või EMTA korrelatsioon ESU andmetega

\*\*\* p<0,001

Vanaduspensionide saajate koguarvu võrdlus (vt tabel 2) viitab Sotsiaalkindlustusameti andmete paremale ühilduvusele uuringu andmetega – Maksu- ja Tolliameti andmebaas sisaldab ca kaks korda vähem hüvitise saajaid kui Eesti sotsiaaluuring<sup>8</sup>. Sotsiaalkindlustusametis on suhteliselt uuringu andmetele 2009. aastal 98, 2010. aastal 93 pensioni saajat rohkem. Kui aga arvestada vastanuid, kes uuringus „ei tea“ või „ei soovi vastata“ pensioni suurust, väheneb see vahe veelgi. Aastal 2009 on uuringus puuduvad vastused 65, millest 60 oleks võimalik asendada SKA andmetega; aastal 2010 puudub 64 summat, sealjuures on 58 nendest summadest asendatavad.

SKA ning ESU keskmised ühilduvad väga hästi: uuringu andmetel saavad pensionärid 2009. aastal keskmiselt 54 479 krooni, SKA järgi 54 078 krooni (2010. aasta uuringus 54 282 kr, SKAs 54 071 kr). Seega vähenevad pensionid Sotsiaalkindlustusameti andmetele ülemineku korral keskmiselt ca 0,55%<sup>9</sup>.

Andmete head ühilduvust kinnitavad ka kvartiilide ning kvintilide sarnased väärtused mõlemas andmebaasis. Saadud pensionide kogusumma on tulenevalt suhteliselt kõrgemast pensioni saajate arvust SKA andmetel 2009. aastal 1,1%, 2010. aastal 2,7% suurem kui uuringus.

**Ettepanek:** Võtta üle Sotsiaalkindlustusameti vanaduspensionide registriandmed; arvestada pensioni saajate koguarvu ning kogusumma kerge tõusuga; keskmised jäävad samaks.

### 2.1.3. Puudega seotud hüvitised: töövõimetuspension

Töövõimetuspensionit, nagu ka teisi pensioniliike, on võimalik võrrelda Sotsiaalkindlustusameti registriandmetega. Tabel 3 esitab Eesti sotsiaaluuringu ning Sotsiaalkindlustusameti andmete ühilduvuse deskriptiivsed tulemused.

**Tabel 3. Eesti sotsiaaluuringu (ESU) töövõimetuspensionide ühilduvus Sotsiaalkindlustusameti (SKA) andmetega**

	2009		2010	
	ESU	SKA	ESU	SKA
N	1 306	1 881	1 399	1 930
Keskmine	21 979	19 047	21 597	20 090
Standardhälve	16 254	16 598	17 186	17 120
Miinimum	400	141	240	260
1%	1 600	600	1 440	1 260
10%	2 856	2 400	2 400	2 400
Alumine kvartiil 25%	5 040	5 040	5 040	5 040
Mediaan 50%	24 000	12 960	24 000	15 120
Ülemine kvartiil 75%	36 000	32 343	35 880	33 896
90%	43 200	43 167	43 200	45 606
99%	56 958	55 518	56 400	56 860
Maksimum	89 520	65 857	227 124	66 072
Korrelatsioon (Pearson)		0,86*** (N=1176)		0,81*** (N=1276)
SUMMA	28 704 686	35 827 259	30 214 077	38 773 554

Andmed: Statistikaamet ja Sotsiaalkindlustusamet

Väärtused: krooni/aastas

\*\*\* p<0,001

<sup>8</sup> EMTA andmete puudujääk on tingitud sellest, et suuremal osal pensionäridel ei ole tulumaksu kohustust, seega ei esita nad ka tuludeklaratsiooni ega kajastu EMTA andmebaasis.

<sup>9</sup> Aastal 2009 on SKA andmete järgi pension keskmiselt 0,7%, aastal 2010 keskmiselt 0,4% väiksem kui uuringu andmetel.

Aastal 2009 vastas uuringu andmetel 1306, aastal 2010 aga 1399 isikut, et on saanud töövõimetuspensionit (vt tabel 3). Sotsiaalkindlustusameti andmed näitavad suuremat pensioni saanute arvu – 2009. aastal vastavalt 1881 ning 2010. aastal 1930. Andmete alumiste jaotuste alusel võib järeldada, et nimetatud erinevused tekivad osalt sellest, et SKA edastab võrreldes uuringu andmetega ka väiksemaid pensionide summasid.

Kui võrrelda mõlemas andmebaasis konkreetse summana olemas olevate andmete mahtu ja korreleerumist, võib öelda, et andmed kattuvad väga hästi<sup>10</sup>.

ESU kohaselt saadakse aastal 2009 keskmiselt 21 979 krooni ning aastal 2010 21 597 krooni töövõimetuspensioone. SKA andmeil on töövõimetuspensionide keskmised 2009. aastal 13% ning 2010. aastal 7% väiksemad.

Aastal 2009 on ESU ankeedis 17 küsitavat, kes „ei tea“ või „ei soovi vastata“ kindlat töövõimetuspensionide summat. Nendest 15 isiku andmed on SKA registri abil asendatavad. Aastal 2010 on puuduvaid summasid 22 – nendest on võimalik tänu registriandmetele asendada 18.

**Ettepanek:** Kasutada töövõimetuspensionide määramisel Sotsiaalkindlustusameti registriandmeid; arvestada keskmiste väikese langusega, kõrgemate pensionide saajate koguarvu ning väljamakstud kogusummade tõusuga.

#### 2.1.4. Toitjakaotuspension

Eesti sotsiaaluuringu isikuankeedis on toitjakaotuspensionide saamise küsimus iga leibkonnaliikme kohta eraldi. Tabel 4 selgitab, kas toitjakaotuspensionide küsimus on võimalik asendada registripõhiste Sotsiaalkindlustusameti andmetega.

**Tabel 4. Eesti sotsiaaluuringu (ESU) toitjakaotuspensionide ühilduvus Sotsiaalkindlustusameti (SKA) andmetega**

	2009		2010	
	ESU	SKA	ESU	SKA
N	119	167	89	152
Keskmine	20 547	18 187	21 180	18 036
Standardhälve	10 553	7 264	10 958	6 418
Miinumum	1 200	1 111	1 793	1 533
1%	1 560	1 597	1 793	1 736
10%	8 400	8 979	7 700	8 250
Alumine kvartiil 25%	15 300	15 055	15 000	15 324
Mediaan 50%	20 400	18 177	21 600	18 396
Ülemine kvartiil 75%	23 000	22 719	23 778	22 992
90%	34 200	22 777	36 000	23 051
99%	78 240	46 716	60 000	36 166
Maksimum	86 400	63 238	60 000	41 388
Korrelatsioon (Pearson)		0,55 <sup>***</sup> (N=82)		0,66 <sup>***</sup> (N=59)
SUMMA	2 445 149	3 037 220	1 885 040	2 741 534

Väärtused: krooni/aastas

<sup>\*\*\*</sup>p<0,001

Andmed: Statistikaamet ja Sotsiaalkindlustusamet

<sup>10</sup> Vaata lisa ka tabelit L 3 mõlemas andmeallikas kirjeldatud töövõimetuspensionide kohta.

ESU andmete kohaselt saavad toitjakaotuspensioni 2009. aastal 119 inimest ning 2010. aastal 89 inimest (vt tabel 4). SKA register sisaldab aga andmeid vastavalt 167 (2009. a) ja 152 (2010. a) inimese kohta.

Toitjakaotuspensioni saadakse uuringu järgi 2009. aastal keskmiselt 20 547 krooni; SKA andmetel keskmiselt 18 187 krooni. Aastal 2010 ulatub toitjakaotuspensioni summa uuringus 21 180 kroonini, SKAs 18 036 kroonini. Seega on SKA vastavad keskmised näitajad 2009. aastal 12% ning 2010. aastal 15% väiksemad.

Kumuleeritud toitjakaotuspensioni summad erinevad 2009. aastal ca 20%, 2010. aastal ca 32% (mõlemal juhul suuremad SKAs).

Põhjus, miks SKAs on rohkem andmeid ning ESUs kõrgemad keskmised, seisneb osaliselt selles, et toitjakaotuspensionid on märgitud ESU ankeedis kogu summana ühele leibkonnaliikmele, SKAs aga jagatud leibkonna kõigi liikmete vahel. Seetõttu on saadav toetuse summa SKA järgi keskmiselt väiksem<sup>11</sup>. Leibkonna toitjakaotuspensioni saajate hulk on eri andmebaaside andmeil tihti ka erinev.

**Ettepanek:** Asendada toitjakaotuspensioni küsimus sotsiaaluuringu isikuankeedis registripõhiste Sotsiaalkindlustusameti andmetega. Arvestada pensioni saajate koguarvu kerget tõusu ning keskmiste kerget langust.

### 2.1.5. Tervisega seotud hüvitised: haiguslehed

Tervisega seotud hüvitiste küsimuse eesmärk on saada teada uuringule eelneva terve kalendriaasta jooksul isikule makstud hüvitiste kogusumma. Seejuures arvestatakse nii isikupõhiseid haiguslehti kui ka hooldust vajava perekonnaliikme haiguse tõttu hüvitatud hoolduslehti. Tervisega seotud hüvitisi on võrreldud Eesti Haigekassast saadud registriandmetega (vt tabel 5).

**Tabel 5. Eesti sotsiaaluuringu (ESU) haigushüvitiste ühilduvus Eesti Haigekassa andmetega**

	2009		2010	
	ESU	Haigekassa	ESU	Haigekassa
N	640	1 854	385	1 173
Keskmine	4 752	5 177	4 521	3 961
Standardhälve	6 302	7 472	7 233	6 302
Miinimum	81	77	81	14
1%	200	182	196	105
10%	800	663	685	362
Alumine kvartiil 25%	1 278	1 339	1 010	835
Mediaan 50%	2 600	2 751	2 100	2 014
Ülemine kvartiil 75%	5 450	6 012	4 900	4 528
90%	10 000	11 882	10 000	8 775
99%	30 000	37 586	46 054	33 004
Maksimum	59 860	113 633	60 000	78 406
Korrelatsioon (Pearson)		0,77*** (N=533)		0,77*** (N=278)
SUMMA	3 041 039	9 598 275	1 735 952	4 646 042

Väärtused: krooni/aastas

\*\*\*p<0,001

Andmed: Statistikaamet ja Eesti haigekassa

<sup>11</sup> Näiteks on uuringu andmete järgi toitjakaotuspensioni saanud üks leibkonnaliige 30 000 kr ulatuses; SKA andmetel on samas leibkonnas toitjakaotuspensioni saanud kaks isikut – mõlemad 15 000 kr ulatuses.

Silmatorkav erinevus avaldub küsimusele vastanud inimeste koguarvus. Kui ESU andmete kohaselt on 2009. aastal saadud haigushüvitise summa märkinud vaid 640 inimest, küündib inimeste koguarv Eesti Haigekassa andmetel 1854ni. Sarnast andmebaaside ebakõla võib täheldada ka 2010. aastal, kus uuringu andmetel on haigushüvitise summa märkinud 385 inimest, Eesti Haigekassas leidub aga andmeid 1173 inimese haigushüvitiste kohta.

Sellel diskrepantsil on mitmeid mõjuvaid põhjuseid. Esiteks on ESU ankeedis märkinud vastuse „ei tea“ või „ei soovi vastata“ haigushüvitise summat relatiivselt suur hulk vastanutest: 2009. aastal 41% küsitlertavatest (446 inimest 1086st) ning 2010. aastal tervelt 54% küsimusele vastanutest (457 inimest 842st). Need arvud näitavad, kuidas uuringu retrospektiivne karakter teatud küsimuste puhul eriti tugevalt märgatav on.

Teiseks kinnitavad riikide, kes juba on registripõhised haigushüvitised kasutusele võtnud, analüüsid, et haigushüvitiste puhul jätab küsitlertavate rekonstrueerimisvõime soovida. Ei mäletata täpselt haiguslehel ja hoolduslehel oldud päevade arvu või ei saada küsimusest täpselt aru ning öeldakse pigem umbkaudne haiguslehtede kogusumma eelneva aasta lõikes (CSB 2007: 64; Veretjanovs 2011). Nende argumentide valguses ei ole põhjust arvata, et Eesti Haigekassa andmed oleksid ebausaldusväärsed või sisaldaksid liigseid andmeid.

ESU ja Haigekassa keskmised erinevad teineteisest 2009. aastal 425, 2010. aastal 548 krooni võrra. Kusjuures 2009. aastal on Haigekassa keskmised haigushüvitised 9% suuremad ning 2010. aastal 12% väiksemad kui ESU hüvitiste keskmised.

Siiski ei ole võimalik hetkeseisuga arvestada esimeste haiguslehel oldud päevade eest tööandja poolt makstud haigushüvitist, kuna Eesti Haigekassas need andmed puuduvad (vt ka peatükk 1.2.). Sellest tulenevalt pole otstarbekas asendada haigushüvitiste tunnust Eesti Haigekassa registriandmetega<sup>12</sup>.

**Ettepanek:** Mitte asendada tervisega seotud hüvitiste küsimust Eesti Haigekassa registripõhiste andmetega. Haigushüvitiste tunnuse usaldusväärsuse ning õigsuse tagamiseks tuleks analüüsida teiste andmebaaside ühildumist või kombineerimist Eesti Haigekassa andmestikuga.

#### 2.1.6. Töötusega seotud hüvitised

Töötusega seotud hüvitiste kohta kogutakse Eesti sotsiaaluuringu isikuankeedis andmeid mitme küsimusega<sup>13</sup>. Registriandmetega on võimalik võrrelda neist kaht: töötuskindlustushüvitist (vt peatükk 2.1.6.1.) ning koondamishüvitisi (vt peatükk 2.1.6.2.).

##### 2.1.6.1. Töötuskindlustushüvitis

Töötuskindlustushüvitise registriandmeid on võimalik saada Maksu- ja Tolliametist. Tabel 6 tutvustab töötuskindlustushüvitiste deskriptiivsete uuringu- ning registriandmete võrdlust.

<sup>12</sup> Registripõhine haigushüvitiste kasutuselevõtt peaks toimuma üheaegselt palgatöö sissetuleku registritest kasutuselevõttuga, kuna palga ja haigusraha summasid vastajad sagedasti ei erista ning registrist vaid ühe tunnuse kasutuselevõtt võib oluliselt mõjutada lõpptulemust.

<sup>13</sup> Praeguse seisuga ei saa teiste andmebaaside infoga võrrelda küsimust H55 (ESU 2011: 19) töötutoetuste, töötule makstava stipendiumi ning sõidu- ja majutustoetuste kohta.

**Tabel 6. Eesti sotsiaaluuringu (ESU) töötuskindlustushüvitise ühilduvus Eesti Maksu- ja Tolliameti (EMTA) andmetega**

	2009		2010	
	ESU	EMTA	ESU	EMTA
N	316	482	207	504
Keskmine	20 331	18 897	18 272	16 692
Standardhälve	17 890	16 708	14 584	13 864
Miinimum	450	98	420	115
1%	1 051	329	1 636	469
10%	4 140	3 345	4 000	3 099
Alumine kvartiil 25%	8 800	7 071	8 000	6 844
Mediaan 50%	15 000	14 482	14 910	13 609
Ülemine kvartiil 75%	26 000	24 428	24 030	21 731
90%	40 689	38 737	35 600	32 616
99%	90 830	87 578	77 073	70 928
Maksimum	114 800	99 298	81 000	90 875
Korrelatsioon (Pearson)		0,86 <sup>***</sup> (N=254)		0,73 <sup>***</sup> (N=169)
SUMMA	6 424 458	9 108 531	3 782 282	8 412 578

Väärtused: krooni/aastas

<sup>\*\*\*</sup>p<0,001

Andmed: Statistikaamet ning Maksu- ja Tolliamet

Koheselt hakkab silma suurim erinevus uuringu ning registri andmete vahel – toetust saanud inimeste arv on EMTA andmetel 2009. aastal 166 võrra suurem ning 2010. aastal tervelt 297 inimese võrra suurem kui uuringus. Säärane erinevus on tõenäoliselt

tingitud sellest, et küsitlavad ei ole märkinud või ei mäleta relatiivselt väikseid toetusesummasid. Seda oletust toetavad alumiste kvintilide erinevused ning suhteliselt suur puuduvate vastuste („ei tea“ või „ei soovi vastata“) osatähtsus (2009. a 43 ning 2010. a 41 inimest uuringus).

Töötuskindlustushüvitiste keskmine on EMTA andmetel 2009. aastal 1434 krooni (7,1%) ning 2010. aastal 1580 krooni (8,1%) võrra madalam kui uuringus. Juhul, kui mõlemas andmebaasis on hüvitis märgitud, kattuvad viimased väga hästi (vrd tabel L 6).

Tulenevalt toetuse saanud inimeste koguarvude diskrepantsist erinevad saadud hüvitiste kogusummad teineteisest mõlemal analüüsitaval aastal suhteliselt suurel määral. Aastal 2009 on väljamakstud hüvitiste kogusumma EMTA andmetel 42%, 2010. aastal tervelt 122% suurem kui ESUs märgitud hüvitiste kogusumma.

**Ettepanek:** Kuna ilmneb tendents, et inimesed ei mäleta või ei märgi vastusesse suhteliselt madalaid töötuskindlustushüvitiste summasid, tuleks täpsemate ning usaldusväärsemate andmete saamiseks üle võtta EMTA registripõhised andmed. Sel juhul näitavad andmed edaspidi keskmiste töötushüvitiste mõningast vähenemist ning suuremat hulga töötuskindlustushüvitise saajaid.

### 2.1.6.2. Koondamishüvitised

Koondamishüvitisi on võimalik võrrelda EMTA agregeeritud andmebaasiga<sup>14</sup>. Seejuures tuleb pidada silmas, et käesolevas analüüsis võib EMTA ning uuringu andmete vahel tekkida mittevastavusi 2009. aastal jõustunud seaduse tõttu, mille kohaselt maksab tööandja alati esimese kuu koondamishüvitise ning järgnevad kuud hüvitab Eesti Töötuskassa (Riigi Teataja 2010). Võimalusel tuleks täiendavalt analüüsida, kuidas ühilduvad Eesti Töötukassa registriandmed ESU andmetega.

<sup>14</sup> Summeeritud tulemused ridadelt „töö- või teenistussuhte lõpetamise hüvitis“, „töölepingute kollektiivse ülesütlemise hüvitis“ ning „tööandja maksejõuetuse hüvitis“.

Andmebaaside keskmised koondamishüvitised erinevad 2009. aastal ca 4% ning 2010. aastal ca 8% ulatuses, kusjuures EMTA andmetel on keskmine kõrgem kui ESU andmetel (vt tabel 7). Väljamakstud kogusummad erinevad aastal 2009 teineteisest 24%, 2010. aastal kõigest 8,5%.

**Tabel 7. Eesti sotsiaaluuringu (ESU) koondamishüvitiste ühilduvus Eesti Maksu- ja Tolliameti (EMTA) andmetega**

	2009		2010	
	ESU	EMTA	ESU	EMTA
N	306	365	178	179
Keskmine	25 938	27 033	19 855	21 423
Standardhälve	29 490	28 848	19 745	23 937
Miinum	1 300	23	1 000	334
1%	2 009	1 130	1 632	267
10%	6 000	5 790	4 000	3 110
Alumine kvartiil 25%	10 000	9 807	7 000	6 000
Mediaan 50%	16 000	16 875	14 000	13 117
Ülemine kvartiil 75%	30 000	33 986	24 500	28 469
90%	60 000	59 065	41 400	43 646
99%	196 500	140 305	100 000	123 041
Maksimum	220 000	252 330	100 000	179 963
Korrelatsioon (Pearson)		0,85 <sup>***</sup> (N=186)		0,74 <sup>***</sup> (N=60)
SUMMA	7 937 149	9 867 027	3 534 193	3 834 691

Väärtused: krooni/aastas

<sup>\*\*\*</sup>p<0,001

Andmed: Statistikaamet ning Eesti Maksu- ja Tolliamet

Teisalt leidub küsitletavaid, kes on uuringu järgi koondamishüvitisi saanud, kuid „ei tea“ või „ei soovi vastata“ nende konkreetset summat – 2009. a vastavalt 35 ning 2010. a 33 inimest. Registripõhiste andmetega saaks asendada 2009. aasta 17 puuduvat väärtust, 2010. aasta kohta kõigest 5. See tulemus viitab andmete puudulikule kattuvusele konkreetsete isikute puhul. Viimast kinnitab ka tõsiasi, et 2010. aastal leidis kõigest 60 inimest, kelle kohta oli nii uuringus kui ka registris vastav koondamishüvitise sissekanne.

**Ettepanek:** Analüüsi valiidsuse tagamiseks tuleks koondamishüvitiste küsimus ESU ankeedis hetkeseisuga säilitada ning järgmisel aastal analüüsida ESU küsimuste ühildumist kas EMTA või Eesti Töötukassa andmetega uuesti.

### 2.1.7. Maksud sissetulekutelt

Eesti sotsiaaluuring kogub andmeid mitmete maksude suuruse ning maksude tasuja kohta. Siinkohal uuritakse lähemalt nn tulumaksu tasaarveldust uuringule eelneva aasta kohta – tulumaksu juurdemaksete ning tagasimaksete suurust.



**Tabel 8. Eesti sotsiaaluuringu (ESU) tulumaksu juurdemaksete ühilduvus Eesti Maksu- ja Tolliameti (EMTA) andmetega**

	2009		2010	
	ESU	EMTA	ESU	EMTA
N	89	163	87	208
Keskmine	4 209	4 282	4 790	7 530
Standardhälve	6 608	9 875	11 027	13 908
Miinimum	50	52	20	184
1%	50	53	20	213
10%	380	127	200	424
Alumine kvartiil 25%	675	389	500	424
Mediaan 50%	2 000	1 084	2 500	2 302
Ülemine kvartiil 75%	5 000	3 531	4 300	6 373
90%	10 000	10 367	7 472	24 763
99%	49 500	63 606	75 000	81 807
Maksimum	49 500	65 710	75 000	92 491
Korrelatsioon (Pearson)		0,59 <sup>†</sup> (N=13)		0,98 <sup>***</sup> (N=20)
SUMMA	374 619	697 895	416 705	1 566 288

Väärtused: krooni/aastas

<sup>†</sup>p<0,05; <sup>\*\*\*</sup>p<0,001

Andmed: Statistikaamet ning Maksu- ja Tolliamet

Tabel 8 esitab võrdlevalt ESU ning EMTA tulumaksu juurdemaksete andmed. Nagu arvata, osutub EMTA andmebaas mahukamaks. Kui EMTA andmetel oli 2009. aastal tulumaksule juurdemaksjaid 163, siis ESU andmetel 89 inimest. Veelgi rohkem oli inimesi 2010. aasta juurdemaksjate seas – 208 MTA ning kõigest 87 ESU andmete järgi.

EMTA ja ESU andmed 2009. a keskmiste tulumaksu juurdemaksete kohta erinevad minimaalselt – EMTA registri kohaselt on juurdemaksed 1,7% suuremad kui uuringus. Aastal 2010 on erinevus aga märgatavam: EMTA järgi on keskmised juurdemaksed 57% võrra suuremad kui ESU andmeil.

Sarnane tendents kinnitab ennast ka juurdemaksete kogusummade lähemal vaatlemisel. Nimelt on EMTA andmetel 2009. aastal kõik uuringus osalenud inimesed maksnud kokku 697 895 krooni tulumaksu juurdemakseid, ESU andmetel aga 374 619 krooni. Aastal 2010 on kumulatiivsed juurdemaksed EMTA järgi ca 4 korda suuremad.

Teisalt vastavad 2009. aastal 23 ning 2010. aastal 33 ESU küsitletavat, et „ei tea“ või „ei soovi vastata“ tulumaksu juurdemaksete konkreetset summat. Kui sellele lisaks arvestada, et teatud arv küsitletavaid ei pruugi enese jaoks väikseid ning vähem tähtsaid juurdemakseid uuringu toimumise ajal mäletada, muutub suur juurdemaksete erinevus seletatavaks.

Järgnev tabel (9) annab ülevaate vastupidisest olukorrast: EMTA andmetega on võrreldud tulumaksu tagastusi.

**Tabel 9. Eesti sotsiaaluuringu (ESU) tulumaksu tagasimaksete ühilduvus Eesti Maksu- ja Tolliameti (EMTA) andmetega**

	2009		2010	
	ESU	EMTA	ESU	EMTA
N	2 599	4 364	2 079	4 458
Keskmine	5 013	3 774	4 491	3 630
Standardhälve	5 242	4 504	5 067	4 264
Miinumum	50	11	50	12
1%	100	48	90	45
10%	400	318	400	369
Alumine kvartiil 25%	1 200	777	1 000	888
Mediaan 50%	3 300	2 161	3 000	2 205
Ülemine kvartiil 75%	7 000	5 567	6 000	5 339
90%	12 000	9 140	11 000	8 185
99%	24 000	20 318	21 000	19 763
Maksimum	60 000	56 410	80 000	81 530
Korrelatsioon (Pearson)		0,73 <sup>***</sup> (N=1894)		0,71 <sup>***</sup> (N=1507)
SUMMA	13 030 077	16 468 136	9 337 074	16 182 597

Väärtused: krooni/aastas

<sup>\*\*\*</sup>p<0,001

Andmed: Statistikaamet ning Maksu- ja Tolliamet

Tulumaksu tagasimaksete saajaid on registri järgi 2009. aastal 4364 ning 2010. aastal 4458 ning ESU järgi vastavalt 2599 ning 2079. Nendele lisandub aga suur grupp inimesi, kes „ei mäleta“ või „ei oska öelda“ tagasimakse suurust: 2009. aastal 340 ning 2010. aastal tervelt 445 inimest.

Registri ja ESU tagasimaksete keskmised erinevad 1239 krooni võrra 2009. a ning 861 krooni võrra 2010. a. Sealjuures on uuringu andmeil keskmised tagasimaksed suuremad kui EMTA andmeil.

Tulumaksu tagasimaksete kogusumma aga on EMTA andmete kohaselt 2009. aastal 26% ning 2010. aastal 73% suurem kui uuringus. Kui võtta arvesse, et uuringu andmetest on suhteliselt suur osa puudu, ei ole erinevus andmebaaside vahel tegelikult nii suur, kui esmapilgul tundub.

Olgugi, et registri- ning uuringuandmed ei ühildu täiuslikult, ei ole põhjust arvata, et EMTA andmed oleksid väärad või konkreetses küsimuses uuringu eesmärgiga konfliktset. Pigem ei mäleta või ei oska küsitletavad uuringu toimumise ajal tulumaksu tasaarveldusi puudutavaid küsimusi enam „taastada“ (vrd ka registripõhiste andmete kasutamist Lätis: Veretjanovs 2011).

**Ettepanek:** Võtta üle Maksu- ja Tolliameti tulumaksu juurdemaksete kui ka tagasimaksete registripõhised andmed. Arvestada kogusummade ja tagasi- ning juurdemaksete tegijate koguarvu suurenemisega.

## 2.2. Leibkonnataseme sissetulekute ühilduvusanalüüs

Eesti sotsiaaluuringu uurimisobjekt on Eesti tavaleibkond, mis on defineeritud ühise raha ja aadressi kaudu (Hinno ja Peil 2010: 13)<sup>15</sup>. Alljärgnevalt on analüüsitud sotsiaaluuringu ja registriandmete ühilduvust just nimelt leibkondades saadud hüvitiste ning toetuste põhiselt, mitte üksikute inimeste arvestuses. 2009. aasta registriandmetele vastava Eesti sotsiaaluuringu andmestik sisaldab 4974, 2010. aasta andmestik 4993 leibkonda.

### 2.2.1. Pere ja lastega seotud hüvitised

ESU leibkonna küsitluse pere- ja lastetoetuste küsimus on mitmeosaline, jagunedes 13 alaliigiks. Järgneva peatüki eesmärk on teha kindlaks, millistest registritest on võimalik samalaadseid ja usaldusväärseid andmeid üle võtta ning seeläbi pere ja lastega seotud hüvitiste küsimuse mahtu vähendada. Analüüsitakse ka võimalikku riikliku elatisabi küsimuse asendamist registriandmetega.

**Tabel 10. Pere- ja lastetoetuse liigid ja potentsiaalselt ühilduvad andmeregistrid**

ESU-s	Toetuse liik	Register
D11F	lapsetoetus	SKA <sup>1</sup>
D11D	rasedus- ja sünnituspuhkuse rahad	Haigekassa
D11H	lapse sünnitoetus	SKA <sup>1</sup>
D11B	vanemapalk (vanemahüvitis)	SKA, EMTA <sup>2</sup>
D11I	lapsehooldustasu	SKA <sup>1</sup>
D11J	üksikvanema lapse toetus	SKA <sup>1</sup>
D11K	ajateenija lapse toetus	SKA <sup>1</sup>
D11L	seitsme- ja enamalapselise vanema toetus	SKA <sup>1</sup>
D11M	kohaliku omavalitsuse lastetoetus	puuduvad
D11N	lapsendamistoetus	SKA <sup>1</sup>
D11E	lapsendamishüvitis	SKA <sup>1</sup>
D11O	eestkostetava või perekonnas hooldamisel oleva lapse toetus	SKA <sup>1</sup>
D11P <sup>3</sup>	lastekodulapse elluastumistoetus	SKA <sup>1</sup>
DA3	riiklik elatisabi lapsele	SKA

<sup>1</sup>SKA – Sotsiaalkindlustusameti andmed esitatakse summeeritult, mitte eraldi toetuse liikide kaupa.

<sup>2</sup>Maksu- ja Tolliamet

<sup>3</sup>Toetuse liik „P“ alates 2011. aastast Eesti sotsiaaluuringus

Tabel 10 illustreerib pea kõikide lastetoetustega seotud küsimuste võimalikku asendamist erinevate registriandmetega. Rasedus- ja sünnituspuhkuse rahad (D11D) on võrreldavad Haigekassa andmetega (vt peatükk 2.2.1.1. Sünnitushüvitised). Vanemapalk (D11B) on võrreldav nii Sotsiaalkindlustuse kui ka Maksu- ja Tolliameti andmebaasidega ning nende ühilduvuse kohta on koostatud eraldi analüüs (vt peatükk 2.2.1.2. Vanemahüvitised). Lastetoetusi ning riiklikku elatisabi lastele hõlmab Sotsiaalkindlustusameti andmetel tuginev peatükk 2.2.1.3. Ainus küsimuse alaliik, millele vastavad registriandmed puuduvad, hõlmab kohaliku omavalitsuse lastetoetusi (D11M), mis tõendab selle küsimuse jätkuvat vajalikkust Eesti sotsiaaluuringute leibkonna ankeedis<sup>16</sup>.

#### 2.2.1.1. Sünnitushüvitised

Eesti Haigekassa registriandmed sisaldavad hüvitisi, mida makstakse ravikindlustuse eelarvest – sealhulgas sünnitushüvitisi. Sünnitushüvitised hõlmavad esmast sünnituslehte ning sünnituslehe järglehte, mida on võrreldud uuringu andmetega.

<sup>15</sup> Leibkonna definitsioon: „Leibkond on põhiliselt ühes eluruumis ehk ühel aadressil elavate inimeste rühm, kes kasutab ühiseid raha- ja/või toiduresse. Leibkonda kuuluvad inimesed on leibkonnaliikmed. Leibkond on ka üksi elav inimene.“ (Hinno ja Peil 2010: 13)

<sup>16</sup> Kohalike omavalitsuste (KOV) saadud pere- ja lastetoetuse küsimus (D11M) tuleb uuringusse alles jätta kuni KOV makstud toetused on täielikult kajastatud STAR (sotsiaalteenuste ja -toetuste) andmeregistris.

Haigekassa andmetel sai 2009. aastal 106 vanemat sünnitushüvitise rahasid, 2010. aastal 69 (tabel 11). Uuringus vastasid 2009. aastal 95 ning 2010. aastal 72 vanemat, et said sünnitushüvitist ning märkisid konkreetse summa.

Sünnitushüvitised on Haigekassa andmetel keskmiselt 12% suuremad kui uuringus, samuti on Haigekassa järgi suurem väljamakstud hüvitiste kogusumma (2009. a 19% ja 2010. a 8%).

Leibkondade, kelle sünnituspuhkuse rahasid võib leida mõlemast registrist, arv on suurem aastal 2011, mil tervelt 61 leibkonda on omavahel vastavuses.

**Tabel 11. Eesti sotsiaaluuringu (ESU) sünnitushüvitiste ühilduvus Haigekassa andmetega**

	2009		2010	
	ESU	Haigekassa	ESU	Haigekassa
N	95	106	72	69
Keskmine	31 964	35 363	30 082	34 248
Standardhälve	22 340	23 018	18 329	21 339
Miinumum	3 000	9 056	980	2 729
1%	3 000	9 109	980	2 729
10%	10 600	16 037	13 726	16 037
Alumine kvartiil 25%	16 000	16 840	16 625	16 037
Mediaan 50%	26 000	28 792	26 550	29 810
Ülemine kvartiil 75%	45 000	41 989	35 792	43 053
90%	64 400	68 596	55 000	61 754
99%	120 000	128 782	100 000	128 924
Maksimum	128 782	120 000	100 000	128 924
Korrelatsioon (Pearson)		0,93 <sup>***</sup> (N=63)		0,77 <sup>***</sup> (N=61)
SUMMA	3 036 607	3 748 463	2 165 903	2 363 093

Väärtused: krooni/aastas

<sup>\*\*\*</sup> p<0,001

Andmed: Statistikaamet ja Eesti Haigekassa

Konkreetne sünnitushüvitiste summa puudub („ei tea“ või „ei soovi vastata“) ESUs 2009. aastal 16-el ning 2010. aastal 11-el leibkonnal, millest on Haigekassa andmete abil võimalik asendada vastavalt 14 ning 4 leibkonna andmed. Olukord, kus ESUs on andmed olemas, kuid Haigekassas puuduvad, ilmneb 2009. aastal 32 ning 2010. aastal 10 korral, mis võib viidata küsimuse valesti tõlgendamisele vastaja poolt (nt aetakse segamini ühekordne lapse sünnitoetus ja sünnitushüvitis). Vastupidine situatsioon, kus Haigekassas on andmed olemas, kuid ESUs puuduvad, avaldub 2009. aastal 28 ning 2010. aastal 4 leibkonna puhul. Kokkuvõtvalt viitavad need arvud seega heale andmete ühildumisele ning ühildumise paranemisele.

**Ettepanek:** minna üle Eesti Haigekassa registriale, arvestades sealjuures sünnitushüvitiste keskmiste ning kogusummade kerge suurenemisega.

### 2.2.1.2. Vanemahüvitis

Vanemahüvitise andmeid on võimalik saada nii Sotsiaalkindlustusametist kui ka Maksu- ja Tolliametist. Järgnev peatükk selgitab, kas vanemahüvitise andmeid on võimalik registripõhiste andmetega asendada ning milline on sellisel juhul optimaalseim andmeregister.

**Tabel 12. Eesti sotsiaaluuringu (ESU) vanemapalkade ühilduvus Sotsiaalkindlustusameti (SKA) ning Eesti Maksu- ja Tolliameti (EMTA) andmetega**

	2009			2010		
	SKA	ESU	EMTA	SKA	ESU	EMTA
N	317	301	302	311	288	298
Keskmine	46 861	48 204	48 238	57 075	57 346	57 225
Standardhälve	41 601	35 829	35 829	52 860	47 389	53 373
Miinumum	87	2 990	87	30	1 408	245
1%	1 486	3 900	1 686	282	3 123	281
10%	7 983	11 782	8 696	8 700	12 961	9 099
Alumine kvartiil 25%	19 070	23 477	19 482	22 456	27 000	21 977
Mediaan 50%	37 062	43 000	37 218	43 289	46 908	43 072
Ülemine kvartiil 75%	60 659	60 000	60 974	71 894	70 132	72 890
90%	102 994	99 480	105 726	125 593	122 080	128 484
99%	218 749	185 880	222 498	244 124	263 427	244 682
Maksimum	244 651	222 000	244 651	296 981	294 000	296 981
Korrelatsioon <sup>1</sup> (Pearson)	0,87*** (N=289)		0,87*** (N=276)	0,85*** (N=273)		0,86*** (N=260)
SUMMA	14 855 023	14 509 476	14 567 759	17 750 445	16 515 777	17 053 021

<sup>1</sup> vastavalt SKA või EMTA korrelatsioon ESU andmetega

Väärtused: krooni/aastas

\*\*\*p<0,001

Andmed: Statistikaamet, Sotsiaalkindlustusamet ning Maksu- ja Tolliamet

Vanemapalkade saajaks on uuringu andmetel 2009. aastal 301 inimest, kellele lisanduvad 19 vanemat, kes aga „ei tea“ või „ei soovi vastata“ saadud hüvitise summat (tabel 12). Aastal 2010 on sotsiaaluuringu andmetel 288 vanemahüvitise saajat, sealjuures lisandub neile tervelt 22 puuduvat vastust. Kui võrrelda SKA ning EMTA vanemapalkade saajate koguarvu, sisaldavad SKA andmed kvantitatiivselt enam sissekandeid (aastal 2010 317 SKA vs 302 EMTA ning aastal 2011 311 SKA vs 298 EMTA). Tuginedes aga keskmiste summade ning kogusummade võrdlusele, näib, et EMTA andmed ühilduvad ESU andmetega kvalitatiivselt paremal tasemel. See tendents on aga tingitud eelpoolmainitud puuduvatest väärtustest, mille tõttu on ESU keskmised hüvitise summad SKA keskmiste hüvitistega võrreldes mõnevõrra suuremad<sup>17</sup>.

**Ettepanek:** Asendada vanemapalga küsimused SKA registriandmetega; arvestada keskmiste kerge vähenemisega ning kogusummade kerge suurenemisega.

<sup>17</sup> Uuringu keskmiste paremat kattuvust SKA andmetega kinnitab ka mõlemas andmeallikas keskmiste ning vanemahüvitise saajate koguarvu võrdlus (vaata lisa tabel L 11).

### 2.2.1.3. Lastetoetused ja riiklik elatisabi lapsele

Järgneva sammuna on vastandatud kõik ülejäänud küsimuse alajaotused (vrd tabel 10 lk 13) lapsetoetus, lapse sünnitoetus, lapsehooldustasu, üksikvanema lapse toetus, ajateenija lapse toetus, seitsme- ja enamalapselise vanema toetus, lapsendamistoetus, lapsendamishüvitis, eestkostetava või perekonnas hooldamisel oleva lapse toetus ning lastkodulapse elluastumistoetus summeeritult registripõhiste Sotsiaalkindlustusameti (SKA) andmetega (tabel 13). Analüüsitud on 2009. ja 2010. aasta lastega seotud toetuste (edaspidi „lastetoetused“) läbilõikeid ja kattuvust.

**Tabel 13. Eesti sotsiaaluuringu (ESU) lastetoetuste ühilduvus Sotsiaalkindlustusameti (SKA) andmetega**

	2009		2010	
	ESU	SKA	ESU	SKA
N	1 870	1 847	1 773	1 767
Keskmine	9 568	10 424	9 914	10 551
Standardhälve	11 378	12 610	12 137	12 402
Miinimum	300	300	220	184
1%	1 500	1 800	1 500	1 800
10%	3 600	3 600	3 600	3 600
Alumine kvartiil 25%	3 600	3 600	3 600	3 600
Mediaan 50%	7 200	7 200	7 200	7 200
Ülemine kvartiil 75%	10 800	11 445	10 800	12 029
90%	19 271	21 600	21 600	22 835
99%	55 896	63 528	54 605	61 200
Maksimum	138 640	141 600	147 400	146 880
Korrelatsioon (Pearson)		0,91*** (N=1800)		0,94*** (N=1722)
SUMMA	17 892 719	19 252 344	17 577 264	18 644 710

Väärtused: krooni/aastas

\*\*\*p<0,001

Andmed: Statistikaamet ja Sotsiaalkindlustusamet

ESU andmetel vastas 2009. aastal 1870 leibkonda, et nad said lastetoetusi. SKA andmetel oli selliseid leibkondi 23 võrra vähem. Samas ületab SKA keskmine toetusesumma 856 krooni võrra ehk 9% ESU keskmisi lastetoetusi. 2010. aastal vastas ESU raames 1773 leibkonda lastetoetuste saamisele jaatavalt, SKA registris on nendest 1767 leibkonda. Ka 2010. aastal on lastetoetuste keskmine SKA andmetel ESU lastetoetuste keskmisest suurem (ca 6%).

Toetussummade erinevused on mõlemal aastal suurimad ülemises kvartiilis, st leibkondade seas, kes saavad relatiivselt keskmiste lastetoetustega kõrgemaid või mitmeid lastetoetusi. Lastetoetuste kogusummade erinevus on 2009. aastal 7,6%, 2010. aastal 5,7%. Andmed korreleeruvad teineteisega väga tugevalt mõlemal analüüsitud aastal.

Aastal 2009 kattuvad 57,3%; 2010. aastal 58,7% leibkondade lastetoetuste summad täielikult. Üldine tendents näitab, et märgitud lastetoetused ESU andmetel on ca 30 protsendil leibkondadest väiksemad ning ca 13 protsendil suuremad võrreldes registripõhiste SKA andmetega.

2009. aastal vastas 26 leibkonda, et saavad küll lastetoetusi, kuid „ei tea“ või „ei soovi vastata“ kindlat summat, 2010. aastal 4 leibkonda – need puuduvad summad saab suuremal osal asendada SKA andmetega. Olukord, kus SKA registri põhisealt saab leibkond lastetoetusi, ESUs aga vastavat märget ei ole, tuleb 2009. aastal ette 47 korral, 2010. aastal 45 korral, mis võib olla tingitud lapse elamaasumisest teise leibkonda. Vastupidine olukord – ESUs on lastetoetuste summa toodud, kuid SKA register seda ei kinnita – oli 2009. aastal 70 leibkonnal, 2010. aastal 51 leibkonnal. Ka siinkohal on võimalik erinevuse tekkimise põhjus lapse erinev elukoht või lastetoetuste saamine välisriigist.

**Ettepanek:** Võtta kasutusele Sotsiaalkindlustusameti summeeritud lastetoetused asendamaks leibkonna küsimuse D11 alajaotusi F, H, I, J, K, L, N, E, O, P (vrd tabel 10 lk 21). Arvestada keskmiste ning kogusummade väikese tõusuga.

Viimase sammuna on võrreldud riikliku elatisabi küsimust (DA3) ESU ankeedis SKA registripõhiste andmetega selles valdkonnas. Aastal 2009 vastas ESUs kaks leibkonda, et saavad lastele riiklikku elatisabi. Nendest ühel ei ole märgitud konkreetset summat ning teise abiraha ulatus 5000 kroonini. Märkimata summale puudub ka SKA registrites vastav summa; teisele leibkonnale maksti SKA andmetel välja 4408 kr abiraha. Lisaks leidub SKA registris üks leibkond (2610 kr) millele ESUs vastavust ei ole. 2010. aastal on ESUs kolm leibkonda märkinud üles riikliku elatisabi summa. Nendest kahel (12 048 kr ja 1500 kr) vastavus SKAs puudub, ühe andmed on võrreldavad (4800 kr ESUs ja 5220 kr SKAs). Samuti puuduvad märged neljal SKA registri järgi riikliku elatisabi saanud leibkondadel ESUs.

**Ettepanek:** SKA ja ESU andmed lapse riikliku elatisabi küsimuses ei kattu täiuslikult, mis eeldaks küsimuse säilitamist ESU ankeedis. Kui aga arvestada, et riiklikku elatisabi saab uuringusse sattunud leibkondadest ainult 2–3 leibkonda, on otstarbekas konkreetset küsimust mitte küsida ning üle võtta SKA registripõhised andmed.

## KOKKUVÕTE

Käesoleva töö eesmärk oli selgitada, milliseid Eesti sotsiaaluuringu isiku- ning leibkonnapõhistest küsimustest on võimalik asendada registripõhiste andmetega.

Ühilduvuse kontrollimiseks võrreldi uuringu andmete deskriptiivseid väärtusi vastavalt tunnuste omadustele kas Maksu- ja Tolliameti (rahalised sissetulekud, maksud ja hüvitised), Sotsiaalkindlustusameti (pensionid ja toetused) või Eesti Haigekassa (hüvitised) registriandmetega.

Rahaline sissetulek palgatööst tuleks sõltuvalt küsimuse olulisusest ning keerukusest uuringuankeedis säilitada<sup>18</sup>. Andmete ühilduvuse diskrepantsi tõttu on Maksu- ja Tolliameti andmetega esialgu võimalik asendada vaid puuduvad väärtused.

Vanaduspensionide registri- ja uuringuandmed ühilduvad väga hästi ning on probleemideta asendatavad Sotsiaalkindlustusameti andmetega.

Samuti on võimalik asendada Sotsiaalkindlustusameti andmetega nii töövõimetus- kui ka tootjakaotuspensionid, arvestada tuleb mõningaste muutustega pensioni saajate koguarvus ning keskmistes väärtustes.

Haigus- ja hooldushüvitiste küsimus tuleks Eesti sotsiaaluuringu isikuankeedis esialgu säilitada. Seda on võimalik asendada alles siis, kui vastav registriandmestik sisaldab lisaks Eesti Haigekassa registrile ka tööandja poolt tasutud haigushüvitisi. Registripõhine haigushüvitiste kasutuselevõtt peaks toimuma üheaegselt palgatöö sissetuleku registritest kasutuselevõttuga, kuna inimesed sagedasti ei erista palga ja haigusraha summasid ning registrist vaid ühe tunnuse kasutuselevõtt võib lõpptulemust oluliselt mõjutada.

Töötuskindlustushüvitise küsimus on Maksu- ja Tolliameti andmetega asendatav. Samuti on asendatavad tulumaksu juurdemaksud ning tagasimaksud.

Koondamishüvitiste küsimust ei ole võimalik Maksu- ja Tolliameti andmetega asendada, kuna andmete kattuvus on suhteliselt väike.

Pere ja lastega seotud hüvitistest on võimalik asendada enamik tunnuseid. Sünnitushüvitised ühilduvad Eesti Haigekassa registriga, vanemapalk Maksu- ja Tolliameti ning lastetoetused Sotsiaalkindlustusameti registriandmetega. Asendada ei ole võimalik kohalike omavalitsuste makstavaid lastetoetusi, kuna need andmed puuduvad registritest.

Kokkuvõtvalt võib öelda, et registriandmetele üleminek on võimalik suurema osa käesolevas analüüsis käsitletud tunnuste puhul. Siiski vajavad mõningad tunnused täiendavat analüüsi, mille alusel saaks otsustada hetkeseisuga mitteasendatavate tunnuste kasutuselevõtmise andmeregistritest<sup>19</sup>. Välismaalt saadud ja registrites mittekajastuvate sissetulekute, hüvitiste ja pensionide kohta andmete kogumiseks tuleks kaaluda vastavasisulise koondküsimuse lisamist Eesti sotsiaaluuringu ankeeti.

<sup>18</sup> Andmete ühilduvust raskendavad nn ümbrikupalk ning tunnuse definitsioonide erinevus.

<sup>19</sup> Vaata ka: Kokkuvõtte analüüsitud küsimuste asendamisest (tabel L 25)



# KIRJANDUS

## Raamatud

Canberra Group. (2011). *Canberra Group Handbook on Household Income Statistics. Second Edition.* Canberra Group: Australia.

Ceccarelli, Claudio. (2008). *Combining Survey and Administrative Data in the Italian EU-SILC Experience. Positive and Critical Aspects.* National Institute of Statistics: Italy.

CSB of Latvia. (2007). *EU-SILC: Net/gross/net conversion for income data in Latvia. The technical project report.* Latvijas Statistika: Riga.

ESU. (2010). *Eesti Sotsiaaluuring. Küsitleja juhend.* Statistikaamet: Tallinn.

ESU. (2011). *Eesti Sotsiaaluuring. Isikuküsitlus.* Statistikaamet: Tallinn.

Eurostat. (2011). *Description of Target Variables. Cross-sectional and Longitudinal 2011 operation. EU-SILC 065.* European Commission: Luxembourg.

Hinno, Krista ja Peil, Nele. (2010). *Eesti sotsiaaluuring: metoodikakogumik.* Statistikaamet: Tallinn.

Mayer, Karl Ulrich; Papastefanou, Georgios. (1983). *Arbeitseinkommen im Lebenslauf: Probleme der retrospektiven Erfassung und empirische Materialien.* Schmäl, Winfried (Hrsg.) *Ansätze der Lebenseinkommensanalyse.* Thübingen: J. C. B. Mohr.

Veretjanovs, Viktors. (2011). *Achievements in usage of administrative data in EU-SILC survey. Baltic Seminar "Problems and Innovations in EU-SILC and HBS".* Riga: Latvijas Statistika.

## Artiklid

European Parliament. (2003). *Regulation No 1177/2003 of the European Parliament and of the Council of 16th June 2003 concerning Community statistics on income and living conditions (EU-SILC).* *Official Journal of the European Union L165: pp. 1–9.*

Lohmann, Henning. (2010). *Comparability of EU-SILC survey and register data. The relationship among employment, earnings, and poverty. Paper for presentation at the IARIW General Conference: Switzerland, pp. 1–29.*

Törmälehto, Veli-Matti. (2008). *Social statistics – integrated use of survey and administrative data at Statistics Finland, pp. 1–12.* Statistics Finland: Helsinki.

## Internetileheküljed

Eesti Haigekassa. (2011a). Haigushüvitis. Eesti Haigekassa. [www] <http://www.haigekassa.ee/kindlustatule/hyvited/haigus> (01.12.2011).

Eesti Haigekassa. (2011b). Hooldushüvitis. Eesti Haigekassa. [www] <http://www.haigekassa.ee/kindlustatule/hyvited/hooldushyvitis> (01.12.2011).

Eesti Haigekassa. (2011c). Sünnitushüvitis. Eesti Haigekassa. [www] <http://www.haigekassa.ee/kindlustatule/hyvited/synnitushyvitis> (01.12.2011).

Riigi Teataja. (2010). Töölepingu seadus. Riigi Teataja. [www] <https://www.riigiteataja.ee/akt/13198475> (07.12.2011).

Riigi Teataja. (2011a). Töötuskindlustuse seadus. Riigi Teataja. [www] <https://www.riigiteataja.ee/akt/121122010018> (24.11.2011).

Riigi Teataja. (2011b). Vanemahüvitise seadus. Riigi Teataja. [www] <https://www.riigiteataja.ee/akt/1331568> (23.11.2011).

Riigi Teataja. (2011c). Riiklike peretoetuste seadus. Riigi Teataja. [www] <https://www.riigiteataja.ee/akt/13317881> (01.12.2011).

Sotsiaalkindlustusamet. (2011a). Töö- ja pensioniealistele. Sotsiaalkindlustusamet. [www] <http://www.ensib.ee/too-ja-pensioniealistele/> (01.12.2011).

- Sotsiaalkindlustusamet. (2011b). Puuetega inimestele. Sotsiaalkindlustusamet. [www]  
<http://www.ensib.ee/puuetega-inimestele/> (01.12.2011).
- Sotsiaalkindlustusamet. (2011c). Toitjakaotuspension. Sotsiaalkindlustusamet. [www]  
<http://www.ensib.ee/toitjakaotuspension-2/> (01.12.2011).
- Sotsiaalkindlustusamet. (2011d). Elatisabi. Sotsiaalkindlustusamet. [www]  
<http://www.ensib.ee/elatisabi/> (01.12.2011).

### **Õigusaktid**

Tulumaksuseadus (2009). Tulumaksuseadus. Riigikogu: Tallinn.

# LISA

**Tabel L 1. Mõlemas andmeallikas kirjeldatud sissetulek**

	2009		2010	
	ESU	EMTA	ESU	EMTA
N	4 295	4 295	3 954	3 954
Keskmine	96 137	101 135	98 008	102 165

**Tabel L 2. Mõlemas andmeallikas kirjeldatud vanaduspension**

	2009				2010			
	SKA	ESU	EMTA		SKA	ESU	EMTA	
N	2 750	2 750	782	782	2 895	2 895	889	889
Keskmine	54 893	54 575	54 434	55 525	54 822	54 302	53 687	53 848

**Tabel L 3. Mõlemas andmeallikas kirjeldatud töövõimetuspension**

	2009		2010	
	ESU	SKA	ESU	SKA
N	1 176	1 176	1 276	1 276
Keskmine	23 250	24 078	22 554	24 621

**Tabel L 4. Mõlemas andmeallikas kirjeldatud toitjakaotuspension**

	2009		2010	
	ESU	SKA	ESU	SKA
N	82	82	59	59
Keskmine	18 481	18 184	18 938	19 167

**Tabel L 5. Mõlemas andmeallikas kirjeldatud haiguslehed**

	2009		2010	
	ESU	Eesti Haigekassa	ESU	Eesti Haigekassa
N	533	533	278	278
Keskmine	5083	6546	5 409	4 887

**Tabel L 6. Mõlemas andmeallikas kirjeldatud töötuskindlustushüvitis**

	2009		2010	
	ESU	EMTA	ESU	EMTA
N	245	245	169	169
Keskmine	22 364	20 670	19 218	19 970

**Tabel L 7. Mõlemas andmeallikas kirjeldatud koondamishüvitised**

	2009		2010	
	ESU	EMTA	ESU	EMTA
N	186	186	60	60
Keskmine	25 784	30 582	17 958	25 211

**Tabel L 8. Mõlemas andmeallikas kirjeldatud tulumaksu juurdemaksud**

	2009		2010	
	ESU	EMTA	ESU	EMTA
N	13	13	20	20
Keskmine	3 571	5 928	6 407	8 188

**Tabel L 9. Mõlemas andmeallikas kirjeldatud tulumaksu tagasimaksud**

	2009		2010	
	ESU	EMTA	ESU	EMTA
N	1 894	1 894	1 507	1 507
Keskmine	4 757	4 241	4 326	4 407

**Tabel L 10. Mõlemas andmeallikas kirjeldatud sünnitushüvitis**

	2009		2010	
	ESU	Eesti Haigekassa	ESU	Eesti Haigekassa
N	63	63	61	61
Keskmine	36 475	39 276	31 525	34 914

**Tabel L 11. Mõlemas andmeallikas kirjeldatud vanemahüvitis**

	2009				2010			
	SKA	ESU	EMTA		SKA	ESU	EMTA	
N	289	289	276	276	273	273	260	260
Keskmine	48 543	49 644	50 561	49 914	59 327	59 353	59 529	59 918

**Tabel L 12. Mõlemas andmeallikas kirjeldatud lastetoetused**

	2009		2010	
	ESU	SKA	ESU	SKA
N	1 800	1 800	1 722	1 722
Keskmine	9 789	10 536	10 043	10 681

**Tabel L 13. Ainult ESU andmetega kirjeldatud sissetulek; registriandmed puuduvad**

	ESU 2009	ESU 2010
N	1095	1106

**Tabel L 14. Ainult ESU andmetega kirjeldatud vanaduspension; registriandmed puuduvad**

	ESU 2009	ESU 2010
N	116	139

**Tabel L 15. Ainult ESU andmetega kirjeldatud töövõimetuspension; registriandmed puuduvad**

	ESU 2009	ESU 2010
N	147	145

**Tabel L 16. Ainult ESU andmetega kirjeldatud toitjakaotuspension; registriandmed puuduvad**

	ESU 2009	ESU 2010
N	39	32

**Tabel L 17. Ainult ESU andmetega kirjeldatud haiguslehed; registriandmed puuduvad**

	ESU 2009	ESU 2010
N	106	564

**Tabel L 18. Ainult ESU andmetega kirjeldatud töötuskindlustushüvitis; registriandmed puuduvad**

	ESU 2009	ESU 2010
N	105	78

**Tabel L 19. Ainult ESU andmetega kirjeldatud koondamishüvitised; registriandmed puuduvad**

	<b>ESU 2009</b>	<b>ESU 2010</b>
N	155	151

**Tabel L 20. Ainult ESU andmetega kirjeldatud tulumaksu juurdemaksed; registriandmed puuduvad**

	<b>ESU 2009</b>	<b>ESU 2010</b>
N	99	100

**Tabel L 21. Ainult ESU andmetega kirjeldatud tulumaksu tagasimaksed; registriandmed puuduvad**

	<b>ESU 2009</b>	<b>ESU 2010</b>
N	1045	1017

**Tabel L 22. Ainult ESU andmetega kirjeldatud sünitushüvitis; registriandmed puuduvad**

	<b>ESU 2009</b>	<b>ESU 2010</b>
N	48	22

**Tabel L 23. Ainult ESU andmetega kirjeldatud vanemahüvitis; registriandmed puuduvad**

	<b>ESU 2009</b>	<b>ESU 2010</b>
N	25	50

**Tabel L 24. Ainult ESU andmetega kirjeldatud lastetoetused; registriandmed puuduvad**

	<b>ESU 2009</b>	<b>ESU 2010</b>
N	69	51

**Tabel L 25. Kokkuvõtte analüüsitud küsimuste asendamisest**

Liik	Peatükk	Ankeet	Küsimus EU-SILC	Küsimus ESUs	Registripõhised andmebaasid	Järeldus
Palk (neto/aastas)	2.1.1.	Isik	PY010N	H01N + H07B	MTA 1	Mitte asendada → MTAs vähem andmeid
Vanaduspension	2.1.2.	Isik	PY100N	H51A	SKA ja EMTA	Asendada → SKAs rohkem andmeid; keskmised sarnased
Töövõimetuspension	2.1.3.	Isik	PY130N	H52A	SKA (S ja P)	Asendada → SKAs rohkem andmeid; madalamad keskmised, suurem kogusumma
Toitjakaotuspension	2.1.4.	Isik	PY110N	H53A	SKA	Asendada → SKAs rohkem andmeid; madalamad keskmised
Haiguslehed	2.1.5.	Isik	PY120N	H54A	Haigekassa	Mitte asendada → Haigekassas kordades rohkem andmeid, kuid puuduvad tööandja poolt hüvitatud summad
Töötuskindlustushüvitis	2.1.6.1.	Isik	PY090N	HF6A	EMTA	Asendada → EMTAs rohkem andmeid; madalamad keskmised, rohkem andmeid
Koondamishüvitis	2.1.6.2.	Isik	PY090N	HF1A	EMTA	Mitte asendada → EMTAs rohkem andmeid; keskmised suuremad
Maksud sissetulekutelt	2.1.7.	Isik	PH145N	H63; H64	EMTA-dekl → juurde ja tagasi	Asendada → EMTAs rohkem andmeid; keskmised erinevad; asendada, kuna palju puuduvaid ESUs
Sünnituslehed	2.2.1.1.	Leibkond	HY050N	D11D	Haigekassa	Asendada täielikult → Haigekassa keskmised suuremad
Vanemapalk	2.2.1.2.	Leibkond	HY050N	D11B	SKA ja EMTA	Asendada → Mõlemad kattuvad hästi; asendada EMTA andmetega, keskmised sarnased
Lasetoetused	2.2.1.3.	Leibkond	HY050N	D11A	SKA	Asendada → keskmised ühilduvad väga hästi
Riiklik elatisabi lastele	2.2.1.3.	Leibkond	HY050N	DA3A	SKA	Asendada → andmed ei kattu täielikult, kuid N väga väike (2 leibkonda aastal 2009 ja 3 leibkonda aastal 2010)