

## Sisemajanduse koguprodukti revisjon 2014. aastal

Euroopa Parlamendi ja nõukogu 2013. aasta 21. mai määruse nr 549/2013 kohaselt on Euroopa Liidu liikmesriigid kohustatud 2014. aasta septembris minema rahvamajanduse arvepidamise aegreas üle uuele metoodikale. Senise Euroopa rahvamajanduse ja arvepidamise süsteemi (ESA 95) vahetab välja uus – ESA 2010.

8. septembril 2014 avaldas Statistikaamet rahvamajanduse arvepidamise näitajate aegrea alates 2000. aastast. Selles on tehtud järgmised revisjonid.

- Iga-aastase revideerimise käigus uuendati 2010. aasta rahvamajanduse arvepidamise arvestused pakkumise ja kasutamise tabelite (PKT) põhjal ning 2012. aasta arvestused ettevõtte kompleksse kalendriaasta aruande (EKOMAR) põhjal. Uuenduste tulemusena suurenes 2010. aasta SKP 0,8 protsendipunkti ja 2012. aasta SKP 0,6 protsendipunkti. Nimetatud andmeallikate põhjal tehtud muudatused olid põhjuseks ka 2011. ja 2013. aasta arvestuste ülevaatamiseks. Nende aastate sisemajanduse koguprodukti (SKP) aheldatud väärtused muutusid vastavalt –0,1% ja 1,9%. 2013. aasta on omakorda aluseks 2014. aasta arvestustele, seega uuendati ka käesoleva aasta juunis avaldatud 2014. aasta I kvartali SKP arvestusi.
- Seni kehtinud metoodika (ESA 95) reeglite alusel arvestatud rahvamajanduse arvepidamise näitajate aegriita tehti Eurostati määratud reservatsioonidest tulenevad muudatused. Nende muudatuste mõjul suurenes Eesti SKP aastatel 2000–2010 kuni 0,1%.
- SKP aegread arvestati ümber ESA 2010 reeglite kohaselt. Hinnanguliselt suurenes Eesti SKP 2010. aastal ESA 2010 metoodikaerinevuste tõttu 1,3%.
- 2011. aasta rahva ja eluruumide loenduse tulemused on samuti revideerimise käigus arvesse võetud. Selle tulemusena muutus rahvamajanduse arvepidamises kasutatav rahvaarv, eluruumide arvestused ja rahvamajanduse arvepidamise näitajatega kaasnevad tööturunäitajad.
- Põhivara kulumi arvestustes võeti lineaarse meetodi asemel kasutusele geomeetriline meetod.
- Aheldamise metoodikas viidi referentsaasta 2005. aastalt üle 2010. aastale.
- Täpsustati kaudselt mõõdetavate finantsvahendusteenuste (FISIM) arvestustes kasutatavaid algandmeid ja uuendati arvestuskäiku.
- Korrigeeriti netotootemaksude arvestust.

Kõigi korrigeerimiste tulemusena muutus aastane SKP jooksevhindades 2000.–2013. aastani – 0,2% kuni 2,3% (tabel 1).

**Tabel 1. Jooksevhindades SKP enne ja pärast revideerimist, 2000–2013**

	Enne revideerimist, mln eurot	Pärast revideerimist, mln eurot	Erinevus, %
2000	6 159,8	6 170,5	0,2
2001	6 970,9	6 963,4	-0,1
2002	7 776,3	7 759,5	-0,2
2003	8 718,9	8 698,5	-0,2
2004	9 685,3	9 706,4	0,2
2005	11 181,7	11 260,2	0,7
2006	13 390,8	13 517,9	0,9
2007	16 069,4	16 241,1	1,1
2008	16 235,1	16 510,6	1,7
2009	13 969,7	14 137,8	1,2
2010	14 371,1	14 707,1	2,3
2011	16 216,4	16 403,8	1,2
2012	17 415,1	17 636,7	1,3
2013	18 434,7	18 738,8	1,6

SKP aastane reaalkasv muutus samal perioodil -1,1 kuni 0,1 protsendipunkti, kvartalikasv -1,5 kuni 0,9 protsendipunkti (joonis 1 ja tabel 2).

**Joonis 1. SKP reaalkasv võrreldes eelmise aasta sama perioodiga enne ja pärast revideerimist, 2001–2013**



**Tabel 2. Revideeritud SKP reaalkasv (eelmise aasta sama kvartaliga võrreldes) ja erinevus varem avaldatud kasvust, I kvartal 2010 – I kvartal 2014**

	2010		2011		2012		2013		2014	
	kasv, %	erinevus, pp	kasv, %	erinevus, pp	kasv, %	erinevus, pp	kasv, %	erinevus, pp	kasv, %	erinevus, pp
I kvartal	-3,3	-0,2	9,0	-1,2	5,8	-0,3	3,9	-0,4	0,3	0,5
II kvartal	1,8	-1,1	8,1	-0,5	5,2	0,5	0,8	-0,6	..	..
III kvartal	5,0	-1,1	9,9	-0,2	4,0	0,9	0,3	-1,5	..	..
IV kvartal	6,3	-1,1	6,2	0,2	3,8	-0,6	1,7	0,1	..	..
<b>Aasta</b>	<b>2,5</b>	<b>-0,8</b>	<b>8,3</b>	<b>-0,4</b>	<b>4,7</b>	<b>0,1</b>	<b>1,6</b>	<b>-0,6</b>	<b>..</b>	<b>..</b>

Järgnevalt metodikamuudatustest lähemalt.

## Rahvamajanduse arvepidamise aegride regulaarne revisjon

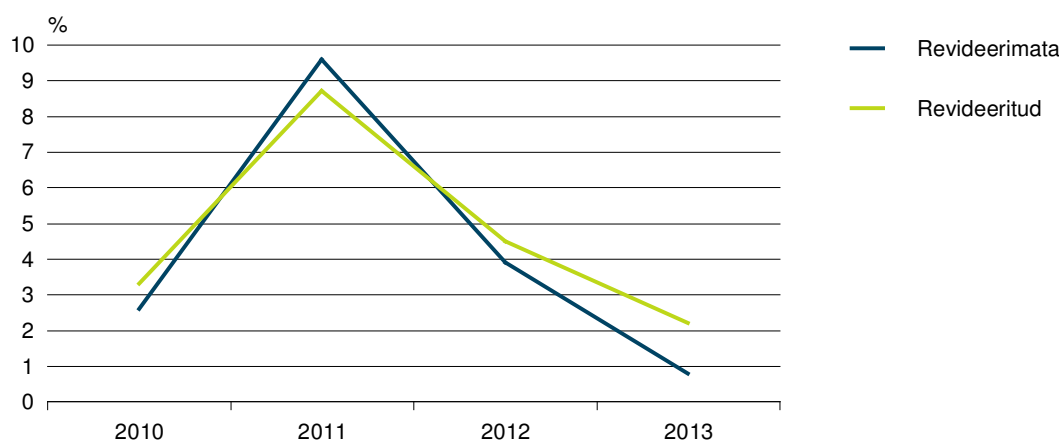
2014. aastal tehtud tavapärase revisjoni tulemusel muutus perioodil 2010–2013 aastane SKP jooksevhindades –0,1% kuni 1,1%.

SKP aastane reaalkasv muutus samal perioodil –0,9 kuni 0,8 protsendipunkti, kvartalikasv –3,1 kuni 2,2 protsendipunkti (joonis 2 ja tabel 3).

**Tabel 3. Revideeritud SKP reaalkasv (eelmise aasta sama kvartaliga võrreldes) ja erinevus varem avaldatud kasvust, I kvartal 2010 – I kvartal 2014**

	2010		2011		2012		2013		2014	
	kasv, %	erinevus, pp	kasv, %	erinevus, pp	kasv, %	erinevus, pp	kasv, %	erinevus, pp	kasv, %	erinevus, pp
I kvartal	–3,2	0,4	10,3	–1,4	6,1	1,1	4,2	2,9	–0,1	1,2
II kvartal	2,8	1,5	8,7	–3,0	4,6	2,1	1,4	0,4	..	..
III kvartal	6,1	0,4	10,1	0,0	3,0	–0,4	1,9	1,2	..	..
IV kvartal	7,3	0,7	6,0	0,7	4,4	–0,5	1,6	1,3	..	..
<b>Aasta</b>	<b>3,3</b>	<b>0,8</b>	<b>8,7</b>	<b>–0,9</b>	<b>4,5</b>	<b>0,6</b>	<b>2,2</b>	<b>1,4</b>	..	..

**Joonis 2. SKP reaalkasv võrreldes eelmise aasta sama perioodiga enne ja pärast tavapärase revideerimist, 2010–2013**



Tavapärase revideerimise tulemusel kasvas 2010. aastal kogu majanduse lisandväärtus võrreldes varem avaldatuga 1,3%. Enim muutus majutuse ja toitlustuse ning veonduse ja laonduse tegevusala lisandväärtus (vastavalt 9,9% ja 7,8%). Sisemajanduse nõudlus suurenes 1,8%. 2012. aastal lisandus kogumajanduse lisandväärtusele 0,3% ja sisemajanduse nõudlus kasvas 0,6%. Enim kasvas lisandväärtus veonduse ja laonduse ning finants- ja kindlustustegevuse tegevusalal. Samal ajal vähenes kinnisvaraalse tegevuse ja energeetika tegevusala lisandväärtus.

## Reservatsioonid

Euroopa Liidu eelarve rahastamiseks kasutatakse liikmesriikide kogurahvatulul (KRT) põhinevaid omavahendeid. Seetõttu on Eurostati ülesanne jälgida, et liikmesriikidest ELi eelarvesse makstavad osamaksud oleksid KRT põhjal õigesti arvutatud. Kui liikmesriigi KRT arutamise meetodikas on puudusi, esitab Eurostat ettekirjutuse ehk reservatsiooni ja nõuab meetodika nõuetega vastavusse viimist. 2014. aasta septembriks pidid kõik ELi liikmesriigid, kellele oli reservatsioon määratud, tegema ESA 95 aegride arvestustesse reservatsioonidest tulenevad muudatused.

Eesti pidi 8. septembriks 2014 tegema ESA 95 meetodika alusel arvestatud rahvamajanduse arvepidamise näitajate aegritta (2000–2014) järgmised muudatused:

- täiustama teede ja sildade põhivara kulumise arvestusmetoodikat, eraldades sillad ja teed ülejäänud rajatistest;
- täiustama meelelahutuslike, kirjanduslike ja kunstiliste algupärandite arvestust ning lisama need rahvamajanduse arvepidamise näitajate arvestusse;
- kajastama sõidukite registreerimistasu ESA 95 järgi tootemaksuna maksumaksjast sõltumata. Seni oli veoautode registreerimismaks kajastatud turutoodanguna.

Nende meetodikauuenduste rakendamisel muutusid mittefinantsettevõtete ja valitsemissektori näitajad, kapitali kogumahutus ja netotootemaksud. Muudatused olid väikesed, aastatel 2000–2009 suurenes SKP 0,01–0,1% (tabel 4).

**Tabel 4. Reservatsioonidest tulenevate muutuste mõju SKP-le, %**

	Algupärandid	Teede ja sildade kulum	Veoautode registreerimismaks	Kokku
2000	0,16	-0,05	0,01	<b>0,12</b>
2001	0,10	-0,06	0,01	<b>0,05</b>
2002	0,09	-0,06	0,01	<b>0,04</b>
2003	0,11	-0,06	0,01	<b>0,06</b>
2004	0,13	-0,07	0,01	<b>0,07</b>
2005	0,12	-0,07	0,01	<b>0,07</b>
2006	0,10	-0,07	0,01	<b>0,04</b>
2007	0,08	-0,08	0,01	<b>0,01</b>
2008	0,11	-0,09	0,01	<b>0,03</b>
2009	0,13	-0,10	0,00	<b>0,03</b>
2010	0,10	-0,10	0,01	<b>0,00</b>

Hilisemate aastate kohta on nende meetodiliste muutuste mõju keeruline eraldi välja tuua.

### ESA 2010 muudatused

ESA 2010 muudatustest mõjutas SKP taseme tõusu enim teadus- ja arendustegevuse käsitlemine investeringuna.

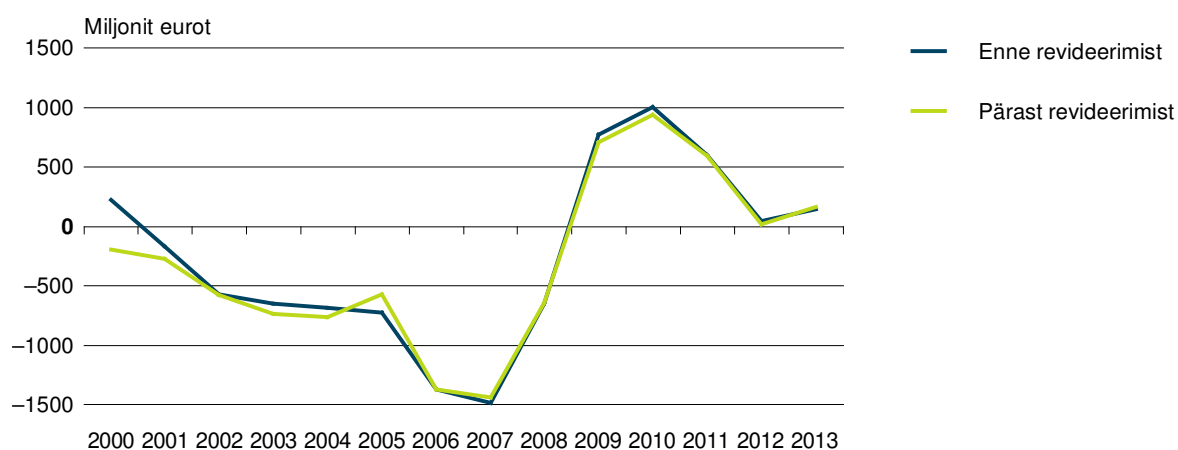
- Teadus- ja arendustegevuse kapitaliseerimine  
ESA 2010 puhul kajastatakse teadus- ja arendustegevuse tooted investeringuna erinevalt ESA 95-st, kus sellised kulutused kirjeldati vahetarbimisena. Selle muudatuse tulemusena suurenes 2010. aastal SKP 0,9%.
- Kahju- ja edasikindlustus  
ESA 2010 reeglite kohaselt arvutatakse kahju- ja edasikindlustuse nõudeid teisiti kui ESA 95 meetodikas.  
Selle muudatuse tulemusel võib toodang nii suurendada kui ka vähendada. 2010. aastal vähenes selle muudatuse tõttu kahju- ja edasikindlustuse toodang 19,0 miljonit eurot, kuid 2013. aastal suurenes toodang 0,9 miljonit eurot.
- Sõjalised kulutused  
ESA 2010 kohaselt kirjendatakse kõik sõjalised kulutused (v.a laskemoon, mida käsitletakse sõjaliste varudena) kapitali kogumahutusena põhivarasse. 2010. aastal suurenes selle muudatuse tulemusel kulum 52,7 miljonit eurot ning SKP suurenes 0,4%.
- Välismaale töötlemiseks saadetud kaubad ja kaupade vahendamine  
ESA 95 juhiseid järgides kajastati välismaale töötlemiseks saadetud kaubad välismaale saatmisel ekspordina ja pärast töötlemist tagasi tuues impordina. Kui tehingu käigus ei muutu

kaupade omanik, siis ESA 2010 juhiste järgi sellist kaupade liikumist arvepidamises ei kajastata. Välismaal töötlemise puhul kirjendatakse kaupadele lisanduv väärtuse kasv lähteriigis töötlemisteenuste impordina ja töötlevas riigis töötlemisteenuste ekspordina.

ESA 2010 juhiseid järgides arvestab vahendaja päritoluriik vahendatud kaupade netoeksporti nüüd mitte teenuste, vaid kaupade ekspordina.

Nende muudatuste tulemusena muutusid nii kaupade kui ka teenuste eksport ning kaupade ja teenuste import, kuid netoeksporti (ehk ekspordi ja impordi vahe) muutused jäid vahemikku – 103,6 miljonit eurot 2001. aastal kuni +151,8 miljonit eurot 2005. aastal. Muutused netoeksports võivad muu hulgas tuleneda nii kaupade välismaale saatmise ja nendele osutatud töötlemisteenuste ajalisest vahest kui ka erinevustest kaupade deklareeritud väärtuse ja töötlemisteenuste eest tasutud hinna vahel.

### Joonis 3. Jooksevhindades netoeksport enne ja pärast revideerimisi, 2000–2013



#### ▪ Avaliku sektori, erasektori ja valitsemissektori klassifitseerimine

ESA 2010 annab oluliselt rohkem juhiseid üksuste klassifitseerimiseks. Seetõttu jaotusid avalikud üksused sektorite vahel ümber. Et valitsemissektori ning KTKTI-de kogutoodang leitakse kulutuste alusel, muutus ka SKP. 2012. aastal toimunud liikumised avaliku sektori jaotuses on näidatud tabelis 5.

Tabel 5. Avaliku sektori üksused, 2012

Sektor	Sektori nimi	ESA 95	ESA 2010	Erinevus
S.11	Avaliku sektori mittefinantsettevõtted	325	316	-9
S.12	Avaliku sektori finantsettevõtted	9	9	0
S.13	Valitsemissektor	301	318	17
S.15	KTKTI	19	11	-8
<b>Kokku</b>		<b>654</b>	<b>654</b>	<b>0</b>

#### ▪ Residendist ja mitteresidendist finantsinstitutsioonide vaheline FISIM

ESA 2010 järgi ei arvestata erinevalt ESA 95-st FISIMi ekspordi ja impordi residendist ja mitteresidendist finantsvahendajate vahel. 2010. aastal vähenes FISIMi eksport ja seega kogu FISIMi toodang ca 3,8 miljoni euro võrra. FISIMi import ja seega ka FISIMi vahetarbimine vähenes aga ca 6,4 miljoni euro võrra.

#### ▪ Keskpanga toodangu arvestamine

ESA 95 järgi tuleb keskpanga toodang omistada täies ulatuses teiste finantsvahendajate vahetarbimisele. ESA 2010 jaotab aga keskpanga toodangu kaheks ja ainult turuväline

toodang omistatakse teiste finantsvahendajate vahetarbimisele. Selle muudatuse tõttu suurenes 2010. aastal keskpanga toodang 3,3 miljoni euro võrra.

- Enda lõpptarbeks toodetud toodete hindamine

Enda lõpptarbeks toodetud toodete hindamisel peab kasutama turul müüdavate sarnaste toodete alushindu. Nende puudumisel peab kasutama hindamiseks tootmiskulusid, millele ESA 2010 meetodika lisab juurde tegevuse netoülejäädile või segatulule vastava hinnalisandi. Eesti SKP arvestuses muutus omatarbeks toodetud tarkvara hindamine turutootjate jaoks. Muudatus ei puuduta turuväliste tootjate omatarbeks toodetud tarkvara. 2010. aastal suurenes omatarbeks toodetud tarkvara selle muudatuse tõttu 4,6 miljoni euro võrra.

## Rahva ja eluruumide loenduse tulemused

2011. aastal toimus Eestis järjekordne rahva ja eluruumide loendus (REL). Viimase loenduse tulemused vahetasid 8. septembril 2014 välja seni kasutusel olnud 2000. aasta loenduse andmed. 2011. aasta loenduse alusel täpsustati Eesti rahvaarvu ja arvestati ümber eluasemeteenuste toodang. Samuti arvestati ümber SKP-ga seotud tööturunäitajad.

SKP komponentidest mõjutas rahvaarvu muutus eelkõige kodumajapidamiste lõpptarbimiskulutus. Hinnanguliselt vähendas uus rahvaarv 2010. aastal kodumajapidamiste lõpptarbimiskulutusi 0,1%.

Rohkem on märgata rahvaarvu korrigeerimisest tulenevaid muudatusi juhul, kui vaadata SKP-d elaniku kohta (tabel 6).

**Tabel 6. SKP elaniku kohta, 2000–2013**

	SKP elaniku kohta			Rahvaarv		
	enne revideerimist, eurot	pärast revideerimist, eurot	erinevus, %	enne revideerimist	pärast revideerimist	erinevus, %
2000	4 498	4 417	-1,8	1 369 515	1 396 985	2,0
2001	5 110	5 016	-1,8	1 364 101	1 388 115	1,8
2002	5 724	5 626	-1,7	1 358 644	1 379 350	1,5
2003	6 441	6 346	-1,5	1 353 557	1 370 720	1,3
2004	7 178	7 124	-0,8	1 349 290	1 362 550	1,0
2005	8 307	8 311	0,1	1 346 097	1 354 775	0,6
2006	9 967	10 037	0,7	1 343 547	1 346 810	0,2
2007	11 977	12 114	1,1	1 341 672	1 340 680	-0,1
2008	12 110	12 348	2,0	1 340 675	1 337 090	-0,3
2009	10 423	10 594	1,6	1 340 271	1 334 515	-0,4
2010	10 723	11 046	3,0	1 340 160	1 331 475	-0,6
2011	12 102	12 357	2,1	1 339 928	1 327 439	-0,9
2012	13 007	13 334	2,5	1 338 932	1 322 696	-1,2
2013	13 784	14 218	3,1	1 337 381	1 317 997	-1,4

Eluasemeteenuste toodang sisaldab nii üüritavate eluruumidega toodetavaid teenuseid (tegelik üür) kui ka omanike kasutuses olevate eluruumidega toodetavaid teenuseid (arvestuslik üür). Eestis kasutatakse arvestusliku üüri arvutamiseks kasutusmaksumuse meetodit.

2011. aasta RELi tulemusi analüüsid selgus, et REL 2000 ankeedi tõttu olid sõprade või sugulaste tasuta kasutada olevad eluruumid ekslikult paigutatud tegeliku üüri alla. Seetõttu korrigeeriti kogu eluasemeteenuste aegrida, sh ka 2000. aastat. Uute arvestuste tulemusel vähenes tegeliku üüri toodang ja suurenes arvestusliku rendi toodang. Lisaks uuenenud elamufondi struktuurile täpsustati revisjoni käigus tegeliku rendi arvestustes erinevaid üürihindu.

Eluasemeteenuste ümberarvestus mõjutas kodumajapidamiste sektori lisandväärtuse ja lõpptarbimiskulutuste arvestusi, samuti muutusid mittefinantsettevõtete ja valitsemissektori näitajad.

**Tabel 7. Jooksevhindades eluasemeteenuste toodang enne ja pärast revideerimist, 2000–2013**

	Enne revideerimist, mln eurot	Pärast revideerimist, mln eurot	Erinevus, %
2000	632,9	591,7	-6,5
2001	692,7	623,8	-9,9
2002	713,9	654,7	-8,3
2003	737,1	686,7	-6,8
2004	787,5	747,9	-5,0
2005	864,4	822,2	-4,9
2006	1 016,0	990,0	-2,6
2007	1 202,6	1 162,2	-3,4
2008	1 214,4	1 174,9	-3,2
2009	1 096,6	1 066,5	-2,7
2010	1 058,4	1 032,7	-2,4
2011	1 117,8	1 109,1	-0,8
2012	1 190,0	1 152,8	-3,1
2013	1 288,9	1 234,7	-4,2

**Kulum**

Seni arvatati põhivara kulumit lineaarse meetodi alusel, kuid metoodikaanalüüsi käigus selgus, et see ei ole alati põhjendatud. Varade korral, mille eluiga pole pikk (nt masinad ja seadmed), on kulumi arvestamisel otstarbekam kasutada geomeetrilist meetodit, mille puhul rakendatakse amortisatsioonimäära põhivara jääkmaksumuse suhtes. Seega võeti koos ESA 2010 muudatustega kasutusele kulumi arvestuse geomeetriline meetod.

Muudatused puudutavad ka kapitali kogumahutuse seniseid näitajaid aastatel 2000–2009, sest lisandusid maa omandiõiguse üleminekuga seotud kulud. Nimetatud kulud lisati hoonete ja rajatiste põhivara liigi hulka.

**Tabel 8. Jooksevhindades kulum enne ja pärast revideerimist, 2000–2013**

	Enne revideerimist, mln eurot	Pärast revideerimist, mln eurot	Erinevus, %
2000	724,1	768,8	6,2
2001	845,4	833,4	-1,4
2002	943,0	943,6	0,1
2003	1 051,9	1 086,3	3,3
2004	1 196,5	1 257,6	5,1
2005	1 374,5	1 428,6	3,9
2006	1 631,5	1 707,3	4,6
2007	1 930,5	2 058,5	6,6
2008	2 119,4	2 277,3	7,4
2009	2 198,9	2 383,0	8,4
2010	2 257,3	2 391,1	5,9
2011	2 354,5	2 464,4	4,7
2012	2 559,9	2 633,5	2,9
2013	2 770,4	2 901,2	4,7

Uus kulum sisaldab ka kõiki ESA 2010 metoodikast tulenevaid muudatusi.

## Referentsaasta üleviimine 2005. aastalt 2010. aastale

Eespool nimetatud revisjonidele lisaks tõsteti aheldamise meetodil arvatud SKP referentsaasta 2005. aastalt 2010. aastale. Üleminek uuele referentsaastale muutis ahelindekseid ja aheldamise meetodil leitud väärtusi, kuid SKP ja selle komponentide kasv jäi täpselt samaks nagu eelmise referentsaasta (2005) puhul.

Referentsaasta edasitõstmise vajadus tulenes peamiselt aheldamise meetodile omasest komponentide liidetamatusel, mis tähendab, et üksikute aheldatud absoluutväärtuste summa ei võrdu sama koondnäitajaga. Liidetavus on võimalik ainult referentsaastal ja sellele järgneval aastal. Mida kaugemale referentsaastast, seda enam liidetamatus süveneb, sest aheldatud väärtused leitakse nii koondnäitaja kui ka iga selle komponendi eraldi aheldamisega.

## FISIMi arvestuste täpsustamine

FISIMi arvestustesse eelkirjeldatud ESA 2010 muudatuste tegemisel analüüsiti seni arvestustes kasutatavaid andmeid ja näitajaid. Analüüsi tulemusena võeti kasutusele täpsemad administratiivsed algandmed äriregistrist ning lihtsustati arvutuskäiku. Tabelis 9 on esitatud FISIMi toodangu võrdlus enne ja pärast revideerimist. Revideerimisjärgsed andmed sisaldavad ka ESA 2010 metoodika-muudatusi.

**Tabel 9. Jooksevhindades FISIMi toodang enne ja pärast revideerimist, 2000–2013**

	Enne revideerimist, mln eurot	Pärast revideerimist, mln eurot	Erinevus, %
2000	152,8	144,2	-6,0
2001	188,0	170,8	-10,1
2002	223,8	188,4	-18,8
2003	215,0	175,0	-22,9
2004	218,7	185,9	-17,6
2005	228,1	218,3	-4,5
2006	327,3	302,1	-8,3
2007	440,3	454,8	3,2
2008	449,3	538,2	16,5
2009	343,2	351,6	2,4
2010	352,5	383,8	8,2
2011	409,4	430,1	4,8
2012	374,8	397,0	5,6
2013	372,9	386,9	3,6

## Netotootemaksude arvestuste täpsustamine

Aegridade korrigeerimise käigus ühtlustati valitsemissektori rahandusstatistikas ja SKP arvestustes kasutatavad maksude arvestamise meetodid. Rahandusstatistikas kasutatav ajaliselt kohandatud laekumiste meetod juurutati ka ülejäänud rahvamajanduse arvepidamise arvestustesse, kus seni oli jooksevhindades maksude arvestuses kasutusel deklareeritud maksude meetod. Muudatus puudutab aastaid 2000–2007, alates 2008. aastast oli kasutusel ühine metoodika.

Samuti analüüsiti käibemaksu püsivhindadesse viimist. Selle tulemusena otsustati vahetada välja seni kasutusel olnud eelmise perioodi lisandväärtusega ekstrapoleerimine. Uus indeks on arvestatud keskmise kaalutud käibemaksu määra ning tarbijahinnaindeksi põhjal. Nimetatud metoodikate korrigeerimised põhjustavad netotootemaksude aegreas muudatusi nii jooksev- kui ka püsivhinnas.



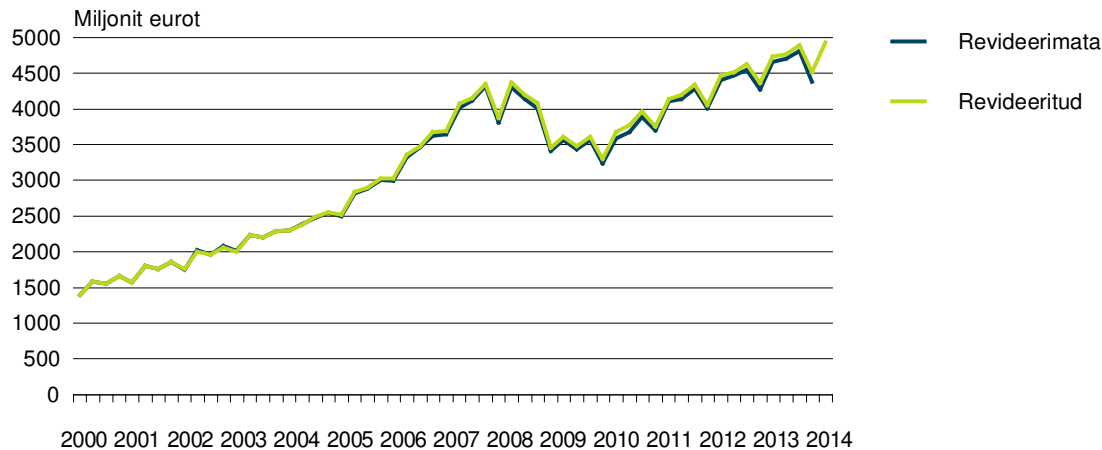
## Muud korrektsioonid

Aegriidade revideerimise käigus analüüsiti täiendavalt SKP tehingute deflateerimist, sh kasutatavaid indekseid teenuste ja toodete tasemel. Mõningate toodete ja teenuste indekseid vahetati välja.

Eeltoodule lisaks muudeti investeerimisfondide toodangu ja vahetarbimise arvestust, mille tulemusena muutusid finantssektoris vastavate tehingute tasemed, kuid puudus mõju sektori lisandväärtusele ja SKP-le.

Kõik eelkirjeldatud muudatused jooksevhinnas on näha joonisel 4.

**Joonis 4. SKP jooksevhinnas enne ja pärast revideerimist, I kvartal 2000 – II kvartal 2014**



Rohkem infot ESA 2010 ülemineku kohta (link kvartalikirjale <http://www.stat.ee/72484>)

Annika Laarmaa  
Juhtivstatistik-metoodik  
Statistikaamet  
tel 625 9353  
annika.laarmaa@stat.ee  
8. september 2014