

Eesti Statistika Kvartalikirj

Kus paikneb Eesti majanduse kasvumootor?

Millisesse perre sünnivad lapsed?

Kuidas jõukus tarbimist mõjutab?

4/2018



Eesti Statistika Kvartalikiri

4/2018

EESTI STATISTIKA

TALLINN 2018

MÄRKIDE SELETUS

...	andmeid ei ole saadud või need on avaldamiseks ebakindlad
..	mõiste pole rakendatav
x	andmete avaldamist ei võimalda andmekaitse põhimõte
M	mehed
N	naised

Väljaandes on kasutatud Statistikaameti andmeid, kui ei ole viidatud teisiti.

Toimetuskolleegium Birgit Hansson, Riina Kerner, Marika Kivilaid, Märt Leesment,
Robert Mürsepp, Evelin Puura, Kadri Raid, Mihkel Servinski, Eve Telpt, Ene-Margit Tiit, Jaan Õmblus

Toimetanud Liis Haugas, Helve Hennoste
Inglise keelde tõlkinud Kati Coleman, Pille Peensoo, Marika Kirsspuu, Triangular OÜ
Kaane kujundanud Uku Nurges
Küljendanud Uku Nurges

Kirjastanud Statistikaamet,
Tatari 51, 10134 Tallinn

Detsember 2018

ISSN 2346-6049

Autoriõigus Statistikaamet, 2018

Väljaande andmete kasutamisel või tsiteerimisel palume viidata allikale.

SISUKORD

Saateks	4
I Kus paikneb Eesti majanduse kasvumootor?	5
Jaan Õmbus	
II Millisesse perre sünnivad lapsed?	9
Kadri Raid, Alis Tammur	
III Kuidas jõukus tarbimist mõjutab?	18
Märt Leesment	
Põhinäitajad	30
Eesti statistika kvartalikirjas avaldatud artiklid	38

SAATEKS

See on Eesti Statistika Kvartalikirja viimane number. Väljaanne rohkem ei ilmu. Kas tegemist on ajutise katkestuse ja õige otsusega, seda näitab aeg. Otsus on paratamatu, sest väljaande tellijate ja ostjate kogukond on väga väikeseks jäänud. Kas niisugune muutus tähendab Eesti inimeste huvi vähenemist statistika vastu? Loodetavasti see nii siiski ei ole. Otsa on saanud vaid statistika avaldamine paberil, täpsemalt siis paberile sobival kujul, mis paratamatult mõjutas ka teabe levitamise kiirust.

Raamatupoodides võib näha silmatorkavat kogust nõidade, selgeltnägijate jt kokku kirjutatud raamatuid. Vabad inimesed vabal maal kirjutavad ja loevad seda, mida soovivad! Kõhedust aga tekitab see, kui vähe kasutatakse statistikat ühiskonnaelu avalikes debattides. Kahjuks ei põhine vaidluste veenvaimad argumendid praegu statistikal. Probleem ei alga siin statistikast. Probleem algab oskamatuses probleeme täpselt püstitada, oskamatuses või ka soovimatusest statistikat ausalt kasutada.

Kindlasti on lähiaja statistika tulevik (aga tegelikult juba olevik) e-statistika ja üsna kindlasti muutub e-statistika edaspidi näiteks m-statistikaks, ükskõik mida see siis tähendama peaks. Praegu on riikliku statistika ülesanne kasutada maksimaalselt e-arenduste võimalusi ja maandada kõik e-statistika riskid, näiteks andmete kadumise e-keskkonnas. Võib olla kindel, et Eesti Statistika Kvartalikirja avaldamise lõppemisega ei lõpe riikliku statistika ja selgituste avaldamine.

Eesti Statistika Kvartalikirjal on peaaegu 100-aastane ajalugu. Kvartalikirja eelkäijaks võib pidada Eesti Statistika Kuukirja, mille esimene number ilmus 1922. aastal, vaid veidi rohkem kui pool aastat pärast Riigi Statistika Keskbüroo tegevuse algust. Esitame esimesest ajakirjast tsitaadi, kus statistika keskbüroo juht Albert Pullerits põhjendab riikliku statistika vajalikkust: „Iga kultuuririik on sunnitud olnud statistiliste andmete kogumist süstematiseerima ja looma mingisuguse statistilise üldkorralduse, sest meie sotsiaalse ja majandusliku elu nähtused on nii üliväga komplitseeritud ja nende nähtuste põhjused on omakord suhtelises seotises üksteisega, nii et raske on ilma statistilise tähelepanuta otsustada, missugune nähtus on teise nähtusega seotud ja kuivõrd ta teistest nähtustest ära ripub.“ Aastail 1922–1940 ilmus 223 numbrit Eesti Statistika Kuukirja. Aastal 1942 ilmus 10 numbrit ja 1943. aastal 5 numbrit. Nii Eesti kui ka Saksa ajal ilmus mitu topeltnumbrit. Aastakäikude kaupa köidetud kuukirjad moodustasid mahukad raamatud, mis on kui statistika aastaraamatud. Enne Teist maailmasõda olid kuukirjad kakskeelsed: eesti ja prantsuse keeles, Saksa-aegsed olid samuti kakskeelsed: eesti ja saksa keeles. Täpsustagem, et 1943. aasta väljaannetel puudus lisandus „kuukiri“.

Saksa okupatsioonile järgnes nõukogude aeg. Selgi ajal ilmusid statistikaväljaanded, aga arvan, et neist ei ole õige rääkida kui iseseisva Eesti statistikaväljaannete õigusjärglastest. Jah, statistika oma teoreetiliste alustega ei pruukinud iseseisvas ega ka okupeeritud Eestis põhimõtteliselt erineda, kindlasti aga erinesid statistikaväljaannete avaldamise põhimõtted. Väite lühikeseks põhjenduseks meenutan, et enamik nõukogude ajal välja antud statistikaväljaandeid olid „ametialaseks kasutamiseks“ ja tegutses asutus Glavlit. Ei taha öelda, et statistika tegemine nõukogude ajal ei vääri meenutamist, aga seda tuleks teha pigem teises kontekstis kui siinkohal.

Iseseisvuse taastanud Eestis hakkas Eesti Statistika Kuukiri ilmuma 1992. aastal. Kuukiri ilmus 2008. aasta lõpuni ja asendati 2009. aastal Eesti Statistika Kvartalikirjaga. Kuukirjas tehti pidevalt väikesi uuendusi, üleminek kvartalikirjale ei toonud kaasa revolutsioonilisi muudatusi, jätkati kuukirjas alustatud. Peamine sisuline muutus oli, et senise 12 numbrit asemel ilmus alates 2009. aastast neli numbrit, mille peapõhjus oli juba varem jutuks olnud huvi vähenemine seda tüüpi väljaande vastu.

Vaadates kuu- ja kvartalikirja pikemas aegreas, näeme muidugi väga erinevaid väljaandeid. 1922. aastal oli kuukirja peaesmärk avaldada statistilisi andmeid. Eesti Statistika Keskbüroo avaldatavate andmete juurde kuulusid ka selgitused ja ülevaated, et tarbijad andmeid õigesti kasutaks, mõistaks ja toimuvast aru saaks. Niisugune käsitlus oli aastal 1922 ja üsna mitu aastakümnet hiljemgi igati loogiline, sest statistiliste andmete trükkimine oli nende avaldamise peaaegu ainus võimalus. Sedamööda, kuidas laienesid andmete avaldamise võimalused ehk kuidas arenesid arvutid ja arvutivõrgud, sai selgeks, et andmete avaldamine trükiväljaannetes ei ole sugugi ainus ega ka kõige mõistlikum võimalus, sest trükitud andmete kasutamine on viisakalt öeldes ebamugav. Praegu on riikliku statistika esmaavaldamise koht Statistikaameti statistika andmebaas ja riikliku statistika tabeleid trükiväljaannetes peaaegu ei avaldata. Statistikaameti väljaanded on artiklikogumikud, mis eelkõige kirjeldavad ja analüüsivad statistiliselt Eesti arengut.

Eesti Statistika Kuukirja ja Eesti Statistika Kvartalikirja on aja jooksul kokku pannud paljud inimesed. Kindlasti on neil olnud oma unistused ja ideed, kuidas väljaandega edasi minna. Mida öelda kokkuvõtteks? Loomulikult on kvartalikirja tegijatel kahju ühe väga pika ajastu lõppemisest. Elu aga läheb edasi ja riiklik statistika ei kao kuhugi, ka statistikal põhinevad lood – ülevaated ning analüüsid – ei jää kirjutamata. Tsiteerime taas Eesti riigistatistika rajajat Albert Pulleritsu: „Peale riiklise statistika korralduse jääks riiklise statistika keskasutuse hooleks veel statistiliste teadmiste laialilaotamine ja populärisseerimine. Esimeses järjekorras on tarvilik praktilisi töötajaid täiendada sellekohaste lühikesajaliste kursuste ja konverentside näol, teiseks, oma kirjanduslist tegevust niiviisi korraldada, et statistilised materjalid laiemile ringkondadele kättesaadavaks saaks ja niiviisi statistilisi andmeid õpitaks rohkem kasutama ja nende peale põhjendama tegeliku elu ettevõtteid.“ Nendime, et „teadmiste laialijaotamise ja populärisseerimise“ meetodid muutuvad ajas, aga ülesanne kui selline on ikka aktuaalne ja võib olla täiesti kindel, et Statistikaamet saab selle ülesande lahendamisega hästi hakkama.

Mihkel Servinski

juhtivanalüütik

KUS PAIKNEB EESTI MAJANDUSE KASVUMOOTOR?

Jaan Õmblus

Majandusarengus on suur roll ettevõtlusaktiivsusel – tihti on see peamine majanduskasvu soodustaja. Ettevõtlusaktiivsus soodustab uute töökohtade loomist ja innovatsiooni, seepärast on oluline uurida ja avastada ettevõtlusaktiivsust tekitavaid ja säilitavaid tegureid. Artiklis vaadeldakse, millistes majandusvaldkondades tekib kõige enam lisandväärtust ja millised tegurid selle kujunemist mõjutavad.

Lisandväärtus kui majandusjõu indikaator

Eestis arutletakse sageli, kas meie jõukus suureneb ja kas jõuame rikkamatele riikidele järele. Diskussioon jääb sageli vaid emotsionaalsele tasandile ja ainult üksikutel juhtudel kaasatakse mõni majandust puudutav arv või proovitakse rohkem süveneda. Tavaliselt räägitakse majanduskasvust, kuid see on vaid üks näitaja paljudest. Kõne alla tulevad veel ekspordi-impordi suhtarvud, ettevõtlusaktiivsuse ja investeerimist puudutavad näitajad jms.

Huvi majanduse arengu vastu on suur, kuid paljutahulisi ja sügavaid käsitlusi eriti ei ole. Seepärast on igati asjakohane analüüsida, mis viib Eesti majandust edasi ja kui kiiresti Eesti eesmärkide poole liigub.

Ettevõtlusaktiivsusel on kriitiline roll

Majandusarengus on oluline roll üldisel ettevõtlusaktiivsusel. Ettevõtlus loob otsest majanduslikku väärtust, kuid sellega kaasnevad muuhulgas lisaefektid. Näiteks loetakse just ettevõtjate teeneks uute tehnoloogiate ja arenguideede kommertsialiseerimist ja üldise ärile orienteeritud kogukonna teket. Viimased koos üldise majandustegevusega annavad kumuleeruva efekti ja kiirendavad üldise majandusliku heaolu suurenemist (Stel, Caree, Thurik 2005).

Ettevõtlusaktiivsust on mitu laadi, sest erinevad on nii ettevõtjate algatatavad projektid kui ka viis, kuidas neid projekte ellu viiakse. Näiteks võib osa inimesi hakata ettevõtjaks selle tõttu, et neil ei ole sissetuleku teenimiseks alternatiivi. Seetõttu otsitakse ka projekte, millega võiks sissetuleku teenimiseks tegeleda. Niisuguste projektide rakendamisega ei looda üldjuhul väga palju majanduslikku väärtust. Kui ettevõtlusesse suundutakse sooviga mõnda konkreetset võimalust realiseerida, silmapiiril on hea äriidee ja pühendutakse suure tootlusega projektile (alternatiiv juhuslikule käitumisele enda elushoidmiseks), siis mõjutab see majandust märgatavalt (Ács 2006).

Mida suurem on ettevõtte, seda suurema kindlusega on selle majandustegevus süsteemne projekti elluviimisel, mitte aga kellegi sotsiaal-majandusliku sundseisu lahendamisel. Kui alternatiivi ei ole ja minnakse ettevõtlusesse, siis üldjuhul tekib kas ajutine või püsiv väikeettevõtte. Samal ajal toodavad suuremad ja pikemalt turul olnud ettevõtted ikkagi arvestatavat tulu suure organisatsiooni ülalpidamiseks ja töötajatele palga maksamiseks. Seetõttu on ka statistika seisukohast ettevõtluspanuse hindamiseks hea kasutada ettevõtteid, mille töötajate arv on vähemalt 20 – niisuguste ettevõtete puhul on teatud garantii, et neil on majandustegevus ja nad loovad ka lisandväärtust.

Ülaltoodu ei tähenda, et väikeettevõtte oleks negatiivse fooniga või ei looks väärtust. Väikeettevõtte on oluline ja ühiskonnale vajalik, kuid teatud juhtudel võib olla tegemist sundolukorraga, et parandada majandusseisu.

Enamikul juhtudel on ettevõtlusaktiivsus peamine majanduskasvu soodustaja. Nii luuakse uusi töökohti ja innovatsiooni, seepärast on oluline uurida ja avastada ettevõtlusaktiivsust tekitavaid ja säilitavaid tegureid. Ettevõtlusaktiivsuse tekke ja püsimise sügavama olemuse mõistmine aitab kaasa oluliste majandust puudutavate otsuste langetamisele (Rusu, Roman 2017).

Kuna ettevõtlus on majanduskasvu peamine soodustaja, siis on selles artiklis majanduse arengut käivitavaid tegureid analüüsitud ettevõtete majandusnäitajate põhjal. Vaadeldakse, millistes majandusvaldkondades tekib kõige enam lisandväärtust ja millised tegurid selle kujunemist mõjutavad. Lisandväärtus on võtmenäitaja, sest see on olemasolevatest statistilistest näitajatest kõige otsekohesem ja kõikehaaravam selles kontekstis, kui on vaja väljendada majandustegevuse käigus lisandunud väärtust.

Lisandväärtuse all peetakse selles artiklis silmas Statistikaametis kasutatavat lisandväärtuse arvutamise metoodikat. Selle järgi kujuneb lisandväärtus järgmise valemi põhjal: müügitulu + muud äritulud (v.a kasum põhivara müügist ja ümberhindlusest, tulu põhivara sihtfinantseerimisest) – kulud kokku – muud ärikulud (v.a kahjum põhivara müügist ja ümberhindlusest) + töjõukulud + kulum + lõpetamata ja valmistoodangu varude muutus (aruandeaasta lõpu ja alguse vahe) + oma tarbeks valmistatud põhivara.

Ettevõtja paneb teadmised tööle

Eespool on välja toodud teoreetilised seisukohad, mis põhinevad teadmiste tekkel ja kasutamisel, et luua majanduses väärtust. Järgnev analüüs põhineb lisandväärtuse kontseptsioonil. Lisandväärtuse statistika aitab kirjeldada panust majandusväärtuse loomisesse ja hinnata selle ulatust.

Viimastel kümnenditel on majandust uurides pööratud palju tähelepanu sellele, kuidas on teadmised seotud majanduskasvuga ja kuidas ettevõtlus mõjutab majanduskasvu. Üha paremini on hakatud aru saama, kuidas on seotud ettevõtlus, innovatsioon ja teadmised. Teisalt tuleb siiski tõdeda, et seos mikromajandusliku ja üldise makromajandusliku kasvu vahel ei ole siiski veel päris selge. Mikro- ja makromajandustasandi seose mõistmiseks tuleb esmalt teada, et neid tasandeid mõjutavad paljud tegurid. Seotud majandusdünaamika täielikuks mõistmiseks on vaja pöörata tähelepanu just

teadmiste tekkele ja selle levimisele ning kommertsialiseerimisele ettevõttes. Vaadata tuleb ka seda, kuidas see kõik mõjutab majanduskasvu. Sellest süsteemist arusaamine on väga oluline ka regulatsioonide väljatöötamisel teadmiste loomist, omandiõigust, sisenemisbarjääre, tööjõu liikumist ja finantsturge puudutavates küsimustes (Braunerhjelm 2010).

Ettevõtte võib väärtust luua mitmel viisil. Näiteks loob ettevõtte väärtust teadmisi kasutades või peab konkurentsivõime all leidma pidevalt võimalusi oma kulude vähendamiseks ehk protsesside efektiivsemaks muutmiseks. Kui vaadelda kahte nimetatud väärtuse loomise viisi koos, siis tagab ettevõtjate tegevus uuenduslike teadmiste jõudmise praktikasse kõige efektiivsemal võimalikul viisil. Ehk teisisõnu, kui teaduslik-tehnoloogiline lähenedes võib uuenduslike teadmiste rakendamine praktikasse osutada nende teadmiste kommertsialiseerimise mõistes liiga kulukaks, siis ettevõtjad suudavad uuendused sageli tulutoovalt rakendada. Loomulikult ei õnnestu see alati, kuid vahel võib just ettevõtlusest häid tulemusi tulla. Ettevõtlus on puhver, mis laiendab praktikasse toodavate teadmiste kandepinda (Amigues, G., Besson, P., Cirillo, R., Hochet 2010).

Tabelis 1 on esitatud kümme kõige suuremat lisandväärtust ettevõtte kohta tootvat majandusvaldkonda (lisandväärtus 2016. aastal kokku eurodes). Andmestikku on kaasatud kõik ettevõtted sõltumata töötajate arvust.

Tabel 1. Kõige suurem lisandväärtus ettevõtte kohta tegevusala järgi (tegevusalad EMTAK 2008^a järgi), 2016

	Lisandväärtus, eurot	Ettevõtete arv	Lisandväärtust ettevõtte kohta, eurot
Traadita sideteenuste osutamine	226 315 200	13	17 408 862
Elektrienergia tootmine, ülekanne ja jaotus	524 150 700	108	4 853 247
Raudteevedu	22 615 300	6	3 769 217
Mootorsõidukite osade tootmine	75 508 500	24	3 146 188
Põhikemikaalide, väetiste tootmine	43 102 100	17	2 535 418
Elektrimootorite, -generaatorite, trafode, -jaotus ja juhtaparatuuri tootmine	118 899 500	49	2 426 520
Juhtmestiku ja tarvikute tootmine	25 987 500	14	1 856 250
Värvide ja lakkide tootmine	36 407 500	20	1 820 375
Piimatoodete tootmine	61 206 900	34	1 800 203
Elektronkomponentide tootmine	50 782 900	31	1 638 158

Allikas: Statistikaamet

Nagu tabelistki näha oli 2016. aastal kõige suurema lisandväärtusega majandusvaldkond Eestis traadita sideteenused, kus toodeti ettevõtte kohta aastas lisandväärtust üle 17 miljoni euro. Teisel kohal oli elektrienergia tootmine, ülekanne ja jaotus ligi viie miljoni euroga ettevõtte kohta ja kolmandal raudteevedu pisut alla nelja miljoni eurose lisandväärtusega. Suure lisandväärtusega on veel ka mootorsõidukite osade tootmine, põhikemikaalide ja väetiste tootmine, elektrimootorite tööstus, juhtmestiku ja tarvikute valmistamine. Ülejäänud valdkondadest on lisandväärtuse esikümnes ka piimatoodete tootmine.

Tabelis 2 on kümme kõige suuremat lisandväärtust tootvat valdkonda (lisandväärtus 2016. aastal kokku eurodes). Selles tabelis on järjestus valdkondade koondlisandväärtuse järgi.

Tabel 2. Kõige suurem lisandväärtus valdkonna järgi, 2016

	Lisandväärtus, eurot	Ettevõtete arv	Lisandväärtust ettevõtte kohta, eurot
Enda või renditud kinnisvara üürileandmine ja käitus	658 400 900	3 798	173 355
Veondust abistavad tegevusalad	527 130 600	1 350	390 467
Elektrienergia tootmine, ülekanne ja jaotus	524 150 700	108	4 853 247
Muu spetsialiseeritud hulgemüük	384 914 400	1 749	220 077
Elamute ja mittelehoonete ehitus	355 499 000	3 380	105 177
Kaubavedu maanteel ja kolimisteenused	312 532 800	3 027	103 248
Jaemüük spetsialiseerimata kauplustes	307 040 700	854	359 532
Puidust, korgist, õlest ja punumismaterjalist toodete tootmine	303 052 300	693	437 305
Traadita sideteenuste osutamine	226 315 200	13	17 408 862
Kodutarvete hulgemüük	212 891 100	1 169	182 114

Allikas: Statistikaamet

Riigi tasandil on kõige suurem lisandväärtust tootev valdkond enda või renditud kinnisvara üürileandmine ja käitus (ettevõtteid ligi 4000). Riigi tasandiga mõeldakse siin kogu majandusruumi hõlmavat majandustegevust. Vastand on ettevõtte või majandusvaldkonna keskne käsitlus, mis vastavalt hõlmaks ettevõtteid või majandusvaldkondi. Valdkond toodab lisandväärtust 658 miljoni euro väärtuses, mis on 432 miljonit eurot rohkem kui traadita sideteenused (toodetud lisandväärtus

^a Kasutatud on Eesti majanduse tegevusalade klassifikaatorit (EMTAK 2008), mis on rahvusvaheliselt ühtlustatud klassifikaatori NACE Eesti versioon. EMTAK on hierarhiline ja jaotub viieks tasemeks. Neli esimest vastavad NACE rahvusvaheliselt ühtlustatud klassifikaatorile ja viies tase on riiklik. Viiendas tasemes arvestatakse Eesti majanduse spetsiifikaat ja õigusakte. EMTAK 2008 on hea ja objektiivne alus tegevusalade defineerimisel ja sellel põhjal on hea valdkonnastatistika toota. Klassifikaatori kasutamine annab võimaluse tagada objektiivsetel alustel rahvusvaheline võrreldavus.

jaguneb väga paljude ettevõtete vahel ja seega ettevõtte kohta suurt lisandväärtust ei toodeta). Viimane oli suurim lisandväärtust tootev valdkond ettevõtte kohta tekkinud lisandväärtuse järgi (ettevõtteid oli traadita sideteenuse osutamise valdkonnas vaid 13, seega on lisandväärtus ettevõtte kohta suur). Riigi tasandil vaadates on traadita sideteenuse osutamine lisandväärtust tootvate valdkondade seas alles üheksandal kohal.

Riigi tasandil on lisandväärtuse tootmise järgi teisel kohal veondust abistavad tegevusalad, veokite hooldus, laadimisteenused, juhtide toilitustamine jms. Kokku toodetakse valdkonnas lisandväärtust 527 miljoni euro väärtuses ja oma osa annavad 1350 ettevõtet. Nii nagu enda või renditud kinnisvara üürileandmises ei pääsenud ka veondust abistavate tegevusalade lisandväärtus esikümnesse ettevõtte kohta toodetud lisandväärtuse alusel. Veondust abistavad tegevusalad on riigi majandusruumi lisandväärtuse tootmises olulised, kuid lisandväärtus jaotub lihtsalt paljude valdkonna tegijate vahel.

Elektrienergia tootmine, ülekanne ja jaotus on kõrgel kohal mõlemas eespool toodud tabelis. Ettevõtte tasandil on valdkond lisandväärtuse tootmisel teisel kohal ja riigi tasandil kolmandal. Seega toodavad selle valdkonna ettevõtted väga suurt lisandväärtust ja see edendab väga palju kogu riigi majandust.

Mõlemas tabelis on traadita sideteenuste osutamine. Ettevõtte tasandil toodab see valdkond kõige rohkem lisandväärtust, kuid riigi tasandil jäi tegevusala üheksandale kohale. Rohkem kahes tabelis kattuvusi pole, sest lisandväärtuse tootmine erineb niivõrd palju sõltuvalt sellest, kas seda analüüsida ettevõtete lisandväärtuse tootlikkuse või siis valdkonna kui terviku lisandväärtusest lähtudes.

Tabelis 1 (lisandväärtus ettevõtte kohta) on edukamad need valdkonnad, kus on vähem tegutsevaid ettevõtteid, tabelis 2 (lisandväärtus valdkonna järgi) need, kus on rohkem tegutsevaid ettevõtteid. Erandid on siin traadita sideteenuste osutamine ning elektrienergia tootmine, ülekanne ja jaotus. Suundumus on üldisem ja seetõttu on oluline see välja tuua.

Kõige suuremat lisandväärtust tootvate majandusvaldkondade juures on oluline pöörata tähelepanu ka valdkondade ajaloolisele majandustugevusele. Aastatel 2009–2016 tootsid kõige suuremat lisandväärtust enda või renditud kinnisvara üürileandmine ja käitus ning veondust abistavad tegevusalad. Aastatel 2011, 2015 ja 2016 oli kõige suurema lisandväärtusega valdkond enda või renditud kinnisvara üürileandmine ja käitus ja teisel kohal veondust abistavad tegevusalad. Aastatel 2009, 2010, 2012, 2013 ja 2014 oli nende valdkondade järjestus lisandväärtuse tootmisel vastupidi. Kogu selle aja olid need Eesti majanduses väärtuse loomisel juhtivad valdkonnad.

Aastatel 2006–2008 tootis kõige suuremat lisandväärtust elamute ja mitteamuonete ehitus. See oli kinnisvara- ja laenuhuumi aeg ja taoline lisandväärtuse tekke allikas ei ole selles kontekstis üllatav. Valdkond on ka hilisematel aastatel olnud arvestatav lisandväärtuse tootja, kuid mitte juhtpositsioonil.

Kas majanduskasv on võimalik üksnes suurema lisandväärtusega tootmises?

Majandusruumi analüüsi ja parema mõistmise üks loogilisi eesmärgi on leida võimalusi majanduse paremaks organiseerimiseks ehk majandusprotsesside suunamiseks nii, et üldine elatustase tõuseks ja seetõttu läheks paremini kõigil majanduses osalevatel isikutel.

Praktikasse tulles tekiks paratamatult küsimus, kas a) oleks võimalik luua ainult niisuguseid ettevõtteid, kus lisandväärtus ettevõtte kohta oleks maksimaalselt suur või b) suunata ühiskonda majandusarengus sellele teele, kus üldise valdkonna mõistes luuakse palju lisandväärtust. Kas selliselt suunatud majanduspoliitilistel võtetel võiks olla oma mõju riigi sotsiaal-majanduslikule arengule?

Suure lisandväärtusega ettevõtteid vaadates võiks ju teoreetiliselt luua palju traadita sideteenuse osutamise ettevõtteid ja lisandväärtuse tootmine ühiskonnas kasvaks kiirelt. Kui süveneda teemasse arve vaatamata, siis on kohe selge, et sideteenuseid saab osutada teistele majandussubjektidele ja niisama selle teenusega (ilma, et neid keegi tarbiks) majandusruumi täita ei ole mõtet. Ilmselgelt on selles valdkonnas turul lagi ees ja kui ei suudeta valdkonna teenuseid suure mahus ekspordida, siis sideteenuste ettevõtluse kunstliku turgutamisega tegelikult majandusse palju lisaväärtust luua ei saa.

Sarnaselt ei ole võimalik majandusruumi üldist ülesehitusloogikat silmas pidades suure lisandväärtuse saamise eesmärgil turgutada elektrienergia tootmist, ülekannet ja jaotust ning rajada kogu majanduslik edasimineku taolisele ettevõtetele. Nii nagu sideteenuseid peab ka elektrienergiat keegi tarbima, kuid kohalik turg on alati piiratud. Kui ei suudeta välja mõelda mingit liiki eelisseisundlikku elektrienergia tootmist, millel oleks suur osatähtsus välisturgudel, siis ainuüksi elektrienergia tootmisele oma majandust üles ehitades suurt lisandväärtust ja üldise heaolu suurenemist loota ei saa.

Riigi tasandil on kõige suurema lisandväärtusega valdkond enda või renditud kinnisvara üürileandmine või käitus. Ka siin ei saa loota, et lisandväärtust saaks luua ainult selle valdkonna laiendamise abil. Kogu majandusruumi tegevus (või väga suur osa sellest) ei saa olla kinnisvara väljaüürimine. Keegi peab seda ka üürile võtma ja tegelema ühiskonnas millegi muuga, et selle kinnisvara eest tasuda. Seega ei saa kogu majandusruum elatuda teineteisele kinnisvara rentimisest.

Analoogia kehtib ka teise suurima lisandväärtust tootva valdkonna ehk veondust abistavate tegevusalade kohta riigis. Selleks, et arendada veondust abistavaid tegevusalasid, peab ka veondus kiirelt kasvama, sest kui ei suurene veonduse maht, siis ei saa kasvada ka veondust abistavate tegevusalade ärilised tellimused. Ilma üldise logistikabuumita ei saa veondust abistavad tegevusalad suurenedagi.

Lisandväärtuse kasvatamisel on sein ees

Lisandväärtuse suurendamine on oluline ja sellega tuleb kaasa minna, kuid siingi on piirid. Ühelt poolt on piiratud suure lisandväärtusega ettevõtete loomine, sest suure lisandväärtusega majandusvaldkonnas on konkreetseid tooteid või teenuseid pakkudes turuulatusel ikkagi piir. Toode või teenus annab lisandväärtust siis, kui see ära ostetakse.

Teiselt poolt sõltub lisandväärtuse tootmine alati ärimudelist. Kui suure lisandväärtusega majandusvaldkonnas on piiratud hulk pakkujaid, siis on võimalik suure marginaaliga ärimudel. Kui sinna peaks aga pakkujaid juurde tulema, siis üldisest majandusdünaamikast lähtudes hakatakse kasumimarginaale alla suruma ja suurest lisandväärtusest jääb järele väike. Teisiti öeldes ei aita suurt lisandväärtust tootvasse majandusvaldkonda uute ettevõtete loomine kaasa sellele, et ühiskonda tekiks rohkem lisandväärtust.

Lisandväärtuse loomiseks on vaja pöörata tähelepanu just teadmiste tekkele ja selle difusioonile ning kommertsialiseerimisele ettevõtja tegevuse kaudu. Ülalkäsitletud valdkondades on väga oluline roll innovatsioonil kindlasti nii traadita sideteenuste osutamisel kui ka elektrienergia tootmisel. Samal ajal ei ole innovatsioon kindlasti üleliigne ka kinnisvara haldamise juures – tegevusinnovaatilised lahendused võimaldavad leida variante efektiivsemaks tegutsemiseks ja selle kaudu otseselt lisandväärtuse suurendamiseks.

Ühiskond loob väärtust teisiti kui äriees

Eesti majanduse kasvu tagavate näitajate kindlaks tegemisel ja nende arendamisel on oluline mõista, et ühiskond ja äriees loovad lisandväärtust erinevalt. Kui ettevõtja saaks enda loodavat lisandväärtust üldjuhul suurendada oma tootmistahtu kasvatades, siis ühiskonna tasandil majanduspoliitiliste meetmetega valdkonna mahu mitmekordistamine sama tulemust ei annaks. Seega, ühelt poolt on majanduse arengu hindamine lisandväärtuse kaudu väga otsekohene ja selge, kuid teiselt poolt ei paku selline lähenemine lahendust, kuidas ühiskond rikkamaks saaks.

Saavutamaks sügavamat arusaamist sellest, kuidas Eesti majandusse lisandväärtus tekib ja milline on seda loovate tootmisharude või üksikute ettevõtete ärilise arengu dünaamika, on vaja lisandväärtust kõrvutada teiste asjakohaste majandusnäitajatega. Kompleksne analüüs võimaldaks hinnata Eesti majanduse arengut soodustavate näitajate olemust ja muuhulgas ka seda, kas näitajaid on võimalik üldist arengut soosivas suunas mõjutada. See on aga edasise analüüsi teema.

Allikad

Acs, Z. (2006). How Is Entrepreneurship Good for Economic Growth? – Working paper. George Mason University.

Amigues, G., Besson, P., Cirillo, R., Hochet, X. (2010). Quelle valeur ajoutée du conseil? – Working paper No. 45, Institut de l'Entreprise, Paris 75008.

Braunerhjelm, P. (2010). Entrepreneurship, Innovation and Economic Growth. – Working paper, Swedish Entrepreneurship Forum.

Rusu, V., D., Roman, A. (2017). Entrepreneurial Activity in the EU: An Empirical Evaluation of Its Determinants. Sustainability, MDPI.

Stel, A., Caree, M., Thurik, R. (2005). The Effect of Entrepreneurial Activity on National Economic Growth.-- SCALES-paper N2004119.

MILLISESSE PERRE SÜNNIVAD LAPSED?

Kadri Raid, Alis Tammur

Artikkel annab ülevaate Rahandusministeeriumi tellimusel valminud andmekaeve^a projekti „Millisesse perre sünnivad lapsed?“ tulemustest.

Kogu Euroopa, sh Eesti ees on mitu demograafilist proovikivi – rahvastik vananeb, tööealise elanikkonna hulk väheneb ja lapsed sünnivad vähe. Üks vahend nendega toime tulla on luua Eestist peresõbralik riik, kus inimesed soovivad hea meelega lapsi saada ja kasvatada ning väärikalt vananeda, kindlustades, et Eesti rahvast saab suurenev rahvas.^b Nende eesmärkide saavutamiseks on vaja kindlaks teha, millistes peredesse sünnivad rohkem lapsi.

Et saada teada, millistes peredesse sünnivad rohkem lapsi, on vaja määratleda perekonna mõiste. Traditsiooniliselt on Euroopa kultuuriruumis perekonda mõistetud kui isikute kooslust, keda ühendab abielu või põlvnemine. Kaasaja kontekstis on perevormi palju ja perekonna määratlemise piirid on hägusad. Traditsiooniline definitsioon enam ei kehti. Seega pole perekond enam nii üheselt käsitletav mõiste.

Üks võimalus on kasutada ametlikus statistikas kehtivat mõistet. Selle järgi moodustavad perekonna samas leibkonnas elavad isikud, kes on seotud kui abielupartnerid, vabaabielupartnerid (sh samast soost paarid) või kui vanem ja laps. Perekond võib olla:

- seaduslikus abielus olev paar või vabaabielupaar ilma lasteta (lasteta paar);
- seaduslikus abielus olev paar või vabaabielupaar koos lastega (lastega paar; lapsed ei pea olema ühised);
- lapsega (lastega) üksikvanem.

Ainult andmete põhjal ei pruugi perekondade kindlaks tegemine alati õnnestuda, kuna pereliikmete elukohad ei pruugi olla registreeritud sinna, kus nad tegelikult elavad. Ka 2016. aastal toimunud registripõhise rahva ja eluruumide proviilenduse tulemused näitasid, et perede kindlaks tegemisel ei anna leibkonna elukoha andmete kasutamine piisavalt täpseid tulemusi. Andmete järgi paistab proportsionaalselt liiga suur osa peresid olevat üksikvanemaga pered. Sündimuskäitumist uuritakse tavaliselt naise vaatenurgast, seega on siin peetud õigeks läheneda ka sellele küsimusele naiste perspektiivist. Peresid on käsitletud väljatöötamise faasis oleva partnerlusindeksi tulemuste ja sündidokumentides märgitud kooselu järgi.

Andmed ja metoodika

Uurimisküsimusele vastuse leidmiseks kasutati järgmisi andmestikke:

- registripõhise rahvaloenduse proviilenduse andmed koos partnerluseindeksi partnerlusmärkidega (REGREL);
- rahvastikuregistri väljavõte 1. jaanuari 2018 seisuga;
- maksu- ja tolliameti sissetulekute andmed 2016 ja 2017;
- sündide andmed 2016 ja 2017.

REGREL-i andmetest moodustati perede andmebaas, kuhu lisati peret ja mõlemat partnerit iseloomustavad tunnused: sugu, vanus, rahvus, haridus, elatusallikad, laste arv, naise noorima lapse sünnitamise vanus, elamistingimused jms. Naise partnerina käsitleti tema noorima lapse isa, sest nende puhul oli teada, milline oli suhte staatus; kas nad olid koos võtnud eluasemelaenu; kas neil oli kinnisvara; elatise maksmine.

Rahvastikuregistri väljavõttest moodustati emade-lastete seostatud andmebaas, kuhu arvutati uued tunnused: lapse sünnijärjekord, vahe järgmise lapse sünnini, laste sugu, naise vanus lapse sünnil.

Sündide andmestikest moodustati ema-laps-isa seostatud andmebaas, kust saadi teada, kui vana oli naine lapse sünnil, missugused olid sündimuskordajad, mitmes laps naisel sündis, samuti saadi ülevaade mõlema vanema rahvusest, lapse elukohast, ema perekonnaseisust ja suhte kestusest.

Loetletud andmestikest kasutati 20–44-aastaste naiste ja nende partnerite andmeid. Üldiselt loetakse fertiilseks 15–49-aastased naised, kuid alla 20- ja üle 44-aastaseid sünnitajaid on pigem vähe. Näiteks 2017. aastal sündis alla 20-aastastel naistel 2,1% ja üle 44-aastastel naistel 0,3% kõigist lastest. Andmete analüüsimiseks kasutati kirjeldavat statistikat ja regressioonanalüüsi.

Tulemused

Ülevaade sünnitusealistest naistest

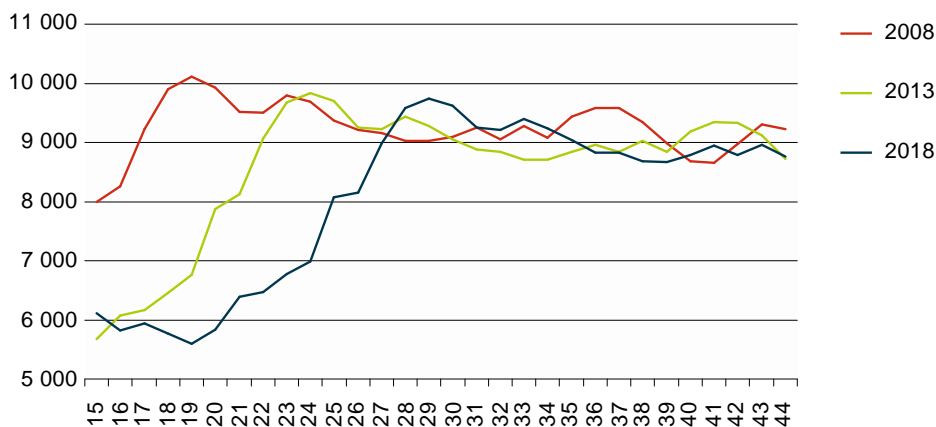
Aasta jooksul sündivate laste arv sõltub sünnitusealiste naiste arvust ja sellest, kui palju keskmiselt saavad naised elu jooksul lapsi. Fertiilses eas naiste arv on viimase kümne aastaga märgatavalt vähenenud (joonis 1). Kui fertiilses eas naisi oli 2008. aastal rahvastikus 277 000, siis 2013. aastal oli neid 257 000 ning 2018. aastal 241 000. Seega on kümne aastaga vähenenud fertiilses eas naiste arv 36 000 võrra. Vähenemine toimub nooremate, sünnitusikka jõudvate naiste arvu vähenemise tõttu: 20–24-aastaste vanuserühmas oli 2008. aastal naisi 48 500, aga kümme aastat hiljem ehk 2018. aastal on

^a Andmekaeve teenus võimaldab otsida vastuseid ühiskondlikul tasandil aktuaalsetele teemadele, tuginedes riikliku andmekaeve võimekusele.

^b Lastete ja perede arengukava 2012-2020. https://www.sm.ee/sites/default/files/content-editors/Lapsed_ja_pered/laste_ja_perede_arengukava_2012_-_2020.pdf

nende arv kolmandiku võrra väiksem – umbes 32 500. Kui rahvastikus on aga vähem fertiilses eas naisi, siis on suur tõenäosus, et sünnib ka vähem lapsi. Sama sündide arvu saavutamiseks peaks järsult suurenema laste arv naise kohta, et väiksem hulk naisi sünnitaks sama palju lapsi kui kolmandiku võrra rohkem naisi seda varem tegi. Selline kiire muutus ei ole tavapärane.

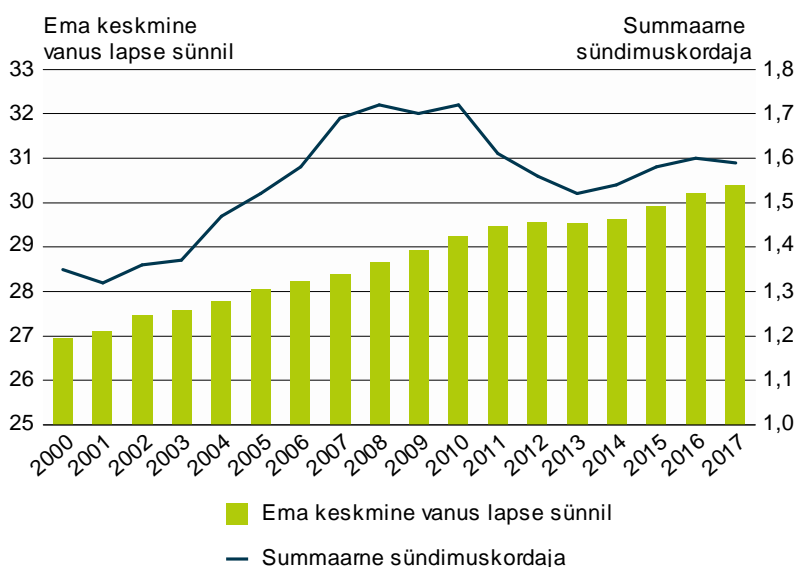
Joonis 1. Fertiilses eas naiste arv vanuse järgi, 2008, 2013, 2018



Allikas: Statistikaamet

Seda, kui palju lapsi naistel sünnib, iseloomustatakse tavaliselt summaarse sündimuskordaja abil (TFR – *total fertility rate*). Summaarne sündimuskordaja näitab keskmist laste arvu naise kohta tema elu jooksul, kui kehtiks kindla aasta sündimuse vanuskordajad. Viimase paarikümne aasta jooksul on see näitaja märgatavalt muutunud. Kuni 2000. aastate alguseni vähenes summaarne sündimuskordaja naise vanuse suurenemise tõttu lapse sünnil – sündide lükati edasi (joonis 2). Alates 2004. aastast hakkas aga sündimus suurenema. Sellele aitas kaasa ka majanduskasv ja vanemahüvitise kehtestamine. Summaarne sündimuskordaja suurenes lühikese perioodi jooksul kuni 2007. aastani vähem kui 1,4-st 1,7-ni. Sellisele tasemele jäi sündimus aastatel 2007–2010. Koos majandusliku ebakindlusega vähenes ka sündimus, kuid see juhtus mõne aastase nihkega, sest sündimusega seotud otsuste mõju ei paista välja kohe. 2013. aastast hakkas sündimus uuesti vaikselt suurenema, kuid mitte enam nii kiiresti kui eelnenud kasvuperioodil. 2017. aastaks jõudis summaarne sündimuskordaja 1,6-ni. Vaadeldud aja (2000–2017) jooksul suurenes ka naiste keskmine vanus lapse sünnil 27-st 30-ni. Kui viimase kümnendi alguses tundus, et keskmise sünnitaja vanuse kasv on stabiliseerunud, siis nüüd on näha, et see suureneb edasi.

Joonis 2. Summaarne sündimuskordaja ja naise keskmine vanus lapse sünnil, 2000–2017

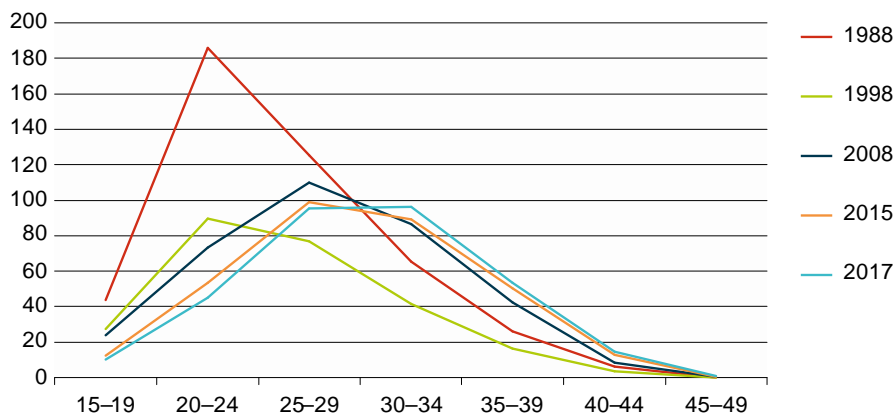


Allikas: Statistikaamet

Selleks, et näha muutuseid aktiivsemas sünnituseas, on oluline vaadata ka sündimuse vanuskordajat ehk sünnitajate osatähtsust vanuserühmas. Sündimuse vanuskordaja näitab, mitu sündi oli tuhande sama vanuserühma naise kohta (joonis 3). 1988. ja 1998. aastal sünnitasid kõige rohkem 20–24-aastased naised. 2017. aastal sündis kõige rohkem lapsi 30–34-aastastel naistel, kuid erinevus 25–29-aastastest oli väga väike. Aktiivseima sünnitusea nihkumine 30–34-aastaste vanuserühma on toimunud alles nüüd, 2017. aastal. Peale selle, et lapse saamine on lükkunud edasi vanemasse

vanuserühma, on oluline ka kordaja väärtuse suurus vanuse järgi. 2017. aastal sai tuhandest 30–34-aastasest naisest lapse 96 ja 25–29-aastast 95. Aastal 1988 oli sündimus kõige suurem 20–24-aastaste vanuserühmas – siis sai tuhandest naisest lapse 186 ehk peaaegu iga viies selle vanuserühma naine. 2017. aastal ei koondunud sündide aktiivsus selgelt 5-aastasesse vanuserühma, vaid pigem oli aktiivne sünnitusiga kümme aastat (25–34-aastased). Kuid see ei tähenda suuremat sündide arvu: 1988. aastal oli ka järgmise levinuma vanuserühma (25–29-aastased) hulgas rohkem sünde kui 2017. aastal kõige enam sünnitanute hulgas (30–34-aastaste) – sündimuskordaja vastavalt 126 ja 96. Seega sünnib praegu võrreldes kolmekümne aasta taguse ajaga vähem lapsi.

Joonis 3. Sündimuse vanuskordaja, 1988–2017



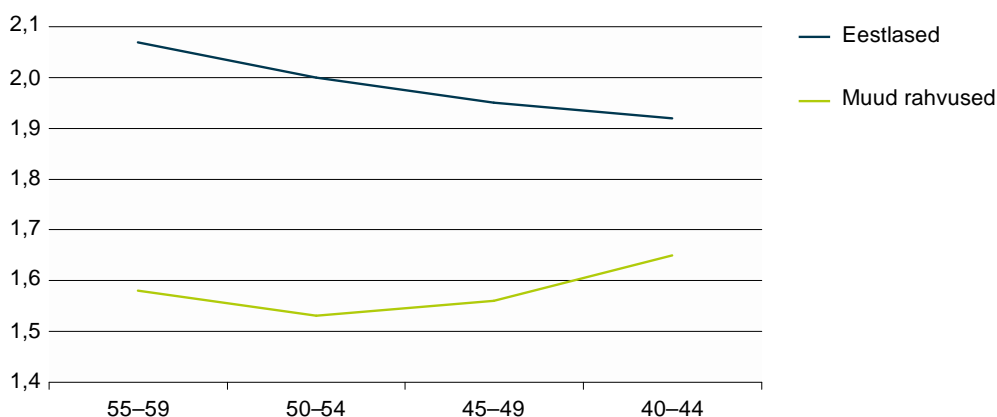
Allikas: Statistikaamet

Eesti on sündimuse muutumisega jõudnud huvitavasse ja olulisse demograafilisse seisusse. 1990-ndate esimestel aastatel pärast riigikorra muutumist läks suur hulk pereloomiseas noori Eestist tagasi Venemaale. Kohe pärast seda hakkas vähenema sündide arv. Selle põhjus ei olnud ainult nõukogude päritolu sissereännanute lahkumine. Kindlasti on oluline perede turvatunde vähenemine. Nagu eespool näidatud, sõltub sündimus majanduse faasist. 1990-ndatel lisandus majanduse madalseisule riigikorra muutus. Selle tõttu vähenes perede turvatunne, mis omakorda oli sündide arvu vähenemise põhjus. Riiklikud soodustused lapse sünnil lõppesid ja enne pereplaneerimist tuli enda elu materiaalselt kindlustada, mille tõttu suurenes naise vanus lapse sünnil. Praegu on sünnitusealised 1980-ndatel sündinud suured põlvkonnad ja samal ajal lähenevad 30. eluaastatele ka 1990-ndate kolmandiku võrra väiksemad põlvkonnad. Seega, kui sündimuskäitumine praegu ei muutuks, peaks igal aastal sündima järjest vähem lapsi. Seda on siiani aidanud vältida järjest suurenev summaarne sündimuskordaja – vähemalt 30-aastased naised sünnitavad sedavõrd rohkem, et kompenseerivad 20-ndates naiste väiksemaarvulisi ja järjest hilisemaks lükatud sünde.

Rahvuse mõju laste arvule

Selleks, et saada ülevaadet rahvuse mõjust laste arvule, vaadeldakse keskmist laste arvu naisel sünnitusea lõpuks (40–59-aastased viieaastastes rühmades). Nende vanuserühmade naiste aktiivne sünnitusiga jäi 1980-ndate sündimuskordajate maksimumaega, 1990-ndate vähese sündimuse ajavahemiku, 2000-ndate suureneva sündimusega perioodi ja noorimad neist võivad veel lapsi juurde saada. Jooniselt 4 on näha, et eestlastel sünnib keskmiselt rohkem lapsi kui muust rahvusest naistel. 55–59-aastastel eestlastest naistel on natuke üle kahe lapse naise kohta ja muust rahvusest naistel on 1,6. Kõige nooremas vaadeldud vanuserühmas (40–44 aastat) on eestlastel 1,9 last naise kohta ja muust rahvusest naistel 1,7. Nooremad eestlased sünnitavad vähem lapsi kui neist 10–15 aastat vanemad, aga muude rahvustega on vastupidi – nooremate vanuserühmade naised sünnitavad rohkem.

Joonis 4. Laste arv naisel rahvuse järgi, 2018

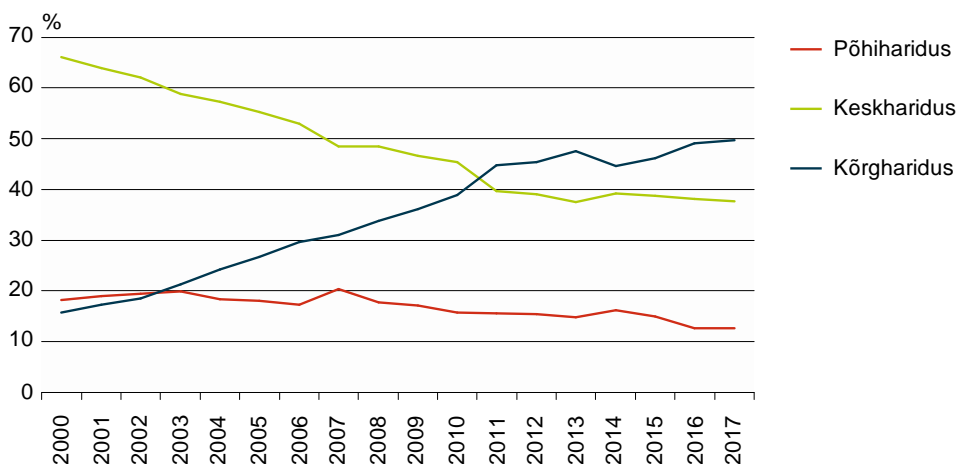


Allikas: Statistikaamet

Hariduse mõju laste arvule

2017. aastal oli 20–44-aastastest Eestis elavatest naistest põhi- või madalama haridustasemega 11%, kesk- või kutseharidusega keskhariduse baasil 43% ja kõrgharidusega 46%. Samal aastal lapse saanud naistest oli põhiharidusega 13%, keskharidusega 37% ja kõrgharidusega 50%. Kõrgharidusega naised on sünnitajate hulgas arvukaim rühm juba alates 2011. aastast (joonis 5). Nende osatähtsus suurenes jõudsalt ajavahemikul 2000–2010 ja see on püsinud võrdlemisi stabiilne. Vaadeldud perioodi jooksul vähenes peamiselt keskharidusega, kuid natuke ka põhi- või madalama haridusega naiste osatähtsus sünnitajate hulgas. Ühelt poolt seletab seda kõrghariduse suurenenud populaarsus Eestis. Teisalt on oluline ka nüanss, et sünnitusiga on tõusnud – lapsi saadakse alles pärast hariduse omandamist ja oma elu kindlustamist. Haritustaseme järgi on erinev ka naiste keskmine vanus lapse sünni hetkel. 2017. aastal oli põhiharidusega naistel keskmine vanus lapse sünnil 28, keskharidusega 29 ja kõrgharidusega 32 aastat.

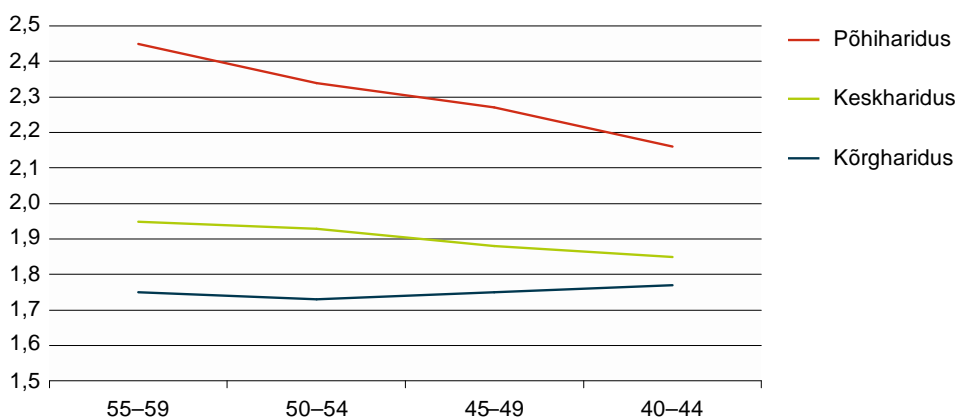
Joonis 5. Lapse saanud naised hariduse järgi, 2000–2017



Allikas: Statistikaamet

Järgnevas vaadeldakse, kuivõrd omandatud haridus mõjutab laste arvu naisel sünnitusea lõpuks (joonis 6). Madalama haridustasemega naised on sünnitusea lõpuks saanud rohkem lapsi. Kuigi laste arv naise kohta on vähenenud, ületab see taastaset ka noorimas ehk 40–44-aastaste vanuserühmas. Kõrgharidusega 55–59-aastased naised said keskmiselt 0,7 last vähem kui põhiharidusega naised. Kõrgharidusega naiste laste arv ei ole vähenenud, vaid pigem suurenenud ja praeguseks sünnituseast alles väljuv vanuserühm (40–44-aastased) on saanud vaid 0,4 last vähem kui põhiharidusega naised. Seega on vahe põhi- ja kõrgharidusega naiste keskmises laste arvus sünnitusea lõpus vähenenud.

Joonis 6. Laste arv naisel hariduse järgi, 2018



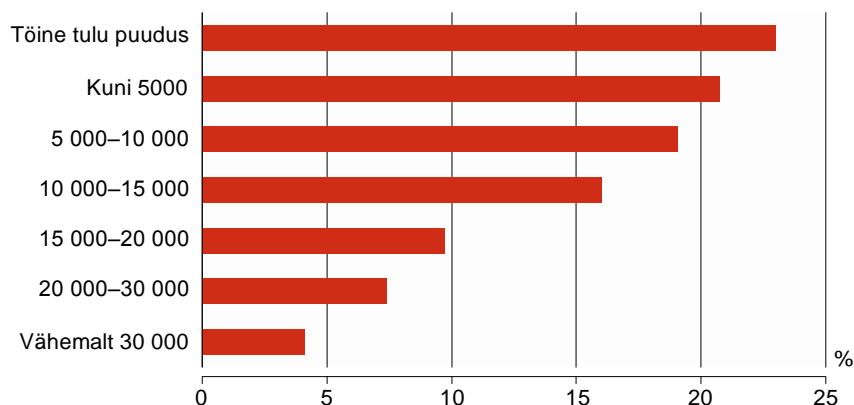
Allikas: Statistikaamet

Lapse saanud naiste sissetulek

Kuna juba riigi majanduskasv suurendab sündi, siis järelkult mõjutab pere majanduslik olukord samuti sündimust. Järgnev annab ülevaate, kui palju said töist tulu 2017. aastal lapse saanud naised aasta varem ehk perioodil, mille järgi määratakse neile suure tõenäosusega vanemahüvitise suurus. Töist tulu ei saanud 23% ja miinimumpalga määras said tulu 21% (minimaalne kuupalk oli 430 eurot ehk 5160 eurot aastas, kui on kõik 12 kuud tehtud täisajaga tööd miinimumpalga eest) (joonis 7). Arvestada tuleb, et siin ei ole vaadeldud, mitu kuud on inimesed reaalselt palka saanud. Töist tulu saanud naised ei pruukinud olla töötanud tervet aastat: näiteks on just lõpetatud kool ja alles siirdunud tööturule või on seni oldud teise lapsega lapsehoolduspuhkusel.

20–44-aastane naine teenis aasta jooksul keskmiselt 10 200 eurot töist tulu ja 2017. aastal sünnitanud naine 11 700 eurot. Keskmise kuupalgaga (2016. aasta keskmine kuupalk oli 1146 eurot) töötav inimene oleks pidanud 2016. aastal teenima ligi 14 000 eurot. Umbes kolmandik sünnitanud ja sellele eelnenud aastal töist tulu saanud naistest teenis üle keskmise aastapalga. Veerand kõigist 20–44-aastastest naistest said aasta jooksul üle 14 000 euro töist tulu.

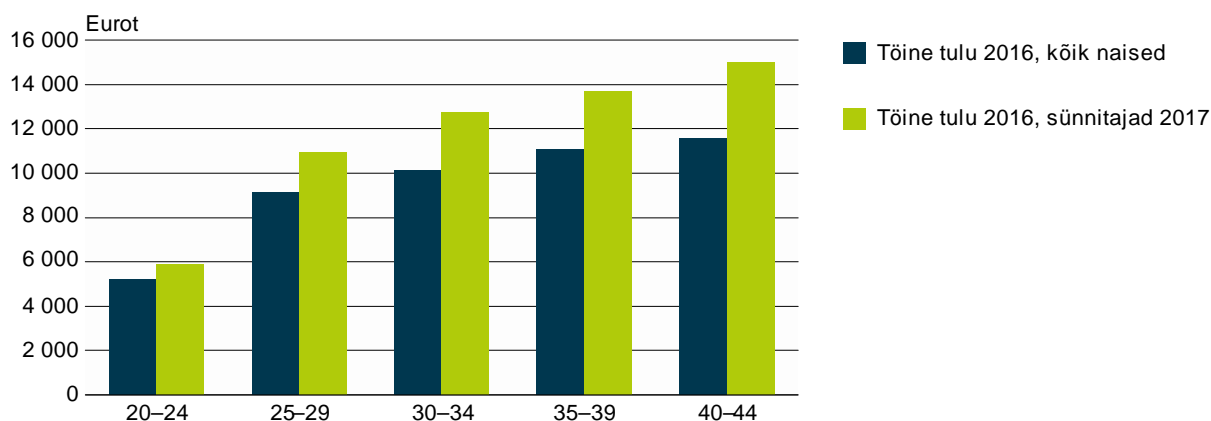
Joonis 7. 2017. aastal lapse saanud naiste töine tulu 2016. aastal



Allikas: Maksu- ja Tolliamet, Statistikaamet

Vanemate vanuserühmade naiste sissetulekud olid suuremad kui nooremate (joonis 8). Vanuserühmas 35–39 teenisid lapse saanud naised umbes keskmist palka ja vanuserühmas 40–44 üle keskmise. Töist tulu ei saanud kõigis vanuserühmades enam-vähem ühtlaselt 22–24% naistest. Vanuserühmi eraldi vaadates selgus, et rohkem kui pooled neist, kes ei saanud 2016. aastal töist tulu ja kolmandik neist, kelle töine tulu jäi alla 5000 euro, said eelnenud kolmel aastal lapse, mistõttu nad ei pruugi olla vahepeal tööl käinud või olid käinud lühikest aega ja/või osakoormusega.

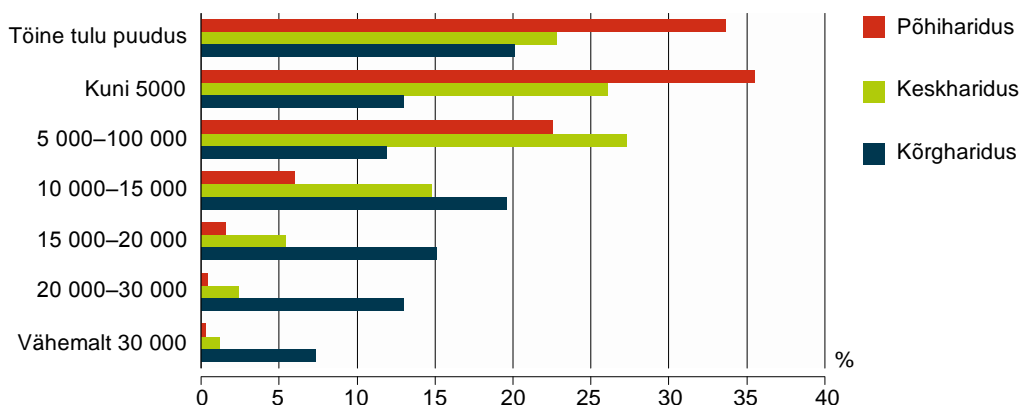
Joonis 8. Lapse saanud naiste keskmine töine tulu võrreldes kõigi naistega, 2016



Allikas: Maksu- ja Tolliamet, Statistikaamet

Kui vaadata haridust ja töist tulu, siis ilmneb, et üle 10 000-eurose aastapalgaga emade seas domineerivad kõrgharidusega naised ja töine tulu puudus kõige rohkem põhiharidusega emadel (joonis 9). Üle kolmandiku põhiharidusega emadest teenis alla 5000 euro aastas, üle veerandi keskharidusega emadest teenis 5000–10 000 eurot ja üle kolmandiku kõrgharidusega emadest teenis üle 15 000 euro aastas.

Joonis 9. Lapse saanud naiste keskmine töine tulu hariduse järgi, 2017

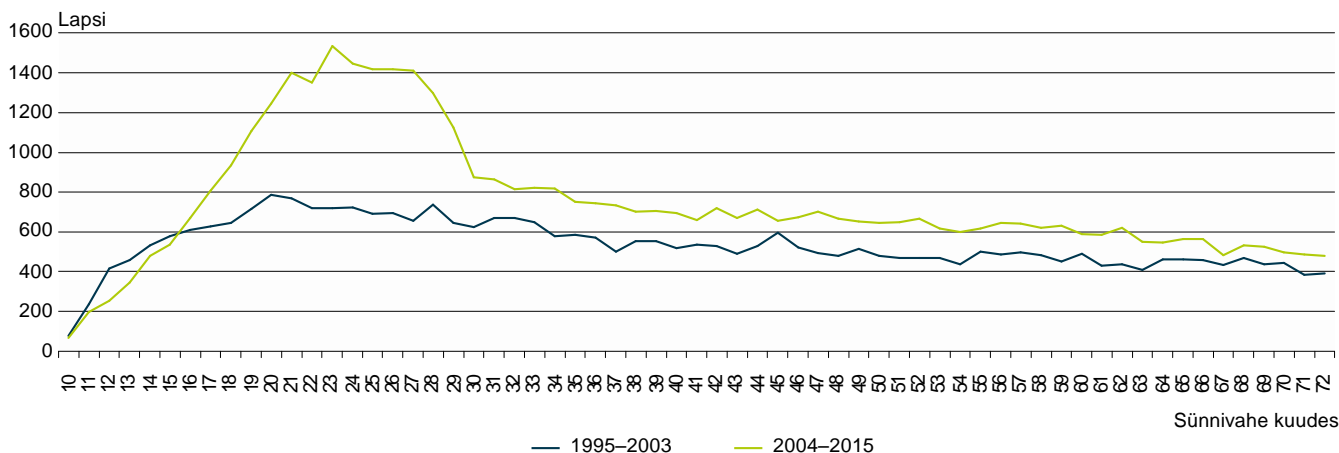


Allikas: Maksu- ja Tolliamet, Statistikaamet

Perepoliitika mõju laste vanusevahele

Eestis võeti 2003. aasta detsembris vastu vanemahüvitise seadus, millega soositakse laste järjestikuseid sündi. Kui järgmine laps sünnib alla kahe ja poole aastase vahega, siis määratakse hüvitis varasemate tulude alusel, juhul kui need olid suuremad. Seaduse tingimus avaldab suurt mõju järgmise lapse planeerimisele. Jooniselt 10 on näha laste vanusevahe kuudes enne ja pärast vanemahüvitise seaduse vastuvõtmist. Enne seaduse vastuvõtmist polnud laste vanusevahedes kuudes niivõrd suurt erinevust. Pärast vanemahüvitise seaduse vastuvõtmist planeeritakse sageli järgmise lapse sünd enne noorema lapse kahe ja poole aastaseks saamist. Seega, kui peres juba on väike laps, planeeritakse järgmise lapse sünd sageli alla 30-kuuse vanusevahega.

Joonis 10. Laste vanusevahe kuudes enne ja pärast vanemahüvitise seaduse vastuvõtmist, 1995–2003 ja 2004–2015

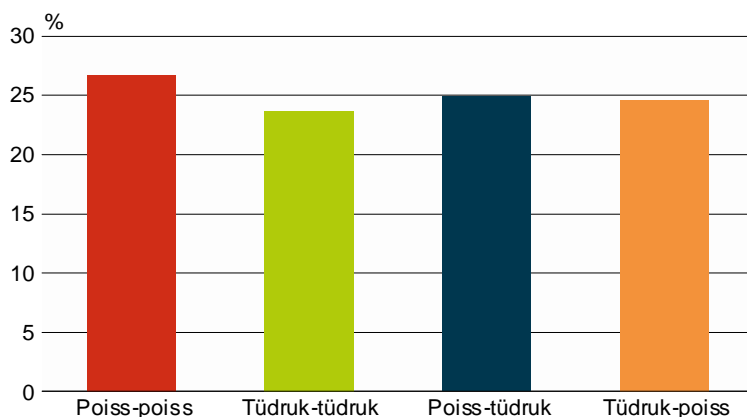


Allikas: Statistikaamet

Laste soo mõju pereplaneerimisele

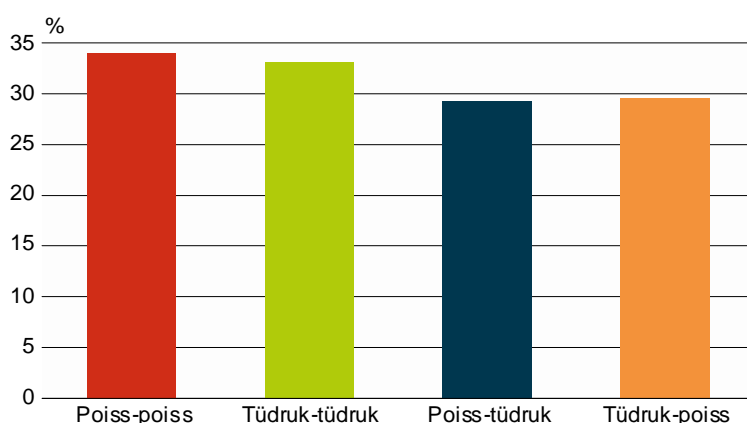
Kui peres on juba kaks last, siis kolmanda ja järgmis(t)e saamise tõenäosust võib mõjutada ka esimese kahe lapse sugu. Varasemates uuringutes on leitud, et paaril on suurem tõenäosus saada kolmas laps, kui kaks esimest on samast soost.^a Et saada ülevaadet, kas niisugune seaduspärasus võiks kehtida ka Eestis, on vaadeldud naisi, kelle sünniaasta on 1965 või hiljem ja kellel on kaks esimest last kas poiss-poiss, tüdruk-tüdruk, poiss-tüdruk ja tüdruk-poiss (joonis 11). Kuna poisse sünnib pisut rohkem, siis ootuspäraselt on enam kahe pojaga peresid ja kahe tütreaga peresid on keskmiselt vähem. Kokku on 49,5%-l naistel kaks esimest last eri soost.

^a <http://www.ingender.com/Gender-info/Odds-of-having-another-boy-or-girl.aspx>

Joonis 11. Vähemalt kahe lapsega pered esimese kahe lapse soo järgi, 1.01.2018

Allikas: Statistikaamet

Järgnevas vaadeldakse, kui tõenäoline on, et need neli erineva laste kombinatsiooniga peret saavad veel vähemalt ühe lapse. Ilmnes, et kahe samast soost lapsega peredesse sünnib natuke suurema tõenäosusega kolmas laps kui nendes peredesse, kus juba on eri soost lapsed. Peredesse, kus on nii poeg kui ka tütar, sünnib kolmas laps veel umbes 29,4%-l juhtudest (joonis 12). Peredes, kus on juba kaks tüdruku, sünnib kolmas laps 33,1%-l ja kõige suurem tõenäosus kolmanda lapse sünniks on kahe pojaga peredes – 34%. Pelgalt statistika põhjal ei saa väita, et samast soost laste vanemad on saanud veel lapsi, sest soovisid saada järgmist teisest soost. Tegemist võib olla lihtsalt sooviga saada kolmas laps, sõltumata soo ootustest. Igatahes on võimalus saada poeg või tütar üsna võrdne. Poisse saadakse vaid 1–2% suurema tõenäosusega – 100 tüdruku kohta 106 poissi. Tõenäosus saada teisest soost laps väheneb pisut, kui juba on kolm samast soost last, kuid see jääb ikkagi üle 45%, mis sisuliselt ei ole märgatav vähenemine. Seega on võimalus saada erinevast soost lapsi alati enam-vähem võrdne.

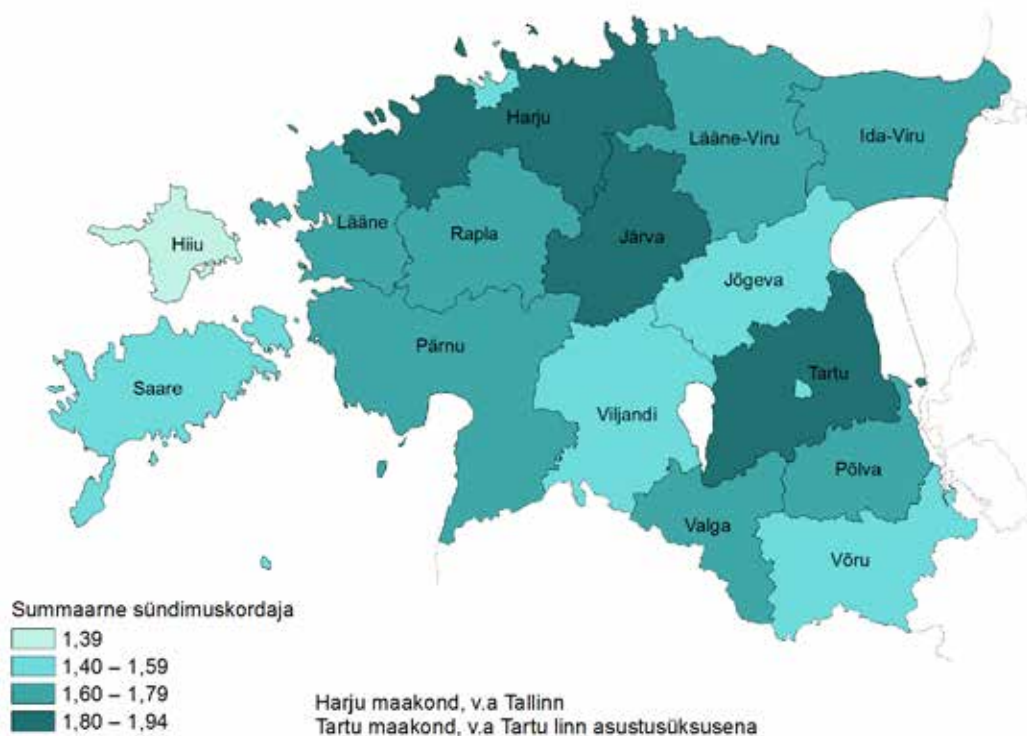
Joonis 12. Kolmanda lapse saanute osatähtsus kahe esimese lapse soo järgi, 1.01.2018

Allikas: Statistikaamet

Piirkondlikud erinevused sündimuses

Sündimus erineb Eestis ka piirkonniti ja ülevaate sellest annab sündimuskordajate maakondlik võrdlus. Harju ja Tartu maakonna puhul on vaadeldud Tallinna ja Tartu linna asustusüksusena maakonnast eraldi. Eestis oli sündimuskordaja 2017. aastal 1,59. Maakondadest oli kõige suurem sündimuskordaja Järva (1,94) ja kõige väiksem Hiiu maakonnas (1,49). Võrdlemisi suur oli sündimuskordaja ka Harju ja Tartu maakonnas, vastavalt 1,88 ja 1,86. Tartu ja Tallinna linna sündimuskordajad on maakonna omast aga märgatavalt väiksemad – Tallinnas 1,43 ja Tartus 1,55. See näitab, et pered, kuhu sünnivad lapsed, elavad pigem linnast väljas. Noorte perede seas on üldine trend asuda elama suuremate linnade ümbruse uuselamurajoonidesse. See annab ühtlasi võimaluse soetada soodsama hinnaga kinnisvara ja elada keskkonnas, kus lastel on rohkem ruumi. Samuti on töökoht linnas lähemal ja lastele rohkem võimalusi valida lasteaeda ja kooli. On ka neid lastega peresid, kes valivad elukohaks keskusest kaugemad piirkonnad, sest soovivad oma kodu rajada pigem maale.

Kaart 1. Sündimuskordajad maakonnas pärast 2017. aasta oktoobri haldusreformi, 2017



Allikas: Statistikaamet

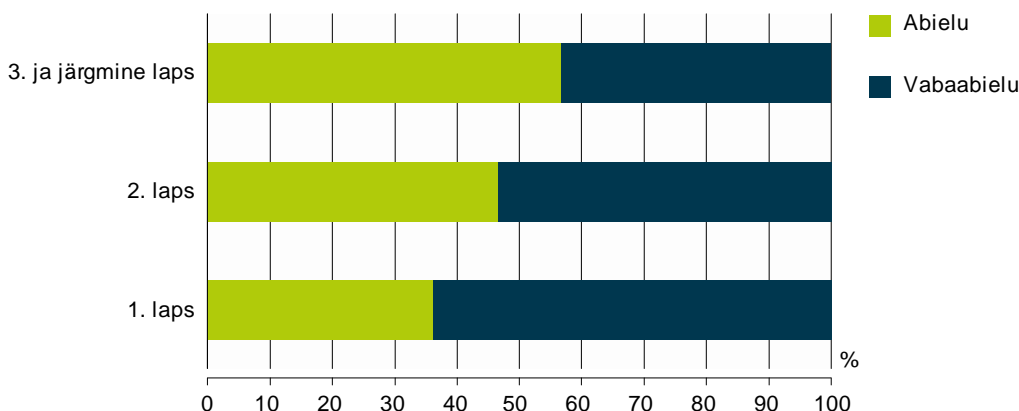
Laste saamist soodustavad ja pärssivad tegurid

Peale eespool mainitu vaadeldi logistilise regressioonanalüüsi abil, millised tegurid soodustavad ja pärssivad lapse saamise tõenäosust. Mudelisse kaasati 2016. aasta 1. jaanuari seisuga Eestis elanud aktiivses sünnituseas (20–44-aastased) naised. Neid oli kokku 218 000 ja neist 12% said järgnenud kahe aasta jooksul lapse. Regressioonanalüüsi tulemused näitavad, et tõenäosust saada laps järgmise kahe aasta jooksul suurendab naisel abielu, eluasemelaenu olemasolu ja kinnisvara omamine. See näitab, et lapse saamist soodustab teatav stabiilsus- ja kindlustunne. Peale selle suurendab tõenäosust saada laps järgmise kahe aasta jooksul lahtus. Seda seletab asjaolu, et minnakse lahku, aga laps saadakse juba teise partneriga. Samuti leidis kinnitust, et tõenäosus suureneb ka juhul, kui pere noorim laps on alla kahe ja poole aastane. Järgmise lapse saamise tõenäosust vähendab esimese lapse kõrgem vanus – mida vanem on noorim laps, seda vähem tõenäoliselt sünnib järgmine. Samuti väheneb järgmise lapse saamise tõenäosus koos naise vanusega.

Lapsed sünnivad kahe vanemaga peredesse

Kõige olulisem eeldus lapse saamisel on kooselu: rohkem kui 90% lastest sünnivad kooselus paaridele. Rohkem lapsi sünnib vabaabielus kui abielus paaridele. See on olnud Eestis nii juba alates 2004. aastast ja püsinud siiani muutumatuna. 2017. aastal sündis 53% lastest vabaabielu- ja 41% abielupaaridele (6% üksikutele). Ligi kaks kolmandikku esimestest lastest sünnib vabaabielupaaridele (joonis 13). Järgmisi lapsi sünnib peaaegu võrdselt nii abielu- kui ka vabaabielupaaridele. Kolmandaid ja järgmisi lapsi sünnib mõnevõrra rohkem abielupaaridele.

Joonis 13. Lapse sünnijärjekord ja vanemate kooseluvorm, 2017

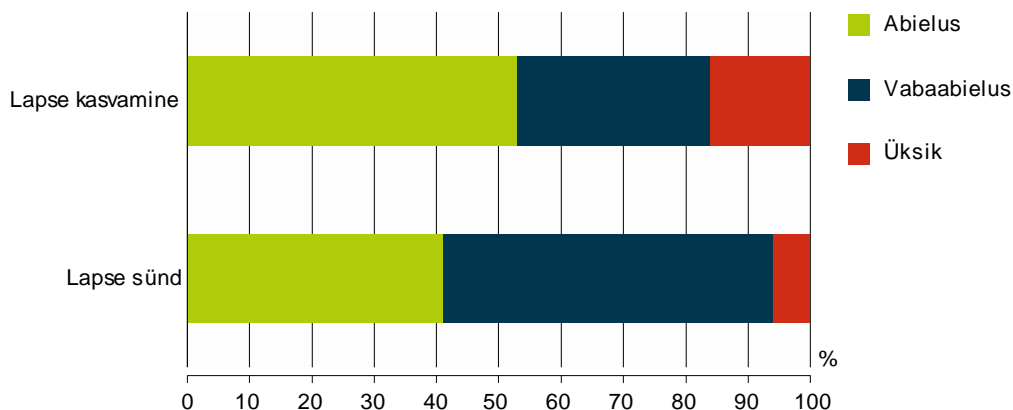


Allikas: Statistikaamet

Kui vaadata praegu abielluvaid paare, siis nendest ligi kolmandikul on ka ühised lapsed, mis näitab ühtlasi, et abielu koht eluteel on muutunud (Raid 2018). Kui varem abielluti ja hakati alles siis perekonda planeerima, siis nüüd abiellutaksegi sagedamini pärast ühise lapse sünni. Vabaabielus paaride puhul ei pruugi vanemad lapse sündimise ajaks veel teada, missugust kooseluvormi nad eelistavad. Samal ajal võib ühise lapse sünd neid rohkem panna abiellumise peale mõtlema.

Kuigi lapsi saavad rohkem vabaabielupaarid, siis üles kasvavad lapsed sagedamini abielus vanematega (joonis 14). Abielus vanematega kasvab 53% alaealistest lastest, 31% lastest on vabaabielus paaridel ja 16% üksikvanemal. Võrreldes teiste Euroopa Liidu riikidega iseloomustab Eesti lastega peresid väiksem abielul ja suurem vabaabielul põhinevate perede osatähtsus.

Joonis 14. Laste olemasolu pere tüübi järgi, 2017^a



Allikas: Statistikaamet, Eurostat

Kokkuvõte ja järeldused

Ühiskonnas aset leidnud muutuste tõttu on sündimus kogu Euroopas (sh Eestis) muutunud üha aktuaalsemaks teemaks – rahvastik vananeb, tööealise elanikkonna hulk väheneb ja lapsi sünnib vähem. Kindlustamaks, et Eesti rahvast saaks arvult kasvav rahvas, on oluline luua Eestist peresõbralik riik, kus inimesed soovivad hea meelega lapsi saada ja kasvatada. Selleks, et seda eesmärki täita, on aga tähtis kaardistada praegune olukord. See artikkel annabki ülevaate, millistesse peredesse sünnivad lapsed.

Praegu on veel suuremad põlvkonnad naisi aktiivses sünnituseas, kuid fertiilsesse ikka jõudvas ja juba jõudnud põlvkonnas on naisi märgatavalt vähem. Viimasel paarikümnel aastal on suurenenud ka naiste vanus lapse sünnil ja pikenenud aktiivne sünnitusiga. Seepärast on eriti oluline praegu toetada perede soovi saada lapsi, sest kui sündimuskäitumine ei muutu positiivsemaks, on tulevikus järjest vähem neid naisi, kes võiks sünnitada, järelkult sünniks siis veel vähem lapsi. Üldjoontes sünnib rohkem lapsi eestlastele ja kõrgharidusega naisi on sünnitajate hulgas kõige rohkem. Kuigi põhiharidusega naiste sündimuskordaja on sünnitusea lõpus veel mõnevõrra suurem kui kõrgharidusega naistel, võib siiski öelda, et nende erinevus on vähenenud. Kui vaadata lapse saanud naiste sissetulekutest tõist tulu, siis ootuspäraselt on need väiksemad nooremates ja suuremad vanemates vanuserühmades. Tugevalt tõusis esile perepoliitika mõju laste planeerimisele: pärast järjestikuseid sünde soosiva vanemapalga kehtestamist planeeritakse sagedamini järgmise lapse sünd enne noorima kahe ja poole aastaseks saamist. Samuti ilmnas, et perede hulgas, kus oli kaks esimest last samast soost last, on ühtlasi natuke rohkem kolmandaid lapsi.

Sündimus erineb Eestis piirkonniti ja piirkondlike erinevuste järgi saab öelda, et rohkem lapsi sünnib Järva, Tartu ja Harju maakonnas. Ühtlasi eelistavad lastega pered pigem elada suuremast linnast (Tallinn ja Tartu) eemal uuselamurajoonides või mujal maapiirkonnas, kus on peredel rohkem ruumi.

Lapsed sünnivad kahe vanemaga peredesse. Esimesi lapsi sünnib rohkem vabaabielupaaridele, kuid üles kasvavad lapsed sagedamini abielus vanematega peredes. See tähendab, et osa paare abielluvad pärast ühiste laste sünni. Peale selle on lapse sünni eeldus teatav majanduslik stabiilsus.

Olulisemad tulemused võib kokku võtta järgmiselt: lapsi sünnib rohkem peredesse, kus juba kasvab mõni väike laps, vanemad on abielus või kooselus, majanduslikult kindlustatud ja elavad suuremast linnast väljas.

Andmekaeve projekti „Millisesse perre sünnivad lapsed?“ panustasid Alis Tammur, Ene-Margit Tiit, Helle Visk, Kadri Raid, Kaja Sõstra ja Toomas Kirt.

Allikad

Raid, K. (2018). Pereloom – traditsioonilisest mudelist valikuvõimaluste rohkuseni. – Eesti Statistika Kvartalikirj nr 3. Tallinn: Statistikaamet.

^a Peretüüp, kus lapsed kasvavad, on leitud Eurostatis avaldatud andmetest, Eestis kogutakse neid Eesti sotsiaaluuringuga (ESU).

KUIDAS JÕUKUS TARBIMIST MÕJUTAB?

Märt Leesment

Heaolu mõõdupuu on üsna sageli raha. Tarbijate nõudlus mõjutab otseselt pakkumist ehk ettevõtjate tegevust. Seega on hea teada, kuidas on tarbimine seotud majandusarenguga, kas ja kuidas mõjutab jõukus kaupade ning teenuste tarbimist ja kuidas on tarbimisstruktuur seotud nii riikide majandusarengu kui ka sealsete leibkondade jõukusega.

Sissejuhatus

Artikli eesmärk on uurida, kuidas tarbimisstruktuur on seotud majandusarenguga. Feldman jt (2016) mõistavad majandusarengu all tegevust, mis vastutustundliku tootmise ja teenuste osutamise abil aitab suurendada ühiskonna progressi panustavate indiviidide, ettevõtete ja kogukondade võimekust. Majandusarengu lõppeesmärk on suurendada (majanduslikku) heaolu ja parandada elukvaliteeti (sealsamas). Süvenenud tarbimiskultus on viinud selleni, et üheks tähtsamaks heaolu peegeldavaks näitajaks on saanud tarbimine.

Magrabi jt (1991) kirjeldavad teooriad, kuidas käsitletakse heaolu ja tarbimise seost.

- Mida rohkem tarbitakse, seda suurem heaolu.
- Tegelik tarbimistaseme võrdlus standardiga: mida madalam on see standardist, seda halvem on heaolu.
- Leibkonna praeguse tarbimise võrdlus varasemaga: kui tase tõuseb, tajub leibkond suuremat heaolu ja vastupidi, absoluutväärtus siin väga tähtis ei ole.
- Heaolu sõltub ka tarbitava struktuurist, näiteks esmatarbekaupade (sundkulutuste) vs. luksuskaupade vahekorra: mida rohkem on võimalik tarbida luksuskaupu, seda suuremaks peetakse heaolu.

Artiklis keskendutakse tarbimisstruktuuri käsitlemisele ehk vaadatakse, kas jõukamate ja vaesemate Euroopa riikide (aga ka Eesti leibkondade) kulutuste struktuuris on erinevusi, missuguseid tooteid ja teenuseid tarbivad majanduslikult arenenumad riigid suhteliselt enam ja missuguseid suhteliselt vähem.

Seale jt (2003) uurisid sarnast küsimust ja koostasid mahuka rahvusvahelise ülevaate, kaasates 114 riigi andmeid. Oluline järeldus oli, et riigi jõukuse kasvades vähenes toidu osatähtsus kulutustes ja varieeruvus oli üsna suur, ulatudes 73%-st (Tansaaniast) 10%-ni (USA-s). Riigi jõukuse kasvades vähenes kulutuste osatähtsus rõivastele ja jalatsitele. Hariduskulutuste osatähtsus oli suurem pigem jõukamates riikides, kuid see oleneb väga palju riigi haridussüsteemist ja selle kvaliteedist. Kulutuste osatähtsus eluasemele, energiale, majapidamistoodetele, tervishoiule, transpordile ja sidele ning teistele kaupadele üldjuhul suurenes, kui sissetulek kasvas. Vaesemate riikide elanikud kulutasid tervishoiule vähem kui 4%, kuid jõukamate riikide elanikud 10%. Sissetuleku kasvades suurenes ka vaba aja veetmisele (kui luksuskaubale või teenusele) tehtud kulutuste osatähtsus.

Kõigi majandusmodelite korral ei pruugi ühtmoodi avalduda see, kuidas sissetulek mõjutab ja muudab leibkondade kulutuste struktuuri. Seda võib muu hulgas mõjutada majanduse avatus, urbaniseerumine ja rahvastiku demograafilised omadused (Chai 2018).

Leibkonna eelarve uuringuga kogutud andmed tarbimisstruktuuri kohta Eestis ja Euroopas, aga ka enne Teist maailmasõda Eesti leibkondade eelarvet käsitletud uuringu „Eesti tööliste elu 1925 a.“ (Eesti ... 1926) andmed annavad aimu, kas on seaduspärasid, mis on ajas muutumatuks jäänud.

Kulutuste struktuur vs. jõukus

Leibkondade kulutuste üldine struktuur Eestis ja Euroopa Liidus

Tabelis 1 on kujutatud Euroopa Liidu riikide leibkondade kulutuste struktuur 2015. aastal. Mitme riigi andmed puuduvad, seetõttu Euroopa Liidu keskmist paraku avaldatud ei ole. Võib märgata, et riigiti on üsna olulisi erinevusi, mis on tingitud traditsioonidest, kultuuriruumist, kliimast, aga ka muudest teguritest. Eelduste kohaselt on üks olulisemaid neist rikkus: riigi või leibkondade jõukus. Kahtlemata mõjutab kulutusi sissetulek: mida jõukam leibkond, seda rohkem saab ta kulutada. Kuidas aga mõjutab see kulutuste struktuuri? Järgnev osa vaatleb kulutusi konkreetsemalt, pöörates tähelepanu sellele, kuidas on seotud jõukus ja konkreetse kululiigi osatähtsus leibkonna kogukulutustes.

Tabel 1. Leibkondade kulutuste struktuur Euroopa Liidus, 2015^a

	Toit ja alkoholita joogid	Alkohol ja tubakas	Rõivad ja jalatsid	Eluase, vesi, energia	Sisustus, kodu	Tervishoid	Transport	Side	Vaba aeg ja kultuur	Haridus	Restoranid ja hotellid	Muud kaubateenused
Luksemburg	8,7	1,3	5,3	34,9	6,3	2,4	14,1	2,5	6,9	0,8	8,3	8,5
Iirimaa	11,5	2,3	4,3	31,7	3,8	2,3	12,9	3,8	8,3	2,3	6,4	10,5
Austria	11,8	2,3	4,9	26,1	7	3,8	14,2	1,5	11,5	1,1	6,9	9
Holland	10,6	2,9	4,5	30,4	5,1	1,3	12,5	3,2	8,4	1,3	5,7	14
Rootsi	11,7	1,8	4,3	32,1	5,6	2,1	13,7	3,2	14,3	0,2	3,7	6,5
Saksamaa	11,5	1,6	4,7	33	4,8	4	13,4	2,6	10,2	0,8	5,1	8,3
Belgia	12,9	2	4,5	28,7	5,8	4,6	13	3	8,2	0,5	6,3	10,6
Soome	12	2,2	3	31,5	4,3	3,4	15,5	2,6	9,2	0,1	5	11,3
Itaalia	17,9	1,8	4,7	35,4	4,2	4,6	10,7	2,5	5,1	0,6	4,9	7,5
Malta	19,8	2,3	7,9	8,4	7,4	5,6	14,2	4,3	8	2,8	8,3	10,8
Hispaania	15	1,9	5,1	31,8	4,2	3,5	11,5	2,9	5,8	1,4	9,3	7,5
Tšehhi	21,1	3,1	5,3	22,3	6,3	2,7	11	4,4	9,9	0,6	5,9	7,2
Küpros	15,3	1,6	5,8	25,5	5,2	5,2	12	4,1	4,4	4,5	8,9	7,5
Sloveenia	14,5	1,8	5,7	26,4	4,2	2,1	17,6	4,8	7,2	0,9	4,8	10,1
Slovakkia	19,5	2,7	4,7	31,6	4,7	2,8	10,8	4,8	6	0,7	4,6	7,2
Eesti	23,6	3,7	5,4	16,8	6,7	4,3	13,1	4,7	10,9	1,3	4,2	5,3
Leedu	24,4	3,1	5,4	33,4	4,2	5,2	8,1	3,3	5	0,6	2,8	4,5
Kreeka	18,8	3,5	4,9	28	3,9	6,4	9,7	3,5	4	2,8	8,8	5,7
Ungari	19,9	2,7	3,4	37	3,2	4,1	9,1	5,8	5,3	0,7	2,9	5,9
Poola	21,1	2,2	4,8	34	4,4	4,6	7,7	4,4	5,9	0,9	3,6	6,4
Läti	24	3	5,5	23,7	4,3	5,8	11,9	4	7,1	1,2	4,4	5,2
Horvaatia	24	2,7	5,5	31,8	3,7	2,4	10,6	4,5	4,8	0,9	2,2	7
Rumeenia	30,2	6,1	4,5	35,4	3,3	3,8	4,9	4	3,1	0,3	1,1	3,2
Bulgaaria	26,6	4,2	3,5	33,2	3,6	5	6,8	4,2	4,2	0,5	4,3	3,9

^a Esitatud riigid, kelle andmed on olemas, on järjestatud elaniku kohta arvatud SKP taseme järgi (%) kõrgemast madalamale.

Allikas: Eurostat

Eesti leibkondade jaoks oli 2016. aastal (Eesti kohta on juba ka 2016. aasta andmed) olulisim kulurühm toit ja alkoholita joogid, mis moodustas keskmiselt 23,4% kogukulutustest. Järgmine rühm oli eluasemekulutused: 16,4%. Need kaks rühma moodustavad sundkulutused ehk tegemist on leibkonnale vältimatute kulutustega. Arvestatavad olid ka transpordikulud (12,2%) ning vaba aja kulutused (10%).

Järnevalt on heidetud põgus pilk ka esimesele leibkonna eelarvet käsitletud uuringu tulemusele. Selgub, et 2016. aasta tarbimisstruktuur erines märgatavalt 91 aasta tagusest. Esimene Eestis korraldatud sellelaadne uuring „Eesti töölisebühdzhet 1925 a.“ (Eesti ... 1926) vaatles Tallinna ja Narva töölisleibkondade sotsiaalmajanduslikku olukorda. 1925. aastal kulutasid Tallinna töölisleibkonnad 58,5% kogukulutustest „toitlusele“. Narva valim oli märksa piiratum ja tollaseid andmeid ei esitatud agregeerituna, seetõttu on praegu kaasatud üksnes Tallinna näitajad. Olulise osa nõudsid ka riietus (15,7%), korteriüür (7,5%) ning küte ja valgustus (5,8%).

Uuringu tegijad järeldasid, et kujunenud pilt viitas äärmiselt piiratud eluviisile. Siiski ei olnud maailmasõjajärgse Eesti tulemused erandlikud. Ka mitmes välisriigis 20. sajandi algul korraldatud uuringud näitasid toidukulutuste suurt osatähtsust. Uuringu „Eesti töölisebühdzhet 1925 a.“ koostajad järeldasid, et: „mida suurem on leibkonna üldine kulusumma (ehk vastavalt tulusumma), samuti mida väiksem on leibkonnaliigete arv, seda väiksema protsendi kulutab ta füüsiliste tarvete rahuldamiseks“ ehk

- mida vaesem leibkond, seda suurem on toidukulutuste osatähtsus kogukulutustes (Engeli seadus);
- mida jõukam on keskmiselt leibkond, seda rohkem kulub korterile või eluasemele, kuid seda väiksem on keskmiselt nende kulude osatähtsus (tollal viidati sellele kui Schwabe seadusele);
- mida jõukam on leibkond, seda suurem on kehakattekulude osatähtsus.

Seega, väikese sissetulekuga leibkondadel jäi muudeks kuludeks väga vähe üle ehk „ühiskondlikkude ja vaimliste tarvete rahuldusvõimalused“ olid väga piiratud.

Järnevalt uuritakse Eesti ja Euroopa Liidu teiste riikide andmete põhjal, kuidas oleneb tarbimisstruktuur jõukusest praegu ja kas möödunud sajandi algul ilmnunud seaduspärasused kehtivad ka nüüd.

Kulutused toidule ja alkoholita jookidele

Elutegevuseks kõige olulisem on toit ja alkoholita joogid ning see on ka üks suurema osatähtsusega kululiike: näitaja oli vahemikus 8,7% Luksemburgis kuni 30,2% Rumeenias. Kõnealuse kululiigi osatähtsuse ja jõukuse korrelatsioon on kululiikidest kõige tugevam. Seos aga on negatiivne ehk mida suurem on elaniku kohta arvatud SKP Euroopa Liidu keskmisest, seda väiksem on kulutuste osatähtsus toidule ja alkoholita jookidele (Pearsoni korrelatsioonikordaja väärtus on -0,76). Veelgi tugevam on negatiivne seos leibkonna kohta tehtud kulutuste näitajaga (ostujõu standardi järgi): korrelatsioonikordaja väärtus on -0,89.

Toidukulutuste osatähtsust erineva jõukusega leibkondade hulgas nii Eestis kui ka võrdluses muu Euroopaga on käsitletud kvartalikirja 3. numbris (Leesment 2018).

Arvestades, et toidukaubad (ja alkoholita joogid) on eluliselt kõige olulisemad, on järgnevalt konkreetsemalt uuritud olukorda valdkonna sees. Euroopa riikides kulutati peamiselt lihatoodetele viiendik kuni veerand väljaminekutest toidule ja alkoholita jookidele. Toidukulutustest olulise osa moodustasid ka väljaminekud leivale ja teraviljatoodetele ning piimale, juustule ja munadele.

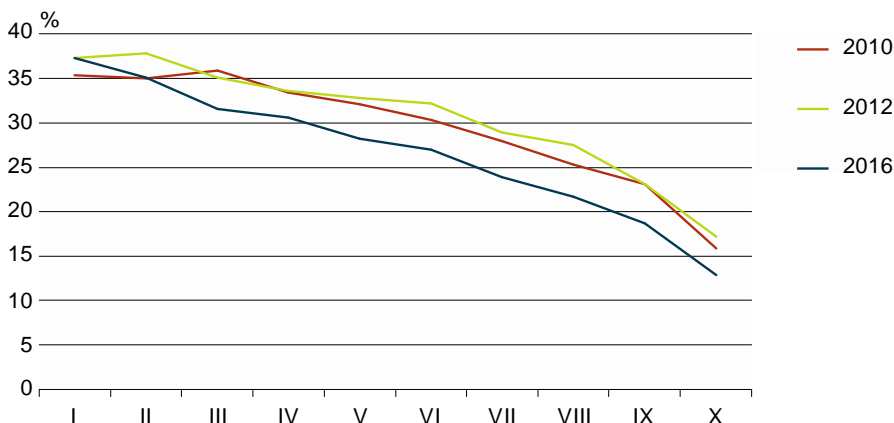
Missuguseid toiduaineid tarbitakse suhteliselt rohkem ja suhteliselt vähem jõukamates riikides ning leibkondades? Nii riigi SKP tase kui ka keskmised tarbimiskulud leibkonna kohta olid tugevaimas korrelatsioonis „karastusjookidele“ ehk mineraalveele, muudele alkoholita jookidele ja mahladele tehtud kulutuste osatähtsusega. Pearsoni korrelatsioonikordajad olid vastavalt 0,59 ja 0,7. Seega, mida vaesem riik, seda vähem kulutatakse karastusjookidele, sest on loogiline, et rahalises kitsikuses piiratakse kulutusi esmajoones säärasele madala toiteväärtusega toidukaupadele. Statistiliselt oluline positiivne seos (kuigi üksnes leibkondade kulutuste tasemega) esines veel üksnes puuviljadega. SKP ja leibkondade kulutuste taseme negatiivne (mõõdukalt tugev) korrelatsioon esines kulutustes piimale, juustule ja munadele, samuti õlidele ja rasvadele. Leibkondade kulutuste tasemega oli statistiliselt tugevamalt seotud veel lihale tehtud kulutuste osatähtsus.

Eesti olukord ei erinenud muust Euroopast. Sarnaselt Euroopa teiste riikidega on ka Eestis peamine toidukulutuste tooterühm lihatooded, millele 2016. aastal kulutati 19% väljaminekutest toidule ja alkoholita jookidele. Nii piimale, juustule, munadele kokku kui ka teraviljasaadustele läks 15% toidukulutustest.

Ka Eesti kohta on vaadatud erinevate detailsemate toidurühmade tarbimise osatähtsuse ja leibkondade jõukuse korrelatsiooni. Eesti andmetes on jõukuse määramiseks kasutatud kaht meetodit: a) korrelatsioonikordaja on arvatud leibkonna ekvalseeritud sissetuleku järgi leitud tuludetsiili põhjal (andmed on 2016. aasta kohta), kasutatud on üksikandmeid; b) graafiliselt on kujutatud leibkonnaliikme kulutused 2010., 2012. ja 2016. aastal kuludetsiili järgi, kasutatud on avaliku andmebaasi andmeid. Selgituseks olgu öeldud, et mida madalam detsiil, seda väiksem on vastavalt tulu või kulu.

Toidule ja alkoholita jookidele tehtud kulutuste osatähtsuse ning ekvalseeritud sissetulekudetsiili Pearsoni korrelatsioonikordaja oli $-0,21$ ehk jõukuse kasvades toidukulutuste osatähtsus pigem väheneb. Osatähtsused kuludetsiilide järgi aastatel 2010, 2012 ja 2016 on kujutatud joonisel 1.

Joonis 1. Leibkonnaliikme kulutuste osatähtsus toidule ja alkoholita jookidele kuludetsiilide järgi Eestis, 2010, 2012 ja 2016



Allikas: Statistikaamet

Sissetulekutasemete ja eri tooterühmade osatähtsuste seosed olid nõrgad. Statistiliselt olulised olid need küll teraviljatoodete; lihatoodete; piima, juustu ja munade; puuviljade; alkoholita jookide osatähtsuste korral, kuid korrelatsioonikordajad jäid väikeseks. Muude toiduainete korral (siia kuuluvad näiteks kastmed ja maitseained, valmistoit, väikelastetoit) oli kõrgeim väärtus 0,12 ja peaaegu sama suur (0,11) ka puuviljadel. Õlidel ja rasvadel oli kõnealune seos tugevaimana $-0,16$. Kuigi saab öelda, et jõukuse kasvades suureneb puuviljade tarbimine pigem rohkem kui õlide ja rasvade tarbimine, ei ole alust väita, et vaesemate leibkondade toidukulutuste struktuur erineb jõukamate omast märgatavalt. Muidugi peab arvestama, et inimeste vajadus toitainete järele on üsna ühesugune ega olene jõukusest. Allikad, kust toitaineid omandatakse, võivad aga olla toiduainete rühma sees (hinna mõistes) märkimisväärselt erinevad. Näiteks liha all võib mõista nii keeduvorsti kui ka veise sisefileed, kala all räime või lõhet.

Alkoholjoogid, tubakatooted ja narkootikumid

Erinevalt eelmisest kululiigist ei ole alkohol, tubakas ja narkootikumid eluks hädavajalikud. Veelgi enam, neid tarbimata peaks elu olema isegi parem ja tervisele sõbralikum. (Sõltlased võivad sellele väitele küll vastu vaielda.) Kõnealuste kulutuste osatähtsus oli väikseim Luksemburgis (1,3%) ning suurim Rumeenias (6,1%). Jõukuse ja kulutuste osatähtsuse korrelatsioon oli sarnaselt toidu ja alkoholita jookidega ka alkoholijookide, tubakatoodete ja narkootikumide korral negatiivne, kuigi pisut nõrgem: SKP tasemega $-0,52$, leibkondade kulutuste tasemega $-0,72$. Kõnealuse kululiigi korral tuleb arvestada, et ühiskonna negatiivse hoiaku tõttu varjatakse üsna sageli kulutusi alkoholile, tubakale ja narkootikumidele, mistõttu andmeid nende kohta võib pidada alahinnatuks.

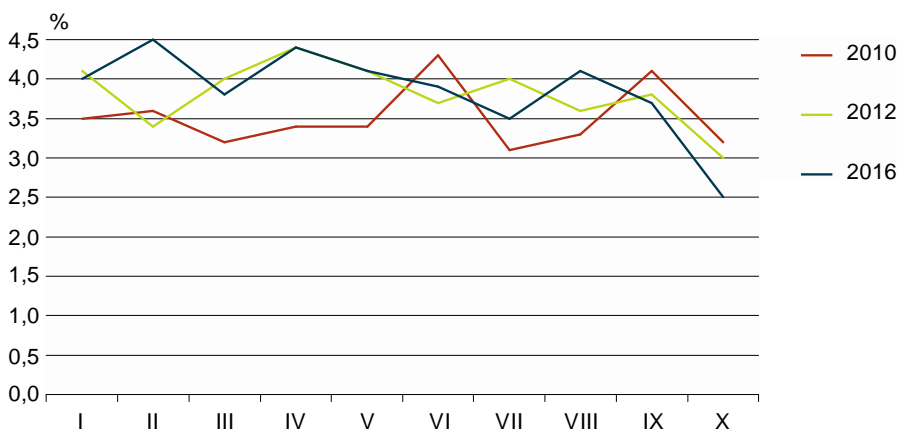
Selle kululiigi korral on sisuliselt tegemist üksnes kulutustega alkohoolsetele jookidele ja tubakatoodetele, sest kulutused narkootikumidele olid 2015. aastal (küsitlusele vastanud leibkondade väitel) tühised. Teistest riikidest selgelt eristuvalt kõrgeim oli Hollandi näitaja (0,3% kogukulutustest).

Uurides olukorda valdkonnas, on erinevused riigiti üsna suured. On riike, kus kulutatakse suhteliselt palju tubakale (rohkem kui kaks kolmandikku kulutustest valdkonnas) ja suhteliselt vähe (alla kolmandiku) alkoholile (näiteks Bulgaaria, Küpros, Rumeenia, Kreeka). Kuid on ka riike, kus kulutatakse suhteliselt vähe (kolmandik) tubakale ja suhteliselt palju (kaks kolmandikku) alkoholile (näiteks Leedu, Soome, Luksemburg, Belgia, Rootsi ja Eesti). Konkreetselt alkohoolsete jookide korral on kulutuste osatähtsus neile kõige suurem Balti riikides (eriti Leedus). Veinile tehtud kulutuste osatähtsus oli suurim Belgias ja õllele kulutati suhteliselt enim Sloveenias.

Eelnevalt selgus, et kulutuste osatähtsus oleneb nii riigi kui ka seal elavate leibkondade jõukusest. Kas kulutuste osatähtsus alkoholjookidele, tubakale ja narkootikumidele erineb ka jõukuse alusel riikide sees? Uurides riigiti kulutuste osatähtsust valdkonnas sissetulekuvintiliide järgi, ei eristu alkohoolsete jookide, tubaka ja narkootikumide korral täiesti selget trendi. Siiski võib väita, et leibkondade jõukuse kasvades osatähtsus pigem väheneb. Selged erandid olid Bulgaaria ja Rumeenia, kus kõrgem sissetulekutase tähendas ka suuremat kulutuste osatähtsust alkoholjookidele, tubakale ja narkootikumidele. Seega olid väiksema sissetulekuga bulgaarlased ja rumeenlased sunnitud kulutusi mõnuainetele tuntavalt piirama. Trend oli pigem negatiivne ka Lätis. Jõukamates riikides oli selgem trend, et kõrgem sissetulekutase tähendas kulutuste madalamat osatähtsust alkoholjookidele, tubakale (ja narkootikumidele).

Leibkonnaliige kulutas Eestis 2016. aastal alkoholjookidele ja tubakale keskmiselt 3,6% kogukulutustest, neist enamiku alkoholile. Alkoholile ja tubakale tehtud kulutuste ning ekvaliseeritud sissetulekudetsiili Pearsoni korrelatsioonikordaja oli $-0,1$ ehk kuigi jõukuse kasvades pigem väheneb alkoholile ja tubakale tehtud kulutuste osatähtsus, on seos liiga nõrk, et kindlaid järeldusi teha. Osatähtsused kuludetsiilides aastatel 2010, 2012 ja 2016 on kujutatud joonisel 2. Võib näha, et kuigi viimasesse detšiili kuuluvates leibkondades on kulutuste osatähtsus märgatavalt väiksem kui eelviimases, ei joonistu madalamate detšiilide vahel selget trendi.

Joonis 2. Leibkonnaliikme kulutuste osatähtsus alkoholjookidele ja tubakale kuludetsiilide järgi Eestis, 2010, 2012 ja 2016



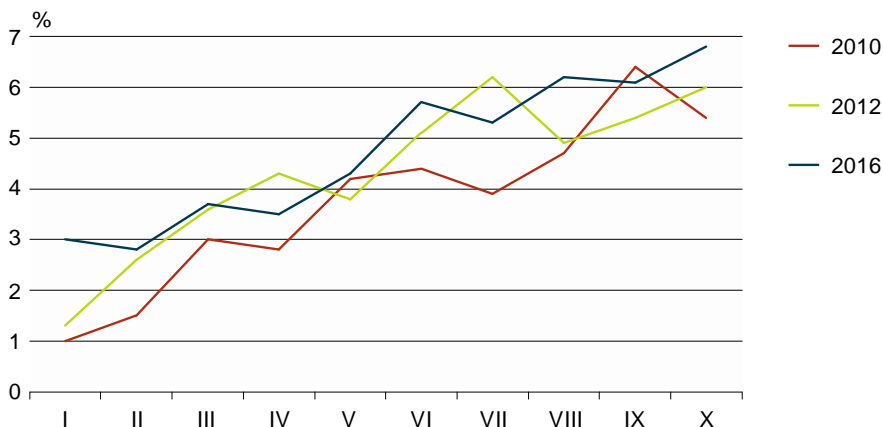
Allikas: Statistikaamet

Rõivad ja jalatsid

Kulutuste osatähtsus rõivastele ja jalatsitele ning riigi ja selle leibkondade jõukus ei olnud seotud ehk kulutusi kehakatetele mõjutavad pigem teised asjaolud. Kõnealuste väljaminekute osatähtsus kogukulutustes oli väikseim Soomes (3%) ning suurim Maltal (7,9%) ehk väga selget seaduspära seoses kliimaga samuti ei ole (kui võtta aluseks lihtne eeldus, et külmemate piirkondade elanikud peavad rohkem rõivaid kandma). Kõikides vaadeldavates riikides läheb enam kui pool kõnealuse valdkonna kulutustest rõivastele: kõige rohkem Soomes, Rootsis ja Luksemburgis, kõige vähem Rumeenias, kus omakorda oli suurim jalatsitele tehtud kulutuste osatähtsus.

Riikide vahel ei olnud jõukuse ning kulutuste osatähtsuses rõivastele ja jalatsitele. Riikides sees aga võib täheldada, et sissetulekutasemete kasvades suureneb kulutuste osatähtsus rõivastele ja jalatsitele. Vaesemad leibkonnad on sunnitud kulutusi rõivastele ja jalatsitele piirama suhteliselt enam kui kulutusi keskmiselt.

2016. aastal kasutas Eesti leibkonnaliige rõivastele ja jalatsitele keskmiselt 5,3% kogukulutustest. Kõnealuse tooterühma kulutuste ja ekvaliseeritud sissetulekudetsiili Pearsoni korrelatsioonikordaja oli $0,06$ ehk seos on küll statistiliselt oluline, kuid nõrk. Kulutuste keskmisi osatähtsusi kuludetsiilide järgi vaadates tuleb aga selgelt välja, et mida kõrgem kuludetsiil, seda suurem on rõivastele ja jalatsitele tehtud kulutuste osatähtsus kogukulutustes (joonis 3).

Joonis 3. Leibkonnaliikme kulutuste osatähtsus rõivastele ja jalatsitele kuludetsiilide järgi Eestis, 2010, 2012 ja 2016

Allikas: Statistikaamet

Eluase, vesi, elekter, gaas ja muu kütus^a

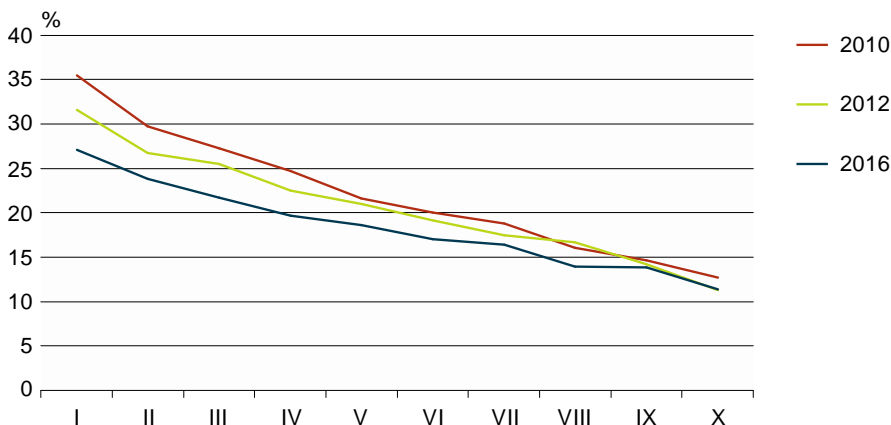
Kulutused eluasemele, veele, elektrile, gaasile ja muule kütusele nõuavad Euroopa Liidu leibkondade rahakotist kõige enam: nende osatähtsus eelarves oli 2015. aastal 8,4%-st Maltal 37%-ni Ungaris.

Riikide jõukuse (olgu see väljendatud nii leibkondade kulutuste kui ka SKP tasemega) ja kõnealuse valdkonna kulutuse osatähtsuse otsest seost ei olnud. Arvatavasti on oluline mõju sellel, kui suur on eluasemeomanike osatähtsus võrreldes üürnikega.

Eluasemele, veele, elektrile, gaasile ja muudele kütustele tehtud kuludest läks vaatluse all olevate riikide hulgas ligikaudu pool üürikuludeks. Küllaltki arvestatav eluasemega seotud kulude hulgas on ka väljaminek elektri- ja soojusenergiale. Siiski on riigiti energiakulu tähtsus võrdlemisi erinev: suurim osatähtsus on Tšehhis, suur on see ka Eestis ja teistes Balti riikides, kuid Lääne- ja Lõuna-Euroopa mitmes riigis on kõnealune näitaja tühine. Võib arvata, et tuntuvalt mõjutab selle kululiigi tähtsust kliima.

Üldiselt saab järeldada, et mida jõukamasse kvintiili leibkond kuulub, seda väiksem on eluaseme, vee, elektri, gaasi ja muu kütuse osatähtsus leibkonna kogukulutustes.

2016. aastal läks Eesti leibkonnaliikmel eluasemele keskmiselt 16,4% kogukulutustest. Kõnealuse kulurühma osatähtsuse ja leibkonna ekvaliseeritud sissetulekudetsiili korrelatsioonikordaja oli $-0,17$ ehk jõukuse kasvades osatähtsus keskmiselt mõnevõrra väheneb. Seos tuleb selgelt välja ka joonisel 4 nii 2010., 2012. kui ka 2016. aasta kohta.

Joonis 4. Leibkonnaliikme kulutuste osatähtsus eluasemele kuludetsiilide järgi Eestis, 2010, 2012 ja 2016

Allikas: Statistikaamet

^a Sisaldab üürikulusid; eluruumi hooldus- ja remondikuluseid; veevarustust ja mitmesuguseid eluruumiga seotud teenuseid; elektrit, gaasi ja muid kütuseid (viimaste alla kuuluvad näiteks kivisüsi, küttepuud jne).

Sisustus, kodutarbed ja igapäevane koduhooldus^a

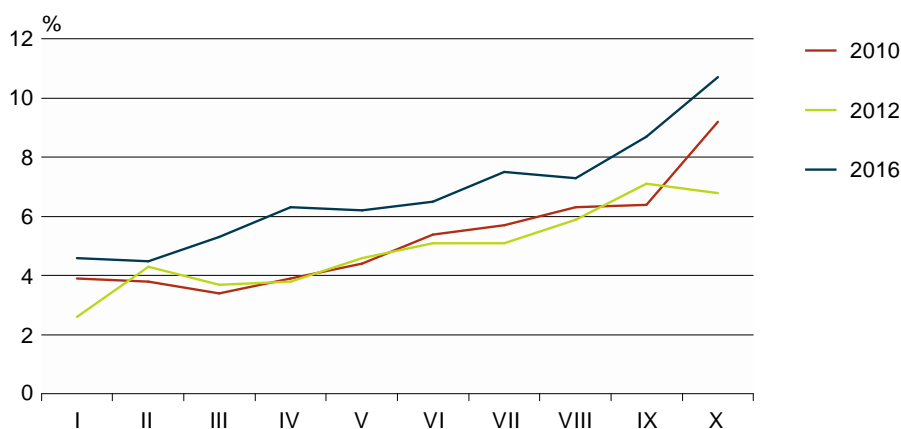
Kuigi sisustusele, kodutarvetele ja igapäevasele koduhooldusele tehtud kulutuste osatähtsus kipub jõukamates riikides pigem suurem olema, ei ole näitajate korrelatsioon statistiliselt oluline (0,05 tasemel). Osatähtsus oli väikseim Ungaris (3,2%) ning suurim Maltal (7,4%).

Sisustuse, kodutarvete ja igapäevase koduhoolduse valdkonnas tehakse väljaminekuid peamiselt mööblile ja sisustusele, kulutuste osatähtsus oli suurim Austrias ja Luksemburgis, väikseim Rumeenias, Ungaris ja Kreekas. Tähtis osa oli ka majapidamise kulukaupadel ehk lühiajakodukaupadel (näiteks mitmesugused puhastus- ja hooldusvahendid): tähtsus oli suurim Rumeenias ja Ungaris, väikseim Saksamaal ja Luksemburgis. Arvestatavalt kulutati ka suurtele kodumasinatele (suhteliselt kõige rohkem Slovakkias ja suhteliselt kõige vähem Itaalias, Hollandis ning Rumeenias).

Kuigi riikide jõukusel ja kulutuste osatähtsusel ei ole selget seost, saab väita, et mida kõrgemasse sissetulekvintiili leibkond kuulub, seda suurem on leibkonna kulutuste osatähtsus sisustusele, kodutarvetele ja igapäevasele koduhooldusele.

Eesti leibkonnaliikmel läks 2016. aastal majapidamisele keskmiselt 7,6% kogukulutustest ja see oli rohkem kui varasematel aastatel. Majapidamiskulude osatähtsuse ja ekvaliseeritud sissetulekudetsiili korrelatsioonikordaja oli 0,16. Jõukama leibkonna kulutused majapidamisele moodustasid suurema osatähtsuse kogukulutustest ja see kehtis ka varasematel vaatlusaastatel (joonis 5).

Joonis 5. Leibkonnaliikme majapidamiskulutuste osatähtsus kuludetsiilide järgi Eestis, 2010, 2012 ja 2016



Allikas: Statistikaamet

Tervishoid^b

Tervishoiukulutuste osatähtsusel ja SKP tasemel oli statistiliselt oluline, kuid mitte tugev negatiivne korrelatsioon. Tervishoiukulutuste osatähtsus leibkondade kulutustes oli vaadeldavatest riikidest väikseim Hollandis (1,3%) ning suurim Kreekas (6,4%).

Tervishoiukulutusi riigiti võrreldes tuleb tähele panna, et need olenevad väga palju tervishoiusüsteemist, mis võib riigiti erineda. Näiteks erineb see, missuguseid teenuseid ja ravimeid riik kompenseerib ja kui suures ulatuses. Siiski viitavad andmed seosele, et vähem jõukates riikides kulutatakse tervishoiule leibkonna eelarvest proportsionaalselt rohkem. Vajadus hoolitseda tervise eest on universaalne olenemata sellest, kas tegemist on jõuka või vaese leibkonnaga.

Oluline osa tervisekulutustest läks ravimitele, mõnes riigis lausa kolmveerand kõigist tervishoiukulutustest. Kõige suurem oli kõnealuste kulutuste osatähtsus Slovakkias, Bulgaarias ja Leedus. Selgelt tuleb välja trend, et mida jõukam keskmiselt on leibkond, seda väiksem on ravimikulutuste osatähtsus. Meditsiiniteenustele tehtud kulutuste osatähtsus käitub aga vastupidises suunas. Suhteliselt suur osa tervishoiukulutustest läheb ka hambaraviteenustele. Riigiti erineb näitaja aga üsna palju ehk väljendab seda, kas ja kui suur osa hambaravist hüvitatakse.

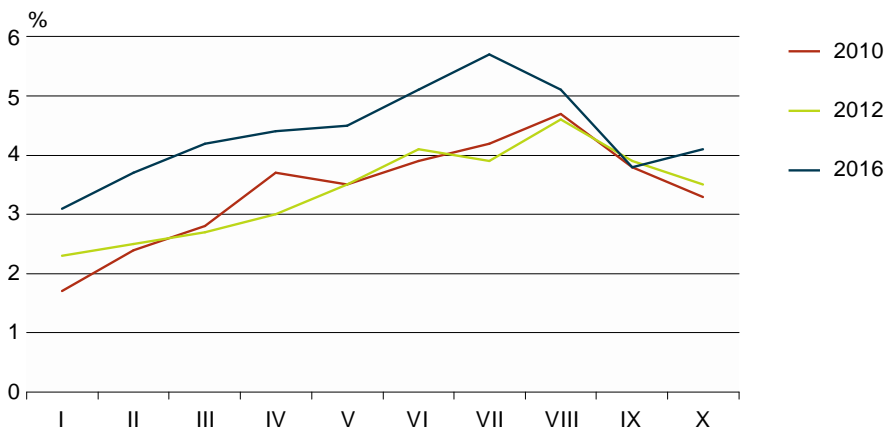
Vaatlusaluste riikide hulgas sissetulekutaseme ning tervishoiukulutuste osatähtsuse üldist ühesuunalist seaduspära ei olnud. Enamjaolt püsis osatähtsus sissetulekudetsiilides stabiilne ehk jõukuse kasvades suurenesid tervishoiukulutused suhteliselt sama palju kui kõik muud kulutused. Siiski oli riike, kus kõver langes, näiteks Balti riigid ja Bulgaaria, kuid oli ka riike, kus kõver tõusis, näiteks Saksamaa ja Iirimaa.

Tervishoiukulutused moodustasid Eesti leibkonnaliikme kulutustest 2016. aastal keskmiselt 4,4%. Tervishoiukulutuste osatähtsuse ning leibkonna ekvaliseeritud sissetulekudetsiili korrelatsioonikordaja oli -0,1. Jooniselt 6 võib näha, et kuni seitsmenda-kaheksanda kuludetsiilini on seos selgelt positiivne, kuid jõukamates leibkondades muutub negatiivseks. Põhjus võib olla see, et kõrgeimates detiilides on ilmselt parimas tööeas inimesed, kes kulutavad ravimitele (aga ka muudele tervishoiutoodetele ja -teenustele) suhteliselt vähe.

^a Sisaldab selliseid valdkondi nagu mööbel ja sisustus, vaibad ja muud põrandakatted; kodutekstiilid; kodumasinaid; klaastooted, lauanõud ja tarberistad; majapidamis- ja aiatööriistad ning -seadmed; igapäevase koduhoolduse kaubad ja teenused.

^b Sisaldab meditsiinivahendeid, -seadmeid ja -tooteid (nt ravimid, vitamiinid); ambulatoorseid teenuseid; haiglateenuseid.

Joonis 6. Leibkonnaliikme kulutuste osatähtsus tervishoiule kuludetsiilide järgi Eestis, 2010, 2012 ja 2016



Allikas: Statistikaamet

Transport^a

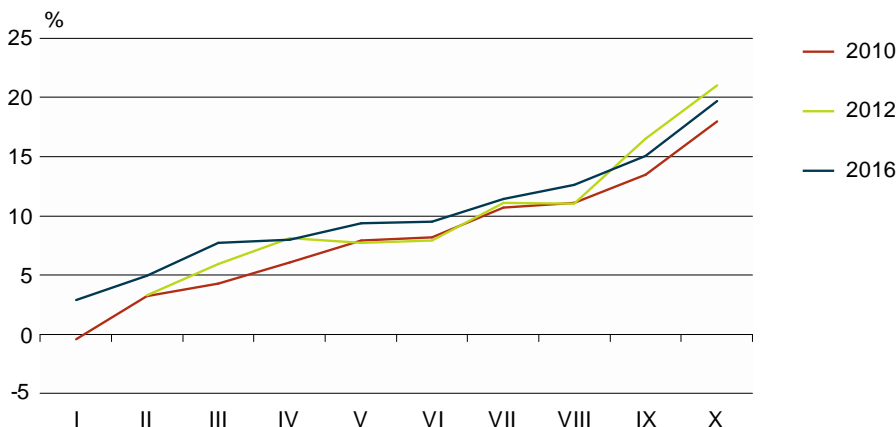
Transpordikulutuste osatähtsus ja leibkondade ning riigi jõukus on positiivses mõõduka tugevusega korrelatsioonis ehk mida jõukam riik, seda suurem on kulutuste osatähtsus. Kulutuste osatähtsus oli 4,9%-st Rumeenias 17,6%-ni Sloveenias. Riike võrreldes tasub meeles pidada, et transpordikulutused olenevad palju ka riigi territooriumi suurusest ja asustustihedusest, aga näiteks ka ühistranspordi arengutasemest ja süsteemist (näiteks tasuta ühistransport).

Transpordi valdkonnas kulutatakse enamjaolt kütusele. Kulutuste osatähtsus sõidukite kütustele ja määrdeainetele oli väikseim Luksemburgis, Soomes ja Belgias, suurim Rumeenias, Leedus ja Bulgaarias. Oluline kulukoht oli sõiduautode ost, kuid ka siin olid erinevused suured: näiteks Luksemburgis kasutati sõiduautode ostule enam kui pool transpordikulutustest, Rumeenias ja Bulgaarias aga 6%. Seevastu oli Rumeenias ja Bulgaarias suurim osatähtsus kulutustel transporditeenustele.

Transpordikulutuste osatähtsuse seos sissetulekutasemega viitab ühemõtteliselt sellele, et mida jõukam leibkond, seda suurem on transpordikulutuste osatähtsus. Jõukamad leibkonnad hangivad kallimad sõidukid, sageli on neid leibkonnas rohkem kui üks. Paljud vaesed aga ei suuda endile transpordivahendit üldse osta (sel juhul kulutatakse ühistranspordile). Kallim sõiduk nõuab tihti ka hinnalisemat hooldust. Välja tuleb ka see, et jõukamates riikides erineb kõrgeimasse ja madalamasse sissetulekukvintili kuuluvate leibkondade keskmiste transpordikulutuste osatähtsus vähem kui vaesemates riikides.

2016. aastal suunas Eesti leibkonnaliige keskmiselt 12,2% kulutustest transpordile. Leibkonna ekvaliseeritud sissetulekudetsiili ja transpordikulutuste korrelatsioonikordaja oli 0,08. Jooniselt 7 nähtub, et seos on olnud tugevam madalaimate ning kõrgeimate kuludetsiilide korral. Eesti kohta võib märkida, et transpordikulutuste osatähtsus erineb maa- ja linnaelanikel märgatavalt: maaelanikel läks 2016. aastal keskmiselt 14,4% kulutustest transpordile, linnaelanikel 11,4%, ühistranspordile aga kulutati linnas veidi enam kui maal.

Joonis 7. Leibkonnaliikme transpordikulutuste osatähtsus kuludetsiilide järgi Eestis, 2010, 2012 ja 2016



Allikas: Statistikaamet

^a Sisaldab sõidukite ostmist; transpordivahendite varuosi, hooldust ja remonti; kütuseid ja määrdeaineid; isiklike transpordivahenditega seotud teenuseid (nt parkimiskohad, garaažid, teemaksud, sõiduõpe ja juhiluba); sõitjate vedu ja muid veeteenuseid.

Side^a

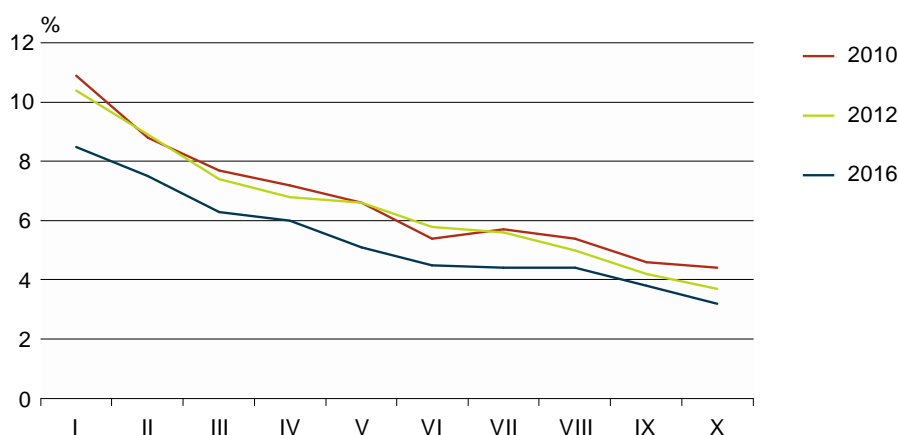
Mida jõukam on riik või seal elav leibkond, seda väiksem on sidekulutuste osatähtsus kogukulutustest. Sidekulutuste osatähtsus riigiti väga palju ei erinenud: näitaja oli 1,5% ja 5,8% vahel.

Suurem osa kulutustest läks vaadeldavates riikides teenustele, sideteenuste vahendite ostmine on küllaltki vähetähtis ja kulutuste osatähtsus postiteenustele veelgi väiksem.

Riikide keskmiste võrdlus viitas leibkondade sidekulutuste ning jõukuse negatiivsele seosele, kuid sidekulutuste osatähtsuses leibkondade sissetulekutasemeid arvestades vaatlusaluste Euroopa riikide hulgas selgeid seaduspärasid ei esinenud. Siiski võis märgata, et enamikus riikides oli neljandasse sissetulekukvintiili kuuluvate leibkondade sidekulutuste osatähtsus märgatavalt väiksem kui viiendasse kvintiili kuuluvatel leibkondadel. Võimalike põhjustena võib välja tuua, et viiendasse kvintiili kuuluvad ehk kõige jõukamad elanikud kasutavad üldjuhul sarnase hinnaklassiga sideteenuste pakette. Tõenäoliselt rahuldavad niisugused pakettid ka jõukaimate vajadusi. Kuigi jõukamad ostavad tõenäoliselt ka mõnevõrra kallimaid telefone, on vähetõenäoline, et nad teeksid seda märgatavalt sagedamini kui väiksema sissetulekuga kaasmaalased.

Sidekulutuste osatähtsus Eesti leibkonnaliikme kogukulutustest oli 2016. aastal 4,7%. Kuigi jooniselt nähtub, et jõukuse kasvades sidekulutuste osatähtsus vähenes, ei osutunud osatähtsuse ning ekvaliseeritud sissetulekudetsiili korrelatsioon 2016. aasta andmetel statistiliselt oluliseks. Seega, majanduslik olukord ei ole sundinud Eesti väiksema sissetulekuga leibkondi oma sidekulutusi tuntuvalt piirama ehk sidekulutused ei erinenud absoluutväärtuses märgatavalt leibkonna jõukuse taseme alusel.

Joonis 8. Leibkonnaliikme sidekulutuste osatähtsus kuludetsiilide järgi Eestis, 2010, 2012 ja 2016



Allikas: Statistikaamet

Vaba aeg ja kultuur^b

Vaba aja veetmisele ja kultuurile tehtud kulutuste osatähtsuse ning riikide SKP ja leibkondade kulutuste taseme korrelatsioonikordajad olid positiivsed, kuid jäid siiski nõrgaks ega osutunud 0,05 tasemel statistiliselt oluliseks. Tuleb aga arvestada, et tulemust mõjutas märgatavalt Luksemburgi näitaja (väga kõrge SKP tase, kuid kulutuste keskmine osatähtsus). Eemaldades Luksemburgi näitaja, muutub SKP taseme ja kulutuste osatähtsuse korrelatsioon mõõdukalt tugevaks ning statistiliselt oluliseks. 2015. aastal oli vabale ajale ja kultuurile tehtud kulutuste osatähtsus leibkonna keskmises kogukulutuses vaadeldud riikidest väikseim Rumeenias (3,1%) ja suurim Rootsis (14,3%).

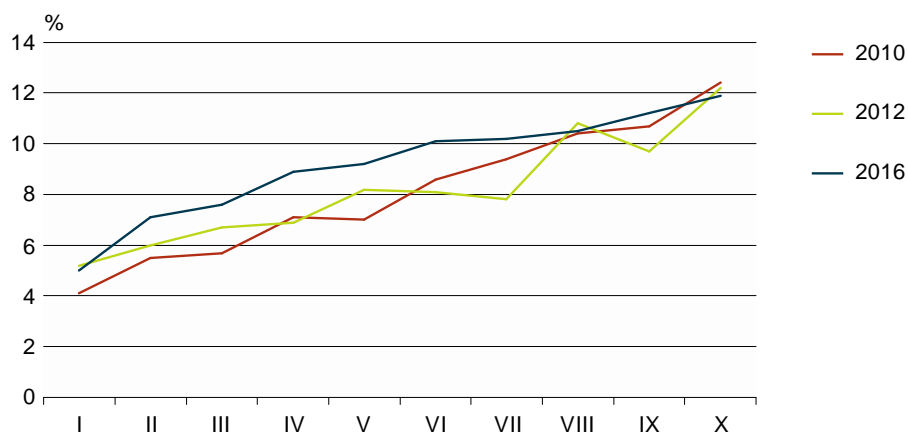
Vaba aja ja kultuuri rühmas oli peamine kulukoht pakettreisid, millele näiteks bulgaarlased, austerlased ja rootslased kasutasid enam kui kolmandiku vaba aja ja kultuuri kogukuludest. Seega pole reisimine ainult rikkaste riikide pärusmaa. Peale mitmesuguste kaupade olid tähtsad kulukohad ka kultuuri- ning vabaaja- ja sporditeenused.

Üldiselt, mida jõukamad on leibkonnad (ehk mida kõrgem sissetulekukvintiil), seda suuremad on nende kulutused (osatähtsusega kogukulutustest) vabale ajale ja kultuurile. See on loogiline, sest rahaliselt keerukamas olukorras leibkondadele on vaba aeg ja kultuur üks esimesi valdkondi, mille pealt kokku hoida.

Eestis kasutasid leibkonnaliikmed 2016. aastal vabale ajale keskmiselt 10% kogukulutustest. Teiste kulurühmadega võrreldes oli leibkonna ekvaliseeritud sissetulekudetsiili ning vaba aja kulutuste korrelatsioon veidi tugevam, ulatudes 0,22-ni, kuid jäädes ikkagi nõrgaks. Joonisel 9 kujutatut toetab kõnealust seost.

^a Sisaldab postiteenuseid; telefoniseadmeid ja -teenuseid, internetiteenuseid.

^b Sisaldab audiovisuaal-, fotograafia- ja infotöötlusseadmeid (nt raadiod, muusikakeskused, telerid, kaamerad, binoklid, personaalarvutid, tarkvara, salvestikandjad); muid vaba aja ja kultuuriga seotud püsikaupu (autoelamud, haagised, vee- ja õhusõidukid, hobused, suured mängu- ja spordivahendid, mängud ja hobikaubad, spordivarustus, matkavarustus); muusikariistu; aiatarbeid, taimi ja lilli; lemmikloomi ja nendega seotud tarbeid; vabaaja- ja spordiürituste külastamist ning seal osalemist või vabaaja- ja sporditeenuste kasutamist; kultuuriteenuseid; hasart- ja õnnemänge; ajalehti, raamatuid ja kirjatarbeid; paketteise.

Joonis 9. Leibkonnaliikme vabaajakulutuste osatähtsus kuludetsiilide järgi Eestis, 2010, 2012 ja 2016

Allikas: Statistikaamet

Haridus

Euroopa riikides puudus statistiliselt oluline riikide jõukuse ja hariduskulutuste osatähtsuse korrelatsioon. Hariduskulutuste osatähtsus kogukulutustes jäi üldiselt marginaalseks nii Eestis (2016. aastal kõigest 1%) kui ka mujal Euroopas, seetõttu ei ole kõnealust teemat üksikasjalikumalt analüüsitud. Hariduskulutuste osatähtsus oleneb pigem riigi haridussüsteemist kui elanike jõukusest. Näiteks paljudes riikides on tagatud küll tasuta tasemeharidus, kuid erisusi võib olla kõrghariduse omandamisel.

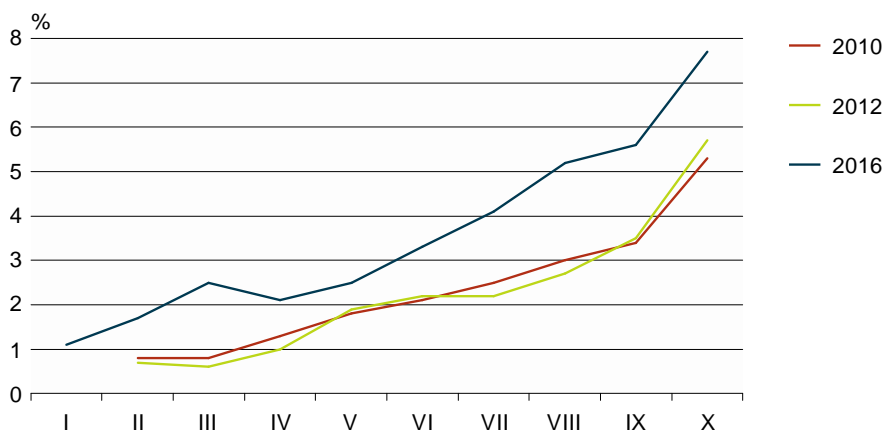
Restoranid ja hotellid

Kulutuste osatähtsus restoranidele ja hotellidele ehk väljas söömisele ja majutusele on mõõdukalt (ja positiivselt) seotud riigi SKP tasemega ning veidi tugevamalt seotud leibkonna keskmise sissetulekuga, ulatudes 1,1%-st Rumeenias 9,3%-ni Hispaanias. Kõnealuse valdkonna kulutuste korral lisanduvad peale riikide erineva jõukuse ka piirkondlikud ja kultuuriruumi erinevused. Näiteks on tipus mõned Vahemere maad (Hispaania, Küpros, Kreeka, Malta). Madalaimate näitajatega paistavad silma Ida-Euroopa riigid.

Enamik restoranide ja hotellide valdkonna kulutustest tehakse toitlustusele. Majutuskulude osatähtsus jääb alla kolmandiku, näitaja on suurim Hollandis ja Soomes.

Üsna kindlalt saab väita, et mida kõrgemas sissetulekukvintilis on leibkond, seda suuremad on selle kulutused väljas söömisele ja majutusele. Näiteks Eestis oli kõrgeimasse kvintiili kuuluvate leibkondade kulutuste osatähtsus 6,1%, samal ajal kui madalaimasse kuuluvatel 1,1%.

Kulutused restoranidele ja hotellidele moodustasid Eesti leibkonnaliikme kulutustest keskmiselt 4,5%. Kulurühmadest oli leibkonna ekvaliseeritud sissetulekudetsiili ning kulutuste osatähtsuse korrelatsioon tugevaim, korrelatsioonikordaja väärtus oli 0,29. Jõukuse kasvades moodustavad kulutused väljas söömisele ja majutusele suurema osa, mida kujutab ka joonis 10.

Joonis 10. Leibkonnaliikme kulutuste osatähtsus restoranidele ja hotellidele kuludetsiilide järgi Eestis, 2010, 2012 ja 2016

Allikas: Statistikaamet

Mitmesugused kaubad ja teenused^a

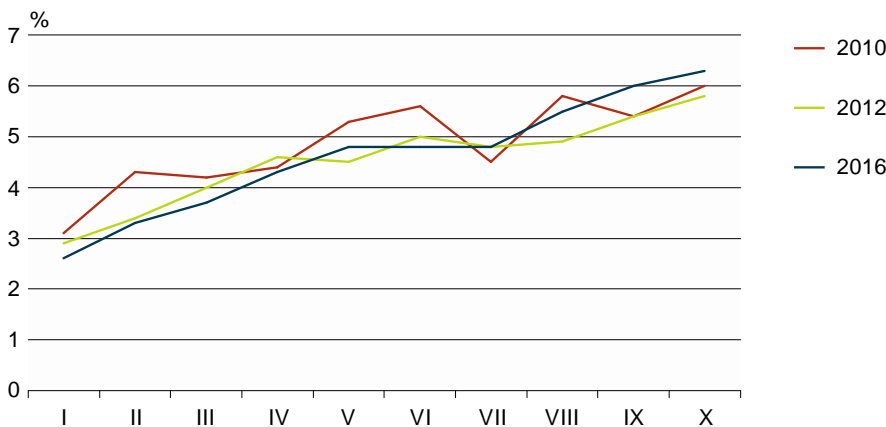
Kulutused mitmesugustele kaupadele ja teenustele on mõõdukas korrelatsioonis SKP tasemega ning veidi tugevamas positiivses seoses leibkonna keskmise sissetulekuga. Seega, mida jõukamad on leibkonnad, seda enam jääb neil üle raha muudeks kuludeks. Kulutused mitmesugustele kaupadele ja teenustele erinevad leibkondade eelarves üsna palju: näitaja osatähtsus oli väiksem Rumeenias (3,2%) ning suurim Hollandis (14%).

Kõnealuse valdkonna olulisemad kulukohad on ihuhooldus (inglise keeles *personal care*) ja kindlustus. Ihuhoolduse korral on olulisimad kulutused ihuhooldusvahenditele, näiteks Rumeenias, Bulgaarias ja Leedus moodustasid need enamiku valdkonna kulutustest. Kulutused kindlustusele erinesid riigiti üsna palju, suurima osatähtsusega paistis silma Holland, osatähtsus oli suur ka Sloveenias ja Slovakkias. Nendes kolmes riigis kulutati peamiselt terviseiga seotud kindlustusele, kuid vaadeldud riikides keskmiselt oli tähtsaim transpordiga seotud kindlustus.

Kuigi madalaimasse ja kõrgeimasse kvintiili kuuluvate leibkondade mitmesugustele kaupadele ja teenustele tehtud kulutuste erinevus pole väga suur, kipub kehtima seaduspära, et mida jõukam leibkond, seda suurem on kõnealuste kulutuste osatähtsus. Erand on siin Holland, kus kulutused mitmesugustele kaupadele ja teenustele püsivad erineva sissetulekutaseme juures proportsioonis leibkonna keskmiste kogukulutustega.

Eestis olid leibkonnaliikme väljaminekud mitmesugustele kaupadele ja teenustele keskmiselt 5,1% kogukulutustest. Kulutuste osatähtsuse mitmesugustele kaupadele ja teenustele ning leibkonna ekvaliseeritud sissetulekudetsiili korrelatsioonikordaja oli statistiliselt oluline ja positiivne, kuid sarnaselt teiste rühmadega nõrk (0,16). Leibkonnaliikme kulutuste osatähtsused mitmesugustele kaupadele ja teenustele suurenesid kuludetsiili järgi (joonis 11).

Joonis 11. Leibkonnaliikme kulutuste osatähtsus mitmesugustele kaupadele ja teenustele kuludetsiilide järgi Eestis, 2010, 2012 ja 2016



Allikas: Statistikaamet

Kokkuvõte

Heaolu mõõdupuu on üsna sageli raha: mida rohkem seda on, seda rohkem saab raha vahetada kaupade ja teenuste vastu. Kas ja kuidas mõjutab jõukus aga seda, missuguseid kaupu ning teenuseid tarbitakse? Artikliis uuriti, kas ja kuidas on tarbimisstruktuur seotud nii riikide majandusarengu kui ka sealsete leibkondade jõukusega.

Muutused leibkonna kulutuste struktuuris on seotud jõukusega, olgu jõukus määratud riigisisese või riikidevahelise võrdluse alusel. Mida jõukam on riik ja sealsed leibkonnad, seda suurem on kulutuste osatähtsus mitmesugustele kaupadele ja teenustele, väljas söömisele ja majutusele ning ka transpordile. Vaesemad kulutavad suhteliselt enam toidule ja alkoholita jookidele, alkoholile ja tubakatoodetele ning ka sidetoodetele ja -teenustele.

Jõukuse ja kulutuste osatähtsuse negatiivne seos oli tugevaim toidukulutuste korral ehk ka käesolevad andmed toetasid Engeli seadust. Üldiselt rahuldab inimene esmajoonelise ellujäämisega seotud vajadused: et köht oleks täis ja katus peakohal. Toidu- ja eluasemekulutusi mõistetakse ka sundkulutustena. Seda peegeldab ka näiteks Maslow' inimvajaduste hierarhia massidesse jõudnud loogika (Maslow 1943). Siiski võivad toit ja eluase peegeldada ka elanike jõukust, olla sotsiaalse staatuse näitajad. Sundkulutustega sarnane on ka sidekulutuste trend: jõukuse kasvades nende tähtsus väheneb ehk vaesemad leibkonnad ei piira sidekulutusi märkimisväärselt. Väidetakse, et tänapäeval kuulub internet inimese põhivajaduste hulka.

Eelneva taustal võib ümberpööratuna küsida, kas see, missugused on riigi elanike tarbimisharjumused, võiks peegeldada riigi arengutaset. Siiski ei maksa järeldada, et ühe või teise toote või teenuse suurem tarbimine tagab nii riigile kui ka selle elanikele rikkuse. Aga tarbijate nõudlus mõjutab otseselt pakkumist ehk ettevõtjate tegevust.

Loodetavasti ei järeldu artiklist, et heaolu põhineb ainult tarbimisel. Siiski võib väita, et ajal, mil elukvaliteeti mõjutab tuntavalt rahakoti paksus, peegeldab leibkonna jõukust eksistentsiks vajalike kulutuste – sundkulutuste – osatähtsus: nende

^a Ihuhooldus (nt juuksur, kosmeetik); elektrilised ihuhooldusseadmed (pardlid, föönid); ihuhooldusvahendid (hügieenitarbed, kosmeetika); prostitutsioon; ehted, kellad; kotid; isiklikud esemed (kotid, väikelaste tarbed); lapsehoiuteenused; hoolde- ja vanadekodud (ja teenused kodus); kindlustus; muud finantsteenused (nt teenustasud); muud teenused (riigilõivud, õigusabi- ja raamatupidamisteenused, matuseteenused, muud tasud ja teenused).

vähene mine käib kaasas ka materiaalse heaolu kasvuga. Jõukamatel leibkondadel on võimalik nii absoluutarvudes kui ka suhteliselt rohkem mujale kulutada. Vaadates Eesti keskmise leibkonna kohta Euroopas, on meil arenguruumi piisavalt.

Kasutatud kirjandus

Chai, A. (2018). Household Consumption Patterns and the Sectoral Composition of Growing Economies: A Review of the Interlinkages. – Inclusive and Sustainable Industrial Development Working Paper Series WP3/2018. United Nations Industrial Development Organization. <https://www.unido.org/api/opentext/documents/download/10166980/unido-file-10166980> (29.11.2018)

Eesti töölisebühdzhet 1925 a. Tallinna ja Narva töölisleibkondade majanduslik olukord. (1926) – Eesti Statistika Kuukiri nr 48 (3). Tallinn: Riigi Statistika Keskbüroo.

Feldman, M., Hadjimichael, T., Lanahan, L. (2016). The logic of economic development: a definition and model for investment. *Environment and Planning C: Government and Policy*, vol. 34, no. 1, pp 5–21.

Leesment, M. (2018). Toidukaupade jaemüügist tarbija ja ettevõtja vaatevinklist. *Eesti Statistika Kvartalikirj 3/2018*. Tallinn: Statistikaamet.

Magrabi, F. M., Cha, S. S., Chung, Y. S., Yang, S.-J. (1991). *The Economics of Household Consumption*. Greenwood Publishing Group, 278 pages.

Maslow, A. H. (1943). A Theory of Human Motivation. – *Psychological Review*, 50, pp. 370–396

Seale, J., Regmi, A., Bernstein, J. (2003). International Evidence on Food Consumption Patterns. – *Technical Bulletin Number 1904*, United States Department of Agriculture.

PÕHINÄITAJAD, 2013–2018

Põhinäitajad aasta ja kvartali kaupa, 2013–2018

Period	Keskmine brutokuupalk, eurot ^a	Keskmise brutokuupalga muutus eelmise aasta sama perioodiga võrreldes, % ^a	Keskmine vanaduspension kuus, eurot ^b	Hõivatud ^c tuhat	Töötud ^c
2013	949	7,0	327,4	621,3	58,7
2014	1 005	5,9	345,1	624,8	49,6
2015	1 065	6,0	365,6	640,9	42,3
2016	1 146	7,6	386,0	644,6	46,7
2017	1 221	6,5	405,4	658,6	40,3
2013					
I kvartal	900	6,3	315,9	610,1	67,5
II kvartal	976	8,5	331,3	632,1	55,0
III kvartal	930	8,8	331,4	627,1	53,3
IV kvartal	986	7,6	331,0	616,1	58,9
2014					
I kvartal	966	7,3	330,9	605,8	56,6
II kvartal	1 023	4,8	349,9	629,5	47,7
III kvartal	977	5,0	350,0	633,7	51,3
IV kvartal	1 039	5,3	349,6	630,3	42,7
2015					
I kvartal	1 010	4,5	349,5	623,1	44,2
II kvartal	1 082	5,8	371,3	640,1	44,4
III kvartal	1 045	6,9	370,9	661,0	36,5
IV kvartal	1 105	6,4	370,7	639,4	43,9
2016					
I kvartal	1 091	8,1	370,6	630,0	43,6
II kvartal	1 163	7,6	391,4	657,0	45,3
III kvartal	1 119	7,1	390,2	653,3	52,9
IV kvartal	1 182	7,0	390,3	638,2	45,1
2017					
I kvartal	1 153	5,7	390,7	646,8	38,4
II kvartal	1 242	6,8	409,9	653,5	49,0
III kvartal	1 201	7,4	409,1	666,6	36,5
IV kvartal	1 271	7,5	409,3	667,4	37,2
2018					
I kvartal	1 242	7,7	417,4	650,5	47,4
II kvartal	1 321	6,4	449,9	666,6	35,8
III kvartal	1 291	7,5	447,5	666,6	36,8

^a 1999. aastast ei hõlma keskmine brutokuupalk ravikindlustushüvitist.

^b Sotsiaalkindlustusameti andmed.

^c 15–74-aastased.

Põhinäitajad aasta ja kvartali kaupa, 2013–2018

Tööjõus osalemise määr ^a	Tööhõive määr ^a	Töötuse määr ^a	Tarbijahinnaindeks	Tööstustoodangu tootjahinnaindeks	Periood
	%		muutus eelmise aasta sama perioodiga võrreldes, %		
68,0	62,1	8,6	2,8	4,1	2013
68,0	63,0	7,4	-0,1	-1,6	2014
69,4	65,2	6,2	-0,5	-2,0	2015
70,4	65,6	6,8	0,1	-0,7	2016
71,6	67,5	5,8	3,4	3,6	2017
					2013
67,7	61,0	10,0	3,5	4,6	I kvartal
68,7	63,2	8,0	3,4	4,7	II kvartal
68,0	62,7	7,8	2,8	3,9	III kvartal
67,5	61,6	8,7	1,5	3,3	IV kvartal
					2014
66,8	61,1	8,5	0,6	-1,2	I kvartal
68,3	63,5	7,0	0,0	-2,0	II kvartal
69,1	63,9	7,5	-0,6	-1,1	III kvartal
67,9	63,6	6,3	-0,5	-2,0	IV kvartal
					2015
67,8	63,3	6,6	-0,9	-1,6	I kvartal
69,6	65,1	6,5	0,0	-1,7	II kvartal
70,9	67,2	5,2	-0,5	-2,7	III kvartal
69,5	65,0	6,4	-0,5	-2,1	IV kvartal
					2016
68,6	64,1	6,5	-0,4	-1,4	I kvartal
71,5	66,9	6,5	-0,7	-1,6	II kvartal
71,9	66,5	7,5	0,4	-1,1	III kvartal
69,6	65,0	6,6	1,3	1,5	IV kvartal
					2017
70,2	66,3	5,6	3,0	2,8	I kvartal
72,0	66,9	7,0	3,1	3,7	II kvartal
72,0	68,3	5,2	3,7	4,4	III kvartal
72,2	68,4	5,3	3,8	3,2	IV kvartal
					2018
71,4	66,6	6,8	3,1	3,0	I kvartal
71,9	68,2	5,1	3,3	2,3	II kvartal
72,0	68,2	5,2	3,6	3,2	III kvartal

^a 15–74-aastased.

Põhinäitajad aasta ja kvartali kaupa, 2013–2018

Period	Tööstustoodangu mahuindeks ^a	Elektrienergia tootangu mahuindeks ^a	Ekspordi-hinnaindeks	Impordi-hinnaindeks	Ehitus-hinnaindeks	Ehitusmahuindeks ^b
muutus eelmise aasta sama perioodiga võrreldes, %						
2013	4,1	10,9	-1,1	-1,6	5,2	-0,1
2014	3,9	-6,3	-2,6	-2,2	0,5	-2,1
2015	0,3	-16,6	-3,9	-3,8	0,5	-4,5
2016	3,4	18,3	-0,5	-2,3	-0,8	4,6
2017	7,7	13,2	5,5	4,5	1,5	17,7
2013						
I kvartal	3,8	21,7	-0,8	-0,1	5,6	0,8
II kvartal	5,4	16,0	-0,9	-2,6	5,2	-0,4
III kvartal	5,1	14,7	-1,2	-2,1	5,3	3,6
IV kvartal	2,1	-4,7	-1,7	-1,5	4,7	-4,7
2014						
I kvartal	1,6	-19,2	-2,3	-2,4	2,3	-2,9
II kvartal	2,6	-2,4	-2,2	-1,7	0,8	-3,5
III kvartal	4,8	-7,0	-2,2	-1,1	-0,2	-7,4
IV kvartal	6,7	2,7	-3,7	-3,6	-0,7	6,5
2015						
I kvartal	3,5	-0,3	-4,3	-4,7	0,1	-1,2
II kvartal	1,3	-23,4	-3,3	-1,9	0,7	-4,2
III kvartal	-1,2	-22,1	-4,5	-4,3	0,6	-2,7
IV kvartal	-2,2	-20,5	-3,6	-4,2	0,7	-5,0
2016						
I kvartal	-1,4	-5,6	-3,0	-4,0	-0,7	5,3
II kvartal	0,9	4,1	-2,4	-4,5	-1,3	6,3
III kvartal	5,0	41,8	-0,1	-2,2	-0,7	2,4
IV kvartal	9,0	32,9	3,6	1,7	-0,5	4,9
2017						
I kvartal	12,7	31,0	6,7	6,6	0,7	20,3
II kvartal	10,9	42,0	5,7	4,3	1,5	17,5
III kvartal	3,5	-13,1	5,3	3,7	1,7	17,6
IV kvartal	4,3	-7,0	4,2	3,3	2,1	16,4
2018						
I kvartal	3,9	-1,9	2,1	1,6	1,8	21,1
II kvartal	4,8	-13,3	2,0	3,1	2,0	20,1
III kvartal	3,2	5,5	2,6	4,7	1,4	16,2

^a Andmed põhinevad lühiajastatistikal. 2017. aasta andmeid võidakse korrigeerida.

^b Ehitustööd Eestis ja välismaal. 2017. aasta andmeid võidakse korrigeerida.

Tööstustoodangu mahuindeksi ja ehitusmahuindeksi puhul statistika Eesti majanduse tegevusalade klassifikaatori EMTAK 2008 järgi.

Põhinäitajad aasta ja kvartali kaupa, 2013–2018

Põllumajandus- saaduste tootjahinna- indeks ^a	Põllumajandus- saaduste tootmise vahendite ostuhinnaindeks ^a	Sisemajanduse koguprodukt (SKP) aheldamise meetodil ^b	Jooksevkonto osatähtsus SKP-s, % ^c	Ettevõtete müügitulu, miljonit eurot, jooksevhindades ^d	Periood
muutus eelmise aasta sama perioodiga võrreldes, %					
6,7	3,0	1,9	0,5	50 357,2	2013
-5,7	-2,3	2,9	0,8	50 328,6	2014
-13,0	-0,8	1,9	1,8	49 065,8	2015
-2,5	-1,9	3,5	2,0	50 194,5	2016
21,9	1,5	4,9	3,2	54 973,5	2017
					2013
12,9	5,5	3,1	-0,6	12 054,1	I kvartal
27,4	4,8	1,0	0,9	12 733,1	II kvartal
14,5	2,2	1,6	0,1	12 808,7	III kvartal
-12,4	-0,4	2,1	1,6	12 761,3	IV kvartal
					2014
4,0	-2,7	1,6	-3,2	11 798,0	I kvartal
-4,5	-2,8	2,8	1,3	12 869,6	II kvartal
-10,0	-2,1	3,0	1,2	12 666,7	III kvartal
-9,8	-1,4	4,1	3,5	12 994,3	IV kvartal
					2015
-23,4	-1,1	1,8	-1,5	11 531,1	I kvartal
-18,6	-0,4	2,7	4,1	12 475,7	II kvartal
-8,9	1,0	2,0	3,1	12 359,5	III kvartal
-4,1	-0,7	1,1	1,4	12 699,5	IV kvartal
					2016
-3,3	-1,0	3,8	-1,8	11 726,0	I kvartal
-7,7	-2,4	2,2	2,9	12 651,7	II kvartal
-5,3	-2,3	3,5	5,1	12 619,2	III kvartal
3,0	-1,8	4,4	1,4	13 197,6	IV kvartal
					2017
21,6	0,1	4,9	1,9	12 686,9	I kvartal
28,5	1,3	5,8	2,2	13 969,9	II kvartal
28,8	2,2	3,9	4,3	13 823,8	III kvartal
14,1	2,4	4,8	4,1	14 492,9	IV kvartal
					2018
-2,3	2,4	3,3	-1,4	13 701,3	I kvartal
-3,4	2,1	3,8	2,1	15 326,8	II kvartal
0,7	3,6	4,2	1,2	15 499,2	III kvartal

^a 2018. aasta I ja II kvartali andmeid on korrigeeritud.

^b Referentsaasta 2010 järgi. 2018. aasta II kvartali andmeid on korrigeeritud.

^c Eesti Panga andmed. 2018. aasta II kvartali andmeid on korrigeeritud.

^d Andmed põhinevad lühiajastatistikal. Statistika Eesti majanduse tegevusalade klassifikaatori EMTAK 2008 järgi.

Põhinäitajad aasta ja kvartali kaupa, 2013–2018

Periood	Riigieelarve tulud ^a	Riigieelarve kulud ^a	Riigieelarve ülekaal kuludest ^a	Eksport ^b	Import ^b	Kaubavahetuse bilanss ^b
miljonit eurot, jooksevhindades						
2013	6 556,2	6 853,0	-296,9	12 288,2	13 902,5	-1 614,4
2014	6 677,5	6 488,4	189,1	12 006,0	13 788,1	-1 782,0
2015	6 792,7	7 157,3	-364,6	11 575,3	13 096,7	-1 521,4
2016	7 318,8	7 326,8	-8,0	11 896,9	13 514,8	-1 617,9
2017	9 309,4	9 242,1	67,2	12 875,8	14 759,4	-1 883,6
2013						
I kvartal	1 395,0	1 490,3	-95,3	3 098,1	3 405,8	-307,7
II kvartal	1 862,9	1 593,7	269,2	3 173,3	3 611,9	-438,6
III kvartal	1 697,3	1 763,3	-66,1	2 977,4	3 431,1	-453,7
IV kvartal	1 601,0	2 005,7	-404,7	3 039,4	3 453,7	-414,3
2014						
I kvartal	1 565,0	1 506,8	58,2	2 837,8	3 276,0	-438,2
II kvartal	1 730,4	1 537,0	193,4	3 005,3	3 492,8	-487,5
III kvartal	1 591,6	1 546,6	45,0	3 042,7	3 470,4	-427,7
IV kvartal	1 790,5	1 898,0	-107,5	3 120,3	3 549,0	-428,7
2015						
I kvartal	1 601,1	1 810,7	-209,6	2 832,7	3 187,3	-354,6
II kvartal	1 739,1	1 692,6	46,5	2 990,6	3 339,9	-349,4
III kvartal	1 676,3	1 709,8	-33,5	2 831,6	3 261,8	-430,3
IV kvartal	1 776,2	1 944,2	-168,0	2 920,6	3 307,6	-387,2
2016						
I kvartal	1 850,6	1 874,8	-24,2	2 779,1	3 228,9	-449,8
II kvartal	1 844,1	1 643,7	200,4	3 027,8	3 488,7	-460,9
III kvartal	1 742,3	1 775,1	-32,8	3 015,7	3 315,4	-299,8
IV kvartal	1 881,8	2 033,1	-151,3	3 074,4	3 481,7	-407,3
2017						
I kvartal	2 055,2	2 098,8	-43,6	3 096,3	3 750,4	-654,0
II kvartal	2 328,8	2 287,7	41,1	3 268,4	3 724,8	-456,5
III kvartal	2 191,1	2 173,6	17,5	3 171,7	3 526,0	-354,3
IV kvartal	2 734,2	2 682,0	52,3	3 339,4	3 758,0	-418,8
2018						
I kvartal	2 218,0	2 313,4	-95,3	3 280,4	3 816,0	-535,6
II kvartal	2 630,0	2 536,6	93,5	3 690,4	4 219,0	-528,5
III kvartal	2 369,9	2 365,8	4,1	3 623,4	3 994,6	-371,2

^a Rahandusministeeriumi andmed. Alates 2017. aastast on riigieelarve täitmise arvestus tekkepõhine. Alates 2017. aastast sisalduvad tuludes ja kuludes ka Maksu- ja Tolliameti kogutud edasiantavad maksutulud. 2018. aasta I ja II kvartali andmeid on korrigeeritud.

^b Jooksva aasta andmeid täpsustatakse iga kuu, eelmiste aastate andmeid kaks korda aastas.

Põhinäitajad aasta ja kvartali kaupa, 2013–2018

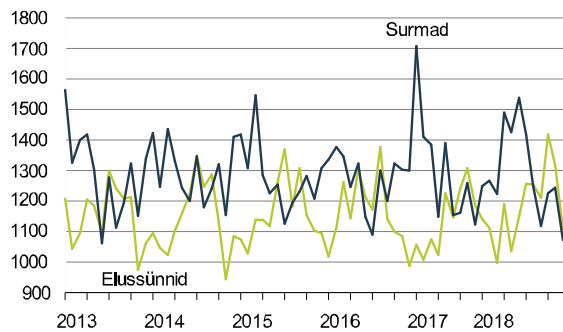
Kaubavedu, tuhat tonni ^a	Sõitjatevedu, tuhat sõitjat ^a	Jaemüügi mahuindeks ^b	Lihatoodang (eluskaalus) ^c	Piimatoodang ^c	Munatoodang ^c	Periood	muutus eelmise aasta sama perioodiga võrreldes, %
78 726	216 040,5	6	1,4	7,0	5,8	2013	
75 141	211 015,1	7	1,2	4,3	5,0	2014	
66 219	213 990,2	8	3,1	-2,7	2,5	2015	
65 354	207 531,7	6	-4,3	0,0	-2,6	2016	
56 434	208 053,8	3	-9,6	0,6	-1,2	2017	
						2013	
21 040	55 234,3	5	3,3	2,8	-0,9	I kvartal	
19 463	53 601,1	6	0,0	6,9	-2,7	II kvartal	
18 749	53 297,5	5	1,7	8,7	18,1	III kvartal	
19 474	53 907,6	6	0,6	9,7	9,9	IV kvartal	
						2014	
19 220	54 844,4	6	5,3	10,1	18,1	I kvartal	
17 376	52 806,9	6	0,0	4,7	2,6	II kvartal	
18 559	51 113,9	7	0,0	4,2	-6,7	III kvartal	
19 986	52 249,9	7	-0,3	-1,4	7,4	IV kvartal	
						2015	
18 063	57 669,1	9	2,7	-4,6	-8,6	I kvartal	
15 958	54 095,2	7	4,9	-4,2	0,8	II kvartal	
15 954	50 425,1	8	-0,3	-2,9	6,5	III kvartal	
16 245	51 800,7	8	5,1	0,9	11,9	IV kvartal	
						2016	
16 177	52 968,6	7	-7,8	4,0	15,1	I kvartal	
15 352	53 418,5	7	-0,7	2,9	5,0	II kvartal	
16 763	49 779,6	4	0,0	-2,3	-10,7	III kvartal	
17 062	51 365,0	5	-8,3	-4,4	-17,1	IV kvartal	
						2017	
13 830	53 683,3	5	-15,5	-1,7	-9,9	I kvartal	
12 741	53 479,0	4	-7,1	-1,4	-5,2	II kvartal	
13 786	50 457,4	3	-11,0	1,0	6,6	III kvartal	
16 076	50 434,1	1	-5,0	4,7	6,1	IV kvartal	
						2018	
13 803	50 252,4	1	13,8	2,6	10,1	I kvartal	
14 674	52 514,6	1	1,5	3,2	16,7	II kvartal	
16 015	48 879,3	3	7,7	2,7	8,1	III kvartal	

^a Eesti veandusettevõtete veoandmed. 2018. aasta II kvartali kaubaveo andmeid on korrigeeritud. 2017. aasta ning 2018. aasta I ja II kvartali sõitjateveo andmeid on korrigeeritud.

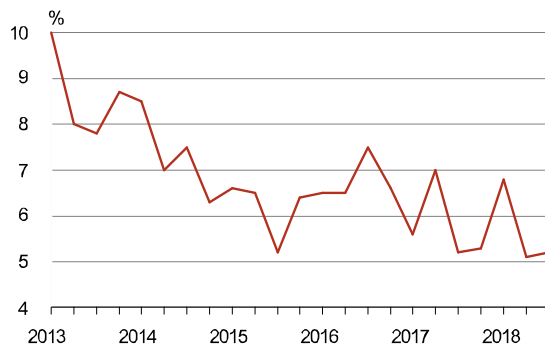
^b Andmed põhinevad lühiajastatistikal. 2017. aasta andmeid võidakse korrigeerida. Statistika Eesti majanduse tegevusalade klassifikaatori EMTAK 2008 järgi.

^c 2018. aasta andmed on esialgsed.

Loomulik rahvastikumuutumine



15–74-aastaste töötuse määr



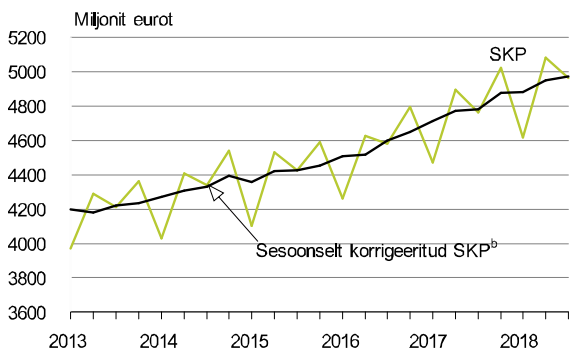
Tarbijahinnaindeks, 1997 = 100



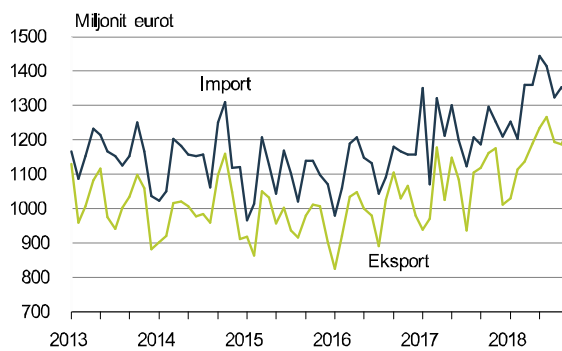
Tööstustoodangu tootjahinnaindeks, 2010 = 100



Sisemajanduse koguprodukt aheldatud väärtustes (referentsaasta 2010 järgi)^a



Väliskaubandus



^a Referentsaasta järgi ahelindeksiga arvatud väärtused (referentsaasta väärtused korrutatakse arvestusperioodi ahelindeksiga). Referentsaasta on püsivhindades näitajate esitamiseks kasutatav tinglik aasta, indeksi seeria alguspunkt. Ahelindeks on järjestikuste perioodide aheldamiseks loodud kumulatiivne indeks, mis näitab komponendi kasvu võrreldes referentsaastaga.

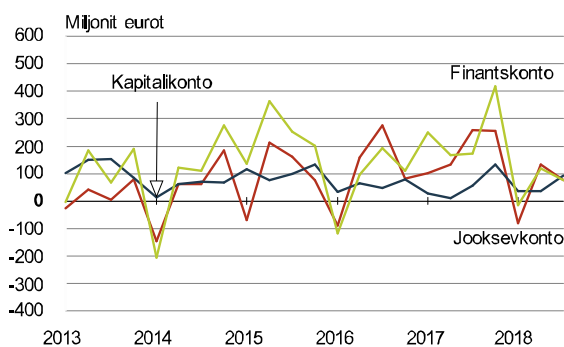
^b Aegriidade sesoonne korrigeerimine tähendab kindlaks teha ja kõrvaldada regulaarsed aastasisesed mõjud, et esile tuua majandusprotsesside pika- ja lühiajaliste trendide dünaamikat. SKP on sesoonset ja tööpäevade arvuga korrigeeritud.

USA dollari kuu keskmine kurss euro suhtes

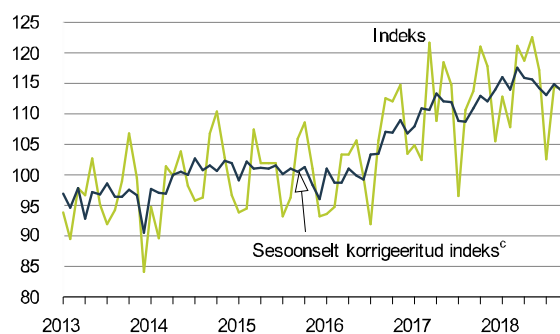


Allikas: Euroopa Keskpank

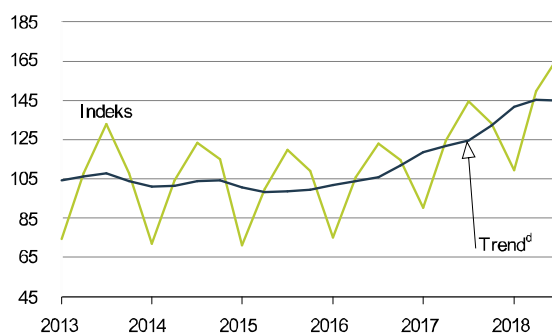
Maksebilanss



Allikas: Eesti Pank

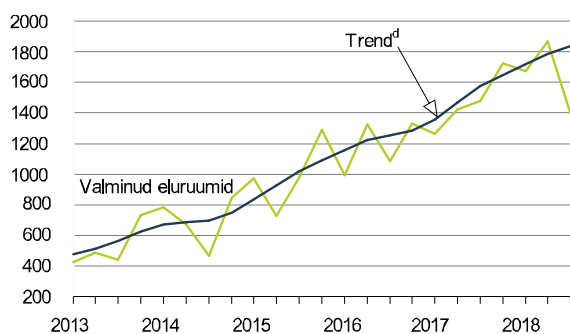
Tööstustoodangu mahuindeks, 2015 = 100^a

^a Statistika Eesti majanduse tegevusalade klassifikaatori EMTAK 2008 järgi.
^c Aegridade sesoonne korrigeerimine tähendab kindlaks teha ja kõrvaldada regulaarsed aastasisesed mõjud, et esile tuua majandusprotsesside pika- ja lühiajaliste trendide dünaamikat.

Ehitusmahuindeks, 2015 = 100^b

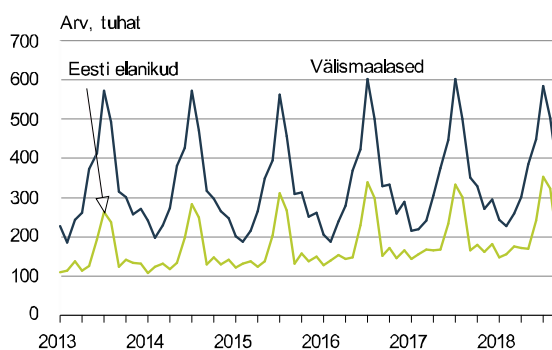
^b Ehitustööd Eestis ja välismaal. Statistika Eesti majanduse tegevusalade klassifikaatori EMTAK 2008 järgi.
^d Trend – aegrea pikaajaline arengusuund.

Valminud eluruumid



^d Trend – aegrea pikaajaline arengusuund.

Majutatute ööbimised



EESTI STATISTIKA KVARTALIKIRJAS AVALDATUD ARTIKLID

Nr 1, 2009

Eakate taandumine tööturul. Retirement of the elderly from the labour market. Mai Luuk

Eesti edemused ja vajakajäämised innovatsiooni tulemuskaardil. Innovation scoreboard: Estonia's advantages and shortcomings. Aavo Heinlo

Mittetulundusühendused ja kodanikuühiskonna areng. Non-profit organisations and development of civil society. Helmut Hallemaa, Mihkel Servinski

Põllumajanduslikud majapidamised Balti- ja Põhjamaades. Agricultural holdings in the Baltic and Nordic countries. Eve Valdvee, Andres Klaus

Nr 2, 2009

Kriisist kriisini ehk Eesti praegu ja 10 aastat tagasi. *From crisis to crisis or Estonia now and 10 years ago*. Toomas Rei

Eesti transport aastal 2008. *Estonia's transport in 2008*. Piret Pukk

Eesti residentide töötamine välisriigis. *Employment of Estonian residents abroad*. Siim Krusell

Täiskasvanute tasemehariduses õppimine. *Adults continuing studies in the formal education system*. Tiit-Liisa Rummo

Nr 3, 2009

Keskkonnamaksud – keskkonnakaitse majanduslikud meetmed. *Environmental taxes – economic instruments for environmental protection*. Eda Grüner, Kersti Salu, Kaia Oras, Tea Nõmmann

Kõrgtehnoloogiliste kaupade kaubavahetus Eestis aastail 2004-2008. *Trade in high-tech goods in Estonia in the years 2004–2008*. Riina Kerner, Allan Aron

Turism 2008. *Tourism 2008*. Anneken Metsoja, Helga Laurmaa

Arengutrendid kriisiaja tööturul. *Trends on labour market during the crisis*. Mai Luuk

Nr 4, 2009

Elamuehitus- ja kinnisvaraturu areng viimasel kümnendil. *Development of the dwelling construction and real estate market during the last decade*. Olga Smirnova, Merike Sinisaar

Koostootmine kui energiasäästuvõimalus. *Combined heat and power generation as an energy saving opportunity*. Helle Truuts, Rita Raudjärv

Eesti kodumajapidamiste käitumine kiire majanduskasvu aastatel. *Behaviour of households in Estonia in the years of fast economic growth*. Liisi Läänemets, Tõnu Mertsina

Kulutused – kas mõistlik tarbimine või kulutamine? *Expenditure – reasonable consumption or spending*. Piret Tikva

Nr 1, 2010

Eesti kaubavahetus majanduse põhikategooriate järgi. *Foreign trade of Estonia by Broad Economic Categories*. Riina Kerner, Allan Aron

Majanduslanguse põhjustatud muutused tööturul. *Changes on the labour market caused by economic recession*. Siim Krusell

Põllumajandustootmise tasuvus. *Profitability of agricultural production*. Ivar Himma, Elve Ristsoo, Andres Tekkel

Uus strateegia rahva ja eluruumide loenduse korraldamisel 2011. aastal. *A new strategy for organisation of the Population and Housing Census in 2011*. Diana Beltadze, Ene-Margit Tiit

Välisosalusega äriühingud Valga maakonnas 2007. aastal. *Companies with foreign shareholding in Valga county in 2007*. Mihkel Servinski

Nr 2, 2010

Valitsemissektori võlg ja defitsiit. *Government debt and deficit*. Agnes Naarits

2010. aasta põllumajandusloendus. *2010 Agricultural Census*. Eve Valdvee, Andres Klaus

Äriühingute majandustegevus. *Business activity of non-financial corporations*. Tiina Pärson

Kuritegude ohvriks langemine Eestis. *Crime victimisation in Estonia*. Kutt Kommel

Euroopa Liidu rahvastik aastal 2061. *The population of the European Union in 2061*. Mihkel Servinski

Nr 3, 2010

Prooviloenduse õppetunnid. *Lessons of the pilot census*. Ene-Margit Tiit

Esimese ja teise põlvkonna immigrantrahvastik tööturul. *First and second generation immigration population on labour market*. Siim Krusell

Kaubavahetuse puudujääk 2009. aastal. *Foreign trade deficit in 2009*. Allan Aron, Riina Kerner

Uuenduslikkus luubi all. *Innovativeness under magnifier*. Aavo Heinlo

Vägivald paarisuhtes – müüdid ja tegelikkus. *Intimate partner abuse – myths and the reality*. Merle Paats

Nr 4, 2010

Tööelu kvaliteedi subjektiivne mõõde. *Subjective measure of quality of work life*. Karolin Kõrreveski

Töötlev tööstus taastub kriisist. *Manufacturing is recovering from the crisis*. Rita Raudjärv

Eesti majandust läbiva materjalivoo arvestus. *Economy-wide material flow account of Estonia*. Eda Grüner

Kaubanduse areng viimasel viiel aastal. *Development of trade during the last five years*. Jaanika Tiigiste

Eesti rändestatistika ja piirkondlik rahvaarv Statistikaameti andmetel. *Estonian migration statistics and regional population according to the data of Statistics Estonia*. Helerin Rannala, Alis Tammur

Nr 1, 2011

Eesti riiklik statistika 90. *Official statistics of Estonia 90*. Priit Potisepp

Toidukaupade hinnatrendidest Eestis ja mujal maailmas viimastel aastatel. *Price developments of food products in Estonia and in the world during last years*. Viktoria Trasanov

Sesoonselt korrigeeritud aegridade kvaliteet. *Quality of seasonally adjusted time series*. Mihkel Täht

Setomaa om húa elamise, olõmisõ ja tulõmisõ kotus. *Setomaa is a good place for living, staying and coming*. Mihkel Servinski, Merli Reidolf, Garri Raagmaa

Nr 2, 2011

Statistika ajaloost. *About the history of statistics*. Ene-Margit Tiit

Eesti kinnisvaraturg muutuste keerises 2006–2010. *Estonian real estate market in a whirl of changes, 2006–2010*. Olga Smirnova

Tööturg majanduskriisi teises pooles. *Labour market in the second half of the economic crisis*. Yngve Rosenblad

Transiitkaupade veost möödunud dekaadil. *Goods in transit over the last decade*. Piret Pukk

Pakkumise ja kasutamise tabelid eelmise aasta hindades. *Supply and use tables at the previous year's prices*. Iljen Dedegkajeva

Nr 3, 2011

Aasta lõpus algab rahva ja eluruumide loendus. *At the end of the year the Population and Housing Census will begin*. Diana Beltadze

Põllumajandustootmise olulisemad tulemused 2010. aastal. *Main results of agricultural production in 2010*. Helina Uku

Eesti ettevõtete kaubavahetus tehnoloogilisuse vaatepunktist. *Trade of Estonia's enterprises from point of view of technology*. Riina Kerner

Leibkonna kulutused kultuurile. *Household expenditure on culture*. Kutt Kommel

Nr 4, 2011

Rahvaloenduse ankeetidest. *About census questionnaires*. Ene-Margit Tiit

Eesti elanike sündimus ja suremus aastatel 2001–2010. *Fertility and mortality of the Estonian population in the years 2001–2010*. Alis Tammur, Jaana Rahno

Heaolu ja elukvaliteedi mõõtmisest OECD näitajate põhjal. *Measuring well-being and quality of life using OECD indicators*. Karolin Kõrreveski

Kas energia on Eestis odav või kallis? *Is energy in Estonia cheap or expensive?* Rita Raudjärv, Ljudmilla Kuskova

20 aastat taasiseseisvumisest ja 90 aastat Eesti riikliku statistika rajamisest. *20 years from the restoration of independence and the 90th anniversary of official statistics in Estonia*. Priit Potisepp, Kaja Sõstra, Allan Randlepp

Nr 1, 2012

Ülemaailmse finantskriisi mõju statistikale. *Impact of the global financial crisis on statistics*. Agnes Naarits

Majandusaasta aruannete kasutamine riikliku statistika tegemisel. *Use of annual reports in the production of official statistics*. Ene Saareoja, Merike Põldsaar

Põllumajanduse trendid ja hetkeseis 2010. aasta loenduse andmetel. *The trends and current state of agriculture based on the 2010 census*. Eve Valdvee, Andres Klaus

Tervena elada jäänud aastad ning nende arvutamine. *The concept and calculation of disability-free life expectancy*. Julia Aru, Jaana Rahno, Helerin Rannala

Viljandi maakonna ja Viljandi linna rahvastiku areng. *Population trends in Viljandi county and Viljandi city*. Mihkel Servinski, Helerin Rannala.

Nr 2, 2012

Eesti kaubavahetus üleilmsel taustal. *Estonia's trade in the world of globalisation*. Riina Kerner

Raudteekaube Eestis ja mujal Euroopas. *Rail freight transport in Estonia and elsewhere in Europe*. Liivi Adamson, Piret Pukk

Piima kokkuost ja piimatoodete tootmine aastail 2007–2011. *Purchase of milk and production of milk products*. Helina Uku

Valitsemissektori kulud funktsiooni järgi. *General government expenditure by COFOG*. Maria Vassiljeva

Mida näitas Eesti esimene e-loendus? *E-census of the 2011 Population and Housing Census*. Diana Beltadze, Ene-Margit Tiit

Rahvaloendajate tegevus küsitluse järel. *Enumerators' activity after the Census*. Ene-Margit Tiit, Mare Vähi

Nr 3, 2012

Uuenduslikkus tasub end ära. *Innovativeness pays off*. Aavo Heinlo

Eesti eksportiva ettevõtte portree. *A portrait of the Estonian exporter*. Riina Kerner

Säästva arengu näitajad arenevad suurema lõimitavuse suunas. *Sustainable development indicators are moving towards greater integration*. Kaia Oras

Rahvastikuarengust Eesti meedia vahendusel. *Views on the future of the population in the Estonian media (summary)*. Mihkel Servinski

Rahvaloenduse üldkogumi hindamine. *Assessment of the target population of the census*. Ene-Margit Tiit, Mare Vähi, Koit Meres

Eesti rahvastikusündmustest üheksa kümnendi jooksul. *Vital events in Estonia through nine decades*. Helena Anijalg

Nr 4, 2012

Eesti rahvaarv, rahvastiku koosseis ja paiknemine 2011. aasta rahvaloenduse tulemuste põhjal. *The size, structure and distribution of the population of Estonia based on the 2011 census*. Diana Beltadze

Elatustase ja tööturuarengud Eestis – kriisiaastate võrdlus teiste Euroopa Liidu riikidega. *Standard of living and labour market trends in Estonia – a comparison with other European Union countries during the recession*. Siim Krusell

Tööjõu ühikukulu majanduse konkurentsivõime näitajana. *Unit labour cost as an indicator of the competitiveness of the economy*. Tõnu Mertsina, Tamara Jänes

Ettevõtlussektori investeeringud. *Business sector's investments*. Merike Sinisaar, Rita Raudjärv, Lilian Bökova

Kinnisvara. *Real estate*. Kadi Leppik

Ettevõtluse demograafia. *Business demography*. Maret Helm-Rosin

Teenuste tootjahinnaindeksid. *Services producer price indices*. Eveli Šokman

2011. aasta rahva ja eluruumide loenduse alakaetuse hinnang. *Assessment of under-coverage in the 2011 Population and Housing Census*. Ene-Margit Tiit

Nr 1, 2013

Energiatarbimine kodumajapidamistes. *Energy consumption in households*. Rita Raudjärv, Ljudmilla Kuskova

Kes, kus ja miks interneti kasutab? *Who, where and why uses the Internet?* Mari Soiela

Palgatöötajatest ja töötasust töötasu struktuuri uuringu põhjal. *Employees and their earnings based on the Structure of Earnings Survey*. Mare Kusma

Vaesuse individuaalne ja sotsiaalne olemus. *The individual and social nature of poverty*. Tiiu-Liisa Laes

Välispäritolu ja põlisrahvastik tööturul. *The native and immigrant population in the labour market*. Siim Krusell

Nr 2, 2013

Kuidas ohjeldada juhuslikkust? *How to control randomness?* Kalev Pärna

Euroopa Liidus maksustatakse jätkuvalt tarbimist. *Taxation of consumption is still prevalent in the European Union.* Anu Lill

Liiklusõnnetustest taasiseseisvunud Eestis. *Traffic accidents in re-independent Estonia.* Piret Pukk

Ligi kolmandik Eesti leibkondadest on aiapidajad. *Nearly a third of households in Estonia have kitchen gardens.* Eve Valdvee, Andres Klaus

Maksustamine ning aktsiisid Eestis. *Taxation and excise duties in Estonia.* Monika Sadilov, Kandela Õun

Nr 3, 2013

Rahvastikust – positiivselt. *A positive view of demographic trends.* Andres Oopkaup, Mihkel Servinski

Sisseränne Eestisse 2000–2011. *Immigration to Estonia in 2000–2011.* Alis Tammur, Koit Meres

Eesti-sisene töötamise ja õppimisega seotud pendelränne rahvaloenduste andmetel. *Commuting inside Estonia for work and study purposes based on the data of population censuses.* Ene-Margit Tiit

Kaupade ja teenuste eksport ning neis sisalduv kodumaine väärtus. *Exports of goods and services and the domestic value added embodied in exports.* Riina Kerner

Üleilmsed väärtusahelad. *Global value chains.* Tiina Pärson, Aavo Heinlo

Tööpuudusest laiemalt: vaeghõive ning potentsiaalne lisatööjõud. *Unemployment on a broader scale: underemployment and potential additional labour force.* Meelis Naaber

Nr 4, 2013

Ehitus buumist kriisini. *Construction from boom to crisis.* Merike Sinisaar

Keskkonnamaksude arvepidamine võimaldab nende makromajanduslikku analüüsi. *Environmental taxes account enables analysing the taxes macroeconomically.* Kaia Oras, Kersti Salu

Tootemaksud ja -subsiidiumid aastail 2008–2010. *Taxes and subsidies on products in 2008–2010.* Anastassia Medkova

Teekaart registripõhise loenduseni. *Roadmap to a register-based census.* Doris Matteus

Elukvaliteet Tallinnas ja teistes Euroopa Liidu riikide pealinnades. *Quality of life in Tallinn and in the capitals of other European Union Member States.* Marika Kivilaid, Mihkel Servinski

Nr 1, 2014

Tallinn ja selle linnaosad. *Tallinn and its districts.* Marika Kivilaid, Mihkel Servinski

Eesti sisekaubandus. *Internal trade in Estonia.* Jaanika Tiigiste

Mis iseloomustab keskmist töövõimetuspensionäri? *What characterises an average incapacity pensioner?* Marianne Leppik

Välispäritolu rahvastiku teine põlvkond Eesti tööturul. *Second generation of immigrant population in the Estonian labour market.* Siim Krusell, Ellu Saar

Vanemaealiste tööhõive Eestis aastail 2007–2012. *Employment of the elderly in Estonia in 2007–2012.* Annely Saik, Kandela Õun

Nr 2, 2014

Metoodilised muudatused rahvamajanduse arvepidamise näitajate arvestuses. *Methodological changes in national accounts.* Annika Laarmaa

Mobiilpositsioneerimisandmete kasutamise võimalikkusest turismistatistika tegemisel. *Feasibility study on the use of mobile positioning data for tourism statistics.* Maiki Ilves, Epp Karus

Eesti suuremad linnad võrdluses naaberriikide suuremate linnadega. *The biggest Estonian cities in comparison with bigger cities in the neighbouring countries.* Mihkel Servinski, Marika Kivilaid

Hariduslike valikute küsimus – kas kombineerida erinevaid õppesuundi? *Making educational choices – to combine different fields of study or not?* Koit Meres, Kaia Kabanen

Rahvastikustatistika meetodikast. *On the methodology of demographic statistics.* Ene-Margit Tiit

Nr 3, 2014

Toimepiirkonnad Eestis. *Local activity spaces in Estonia.* Anu Tõnurist

Pärast taasiseseisvumist Eestisse elama asunute positsioon tööturul ja seal toimetulek. *Labour market position of those who immigrated after Estonia regained independence.* Siim Krusell

Kuidas on kutseharidus seotud rändega? *How is vocational education linked with migration?* Koit Meres, Kaia Kabanen

Andmete võrreldavuse probleemidest: tööhõive ja töötuse näitajad tööjõu-uuringu ja rahvaloenduse järgi. *On the issues of data comparability: employment and unemployment indicators according to the Labour Force Survey and the Census.* Yngve Rosenblad

Nr 4, 2014

Eesti põllumajandussaaduste ja toidukaupade eksportijate käekäik aastail 1993–2013. *Activity of exporters of agricultural products and food preparations in 1993–2013*. Mirgit Silla, Evelin Puura

Tööjõukulu ja selle muutus aastail 2008–2012. *Labour costs and their change in 2008–2012*. Mare Kusma

Olulisemad muutused Eesti põllumajanduses pärast 2010. aasta loendust. *Main changes in Estonian agriculture after Agricultural Census 2010*. Eve Valdvee, Andres Klaus

Nr 1, 2015

Viljandi vald stardijoonel. *Viljandi rural municipality at the start line*. Mihkel Servinski, Anu Tõnurist, Koit Meres

Tartu eeslinnastumine. *The suburbanisation of Tartu*. Antti Roose, Rivo Noorkõiv, Martin Gauk

Sotsiaalne ettevõtlus Eestis. *Social entrepreneurship in Estonia*. Riinu Lepa, Agnes Naarits

Leibkonnad ja perekonnad registripõhises loenduses. *Households and families in the register-based census*. Kairiin Kütt

Nr 2, 2015

Väliskülastajad Eestis. *Foreign visitors in Estonia*. Anu Tõnurist, Kaja Sõstra

Noorte hõive ja töötus ning majanduskriisi mõju. *Youth employment and unemployment and the impact of the economic crisis*. Siim Krusell

Eesti säästva arengu näitajate valguses. *Estonia in the light of sustainable development indicators*. Kaia Oras, Evelin Enno

Statistika tegemisel on abiks majandusaasta aruanded ja statistilised mudelid. *Use of annual reports and statistical models in the production of statistics*. Ebu Tamm, Merike Põldsaar, Reet Nestor

Nr 3, 2015

Eesti regionaalne areng piirkondliku lisandväärtuse järgi. *Regional development in Estonia based on regional value added*. Robert Mürsepp

Eestlased ja mitte-eestlased tööturul – rahvuse ja eesti keele oskuse mõju tööturupositsioonile. *Estonians and non-Estonians in labour market – impact of ethnic nationality and command of Estonian on labour market positions*. Siim Krusell

Registripõhise rahva ja eluruumide loenduse metoodika ja selle arengusuundumused. *Register-based population and housing census: methodology and developments thereof*. Ene-Margit Tiit

Üksikandmete statistiline paljastumine ja selle vältimine. *Statistical disclosure of individual data and prevention thereof*. Ebu Tamm

Interneti kasutamine 65–74-aastaste seas. *Internet use among people aged 65–74*. Jaanika Ait

Nr 4, 2015

Keskkonnakaupade ja -teenuste sektor kui arenev majandusvaldkond. *Environmental goods and services sector as a developing economic sector*. Kaia Oras, Kaia Aher

Piimatootmise võimalikkusest Eestis. *On possibility of milk production in Estonia*. Eve Valdvee, Andres Klaus

Millega veetakse kaupa, millega reisijaid? *Modes of transport: freight versus passengers*. Piret Pukk

Eesti ja välismaise päritoluga kaupade osatähtsus Eesti ekspordis. *Share of Estonian and foreign goods in Estonian exports*. Allan Aron

Teenidussektor Eestis ja mujal Euroopa Liidus. *Service sector in Estonia and the rest of the European Union*. Jaanika Tiido

Nr 1, 2016

Pärnu maakonna üldine ülevaade. *General overview of Pärnu county*. Marika Kivilaid, Greta Tischler

Pärnu maakonna rahvastik. *Population of Pärnu county*. Mihkel Servinski

Pärnu maakonna majandusareng. *Economic development of Pärnu county*. Märkt Leesment

Pärnu maakond vaadatuna läbi tööturuprisma. *Pärnu county through labour market prism*. Siim Krusell

Kohalike omavalitsuste eelarved. *Local government budgets*. Marika Kivilaid

Leibkonnad ja nende elamistingimused. *Households and their living conditions*. Anu Tõnurist

Prognoosimisest ja seirest Pärnu maakonna näitel. *Projections and monitoring illustrated by Pärnu county*. Urmas Kase

Külavanemal põhinev kogukondlik mudel. *Village elders-based community model*. Rivo Noorkõiv

Nr 2, 2016

Eesti statistikasüsteemi 95. aastapäeva konverentsile pühendatud eriväljaanne.

Special edition dedicated to the conference of the 95th anniversary of the Estonian Statistical System

Nr 3, 2016

Kuidas koguda andmeid võimalikult vähese vaevaga ja pakkuda ettevõtjale vajalikku infot. *How to collect data with minimal work and provide entrepreneurs with data they need.* Andres Oopkaup

E-MTA loob uued e-teenused ja vähendab ajakulu maksukohustuse täitmisel. *E-ETCB creates new e-services and saves time on meeting tax liabilities.* Marek Helm

Briti statistikasüsteem väikeriigi esindaja pilgu läbi. *British statistical system through the eyes of a representative of a small country.* Allan Randlepp

Statistiliste andmete kvaliteet ja nende kuvand avalikkuses. *Quality and public image of statistical data.* Peeter Annus

Residentsuse indeks ning selle rakendamine loendusel ja rahvastikustatistikas. *Residency index and its applications in censuses and population statistics.* Ene-Margit Tiit, Ethel Maasing

Eesti majanduse käekäik Euroopa mittefinantskontode taustal. *Progress of Estonian economy in light of European non-financial accounts.* Robert Mürsepp

Noorte tööelu kvaliteet kriisijärgses Euroopas. *Quality of work life of the young in post-crisis Europe.* Heidi Roosimägi

Turismist ja majutusest 2015. aastal statistikauuringute põhjal. *Tourism and accommodation in 2015 based on statistical research.* Helga Laurmaa

Liikumiskeskonna areng Tallinnas: väljakutse ühistranspordile. *Development of mobility environment in Tallinn: a challenge for public transport.* Rivo Noorkõiv, Dago Antov

Nr 4, 2016

Mida tõi endaga kaasa elektrituru avanemine? *The impact of opening the electricity market.* Rita Raudjärv

Kaupade väljavedu Venemaale. *Exportation of goods to Russia.* Evelin Puura, Mirgit Silla

Keskonnakaitseteenused Eesti turul. *Environmental protection services on the Estonian market.* Grete Luukas

Statistika olulisus lastega perede heaolu tagamisel. *The importance of statistics in ensuring the well-being of families with children.* Hede Sinisaar, Kristiina Kukk

Veel kord palgalõhest *Once more on the pay gap.* Maret Seppel

Registripõhise rahva ja eluruumide loenduse tarbijaküsitlus *User survey of the register-based population and housing census.* Ene-Margit Tiit

Nr 1, 2017

Andres Oopkaup: „Mul on põhimõte: alati tuleb tõtt rääkida!“. *Andres Oopkaup: "I have a principle – always tell the truth!".* Mihkel Servinski

Põlisrahvastik ja välispäritolu rahvastik Eestis. *Native and foreign-origin population in Estonia.* Alis Tammur

Rahvaarvu arvutamine: residentsuse indeks vs. rahvastikuregister. *Calculation of population size: residency index vs population register.* Koit Meres

Registripõhise ja tegeliku elukoha kattuvus. *Coincidence of actual place of residence with population register records.* Helerin Äär

Põllumajanduslike majapidamiste arv väheneb endiselt. *The number of agricultural holdings continues to decrease.* Eve Valdvee, Andres Klaus

Kulutused suhkrurikastele toodetele eri tervisehinnanguga leibkondades. *Expenditure on high-sugar products in households with different self-reported health statuses.* Märt Leesment

Nr 2, 2017

Tuulikki Sillajõe: Euroopa Liidu Nõukogu eesistumine on kindlasti suur võimalus Statistikaametile. *Tuulikki Sillajõe: The Presidency of the Council of the European Union is certainly a great opportunity for Statistics Estonia.* Mihkel Servinski

Majandusülevaade. *Economic overview.* Robert Mürsepp

Sotsiaalne kaitse. *Social protection.* Eve Telpt

Keskkond. *Environment.* Kaia Oras

Rahvastik. *Population.* Alis Tammur

Haridus. *Education.* Marti Lillemägi

Kultuur. *Culture.* Kutt Kommel

Sotsiaalne tõrjutus ja vaesus. *Social exclusion and poverty.* Tiiu-Liisa Rummo

Tööturg. *Labour market.* Heidy Roosimägi

Brutokuupalk ja vabad ametikohad. *Wages and salaries.* Kai Maasoo

Hinnad. *Prices.* Eveli Šokman

Rahvamajanduse arvepidamine. *National accounts.* Annika Laarmaa

Valitsemissektori rahandus. *Government finance.* Agnes Naarits

Ettevõtete majandusnäitajad. *Financial statistics of enterprises.* Hille Vares, Reet Nestor

Majandusüksused. *Economic units.* Katrin Aasmäe, Svetlana Šutova

Väliskaubandus. *Foreign trade.* Evelin Puura, Mirgit Silla

Põllumajandus. *Agriculture.* Aili Maanso, Ivika Aasa

Kalandus. *Fishing.* Evelin Enno-Sakwan

Metsamajandus. *Forestry.* Mati Valgepea

Energeetika. *Energy.* Helle Truuts

Transport. *Transport.* Piret Pukk, Rita Raudjärv

Infotehnoloogia. *Information technology.* Tiina Pärson, Jaanika Ait

Turism ja majutus. *Tourism and accommodation.* Helga Laurmaa

Teadus- ja arendustegevus. *Research and development.* Rita Raudjärv, Tiina Pärson

Nr 3, 2017

Emöke Sogenbits: Kui jätab inimesed unarusse, on asjade käik ettearvamatult. *Emöke Sogenbits: If you neglect the people, the course of events is unpredictable.* Mihkel Servinski, Asso Uibo

Lõuna-Eesti ja ühine statistiliste territoriaalüksuste liigitus (NUTS). *Southern Estonia and Nomenclature of Territorial Units for Statistics (NUTS).* Marika Kivilaid, Greta Tischler

Lõuna-Eesti elanikud. *Inhabitants of Southern Estonia.* Ene-Margit Tiit

Lõuna-Eesti majandus: (majanduslikult) eduka piirkonna olemus. *Economy of Southern Estonia: the nature of an (economically) successful region.* Märt Leesment

Tööturg Lõuna-Eestis. *Labour market in Southern Estonia.* Mihkel Servinski

Kutseharidusega inimesed Lõuna-Eestis. *People with vocational education in Southern Estonia.* Koit Meres

Elukvaliteet Lõuna-Eestis. *Quality of life in Southern Estonia.* Kadri Raid

Maakondlike arenduskeskuste ühendatud kompetentsid aitavad luua edukat Eestit. *The joined competences of county development centres help to make Estonia successful.* Silja Talviste, Kaarel Lehtsalu, Asso Uibo

Haldusreform: ülevaade toimumust ja esimesed järeldused. *Administrative reform: an overview and first conclusions.* Rivo Noorkõiv, Mikk Lõhmus

Nr 4, 2017

Mart Mägi: Statistikaameti pakutav informatsioon on usaldusväärne. *Mart Mägi: the information offered by Statistics Estonia is reliable.* Mihkel Servinski

Mõtteid arvamusefestivalidelt. *Thoughts from the Opinion Festivals.* Märt Leesment, Mihkel Servinski

Suurandmed statistikas. *Big data in statistics.* Toomas Kirt

Kaupade ja teenuste väliskaubandus ettevõtlusnäitajate järgi. *Foreign trade of goods and services by enterprise characteristics.* Allan Aron

Maa hind: kui palju on Eestimaa väärt? *Land value: how much is Estonia worth?* Reelika Parve, Robert Mürsepp

Balti loenduse seminar tähistas 2017. aastal 20. aastapäeva. *The Baltic Census Seminar celebrated its 20th anniversary in 2017.* Diana Beltadze

Nr 1, 2018

Tänapäeva õpetaja Laur. *Today's teacher Laur.* Marti Lillemägi

Hõiveseisundi moodustamine registriandmete põhjal. *Compilation of activity status based on register data.* Maret Muusikus, Kristi Lehto

Rahvusvaheline laste heaolu uuring – võimalus arendada lastekeskset statistikat. *International Survey of Children's Well-Being – an opportunity to develop child-centred statistics.* Dagmar Kutsar, Kadri Raid, Kadri Soo

Partnerlusindeks. *Partnership index.* Ene-Margit Tiit, Helle Visk, Vassili Levenko

Ameti ja sissetulekuallika küsimus rahvaloendustel. *The question of occupation and source of income in population censuses.* Veiko Berendsen

Narva ja teised Euroopa Liidu idapiiril asuvad väikelinnad. *Narva and other cities on the eastern border of the European Union.* Mihkel Servinski, Marika Kivilaid

Nr 2, 2018

Eesti majanduskasv kiirenes märgatavalt. *Economic growth in Estonia increased significantly.* Robert Mürsepp

Sotsiaalse kaitse kulutused on tõusuteel. *Social protection expenditure on the rise.* Marin Tasuja

Globaalsete säästva arengu eesmärkide valguses on Eestil proovikive kõigis keskkonna valdkondades. *In the light of the global sustainable development goals, Estonia faces challenges in all environmental areas.* Kaia Oras

Eesti on juba kolm aastat olnud positiivse sisserännu maa. *Positive immigration in Estonia for the third consecutive year.* Alis Tammur

Kutse- ja kõrghariduses suureneb vanemate õppurite osatähtsus. *The share of older students in vocational and higher education is increasing.* Riina Leinbock

Ilukirjandusteoseid ilmus rekordiliselt palju. *Fiction publications hit a record.* Riina Leinbock

Tööhõive määr oli 2017. aastal rekordkõrge. *Employment rate at record high in 2017.* Ülle Vannas

Suurim keskmine brutokuupalk oli info ja side valdkonnas. *Highest average monthly gross wages in information and communication.* Jaan Ömblus

Möödunud aastal hinnad tõusid. *Prices increased last year.* Eveli Šokman

Eestil on Euroopa Liidu riikide madalaim võlatase. *Estonia has the lowest debt level in the European Union.* Agnes Naarits

Ettevõtete majandusnäitajad paranesid 2016. aastal. *Financial statistics of enterprises improved in 2016.* Märt Leesment

Majandusüksuste arv mullu suurenes. *Number of economic units up last year.* Katrin Aasmäe, Svetlana Šutova

Kaubavahetuse käive suurenes võrreldes mullusega. *Trade turnover increased year on year.* Evelin Puura, Mirgit Silla

Teraviljasaak oli möödunud aastal tunamullusest suurem. *Production of cereals increased year on year.* Laura Kütt, Ivika Aasa

Kalapüügi ja vesiviljelustoodangu maht viimastel aastatel stabiilne. *Fish catch and aquaculture production stable in recent years.* Evelin Enno-Sakwan

Eesti maismaast pool on metsamaa. *Half of the Estonian territory are forests.* Mati Valgepea

Taastuvatest allikatest elektri tootmine on aina olulisem. *Production of electricity from renewable sources is increasingly important.* Helle Truuts

Registreeritud sõidukite arv on endiselt tõusuteel. *The number of registered vehicles continues to increase.* Meila Kivisild

Mobiilse interneti kasutamine on suurenenud. *The use of mobile internet has increased.* Tiina Pärson, Jaanika Ait

Möödunud aasta oli turismis rekordiline. *Record year in tourism last year.* Helga Laurmaa

Eesti püsib teadus- ja arendustegevuse intensiivsuse poolest Euroopa Liidu riikide keskmiste hulgas. *Estonia's research and development intensity is average among the European Union Member States.* Rita Raudjärv, Tiina Pärson

Nr 3, 2018

Perelooime – traditsioonilisest mudelist valikuvõimaluste rohkuseeni. *Family formation – from traditional model to multiplicity of choices.* Kadri Raid

Toidukaupade jaemüügist tarbija ja ettevõtja vaatevinklist. *Retail sale of foodstuffs from consumer's and trader's perspective.* Märt Leesment

Turismistatistikast: esma- ja korduvkülastajad Eestis. *About tourism statistics: first-time and repeat visitors in Estonia.* Jaanika Ait, Mari-Liis Perend

Eesti piirkondade väliskaubandusstatistikast 2017. aastal. *About foreign trade statistics of Estonian areas in 2017.* Mirgit Silla, Evelin Puura

Nr 4, 2018

Kus paikneb Eesti majanduse kasvumootor? *What is the economic growth engine of Estonia?* Jaan Õmblus

Millistesse peredesse sünnivad lapsed? *In what kind of families are children born?* Kadri Raid, Alis Tammur

Kuidas jõukus tarbimist mõjutab? *How does wealth affect consumption?* Märt Leesment