

REGRELi teise prooviloenduse tulemused

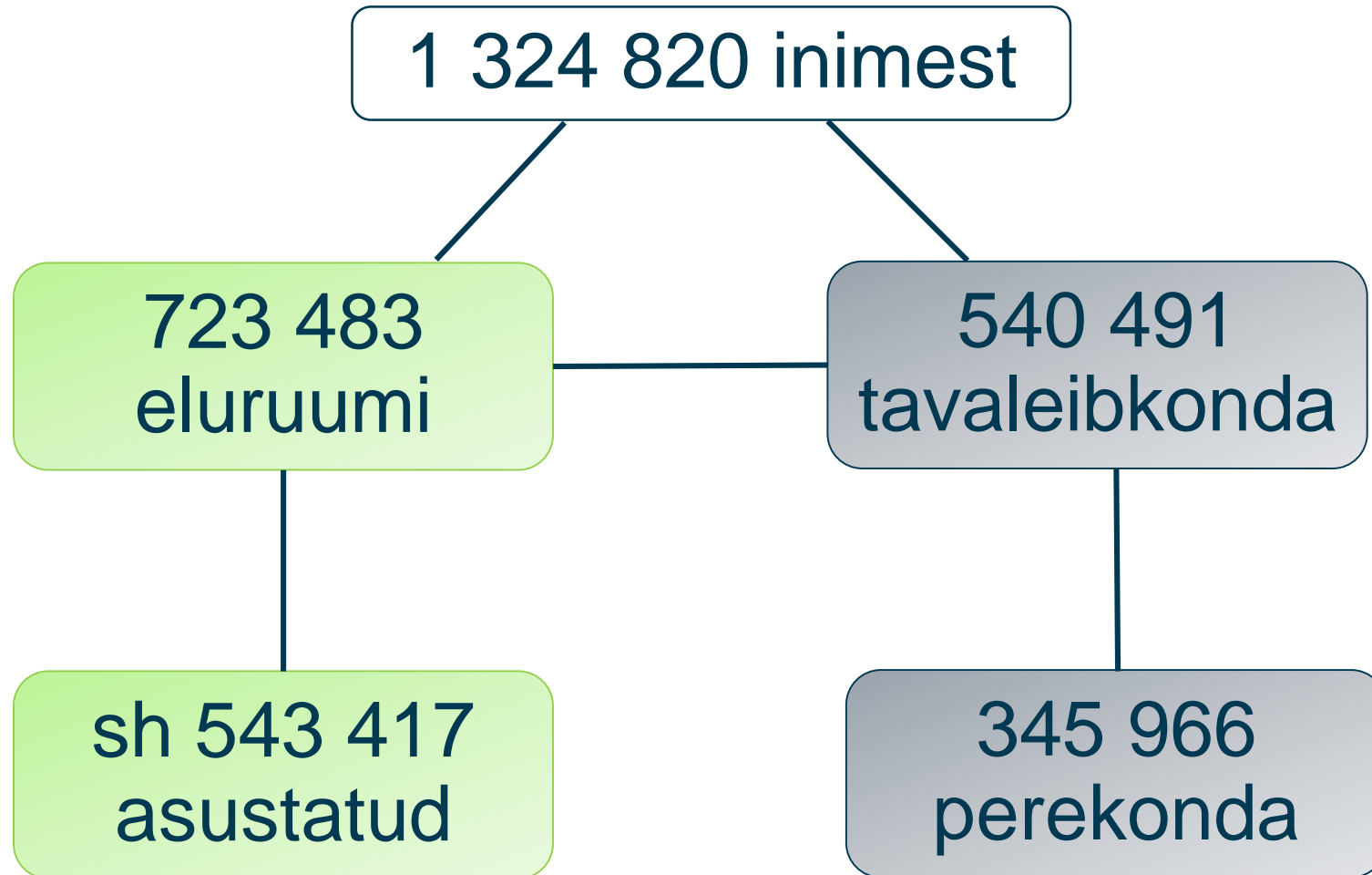
Statistikanõukogu koosolek
26.11.2019



Teise prooviloenduse eesmärk

- **Hinnata andmekogude kvaliteeti**
- **Hinnata tunnuste kvaliteeti**
 - Hinnatakse kaetust, täpsust, kooskõla, ajastatust üksiktunnuste lõikes ja kohustuslike väljundkuupide lõikes
- **Hinnata registripõhise loenduse metoodika protsessi arengut:**
 - kontrollida uute metoodikate (indeksite) toimimist
 - võrrelda tulemusi vastu esimest prooviloendust selgitamaks andmallikate stabiilsust
 - hinnata hinnangute stabiilsust
 - hinnata registrite kvaliteeti

31.12.2018 seisuga:



Isikute ehk residentide üldkogum

- Rahvaarvu leidmiseks kasutatakse residentsuse indeksi metoodikat
- Võrdlus LEKUga näitas, et viga on väiksem kui 1,5% (viimase kahe loenduse alakaetus on olnud 2,3%)

Uuringust (LEKU) saadud hinnang	Indeksil põhinev hinnang	
	Residente	Mitte-residente
Residente	98,6%	1,1%
Mitte-residente	0,1%	Ei hinnatud

Kvaliteedi hindamine (1)

A. Puuduvate väärtuste ja imputeeritud väärtuste määr

Puuduvate väärtuste määr (üldkogumis). Kui puuduvaid väärtusi on alla 5%, siis on nende hinnang 5, kui 5–10%, siis 3, kui üle 10%, siis 1.

Imputeerimist kasutati teisel prooviloendusel ühe tunnuse korral (amet).

B. Ajakohasus

Tunnuse väärtuste ajakohasuse iseloomustajana kasutatakse tunnuse moodustamise aega päevades, mis jääb loendusmomendi ja tunnuse jaoks vajaliku viimase andmekogu andmete hõivamise vahele. Kuigi vajalik päevade arv tunnuseti erineb, ei ole ühegi tunnuse korral põhjust alandada hinnangut ajakohasuse pärast.

C. Võrreldavus

Võrreldavuse selgitamiseks kontrollitakse REGREL-i tunnuste vastavust loenduse definitsioonile.

Kvaliteedi hindamine (2)

D. Seostatavus

Seostatavus mõõdab loendustunnuse jaotuse kokkulangevust võrdlusallikaga. Seostatavuse mõõt M on jaotuste keskmine absoluutne erinevus:

$$M = \frac{\sum |f_i - h_i|}{k},$$

kus f_i on REGREL-i tunnuse sagedused (protsentides) ja h_i võrdlustunnuse samade väärtuste sagedused (protsentides) ja k on tunnuse erinevate väärtuste arv.

Kui $M < 3$, siis on seostatavuse hinnang 5, kui $3 \leq M \leq 5$, siis on seostatavuse hinnang 3 ja kui $M > 5$, siis on seostatavuse hinnang 1.

Kvaliteedi hindamine (3)

E. Koondhinnang

Igale tunnusele arvutatakse koondhinnang, arvestades eespool nimetatud komponenthindeid, kuid ka eksperdiarvamusi, mille alusel üksikhinnangute aritmeetilist keskmist vajaduse korral muudetakse.

Eluaseme tunnused

Tunnus	Puuduvad väärtused	Võrreldavus	Seostatavus			Üldhinnang
	Määr, %	Hinnang	Mõõt <i>M</i>	Allikas	Hinnang	
Tavaeluruumide asustatus	0,0	5	7,31	REL2011	1	4
Eluaseme asustustiheduse standard, tubade arv	tuletatud	5	1,47		5	4
Eluaseme asustustiheduse standard, pind	tuletatud	5	1,37		5	4
Elamuüksuse kasulik põrandapind	1,5	5	0,91		5	4
Eluruumi elanike arv	0,0	5	0,74		5	4
Elamistingimused	2,0	5	0,67		5	4
Elamuüksuse tubade arv	1,7	5	0,65		5	4
Eluruumid hoone tüübi järgi	0,0	5	0,58		5	5
Eluruumi tüüp	0,0	5	0,21		5	4
Veevarustussüsteem	0,4	5	8,40		ESU2019	1
Pesemisvõimalus	3,8	5	3,45	3		4
Omandisuhe	3,2	4	2,80	5		4
Kütte tüüp	0,3	5	2,73	5		4
Tualettruum	0,3	5	2,28	5		4
Eluruumid ehitusaja järgi	6,2	4	1,59	5		3

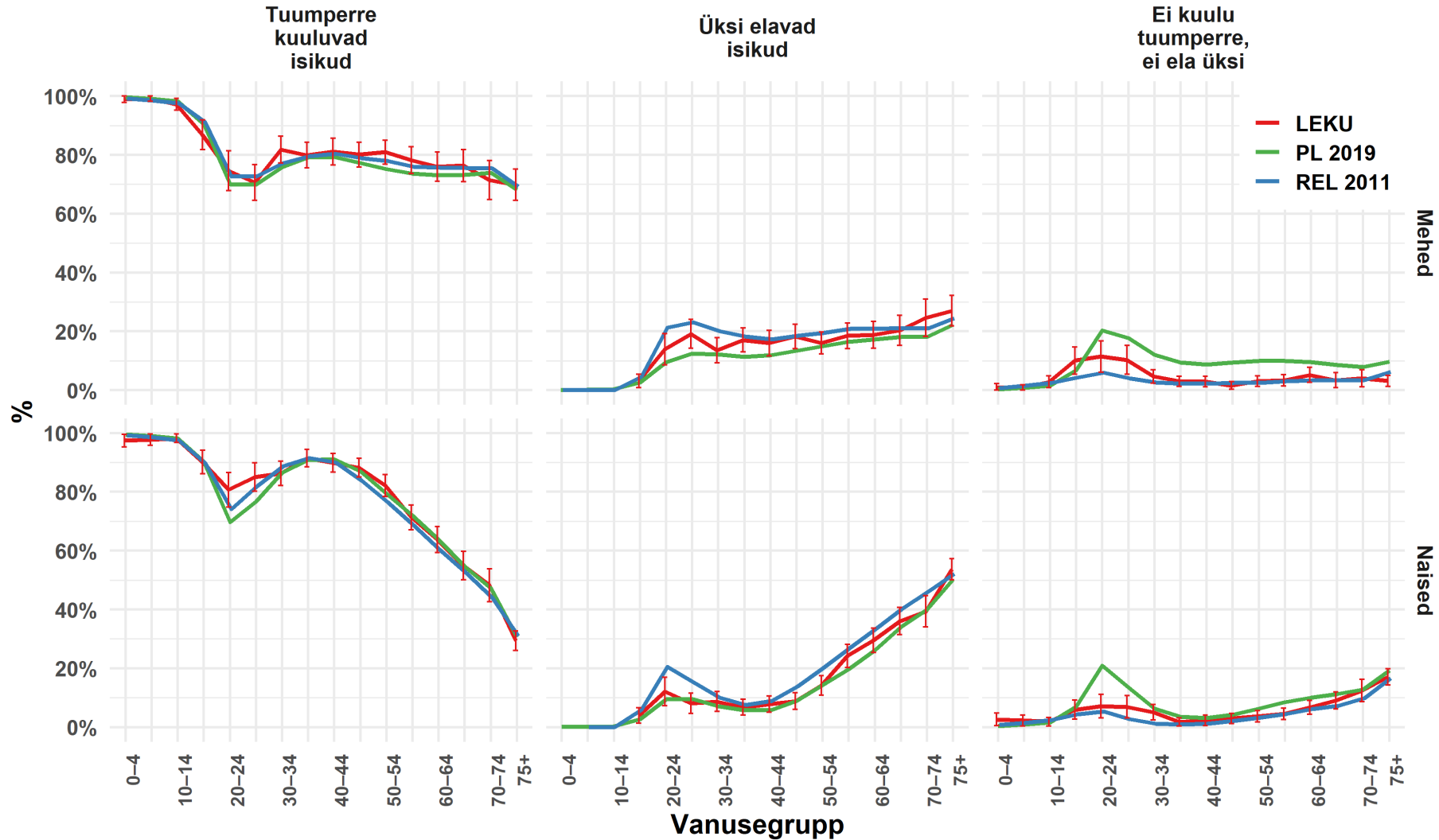
Leibkonna/perekonna tunnused

Tunnus	Puuduvad väärtused	Võrreldavus		Seostatavus			Üldhinnang
	Määr, %	Vastavus defitsioonile	Hinnang	Mõõt <i>M</i>	Allikas	Hinnang	
Seisund leibkonnas	1,9	Jah	4	1,83	LEKU2018	5	4
Seisund perekonnas	tuletatud	Jah	4	1,64		5	4
Tuumperekonna tüüp	tuletatud	Jah	4	1,68		5	4
Tuumperekonna suurus	tuletatud	Jah	4	1,58		5	4
Tavaleibkonna tüüp	tuletatud	Jah	4	1,34		5	4
Tavaleibkonna suurus	tuletatud	Jah	4	1,36		5	4

Seisund leibkonnas

Seisund leibkonnas	REGREL 2. prooviloendus		LEKU 2018		
	Leibkondade arv	Osakaal %	Leibkondade arv	Osakaal %	(95% UI)
Tavaleibkonnas elavad isikud, kelle elukoht on teada	1 287 679	100,0	1 300 950	100,0	
Tuumperekonda kuuluvad isikud	985 616	76,5	1 006 276	77,3	(76,3-78,3)
Isikud, kes ei kuulu tuumperekonda	302 063	23,5	294 674	22,7	(21,7-23,7)
..Üksinda elavad	187 462	14,6	216 074	16,6	(15,8-17,5)
..Ei ela üksinda	114 601	8,9	78 601	6,0	(5,4-6,7)

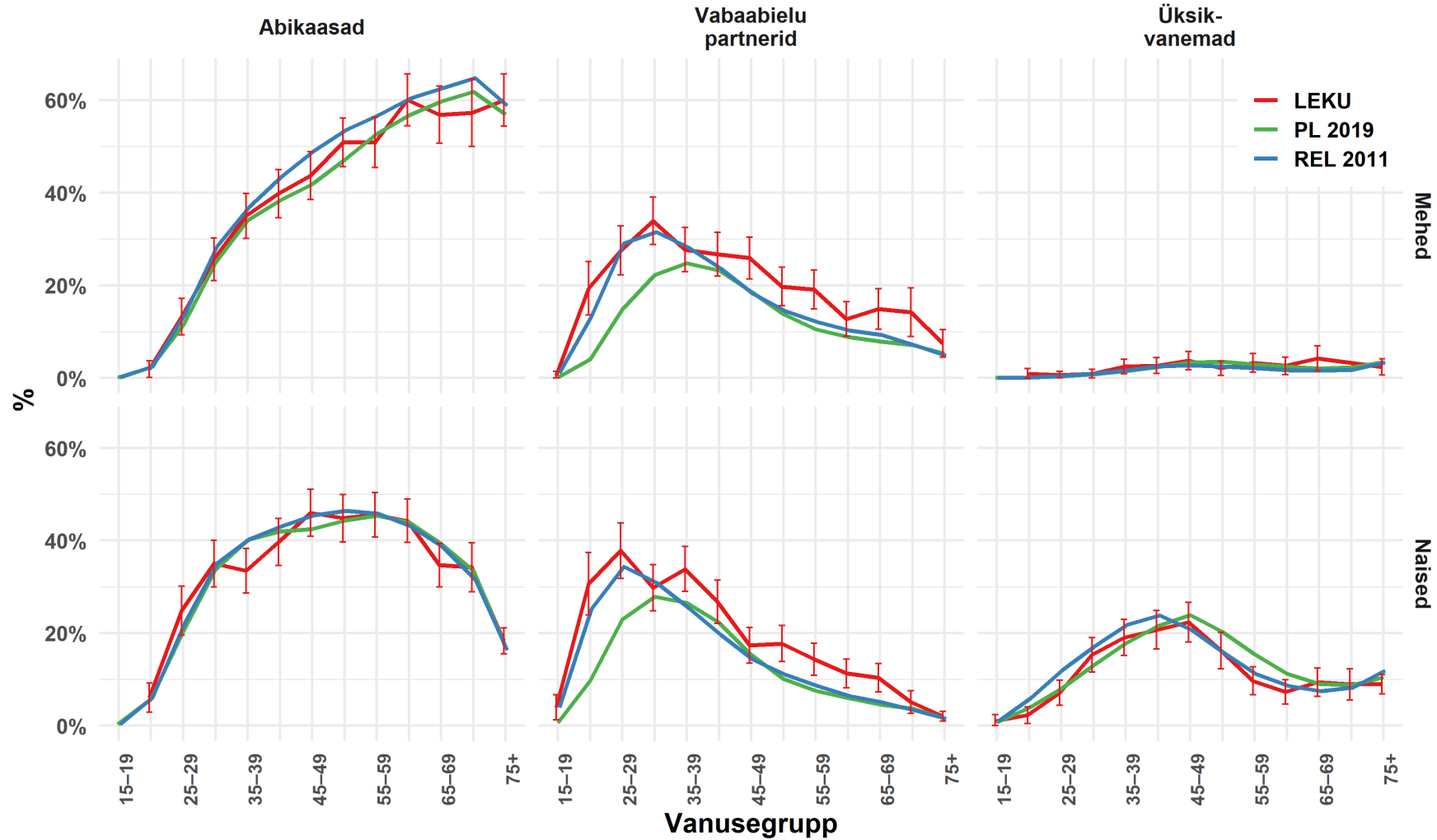
Seisund leibkonnas soo ja vanuse järgi



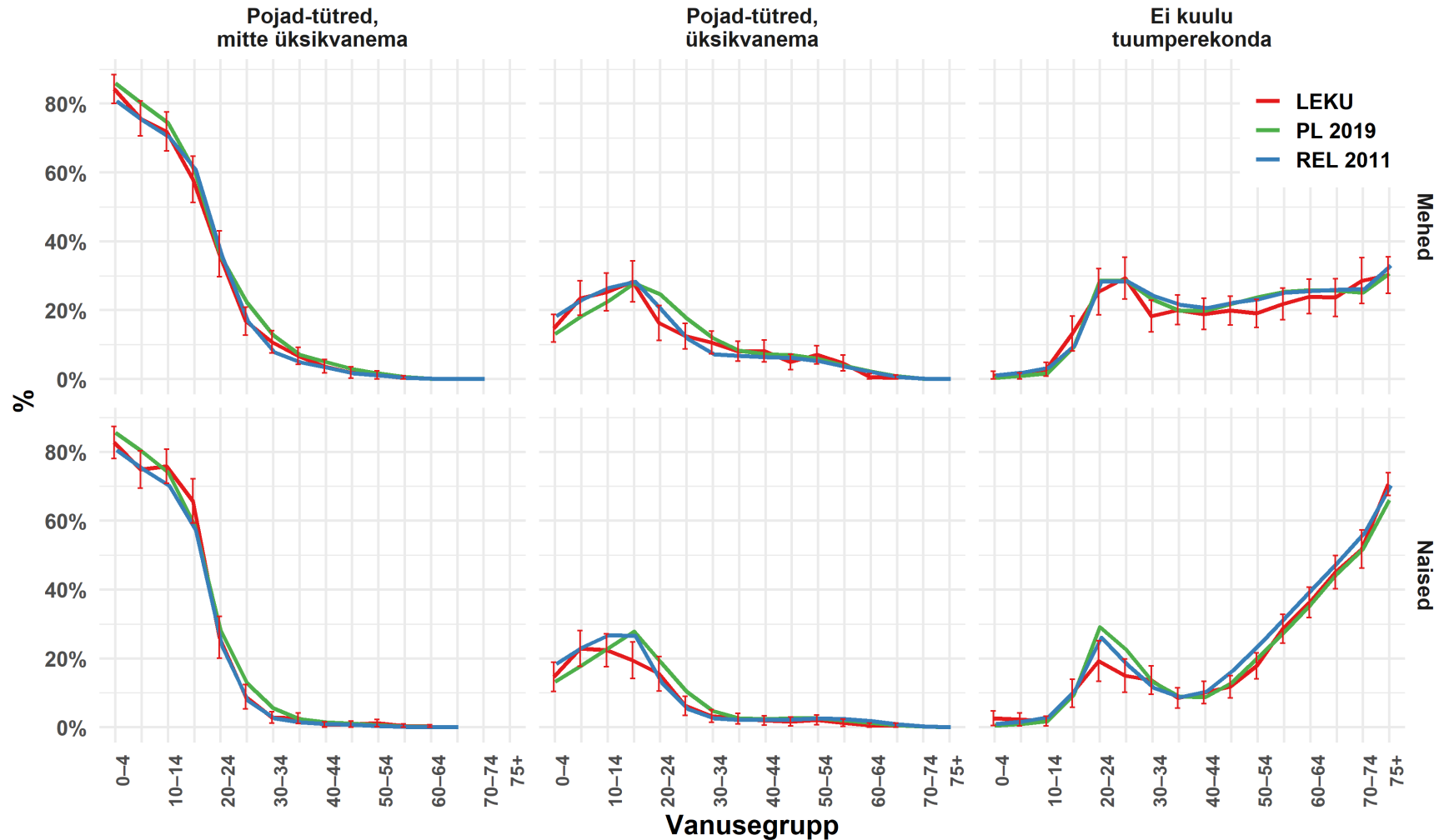
Seisund perekonnas jaotus

Seisund perekonnas	REGREL 2. prooviloendus		LEKU 2018		
	Isikute arv	Osakaal %	Isikute arv	Osakaal %	(95% UI)
Kokku (va täpsustamata)	1 287 679	100,0	1 300 950	100	
Partnerid	517 772	40,2	578 680	44,5	(43,4 - 45,5)
..Abielus või registreeritud kooselus	377 000	29,3	371 987	28,6	(27,5 - 29,7)
..Partnerid registreerimata kooselus	140 772	10,9	206 693	15,9	(14,9 - 16,9)
Üksikvanemad	87 080	6,8	78 622	6,0	(5,6 - 6,5)
Pojad/tütred	380 764	29,6	348 974	26,8	(26 - 27,6)
..Mitte üksikvanema lapsed	266 957	20,7	246 821	19,0	(18,1 - 19,8)
..Üksikvanema lapsed	113 807	8,8	102 153	7,9	(7,2 - 8,5)
Ei kohaldata – isikud ei kuulu tuumperekonda	302 063	23,5	294 674	22,7	(21,7 - 23,7)

Seisund perekonnas soo ja vanuse järgi (1)



Seisund perekonnas soo ja vanuse järgi (2)



Isikutunnused (1)

Tunnus	Puuduvad väärtused	Võrreldavus		Seostatavus			Üldhinnang
	Määr, %	Vastavus defitsioonile	Hinnang	Mõõt M^*	Allikas	Hinnang	
Alaline elukoht	0,1	Registreeritud elukoht	5	N/A		5	5
Sugu	0,0	Jah	5	N/A		5	5
Vanus	0,0	Jah	5	N/A		5	5
Seaduslik perekonnaseis	3,9	Jah	5	N/A		5	5
Sünniriik/-koht	0,0	Jah	5	N/A		5	5
Kodakondsus	0,0	Jah	5	N/A		5	5
Haridustase	1,0	Jah	5	N/A		5	5
Riiki saabumise aasta	0,3	Jah	5	N/A		5	5
Paikkond	0,1	Jah	5	N/A		5	5
Rahvus	1,3	Eelmised loendused	5	N/A		5	5
Emakeel	1,4	Eelmised loendused	5	N/A		5	5

*Dokumendipõhine info või võrdlusallikas puudub

Isikutunnused (2)

Tunnus	Puuduvad väärtused	Võrreldavus		Seostatavus			Üldhinnang
	Määr, %	Vastavus defitsioonile	Hinnang	Mõõt <i>M</i>	Allikas	Hinnang	
Töökoha asukoht	0,2	Jah	4	1,22	ETU2018	5	4
Alaline elukoht aasta enne loendust	0,1	Jah	5	0,92		5	5
Hõiveseisund	0,0	Ühe päeva kriteerium	4	1,58		5	4
Amet	0,0	Jah	5	2,66		5	4
Majandustegevusala	0,7	Ei arvesta toimlaid	4	0,6		5	4
Tööalane seisund	0,0	Jah	5	0,34		5	5
Eluruumi kasutamise alus	4,2	Jah	4	2,81	ESU2019	5	4

Jätkuvad tööd registrites (riskid)

- EHR – arendustööd (ehitusaasta, veevarustussüsteem)
- RR – viibimiskoha ja lisa-aadresside täitmine
- TÖR – ameti ja töökoha asukoha lisamine
- Kasutatud registrid säilitavad vähemalt sama kvaliteedi taseme

Kokkuvõte

- **Prooviloenduse eesmärgid on täidetud:**
 - Loendustunnuste kvaliteet on hea (ainult üks tunnus on rahuldav – ehitusaasta);
 - Residentsus- ja partnerlusindeks toimivad;
 - Eelmisel prooviloendusel ilmnenud probleemid on parandatud
 - Esimese prooviloendusega võrreldes on loendustunnuste kvaliteet paranenud
- Eestis on olemas kõik eeldused korraldada 2021. aasta rahva ja eluruumide loendus täies ulatuses registrite põhjal.

Tunnuste kvaliteedi koondhinnangud, REGREL-i 1. prooviloendus ja 2. prooviloendus

