

**PÕLLUMAJANDUS ARVUDES**  
Agriculture in Figures  
**2012**



## Sisukord

Põllumajandustoodang	3
Põllumajandussaaduste ressurss ja kasutamine	14
Taimikasvatus	33
Loomakasvatus	51
Selgitused	60

## Contents

<i>Agricultural output</i>	3
<i>Supply balance sheets of agricultural products</i>	14
<i>Crop farming</i>	33
<i>Livestock farming</i>	51
<i>Definitions</i>	62

Taskuteatmik esitab põllumajanduse majandusnäitajaid 2011. aasta kohta, samuti põllumajandussaaduste ressursi ja selle kasutamise, põllumajandusmaa kasutamise, põllukultuuride ning viljapuu- ja marjaaedade pinna, saagi ja saagikuse, loomade arvu ja loomakasvatustoodangu ning mineraal- ja orgaanilise väetise kasutamise andmeid 2012. aasta kohta. Siit leiab ka võrdlused varasemate aastatega.

Koostanud Statistikaameti põllumajandusstatistika osakond (Helina Uku, tel 625 9306; Ivar Himma, tel 625 9164).

*The pocket-sized reference book provides data on economic indicators of agriculture for 2011, as well as supply balance sheets of agricultural products and agricultural land use, areas under and yields of field crops, fruits and berries, number and production of livestock, use of mineral and organic fertilizers for the year 2012. Comparisons with previous years have been drawn.*

*Compiled by the Agricultural Statistics Department of Statistics Estonia (Helina Uku, tel +372 625 9306; Ivar Himma, tel +372 625 9164).*

## Märkide seletus

### *Explanations of symbols*

...	andmeid ei ole saadud või need on avaldamiseks ebakindlad <i>data not available or too uncertain for publication</i>
..	mõiste ei ole rakendatav <i>category not applicable</i>
-	nähtust ei esinenud <i>magnitude nil</i>
0 0,0	näitaja väärtus alla poole kasutatud määritühikust <i>magnitude less than half of the unit employed</i>

ISSN 1406-1694

ISBN 978-9985-74-532-8

Autoriõigus/Copyright: Statistikaamet, 2013

Kaanefoto/Cover photo: Scanpix

Väljaande andmete kasutamisel või tsiteerimisel palume viidata allikale.

*When using or quoting the data included in this issue, please indicate the source.*

## Põllumajandustoodang, vahetarbimine, lisandväärtus vastava aasta alushinnas, 2009–2011

*Agricultural output, intermediate consumption, value added in basic prices of the corresponding year, 2009–2011*

(tuhat eurot – thousand euros)

Näitaja	2009	2010	2011	Indicator
<b>Taimakasvatustoodang</b>	226 573	275 287	336 260	<b>Crop output</b>
Nisu	36 336	57 129	57 271	<i>Wheat</i>
pehmenisu	36 336	57 129	57 271	<i>soft wheat</i>
Rukis	3 049	3 776	5 095	<i>Rye</i>
Oder	33 619	38 076	51 577	<i>Barley</i>
Kaer	5 127	6 391	8 141	<i>Oats</i>
Muu teravili (tatar, tritik, segavili)	2 128	2 458	3 673	<i>Other cereals (buckwheat, triticale, mixed grain)</i>
Kaunvili	829	2 212	3 391	<i>Legumes</i>
Kartul	18 075	26 902	26 044	<i>Potatoes</i>
Õliseeme	40 415	50 486	62 739	<i>Oil seeds</i>
raps ja rüps	40 301	50 384	62 684	<i>rape and turnip rape</i>
linaseeme	114	102	55	<i>linseeds</i>
Köögivili	24 232	36 620	45 233	<i>Vegetables</i>
Puuvili	6 362	5 315	5 168	<i>Fruits</i>
Söödajuurvili	36	51	66	<i>Fodder roots</i>
Rohusöödad	52 102	42 316	64 127	<i>Other forage plants</i>
Lilled	3 447	2 190	1 976	<i>Flowers</i>
Puukooli toodang	166	86	59	<i>Nursery plants</i>
Püsiluultuuride istandikud	334	626	1 198	<i>Plantations</i>
Seemned (heinaseeme)	315	654	502	<i>Seeds (hayseeds)</i>
<b>Loomakasvatustoodang</b>	280 651	320 771	387 799	<b>Animal output</b>
Veised	34 287	33 042	40 671	<i>Cattle</i>
Sead	73 270	68 507	86 860	<i>Pigs</i>
Linnud	20 920	20 414	23 211	<i>Poultry</i>
Hobused	183	166	55	<i>Equines</i>
Lambad ja kitsed	2 026	2 999	2 597	<i>Sheep and goats</i>
Piim	132 649	174 990	210 898	<i>Milk</i>
Munad	10 799	11 987	10 985	<i>Eggs</i>
Muu loomakasvatustoodang	6 516	8 666	12 522	<i>Other animal products</i>

## Pöllumajandustoodang, vahetarbimine, lisandväärtus vastava aasta alushinnas, 2009–2011

*Agricultural output, intermediate consumption, value added in basic prices of the corresponding year, 2009–2011*

(tuhat eurot – thousand euros)

Järg — Cont.

Näitaja	2009	2010	2011	Indicator
<b>Pöllumajanduslikud teenused ja mittepöllumajanduslik toodang (eraldamatu)</b>	62 560	72 218	86 509	<b>Agricultural services and output of non-agricultural secondary activities (inseparable)</b>
<b>Pöllumajanduse majandusharu toodang</b>	569 785	668 276	810 567	<b>Output of the agricultural industry</b>
Tootetoetusud	10 208	4 428	3 718	Subsidies on products
<b>Vahetarbimine kokku</b>	393 642	432 638	500 308	<b>Total intermediate consumption</b>
Seemned ja istutusmaterjal	12 301	14 683	14 869	Seeds and planting stocks
Loomasööt	211 566	182 274	231 772	Animal feedingstuffs
Väetised ja pinnaseparandajad	24 358	28 579	39 013	Fertilizers and soil improvers
Taimekaitse- ja kahjuritõrjevahendid	10 794	15 570	16 051	Plant protection products and pesticides
Energia, kütus ja määrdeained	52 747	60 920	73 503	Energy, fuel and lubricants
Veterinaarkulud	7 645	9 381	10 652	Veterinary expenses
Masinate ja seadmete hooldus ja remont	21 267	27 225	30 589	Maintenance of machinery and equipment
Ehitiste hooldus ja remont	6 245	7 634	8 584	Maintenance of buildings
Pöllumajandus-teenused	17 411	18 127	26 769	Agricultural services
Muud kaubad ja teenused	29 308	68 245	48 506	Other goods and services

## Põllumajandustoodang, vahetarbimine, lisandväärtus vastava aasta alushinnas, 2009–2011

*Agricultural output, intermediate consumption, value added in basic prices of the corresponding year, 2009–2011*

(tuhat eurot – thousand euros)

Järg — Cont.

Näitaja	2009	2010	2011	Indicator
<b>Brutolisandväärtus</b>	176 143	235 638	310 259	<b>Gross value added</b>
<b>Põhivara kulum</b>	83 427	86 068	92 356	<b>Fixed capital consumption</b>
<b>Netolisandväärtus</b>	92 715	149 570	217 904	<b>Net value added</b>
Hüvitised töötajatele	99 451	103 057	109 001	Compensation of employees
Muud tootismaksud	3 356	3 503	3 818	Other taxes on production
Muud tootmistoetused	125 447	165 034	171 995	Other subsidies on production
<b>Tootmisteguritulu</b>	214 806	311 101	386 081	<b>Factor income</b>
<b>Tegevuse ülejääk / segatulu</b>	115 355	208 044	277 080	<b>Operating surplus / mixed income</b>
Makstud rent	13 368	14 342	15 271	Rents paid
Makstud intressid	20 029	13 693	12 594	Interest paid
Saadud intressid	4 978	735	2 642	Interest received
<b>Ettevõtjatulu</b>	86 935	180 744	251 857	<b>Entrepreneurial income</b>

## Põllumajandustoodang, vahetarbimine, lisandväärtus eelmise aasta alushinnas, 2009–2011

*Agricultural output, intermediate consumption, value added in basic prices of the previous year, 2009–2011*

(tuhat eurot – thousand euros)

Näitaja	2009	2010	2011	Indicator
<b>Taimikasvatustoodang</b>	259 035	208 365	310 914	<b>Crop output</b>
Nisu	38 049	34 928	63 164	<i>Wheat</i>
pehmenisu	38 049	34 928	63 164	<i>soft wheat</i>
Rukis	4 302	1 991	4 783	<i>Rye</i>
Oder	33 733	22 495	44 919	<i>Barley</i>
Kaer	6 510	3 165	7 617	<i>Oats</i>
Muu teravili (tatar, tritik, segavili)	3 005	1 277	3 375	<i>Other cereals (buckwheat, triticale, mixed grain)</i>
Kaunvili	2 067	1 397	2 750	<i>Legumes</i>
Kartul	26 037	21 752	26 474	<i>Potatoes</i>
Õliseeme	47 400	38 802	55 497	<i>Oil seeds</i>
raps ja rüps	47 344	38 694	55 434	<i>rape and turnip rape</i>
linaseeme	55	108	63	<i>linseeds</i>
Köögivili	34 814	27 158	43 416	<i>Vegetables</i>
Puuvili	8 391	4 278	5 391	<i>Fruits</i>
Söödajuurvili	40	17	69	<i>Fodder roots</i>
Rohusöödad	50 625	47 478	49 532	<i>Other forage plants</i>
Lilled	3 124	2 333	2 106	<i>Flowers</i>
Puukooli toodang	184	98	52	<i>Nursery plants</i>
Püsikultuuride istandikud	334	553	1 142	<i>Plantations</i>
Seemned (heinaseeme)	420	644	627	<i>Seeds (hayseeds)</i>
<b>Loomakasvatustoodang</b>	347 189	283 431	335 764	<b>Animal output</b>
Veised	34 794	33 892	32 815	<i>Cattle</i>
Sead	78 286	72 860	76 102	<i>Pigs</i>
Linnud	25 029	22 875	21 990	<i>Poultry</i>
Hobused	183	166	55	<i>Equines</i>
Lambad ja kitsed	1 806	2 629	2 487	<i>Sheep and goats</i>
Piim	187 384	132 595	180 988	<i>Milk</i>
Munad	12 534	11 340	11 946	<i>Eggs</i>
Muu loomakasvatustoodang	7 172	7 074	9 381	<i>Other animal products</i>

## Põllumajandustoodang, vahetarbimine, lisandväärtus eelmise aasta alushinnas, 2009–2011

*Agricultural output, intermediate consumption, value added in basic prices of the previous year, 2009–2011*

(tuhat eurot – thousand euros)

Järg — Cont.

Näitaja	2009	2010	2011	Indicator
<b>Põllumajanduslikud teenused ja mitte-põllumajanduslik toodang (eraldamatu)</b>	80 263	55 127	86 549	<b>Agricultural services and output of non-agricultural secondary activities (inseparable)</b>
<b>Põllumajanduse ma- jandusharu toodang</b>	686 486	546 923	733 227	<b>Output of the agricultural industry</b>
<b>Vahetarbimine kokku</b>	437 595	417 079	470 386	<b>Total intermediate consumption</b>
Seemned ja istutusmaterjal	13 863	16 189	16 404	Seeds and planting stocks
Loomasööt	248 192	177 266	209 386	Animal feedingstuffs
Väetised ja pinnase- parandajad	23 250	32 188	43 940	Fertilizers and soil improvers
Taimekaitse- ja kahjuritõrje- vahendid	10 083	15 836	16 325	Plant protection products and pesticides
Energia, kütus ja määrdeained	59 042	52 828	64 019	Energy, fuel and lubricants
Veterinaarkulud	7 623	9 470	10 753	Veterinary expenses
Masinate ja seadmete hooldus ja remont	21 021	25 620	28 786	Maintenance of machinery and equipment
Ehitiste hooldus ja remont	6 840	7 840	8 815	Maintenance of buildings
Põllumajandus- teenused	19 490	13 297	24 660	Agricultural services
Muud kaubad ja teenused	28 191	66 545	47 298	Other goods and services
<b>Brutolisandväärtus</b>	248 891	129 845	262 841	<b>Gross value added</b>
<b>Põhivara kulum</b>	81 471	83 634	88 432	<b>Fixed capital consumption</b>
<b>Netolisandväärtus</b>	167 420	46 211	174 409	<b>Net value added</b>



**Põllumajandussaaduste tootjahinnaindeks, 2010–2012***Agricultural output price index, 2010–2012*

(2005=100)

Näitaja	2010	2011	2012	Indicator
Kokku	117,3	138,8	140,7	Total
Taimikasvatuse- saadused	135,7	176,2	186,9	Crop production
teravili (k.a seeme)	152,0	191,3	216,6	cereals (incl. seeds)
tehnilised kultuurid	156,1	216,8	238,8	industrial crops
köögivilja ja aiandus- saadused	106,0	114,5	103,0	vegetables and horticul- tural products
värske puuvili ja marjad	148,7	123,7	116,0	fresh fruit and berries
kartul (k.a seeme)	100,6	180,6	171,4	potatoes (incl. seeds)
muud taimikasvatuse- saadused	82,7	79,6	93,7	other crop products
Loomakasvatuse- saadused	110,1	124,3	122,9	Animal production
loomad lihaks	104,4	114,2	124,7	animals for slaughter
loomsed saadused	112,1	127,8	122,3	animal products
piim	108,4	126,1	118,2	milk
munad	137,4	126,6	150,5	eggs
muud loomsed saadused	165,2	174,1	180,8	other animal products

## Põllumajandussaaduste tootmisvahendi ostuhinnaindeks, 2010–2012

*Agricultural input price index, 2010–2012*

(2005=100)

Näitaja	2010	2011	2012	Indicator
Kokku	120,4	134,4	139,8	Total
Põllumajanduses jooksvalt tarbitavad kaubad ja teenused	127,3	148,2	156,1	Goods and services currently consumed in agriculture
seeme	90,9	103,3	105,5	seeds
energia, kütus, määrdeained	149,5	170,8	189,4	energy, fuel, lubricants
väetised ja pinnaseparandajad	162,6	195,1	197,6	fertilizers and soil improvers
taimekaitsevahendid	113,6	113,9	114,0	pesticides
veterinaarkulud	108,8	115,8	119,1	veterinary expenses
loomasööt	120,6	148,7	155,3	feedingstuffs
seadmete hooldus, remont ja materjalid	119,4	126,0	131,5	maintenance of equipment and materials
ehitiste hooldus ja remont	115,7	119,2	127,4	maintenance of buildings
muud kaubad ja teenused	118,9	119,9	122,5	other goods and services
Põllumajanduslike investeeringute kaubad ja teenused	109,8	113,1	114,5	Goods and services contributing to agricultural investments

**Tera- ja kaunvilja ning rapsiseemne kokkuost, 2010–2012***Purchases of grain, legumes and rape seeds, 2010–2012*

Näitaja	2010	2011	2012	Indicator
Teravili, t	450 664	480 848	712 301	Cereals, t
keskmise hind, euro/tonn	145,07	182,74	207,27	average price per ton, euros
Nisu, t	263 007	246 308	463 220	Wheat, t
keskmise hind, euro/tonn	161,63	187,26	212,49	average price per ton, euros
Rukis, t	23 572	29 286	36 206	Rye, t
keskmise hind, euro/tonn	129,14	176,24	186,22	average price per ton, euros
Oder, t	129 562	176 095	171 989	Barley, t
keskmise hind, euro/tonn	122,99	181,03	201,84	average price per ton, euros
Kaer, t	22 351	17 634	23 405	Oats, t
keskmise hind, euro/tonn	107,58	153,69	183,24	average price per ton, euros
Tatar, t	20	24	0	Buckwheat, t
keskmise hind, euro/tonn	939,50	1 000,00	0	average price per ton, euros
Tritik, t	3 951	4 025	8 824	Triticale, t
keskmise hind, euro/tonn	127,61	168,75	198,20	average price per ton, euros
Segavili, t	8 201	7 476	8 657	Mixed grain, t
keskmise hind, euro/tonn	117,39	172,85	198,10	average price per ton, euros
Kaunvili, t	5 963	9 598	6 316	Legumes, t
keskmise hind, euro/tonn	176,56	204,52	228,40	average price per ton, euros
Rapsiseeme, t	140 354	149 605	157 257	Rape seeds, t
keskmise hind, euro/tonn	350,38	439,25	481,23	average price per ton, euros

**Loomade ja piima kokkuost, 2010–2012***Purchases of animals and milk, 2010–2012*

Näitaja	2010	2011	2012	Indicator
Veised, tuhat	36,5	30,7	28,3	Cattle, thousands
saadud	8 572	7 227	6 742	received beef, t
veiseliha, t				
keskmine hind, eurot/tonn	1 689,03	1 830,08	2 093,66	average price per ton, euros
Sead, tuhat	370,4	356,9	390,5	Pigs, thousands
saadud	29 154	28 299	31 081	received pork, t
sealiha, t				
keskmine hind, eurot/tonn	1 506,64	1 649,77	1 775,80	average price per ton, euros
Lambad ja kitsed, tuhat	4,5	5,1	4,6	Sheep and goats, thousands
saadud lamba- ja kitseliha, t	85,70	93,3	86,1	received mutton and goat meat, t
keskmine hind, eurot/tonn	2 320,89	2 664,74	2 718,93	average price per ton, euros
Piim naturaalkaalus, t	621 136	642 298	665 088	Milk in natural weight, t
keskmine hind, eurot/tonn	277,13	322,73	299,97	average price per ton, euros

**Põhiliste põllumajandussaaduste eksport, 2010–2012***Export of main agricultural products, 2010–2012*

(tuhat eurot – thousand euros)

Kaubagrupp kombineeritud nomenklatuuri järgi	2010	2011	2012	Commodity section by Combined Nomenclature
01 Elusloomad	30 307,2	45 406,0	35 131,5	01 Live animals
02 Liha ja söödav rups	38 353,4	50 135,3	55 327,5	02 Meat and edible meat offal
04 Piim ja piimatooted; linnumunad; naturaalne mesi	145 176,5	167 733,1	165 246,6	04 Dairy products; bird's eggs; natural honey
07 Köögivili ning söödavad juured ja mugulad	6 969,6	8 459,0	7 201,4	07 Edible vege- tables and certain roots and tubers
08 Söödavad puuviljad, mar- jad ja pähklid; tsitrusviljade ja melonite koor	18 017,6	22 756,6	23 093,8	08 Edible fruit and nuts; peel of citrus fruit or melons
10 Teravili	34 656,9	59 497,1	93 511,1	10 Cereals
11 Jahvatus- tööstuse tooted; linnased; tärklis; inuliin; nisugluteen	10 955,2	13 058,8	17 734,3	11 Products of the milling industry; malt; starches; inulin; wheat gluten
12 Õliseemned ja -viljad; muud seemned ja viljad	26 278,7	48 416,4	43 275,0	12 Oil seeds and oleaginous fruits; miscellaneous grains, seeds and fruit
15 Loomsed ja taimsed rasvad ning õlid, loomsed ja taimsed vahad	42 888,7	36 028,8	46 862,0	15 Animal and vegetable fats and oils; animal or vegetable waxes

**Põhiliste põllumajandussaaduste import, 2010–2012***Import of main agricultural products, 2010–2012*

(tuhat eurot – thousand euros)

Kaubagrupp kombineeritud nomenklatuuri järgi	2010	2011	2012	Commodity section by Combined Nomenclature
01 Elusloomad	1 213,3	2 108,2	2 674,8	01 Live animals
02 Liha ja söödav rups	82 816,0	103 043,2	108 882,2	02 Meat and edible meat offal
04 Piim ja piimatooted; linnumunad; naturaalne mesi	55 217,6	55 534,8	62 091,9	04 Dairy products; bird's eggs; natural honey
07 Köögivili ning söödavad juured ja mugulad	40 930,9	42 527,0	41 060,6	07 Edible vegetables and certain roots and tubers
08 Söödavad puuviljad, marjad ja pähklid; tsitrusviljade ja melonite koor	68 607,0	81 425,3	82 641,8	08 Edible fruit and nuts; peel of citrus fruit or melons
10 Teravili	14 440,6	39 015,6	18 820,1	10 Cereals
11 Jahvatustöös- tuse tooted; linnased; tärklis; inuliin; nisugluteen	17 388,1	24 379,3	25 843,7	11 Products of the milling industry; malt; starches; inulin; wheat gluten
12 Õliseemned ja -viljad; muud seemned ja viljad	13 923,8	14 810,2	13 643,7	12 Oil seeds and oleaginous fruits; miscellaneous grains, seeds and fruit
15 Loomsed ja taimsed rasvad ning õlid, loomsed ja taimsed vahad	26 812,0	34 241,4	40 135,4	15 Animal and vegetable fats and oils; animal or vegetable waxes

## Teravilja ressurss ja kasutamine, 2009/2010–2011/2012

Supply balance sheet of cereals, 2009/2010–2011/2012

(tonni – tons)

Näitaja	01.07–30.06			Indicator
	2009/2010	2010/2011	2011/2012	
Saak	873 466	678 364	771 565	Production
Import	136 191	190 462	154 762	Imports
<b>Ressurss ja kasutamine</b>	<b>1 009 657</b>	<b>868 826</b>	<b>926 327</b>	<b>Total resources and use</b>
Eksport	259 925	298 493	280 049	Exports
Varude muutus	21 484	-75 269	7 613	Change in stocks
Tarbimine kokku	728 248	645 602	638 665	Domestic use
seemnena	68 985	67 659	58 853	seeds
kadu	5 762	3 024	6 420	losses
loomasöödana	516 566	439 453	439 261	animal feed
tööstuslik tarbimine <sup>a</sup>	25 423	27 070	28 377	industrial use <sup>a</sup>
inimtarbimine (terakaalus)	111 512	108 396	105 754	human consumption (gross)
inimtarbimine (tootekaalus) <sup>b</sup>	87 699	84 977	82 553	human consumption (net) <sup>b</sup>
tarbimine inimese kohta (terakaalus), kilogrammi <sup>c</sup>	83,2	80,9	78,9	human consumption (gross) per capita, kilograms <sup>c</sup>
tarbimine inimese kohta (tootekaalus), kilogrammi <sup>c</sup>	65,4	63,4	61,6	human consumption (net) per capita, kilograms <sup>c</sup>

<sup>a</sup> Õlle, alkoholjookide ja muude toodete valmistamiseks, v.a toit ja loomasööt.<sup>b</sup> Ümber arvestatud jahu ekvivalentiks.<sup>c</sup> Arvestuses on kasutatud aruandeaasta 1. jaanuari rahvaarvu.<sup>a</sup> For the manufacture of beer, alcoholic beverages and other products except for food and animal feed.<sup>b</sup> Grain equivalent has been converted into the flour equivalent.<sup>c</sup> In calculations, the population number as of 1 January of the crop year has been used.

## Nisu ressurss ja kasutamine, 2009/2010–2011/2012<sup>a</sup>

Supply balance sheet of wheat, 2009/2010–2011/2012<sup>a</sup>

(tonni – tons)

Näitaja	01.07–30.06			Indicator
	2009/2010	2010/2011	2011/2012	
Saak	342 520	327 599	360 152	Production
Import	55 037	68 078	50 782	Imports
kövanisu	9 283	8 157	7 612	durum wheat
<b>Ressurss ja kasutamine</b>	<b>397 557</b>	<b>395 677</b>	<b>410 934</b>	<b>Total resources and use</b>
Eksport	132 770	148 155	125 058	Exports
kövanisu	1 800	1 326	1 694	durum wheat
Varude muutus	-15 903	-370	18 552	Change in stocks
Tarbimine kokku	280 690	247 892	267 324	Domestic use
seemnena	29 866	31 819	23 909	seeds
kadu	2 372	1 537	2 607	losses
loomasöödana	179 325	144 991	170 851	animal feed
tööstuslik tarbimine <sup>b</sup>	0	0	0	industrial use <sup>b</sup>
inimtarbimine (terakaalus)	69 127	69 545	69 957	human consumption (gross)
inimtarbimine (tootekaalus) <sup>c</sup>	49 898	50 195	50 484	human consumption (net) <sup>c</sup>
tarbimine inimese kohta (terakaalus), kilogramm <sup>d</sup>	51,6	51,9	52,2	human consumption (gross) per capita, kilograms <sup>d</sup>
tarbimine ini- mese kohta (tootekaalus), kilogramm <sup>d</sup>	37,2	37,5	37,7	human consumption (net) per capita, kilograms <sup>d</sup>

<sup>a</sup> Koos kövanisuga.

<sup>b</sup> Õlle, alkoholjookide ja muude toodete valmistamiseks, v.a toit ja loomasööt.

<sup>c</sup> Ümber arvestatud jahu ekvivalendiks.

<sup>d</sup> Arvestuses on kasutatud aruandeaasta 1. jaanuari rahvaarvu.

<sup>a</sup> Including durum wheat.

<sup>b</sup> For the manufacture of beer, alcoholic beverages and other products except for food and animal feed.

<sup>c</sup> Grain equivalent has been converted into the flour equivalent.

<sup>d</sup> In calculations, the population number as of 1 January of the crop year has been used.



**Rukki ressurss ja kasutamine, 2009/2010–2011/2012***Supply balance sheet of rye, 2009/2010–2011/2012*

(tonni – tons)

Näitaja	01.07–30.06			Indicator
	2009/2010	2010/2011	2011/2012	
Saak	39 069	25 012	30 958	Production
Import	12 854	15 728	17 415	Imports
<b>Ressurss ja kasutamine</b>	<b>51 923</b>	<b>40 740</b>	<b>48 373</b>	<b>Total resources and use</b>
Eksport	23 002	12 220	21 553	Exports
Varude muutus	-14 275	-135	-580	Change in stocks
Tarbimine kokku	43 196	28 655	27 400	Domestic use
seemnena	3 381	2 626	2 419	seeds
kadu	826	190	429	losses
loomasöödana	8 983	226	0	animal feed
tööstuslik tarbimine <sup>a</sup>	1 101	1 143	1 271	industrial use <sup>a</sup>
inimtarbimine (terakaalus)	28 905	24 470	23 281	human consumption (gross)
inimtarbimine (tootekaalus) <sup>b</sup>	25 693	21 751	20 694	human consumption (net) <sup>b</sup>
tarbimine inimese kohta (terakaalus), kilogrammi <sup>c</sup>	21,6	18,3	17,4	human consumption (gross) per capita, kilograms <sup>c</sup>
tarbimine inimese kohta (tootekaalus), kilogrammi <sup>c</sup>	19,2	16,2	15,4	human consumption (net) per capita, kilograms <sup>c</sup>

<sup>a</sup> Õlle, alkoholjookide ja muude toodete valmistamiseks, v.a toit ja loomasööt.<sup>b</sup> Ümber arvestatud jahu ekvivalentiks.<sup>c</sup> Arvestuses on kasutatud aruandeaasta 1. jaanuari rahvaarvu.<sup>a</sup> For the manufacture of beer, alcoholic beverages and other products except for food and animal feed.<sup>b</sup> Grain equivalent has been converted into the flour equivalent.<sup>c</sup> In calculations, the population number as of 1 January of the crop year has been used.

## Odra ressurss ja kasutamine, 2009/2010–2011/2012

Supply balance sheet of barley, 2009/2010–2011/2012

(tonni – tons)

Näitaja	01.07–30.06			Indicator
	2009/2010	2010/2011	2011/2012	
Saak	376 945	254 809	295 048	Production
Import	36 672	69 767	50 035	Imports
<b>Ressurss ja kasutamine</b>	<b>413 617</b>	<b>324 576</b>	<b>345 083</b>	<b>Total resources and use</b>
Eksport	76 554	126 380	105 252	Exports
Varude muutus	57 418	-70 108	-12 487	Change in stocks
Tarbimine kokku	279 645	268 304	252 318	Domestic use
seemnena	25 734	24 562	23 934	seeds
kadu	1 876	1 024	2 598	losses
loomasöödana	224 059	212 872	194 775	animal feed
tööstuslik tarbimine <sup>a</sup>	24 322	25 927	27 106	industrial use <sup>a</sup>
inimtarbimine (terakaalus)	3 654	3 919	3 905	human consumption (gross)
inimtarbimine (tootekaalus) <sup>b</sup>	2 884	3 093	3 082	human consumption (net) <sup>b</sup>
tarbimine inimese kohta (terakaalus), kilogrammi <sup>c</sup>	2,7	2,9	2,9	human consumption (gross) per capita, kilograms <sup>c</sup>
tarbimine inimese kohta (tootekaalus), kilogrammi <sup>c</sup>	2,2	2,3	2,3	human consumption (net) per capita, kilograms <sup>c</sup>

<sup>a</sup> Õlle, alkoholjookide ja muude toodete valmistamiseks, v.a toit ja loomasööt.

<sup>b</sup> Ümber arvestatud jahu ekvivalentiks.

<sup>c</sup> Arvestuses on kasutatud aruandeaasta 1. jaanuari rahvaarvu.

<sup>a</sup> For the manufacture of beer, alcoholic beverages and other products except for food and animal feed.

<sup>b</sup> Grain equivalent has been converted into the flour equivalent.

<sup>c</sup> In calculations, the population number as of 1 January of the crop year has been used.

**Kaera ressurss ja kasutamine, 2009/2010–2011/2012***Supply balance sheet of oats, 2009/2010–2011/2012*

(tonni – tons)

Näitaja	01.07–30.06			Indicator
	2009/2010	2010/2011	2011/2012	
Saak	86 504	54 472	62 769	Production
Import	2 793	4 515	2 189	Imports
<b>Ressurss ja kasutamine</b>	<b>89 297</b>	<b>58 987</b>	<b>64 958</b>	<b>Total resources and use</b>
Eksport	23 726	9 482	14 101	Exports
Varude muutus	–4 533	–3 264	1 752	Change in stocks
Tarbimine kokku	70 104	52 769	49 105	Domestic use
seemnena	7 286	5 869	6 668	seeds
kadu	630	220	559	losses
loomasöödana	60 238	44 279	39 703	animal feed
tööstuslik tarbimine <sup>a</sup>	-	-	-	industrial use <sup>a</sup>
inimtarbimine (terakaalus)	1 950	2 401	2 175	human consumption (gross)
inimtarbimine (tootekaalus) <sup>b</sup>	1 948	2 399	2 173	human consumption (net) <sup>b</sup>
tarbimine inimese kohta (terakaalus), kilogrammi <sup>c</sup>	1,5	1,8	1,6	human consumption (gross) per capita, kilograms <sup>c</sup>
tarbimine inimese kohta (tootekaalus), kilogrammi <sup>c</sup>	1,5	1,8	1,6	human consumption (net) per capita, kilograms <sup>c</sup>

<sup>a</sup> Õlle, alkoholjookide ja muude toodete valmistamiseks, v.a toit ja loomasööt.<sup>b</sup> Ümber arvestatud jahu ekvivalentiks.<sup>c</sup> Arvestuses on kasutatud aruandeaasta 1. jaanuari rahvaarvu.<sup>a</sup> For the manufacture of beer, alcoholic beverages and other products except for food and animal feed.<sup>b</sup> Grain equivalent has been converted into the flour equivalent.<sup>c</sup> In calculations, the population number as of 1 January of the crop year has been used.

## Kuivatatud kaunvilja ressurss ja kasutamine, 2009/2010–2011/2012

Supply balance sheet of dried pulses, 2009/2010–2011/2012

(tonni – tons)

Näitaja	01.07–30.06			Indicator
	2009/2010	2010/2011	2011/2012	
Saak	7 600	12 553	15 482	Production
Import	824	1 130	783	Imports
<b>Ressurss ja kasutamine</b>	<b>8 424</b>	<b>13 683</b>	<b>16 265</b>	<b>Total resources and use</b>
Eksport	1 871	4 412	4 305	Exports
Varude muutus	1	1 143	824	Change in stocks
Tarbimine kokku	6 552	8 128	11 136	Domestic use
seemnena	1 393	2 115	3 030	seeds
kadu	6	0	28	losses
loomasöödana	3 860	4 598	6 410	animal feed
inimtarbimine	1 293	1 415	1 668	human consumption
tarbimine inimese kohta, kilogrammi <sup>a</sup>	1,0	1,1	1,2	human consumption per capita, kilograms <sup>a</sup>

<sup>a</sup> Arvestuses on kasutatud aruandeaasta 1. jaanuari rahvaarvu.

<sup>a</sup> In calculations, the population number as of 1 January of the crop year has been used.

**Kartuli ressurss ja kasutamine, 2009/2010–2011/2012***Supply balance sheet of potatoes, 2009/2010–2011/2012*

(tonni – tons)

Näitaja	01.07–30.06			Indicator
	2009/2010	2010/2011	2011/2012	
Saak	139 050	163 373	164 716	<i>Production</i>
Import	24 218	28 776	28 697	<i>Imports</i>
<b>Ressurss ja kasutamine</b>	<b>163 268</b>	<b>192 149</b>	<b>193 413</b>	<b>Total resources and use</b>
Eksport	2 224	13 640	5 429	<i>Exports</i>
Varude muutus	327	580	5 209	<i>Change in stocks</i>
Tarbimine kokku	160 717	177 929	182 775	<i>Domestic use</i>
seemnenä	24 517	26 188	23 088	<i>seeds</i>
kadu	3 476	3 915	6 697	<i>losses</i>
loomasöödana	12 650	20 510	21 204	<i>animal feed</i>
tööstuslik tarbimine <sup>a</sup>	-	-	-	<i>industrial use<sup>a</sup></i>
inimtarbimine	120 074	127 316	131 786	<i>human consumption</i>
tarbimine inimese kohta, kilogrammi <sup>b</sup>	89,6	95,0	98,4	<i>human consumption per capita, kilograms<sup>b</sup></i>

<sup>a</sup> Tärklise, alkoholjookide ja muude toodete valmistamiseks, v.a toit ja loomasööt.<sup>b</sup> Arvestuses on kasutatud aruandeaasta 1. jaanuari rahvaarvu.<sup>a</sup> For the manufacture of starch, alcoholic beverages and other products except for food and animal feed.<sup>b</sup> In calculations, the population number as of 1 January of the crop year has been used.

## Köögivilja ressurss ja kasutamine, 2009/2010–2011/2012

Supply balance sheet of vegetables, 2009/2010–2011/2012

(tonni – tons)

Näitaja	01.07–30.06			Indicator
	2009/2010	2010/2011	2011/2012	
Saak	70 624	73 889	88 125	Production
Import	52 156	50 052	51 435	Imports
<b>Ressurss ja kasutamine</b>	<b>122 780</b>	<b>123 941</b>	<b>139 560</b>	<b>Total resources and use</b>
Eksport	1 722	2 166	2 065	Exports
Varude muutus	337	-244	5 165	Change in stocks
Tarbimine kokku	120 721	122 019	132 330	Domestic use
seemnenä	0	0	0	seeds
kadu	6 784	8 859	9 849	losses
loomasöödana	0	0	0	animal feed
tööstuslik tarbimine <sup>a</sup>	-	-	-	industrial use <sup>a</sup>
inimtarbimine	113 937	113 160	122 481	human consumption
tarbimine inimese kohta, kilogrammi <sup>b</sup>	85,0	84,4	91,4	human consumption per capita, kilograms <sup>b</sup>

<sup>a</sup>Va toidu ja loomasööda valmistamiseks.

<sup>b</sup>Arvestuses on kasutatud aruandeaasta 1. jaanuari rahvaarvu.

<sup>a</sup>Except for the manufacture of food and animal feed.

<sup>b</sup>In calculations, the population number as of 1 January of the crop year has been used.

**Värske puuvilja ja marjade ressurss ja kasutamine,  
2009/2010–2011/2012<sup>a</sup>***Supply balance sheet of fresh fruits and berries, 2009/2010–2011/2012<sup>a</sup>*  
(tonni – tons)

Näitaja	01.07–30.06			Indicator
	2009/2010	2010/2011	2011/2012	
Saak	9 773	5 071	5 834	Production
Import	62 452	59 725	56 938	Imports
<b>Ressurss ja kasutamine</b>	<b>72 225</b>	<b>64 796</b>	<b>62 772</b>	<b>Total resources and use</b>
Eksport	3 253	2 820	3 927	Exports
Varude muutus	-166	-286	79	Change in stocks
Tarbimine kokku	69 138	62 262	58 766	Domestic use
kadu	7 228	6 982	6 572	losses
loomasöödana	0	0	0	animal feed
tööstuslik tarbimine <sup>b</sup>	1 362	1 810	2 066	industrial use <sup>b</sup>
inimtarbimine	60 548	53 470	50 128	human consumption
tarbimine inimese kohta, kilogrammi <sup>c</sup>	45,2	39,9	37,4	human consumption per capita, kilograms <sup>c</sup>

<sup>a</sup> Koos tsitruseliste ja troopiliste puuviljade ja marjadega.<sup>b</sup> Kääritatud mahla ja alkohol jookide valmistamiseks.<sup>c</sup> Arvestuses on kasutatud aruandeaasta 1. jaanuari rahvaarvu.<sup>a</sup> Including citrus fruits and tropical fruits and berries.<sup>b</sup> For the manufacture of fermented juice and alcoholic beverages.<sup>c</sup> In calculations, the population number as of 1 January of the crop year has been used.

## Õliseemne ja -vilja ressurss ja kasutamine, 2009/2010–2011/2012<sup>a</sup>

Supply balance sheet of oleaginous seeds and fruits, 2009/2010–2011/2012<sup>a</sup>  
(tonni – tons)

Näitaja	01.07–30.06			Indicator
	2009/2010	2010/2011	2011/2012	
Saak	136 167	131 179	144 295	Production
Import	11 357	8 999	9 496	Imports
<b>Ressurss ja kasutamine</b>	<b>147 524</b>	<b>140 178</b>	<b>153 791</b>	<b>Total resources and use</b>
Ekspord	67 016	73 537	84 970	Exports
Varude muutus	-15 017	14 899	-5 643	Change in stocks
Tarbimine kokku	95 525	51 742	74 464	Domestic use
seemnena	594	530	499	seeds
kadu	916	1 072	1 114	losses
loomasöödana	753	733	722	animal feed
tööstuslik tarbimine <sup>b</sup>	90 789	46 903	69 124	industrial use <sup>b</sup>
inimtarbimine	2 473	2 504	3 005	human consumption
tarbimine inimese kohta, kilogrammi <sup>c</sup>	1,8	1,9	2,2	human consumption per capita, kilograms <sup>c</sup>

<sup>a</sup> Rapsi- või rüpsiseeme, päevaliliseeme, sojauba, linaseeme, puuvillaseeme, riitsinuseeme, sinepiseeme, mooniseeme, seesamiseeme, maapähkel, palmipähkel, kopra, oliivid ja teised puuviljad.

<sup>b</sup> Taimse rasva, õli ja õlikoogi valmistamiseks.

<sup>c</sup> Arvestuses on kasutatud aruandeaasta 1. jaanuari rahvaarvu.

<sup>a</sup> Rape and turnip rape seed, sunflower, soya, flax, cotton, ricinus, mustard, poppy, sesame seeds, groundnuts, palm nuts and almonds, copra, olives and other fruits.

<sup>b</sup> For the manufacture of vegetable fats, oils and oil cakes.

<sup>c</sup> In calculations, the population number as of 1 January of the crop year has been used.



**Taimse rasva ja õli ressurss ja kasutamine, 2009/2010–2011/2012<sup>a</sup>***Supply balance sheet of vegetable fats and oils, 2009/2010–2011/2012<sup>a</sup>*

(tonni – tons)

Näitaja	01.07–30.06			Indicator
	2009/2010	2010/2011	2011/2012	
Toodang	23 533	12 957	15 956	Production
Import	43 410	20 717	30 265	Imports
<b>Ressurss ja kasutamine</b>	<b>66 943</b>	<b>33 674</b>	<b>46 221</b>	<b>Total resources and use</b>
Eksport	40 297	22 176	28 465	Exports
Varude muutus	1 027	225	600	Change in stocks
Tarbimine kokku	25 619	11 273	17 156	Domestic use
kadu	787	354	529	losses
loomasöödana	372	315	363	animal feed
tööstuslik tarbimine <sup>b</sup>	9 690	2 495	2 823	industrial use <sup>b</sup>
inimtarbimine	14 770	8 109	13 441	human consumption
tarbimine inimese kohta, kilogrammi <sup>c</sup>	11,0	6,1	10,0	human consumption per capita, kilograms <sup>c</sup>

<sup>a</sup> Ümber arvestatud toorõliks.<sup>b</sup> Margariini, muude rasvade, õli, kosmeetika-, farmaatsia- ja teiste keemiatööstustoodete valmistamiseks.<sup>c</sup> Arvestuses on kasutatud aruandeaasta 1. jaanuari rahvaarvu.<sup>a</sup> Products are evaluated in crude oil equivalent.<sup>b</sup> For the manufacture of margarine and other prepared fats or oils and cosmetic, pharmaceutical and other products of the chemical industry.<sup>c</sup> In calculations, the population number as of 1 January of the crop year has been used.

## Suhkru ressurss ja kasutamine, 2009/2010–2011/2012<sup>a</sup>

Supply balance sheet of sugar, 2009/2010–2011/2012<sup>a</sup>

(tonni – tons)

Näitaja	01.10–30.09			Indicator
	2009/2010	2010/2011	2011/2012	
Toodang <sup>b</sup>	-	-	-	Production <sup>b</sup>
Import	78 020	72 410	64 486	Imports
valge suhkur	53 679	45 322	38 176	white sugar
suhkrut sisal- davad tooted	23 824	26 850	26 008	products contain- ing added sugar
<b>Ressurss ja kasutamine</b>	78 020	72 410	64 486	<b>Total resources and use</b>
Eksport	16 136	14 586	15 256	Exports
valge suhkur	5 622	3 449	4 696	white sugar
suhkrut sisal- davad tooted	10 503	9 463	9 747	products contain- ing added sugar
Varude muutus	1 991	-1 838	-1 029	Change in stocks
Tarbimine kokku	59 893	59 662	50 259	Domestic use
loomasöödana	543	559	525	animal feed
tööstuslik tarbimine <sup>c</sup>	-	-	-	industrial use <sup>c</sup>
inimtarbimine	59 350	59 103	49 734	human consumption
tarbimine inimese kohta, kilogramm <sup>d</sup>	44,3	44,1	37,1	human consumption per capita, kilograms <sup>d</sup>

<sup>a</sup> Suhkrut sisaldavad tooted on ümber arvestatud valgeks suhkruks.

<sup>b</sup> Eestis ei toodeta valget suhkrut.

<sup>c</sup> Alkohooljookide ja muude toodete valmistamiseks, v.a toit ja loomasööt.

<sup>d</sup> Arvestuses on kasutatud aruandeaasta 1. jaanuari rahvaarvu.

<sup>a</sup> Products containing added sugar are evaluated in white sugar equivalent.

<sup>b</sup> White sugar is not produced in Estonia.

<sup>c</sup> For the manufacture of alcoholic beverages and other products except for food and animal feed.

<sup>d</sup> In calculations, the population number as of 1 January of the crop year has been used.

## Viinamarjaveini ressurss ja kasutamine, 2009/2010–2011/2012

Supply balance sheet of wine, 2009/2010–2011/2012

(tonni – tons)

Näitaja	01.08–31.07			Indicator
	2009/2010	2010/2011	2011/2012	
Toodang <sup>a</sup>	-	-	-	Production <sup>a</sup>
Import	184 692	203 589	225 510	Imports
valge kaitstud päritolunimetusega vein	27 590	45 373	52 580	white wines with a protected designation of origin
punane kaitstud päritolunimetusega vein	26 986	33 830	35 511	red wines with a protected designation of origin
muu vein	130 116	124 386	137 419	other wine
<b>Ressurss ja kasutamine</b>	<b>184 692</b>	<b>203 589</b>	<b>225 510</b>	<b>Total resources and use</b>
Eksport	42 184	47 880	52 583	Exports
valge kaitstud päritolunimetusega vein	5 421	7 222	9 322	white wines with a protected designation of origin
punane kaitstud päritolunimetusega vein	12 417	11 646	12 179	red wines with a protected designation of origin
muu vein	24 346	29 012	31 082	other wine
Varude muutus	-156	4 061	7 925	Change in stocks
Tarbimine kokku	142 664	151 648	165 002	Domestic use
kadu	0	0	0	losses
tööstuslik tarbimine <sup>b</sup>	0	0	0	industrial use <sup>b</sup>
inimtarbimine	142 664	151 648	165 002	human consumption
tarbimine inimese kohta, liitrit <sup>c</sup>	10,7	11,3	12,3	human consumption per capita, litres <sup>c</sup>

<sup>a</sup> Eestis viinamarjaveini ei toodeta.<sup>b</sup> Alkohooljookide valmistamiseks destilleerimisel.<sup>c</sup> Arvestuses on kasutatud aruandeaasta 1. jaanuari rahvaarvu.<sup>a</sup> Grape wine is not produced in Estonia.<sup>b</sup> For the manufacture of alcoholic beverages in distillation.<sup>c</sup> In calculations, the population number as of 1 January of the crop year has been used.

## Liha ressurss ja kasutamine, 2010–2012<sup>a</sup>

Supply balance sheet of meat, 2010–2012<sup>a</sup>

(tuhat tonni – thousand tons)

Näitaja	01.01–31.12			Indicator
	2010	2011	2012	
Toodang <sup>b</sup>	79,0	83,1	81,3	Gross indigenous <sup>b</sup> production
Elusloomade import	0,0	0,3	0,1	Imports of live animals
Liha import	63,7	68,0	63,7	Imports of meat
<b>Ressurss ja kasutamine</b>	<b>142,7</b>	<b>151,4</b>	<b>145,1</b>	<b>Total resources and use</b>
Elusloomade eksport	13,7	17,4	16,6	Exports of live animals
Liha eksport	31,5	39,1	39,0	Exports of meat
Varude muutus	3,5	-3,1	2,6	Change in stocks
Tarbimine kokku	94,0	98,0	86,9	Domestic use
kadu	0,1	0,1	0,1	losses
loomasöödana	0,0	0,0	0,0	animal feed
inimtarbimine	93,9	97,9	86,8	human consumption
tarbimine inimese kohta, kilogrammi <sup>c</sup>	70,1	73,1	67,3	human consumption per capita, kilograms <sup>c</sup>

<sup>a</sup>Veiseliha, sealih, lamba- ja kitseliha, linnuliha, muude loomade liha, rupsid tapakaalus.

<sup>b</sup>Eesti territooriumil tapetud loomad pluss elusloomade eksport miinus elusloomade import.

<sup>c</sup>Arvestuses on kasutatud aastakeskmist rahvaarvu.

<sup>a</sup> Beef, pork, mutton and goat meat, poultry, meat of other animals, offal; in carcass weight.

<sup>b</sup> As the sum of slaughterings in the territory of Estonia plus exports of live animals minus imports of live animals.

<sup>c</sup> In calculations, the mean annual population number has been used.

**Veiseliha ressurss ja kasutamine, 2010–2012<sup>a</sup>***Supply balance sheet of beef, 2010–2012<sup>a</sup>*

(tuhat tonni – thousand tons)

Näitaja	01.01–31.12			Indicator
	2010	2011	2012	
Toodang <sup>b</sup>	14,2	12,3	12,6	Gross indigenous <sup>b</sup> production
Elusloomade import	0,0	0,2	0,1	Imports of live animals
Liha import	5,6	7,3	6,4	Imports of meat
<b>Ressurss ja kasutamine</b>	<b>19,8</b>	<b>19,8</b>	<b>19,1</b>	<b>Total resources and use</b>
Elusloomade eksport	1,9	1,3	1,6	Exports of live animals
Liha eksport	2,8	3,4	3,7	Exports of meat
Varude muutus	-0,2	-0,2	0,6	Change in stocks
Tarbimine kokku	15,3	15,3	13,2	Domestic use
kadu	0,0	0,0	0	losses
loomasöödana	0,0	0,0	0	animal feed
inimtarbimine	15,3	15,3	13,2	human consumption
tarbimine inimese kohta, kilogrammi <sup>c</sup>	11,4	11,4	10,2	human consumption per capita, kilograms <sup>c</sup>

<sup>a</sup> Tapakaalus.<sup>b</sup> Eesti territooriumil tapetud loomad pluss elusloomade eksport miinus elusloomade import.<sup>c</sup> Arvestuses on kasutatud aastakeskmist rahvaarvu.<sup>a</sup> In carcass weight.<sup>b</sup> As the sum of slaughterings in the territory of Estonia plus exports of live animals minus imports of live animals.<sup>c</sup> In calculations, the mean annual population number has been used.

## Sealiha ressurss ja kasutamine, 2010–2012<sup>a</sup>

### Supply balance sheet of pork, 2010–2012<sup>a</sup>

(tuhat tonni – thousand tons)

Näitaja	01.01–31.12			Indicator
	2010	2011	2012	
Toodang <sup>b</sup>	45,8	50,4	49,1	Gross indigenous <sup>b</sup> production
Elusloomade import	0,0	0,0	0,0	Imports of live animals
Liha import	30,6	33,2	31,7	Imports of meat
<b>Ressurss ja kasutamine</b>	<b>76,4</b>	<b>83,6</b>	<b>80,8</b>	<b>Total resources and use</b>
Elusloomade eksport	11,8	16,0	14,5	Exports of live animals
Liha eksport	19,4	21,9	24,1	Exports of meat
Varude muutus	2,8	-1,9	1,2	Change in stocks
Tarbimine kokku	42,4	47,6	41,0	Domestic use
kadu	0,1	0,1	0,1	losses
loomasöödana	0,0	0,0	0,0	animal feed
inimtarbimine	42,3	47,5	40,9	human consumption
tarbimine inimese kohta, kilogrammi <sup>c</sup>	31,6	35,5	31,7	human consumption per capita, kilograms <sup>c</sup>

<sup>a</sup> Tapakaalus.

<sup>b</sup> Eesti territooriumil tapetud loomad pluss elusloomade eksport miinus elusloomade import.

<sup>c</sup> Arvestuses on kasutatud aastakeskmist rahvaarvu.

<sup>a</sup> In carcass weight.

<sup>b</sup> As the sum of slaughtering in the territory of Estonia plus exports of live animals minus imports of live animals.

<sup>c</sup> In calculations, the mean annual population number has been used.

**Lamba- ja kitseliha ressursid ja kasutamine, 2010–2012<sup>a</sup>***Supply balance sheet of mutton and goat meat, 2010–2012<sup>a</sup>*

(tuhat tonni – thousand tons)

Näitaja	01.01–31.12			Indicator
	2010	2011	2012	
Toodang <sup>b</sup>	0,7	0,7	0,7	Gross indigenous <sup>b</sup> production
Elusloomade import	0,0	0,0	0,0	Imports of live animals
Liha import	0,1	0,2	0,2	Imports of meat
<b>Ressursid ja kasutamine</b>	<b>0,8</b>	<b>0,9</b>	<b>0,9</b>	<b>Total resources and use</b>
Elusloomade eksport	0,0	0,1	0,3	Exports of live animals
Liha eksport	0,1	0,1	0,2	Exports of meat
Varude muutus	0,0	0,0	0,1	Change in stocks
Tarbimine kokku	0,7	0,7	0,3	Domestic use
kadu	0,0	0,0	0,0	losses
loomasöödana	0,0	0,0	0,0	animal feed
inimtarbimine	0,7	0,7	0,3	human consumption
tarbimine inimese kohta, kilogramm <sup>c</sup>	0,5	0,5	0,2	human consumption per capita, kilograms <sup>c</sup>

<sup>a</sup>Tapakaalus.<sup>b</sup>Eesti territooriumil tapetud loomad pluss elusloomade eksport miinus elusloomade import.<sup>c</sup>Arvestuses on kasutatud aastakeskmist rahvaarvu.<sup>a</sup>In carcass weight.<sup>b</sup>As the sum of slaughtering in the territory of Estonia plus exports of live animals minus imports of live animals.<sup>c</sup>In calculations, the mean annual population number has been used.

## Linnuliha ressurss ja kasutamine, 2010–2012<sup>a</sup>

Supply balance sheet of poultry meat, 2010–2012<sup>a</sup>

(tuhat tonni – thousand tons)

Näitaja	01.01–31.12			Indicator
	2010	2011	2012	
Toodang <sup>b</sup>	16,0	17,4	16,7	Gross indigenous <sup>b</sup> production
Elusloomade import	0,0	0,1	0,0	Imports of live animals
Liha import	21,6	22,2	21,1	Imports of meat
<b>Ressurss ja kasutamine</b>	<b>37,6</b>	<b>39,7</b>	<b>37,8</b>	<b>Total resources and use</b>
Elusloomade eksport	0,0	0,0	0,2	Exports of live animals
Liha eksport	7,1	10,9	8,0	Exports of meat
Varude muutus	0,7	-0,7	0,4	Change in stocks
Tarbimine kokku	29,8	29,5	29,2	Domestic use
kadu	0,0	0,0	0,0	losses
loomasöödana	0,0	0,0	0,0	animal feed
inimtarbimine	29,8	29,5	29,2	human consumption
tarbimine inimese kohta, kilogrammi <sup>c</sup>	22,2	22,0	22,6	human consumption per capita, kilograms <sup>c</sup>

<sup>a</sup> Tapakaalus.

<sup>b</sup> Eesti territooriumil tapetud linnud pluss eluslindude eksport miinus eluslindude import.

<sup>c</sup> Arvestuses on kasutatud aastakeskmist rahvaarvu.

<sup>a</sup> In carcass weight.

<sup>b</sup> As the sum of slaughterings in the territory of Estonia plus exports of live birds minus imports of live birds.

<sup>c</sup> In calculations, the mean annual population number has been used.



**Muna ressurss ja kasutamine, 2010–2012<sup>a</sup>***Supply balance sheet of eggs, 2010–2012<sup>a</sup>*

(tuhat tonni – thousand tons)

Näitaja	01.01–31.12			Indicator
	2010	2011	2012	
Toodang	11,4	11,5	11,2	Production
Import	7,3	8,6	9,4	Imports
<b>Ressurss ja kasutamine</b>	<b>18,7</b>	<b>20,1</b>	<b>20,6</b>	<b>Total resources and use</b>
Eksport	1,9	3,0	3,2	Exports
Varude muutus	0,0	0,0	0,0	Change in stocks
Tarbimine kokku	16,8	17,1	17,4	Domestic use total
tarbimine haudemunaks	1,1	0,9	1,0	eggs for hatching
kadu	0,0	0,0	0,0	losses
tarbimine loomasöödana	0,0	0,0	0,0	used as animal feed
tööstuslik tarbimine <sup>b</sup>	0,0	0,0	0,0	industrial use <sup>b</sup>
inimtarbimine	15,7	16,2	16,4	human consumption
tarbimine inimese kohta, kilogrammi <sup>c</sup>	11,7	12,1	12,7	human consumption per capita, kilograms <sup>c</sup>
tarbimine inimese kohta, tükki <sup>c</sup>	187	193	203	human consumption per capita, pieces <sup>c</sup>

<sup>a</sup> Ühe muna arvestuslik kaal on 62,5 grammi.<sup>b</sup> V.a toidu ja loomasööda valmistamiseks.<sup>c</sup> Arvestuses on kasutatud aastakeskmist rahvaarvu.<sup>a</sup> Average egg weight is 62.5 grams.<sup>b</sup> Except for the manufacture of food and animal feed.<sup>c</sup> In calculations, the mean annual population number has been used.

**Kasutatav põllumajandusmaa, 2010–2012***Utilised agricultural land, 2010–2012**(hektarit – hectares)*

Näitaja	2010	2011	2012	Indicator
Kasutatav põllumajandusmaa kokku <sup>a</sup>	948 826	945 992	955 916	<i>Utilised agricultural land total<sup>a</sup></i>
Põllumajandustootmises kasutatav maa	839 386	802 206	818 820	<i>Area of agricultural production</i>
koduaias oma tarbeks <sup>b</sup>	9 602	9 602	10 108	<i>kitchen garden for own use<sup>b</sup></i>
Viljapuu- ja marjaaed (v.a maasikas)	6 504	6 442	6 255	<i>Fruit and berry plantations (excl. strawberries)</i>
koduaias oma tarbeks <sup>b</sup>	3 937	3 937	3 687	<i>kitchen garden for own use<sup>b</sup></i>
Puukool	553	553	553	<i>Nurseries</i>
Looduslik (püsi-) rohumaa <sup>c</sup>	187 262	162 812	191 529	<i>Permanent grassland<sup>c</sup></i>
Põllumaa	645 067	632 399	620 483	<i>Arable land</i>
koduaias oma tarbeks <sup>b</sup>	5 025	5 025	3 950	<i>kitchen garden for own use<sup>b</sup></i>
teravili	275 295	296 949	290 473	<i>cereals</i>
kaunvili	7 326	8 550	10 955	<i>legumes (dried pulses)</i>
tehnilised kultuurid	99 335	89 957	87 929	<i>industrial crops</i>

<sup>a</sup> Põllumajandustootmises kasutatav ja heades põllumajandus- ja keskkonningimustes säilitatav maa.

<sup>b</sup> Põllumajandussaaduste kasvatamine põllumajanduslike majapidamiste koduaias (puu- ja köögiviljaaed) ja kodumajapidamistes oma tarbeks.

<sup>c</sup> Alates 2003. aastast arvestatakse haritavale maale rajatud üle viie aasta vanune pikaajaline rohumaa loodusliku rohumaa hulka.

<sup>a</sup> Area where agricultural products are produced and area maintained in good agricultural and environmental condition.

<sup>b</sup> Crop growing in kitchen gardens of agricultural holdings and in agricultural household plots for own use.

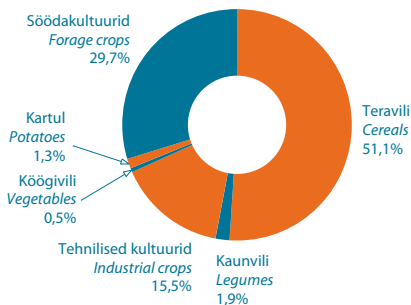
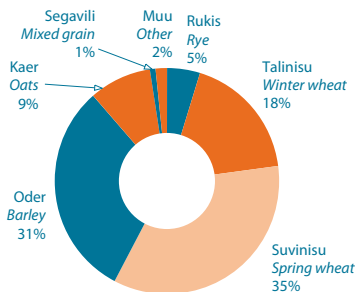
<sup>c</sup> Since 2003 over five-year-old seeded grassland is considered permanent grassland.

**Kasutatav põllumajandusmaa, 2010–2012***Utilised agricultural land, 2010–2012*(hektarit – *hectares*)Järg — *Cont.*

Näitaja	2010	2011	2012	Indicator
avamaaköögivili	2 796	2 981	2 923	<i>open-field vegetables</i>
koduaias oma tarbeks <sup>a</sup>	1 191	1 191	1 129	<i>kitchen garden for own use<sup>a</sup></i>
köögiviljaseemne kasvatus	5	-	-	<i>vegetables for seed</i>
maasikas	589	599	637	<i>strawberries</i>
koduaias oma tarbeks <sup>a</sup>	191	191	183	<i>kitchen garden for own use<sup>a</sup></i>
kartul	9 359	9 235	7 623	<i>potatoes</i>
koduaias oma tarbeks <sup>a</sup>	3 253	3 253	2 100	<i>kitchen garden for own use<sup>a</sup></i>
söödajuurvili	63	33	13	<i>fodder roots</i>
söödajuurvilja-seemne kasvatus	-	-	-	<i>fodder roots for seed</i>
ühe- ja mitme-aastased söödakultuurid	207 865	177 578	168 844	<i>annual and multi-annual forage crops</i>
seemnekasvatus	3 277	2 413	1 058	<i>seed</i>
avamaalilled	20	13	12	<i>open-field flowers</i>
katmikala	258	257	251	<i>greenhouse area</i>
koduaias oma tarbeks <sup>a</sup>	218	218	214	<i>kitchen garden for own use<sup>a</sup></i>
kesa, k.a haljasväetistaimed	42 156	46 247	50 823	<i>fallow, incl. green manures</i>
Maa, mida ei kasutata põllumajandustootmises, kuid säilitatakse heades põllumajandus- ja keskkonnamistingimustes	109 440	143 786	137 096	<i>Land not used for agricultural production but maintained in good agricultural and environmental condition</i>

<sup>a</sup> Põllumajandussaaduste kasvatamine põllumajanduslike majapidamiste koduaias (puu- ja köögiviljaaed) ja kodumajapidamistes oma tarbeks.

<sup>a</sup> *Crop growing in kitchen gardens of agricultural holdings and in agricultural household plots for own use.*

**Põllukultuuride kasvupind, 2012***Sown area of field crops, 2012**(hektarit – hectares)***Teravilja kasvupind, 2012***Sown area of cereals, 2012**(hektarit – hectares)*

**Teravili, 2010–2012***Cereals, 2010–2012*

Näitaja	2010	2011	2012	Indicator
Teravili kokku				<i>Cereals total</i>
kasvupind, ha	275 295	296 949	290 473	<i>sown area, ha</i>
saak, t	678 364	771 565	991 197	<i>production, t</i>
saak, kg/ha	2 464	2 598	3 412	<i>production, kg/ha</i>
Rukis				<i>Rye</i>
kasvupind, ha	12 613	13 315	16 896	<i>sown area, ha</i>
saak, t	25 012	30 958	57 126	<i>production, t</i>
saak, kg/ha	1 983	2 325	3 381	<i>production, kg/ha</i>
Tritik				<i>Triticale</i>
kasvupind, ha	4 020	4 457	5 599	<i>sown area, ha</i>
saak, t	8 979	13 593	24 819	<i>production, t</i>
saak, kg/ha	2 234	3 050	4 433	<i>production, kg/ha</i>
Tali- ja suvinisu				<i>Winter and spring wheat</i>
kasvupind, ha	119 389	128 417	124 307	<i>sown area, ha</i>
saak, t	327 599	360 152	484 685	<i>production, t</i>
saak, kg/ha	2 744	2 805	3 899	<i>production, kg/ha</i>
talinisu				<i>winter wheat</i>
kasvupind, ha	50 622	52 771	63 542	<i>sown area, ha</i>
saak, t	148 539	158 990	296 218	<i>production, t</i>
saak, kg/ha	2 934	3 013	4 662	<i>production, kg/ha</i>
suvinisu				<i>spring wheat</i>
kasvupind, ha	68 767	75 646	60 765	<i>sown area, ha</i>
saak, t	179 060	201 162	188 467	<i>production, t</i>
saak, kg/ha	2 604	2 659	3 102	<i>production, kg/ha</i>
Tali- ja suvioder				<i>Winter and spring barley</i>
kasvupind, ha	104 818	118 309	108 997	<i>sown area, ha</i>
saak, t	254 809	295 048	341 223	<i>production, t</i>
saak, kg/ha	2 431	2 494	3 131	<i>production, kg/ha</i>

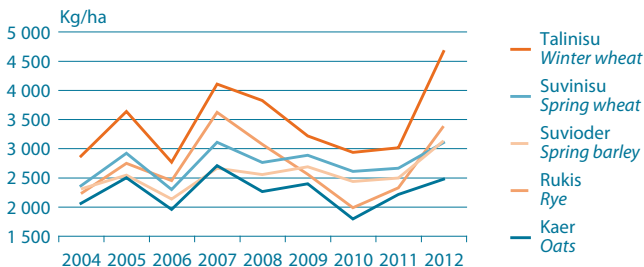
**Teravili, 2010–2012***Cereals, 2010–2012*

Järg — Cont.

Näitaja	2010	2011	2012	Indicator
<b>talioder</b>				<i>winter barley</i>
kasvupind, ha	957	311	288	<i>sown area, ha</i>
saak, t	2 115	711	976	<i>production, t</i>
saak, kg/ha	2 210	2 286	3 389	<i>production, kg/ha</i>
<b>suvioder</b>				<i>spring barley</i>
kasvupind, ha	103 861	117 998	108 709	<i>sown area, ha</i>
saak, t	252 694	294 337	340 247	<i>production, t</i>
saak, kg/ha	2 433	2 494	3 130	<i>production, kg/ha</i>
<b>Kaer</b>				<i>Oats</i>
kasvupind, ha	30 431	28 393	31 742	<i>sown area, ha</i>
saak, t	54 472	62 769	78 444	<i>production, t</i>
saak, kg/ha	1 790	2 211	2 471	<i>production, kg/ha</i>
<b>Segavili</b>				<i>Mixed grain</i>
kasvupind, ha	3 754	3 767	2 394	<i>sown area, ha</i>
saak, t	7 371	8 832	4 672	<i>production, t</i>
saak, kg/ha	1 964	2 345	1 952	<i>production, kg/ha</i>
<b>Tatar</b>				<i>Buckwheat</i>
kasvupind, ha	270	291	538	<i>sown area, ha</i>
saak, t	122	213	228	<i>production, t</i>
saak, kg/ha	452	732	424	<i>production, kg/ha</i>

## Teravilja saagikus, 2004–2012

Production of cereals, 2004–2012



## Kaunvili, 2010–2012

Legumes (dried pulses), 2010–2012

Näitaja	2010	2011	2012	Indicator
Kaunvili kokku				Legumes (dried pulses) total
kasvupind, ha	7 326	8 550	10 955	sown area, ha
saak, t	12 553	15 482	12 921	production, t
saak, kg/ha	1 713	1 811	1 179	production, kg/ha
Hernes				Peas
kasvupind, ha	6 860	8 457	10 874	sown area, ha
saak, t	12 076	15 402	12 898	production, t
saak, kg/ha	1 760	1 821	1 186	production, kg/ha

**Tehnilised kultuurid, 2010–2012***Industrial crops, 2010–2012*

Näitaja	2010	2011	2012	Indicator
Tehnilised kultuurid kokku				<i>Industrial crops total</i>
kasvupind, ha	99 335	89 957	87 929	<i>sown area, ha</i>
Raps ja rüps				<i>Winter and spring rape and turnip rape</i>
kasvupind, ha	98 188	88 997	87 161	<i>sown area, ha</i>
saak, t	131 022	144 194	157 816	<i>production, t</i>
saak, kg/ha	1 334	1 620	1 811	<i>production, kg/ha</i>
taliraps				<i>winter rape</i>
kasvupind, ha	12 342	11 103	21 434	<i>sown area, ha</i>
saak, t	21 681	19 800	54 463	<i>production, t</i>
saak, kg/ha	1 757	1 783	2 541	<i>production, kg/ha</i>
suviraps ja rüps				<i>spring rape and turnip rape</i>
kasvupind, ha	85 846	77 894	65 727	<i>sown area, ha</i>
saak, t	109 341	124 394	103 353	<i>production, t</i>
saak, kg/ha	1 274	1 597	1 572	<i>production, kg/ha</i>
Õlilina				<i>Oil flax</i>
kasvupind, ha	173	115	80	<i>sown area, ha</i>
saak, t	157	101	41	<i>production, t</i>
saak, kg/ha	908	878	513	<i>production, kg/ha</i>
Kiulina				<i>Fibre flax</i>
kasvupind, ha	-	-	-	<i>sown area, ha</i>
saak, t	-	-	-	<i>production, t</i>
saak, kg/ha	-	-	-	<i>production, kg/ha</i>
Muud tehnilised kultuurid				<i>Other industrial crops</i>
kasvupind, ha	974	845	688	<i>sown area, ha</i>



## Kartul ja köögivili, 2010–2012

### Potatoes and vegetables, 2010–2012

Näitaja	2010	2011	2012	Indicator
<b>Kartul</b>				<i>Potatoes</i>
kasvupind, ha	9 359	9 235	7 623	<i>sown area, ha</i>
saak, t	163 373	164 716	138 872	<i>production, t</i>
saak, kg/ha	17 456	17 836	18 217	<i>production, kg/ha</i>
<b>Köögivili kokku</b>				<i>Vegetables total</i>
saak, t	73 889	88 125	66 064	<i>production, t</i>
<b>Avamaaköögivili</b>				<i>Open field vegetables</i>
kasvupind, ha	2 796	2 981	2 923	<i>sown area, ha</i>
saak, t	59 180	74 122	53 751	<i>production, t</i>
saak, kg/ha	21 166	24 865	18 389	<i>production, kg/ha</i>
<b>kapsas</b>				<i>cabbages</i>
kasvupind, ha	679	599	502	<i>sown area, ha</i>
saak, t	16 635	20 987	16 917	<i>production, t</i>
saak, kg/ha	24 499	35 037	33 699	<i>production, kg/ha</i>
<b>lillkapsas</b>				<i>cauliflowers</i>
kasvupind, ha	47	41	24	<i>sown area, ha</i>
saak, t	355	339	113	<i>production, t</i>
saak, kg/ha	7 553	8 268	4 708	<i>production, kg/ha</i>
<b>kurk</b>				<i>cucumbers</i>
kasvupind, ha	220	228	199	<i>sown area, ha</i>
saak, t	5 047	5 138	3 742	<i>production, t</i>
saak, kg/ha	22 941	22 535	18 804	<i>production, kg/ha</i>
<b>tomat</b>				<i>tomatoes</i>
kasvupind, ha	16	14	13	<i>sown area, ha</i>
saak, t	222	196	28	<i>production, t</i>
saak, kg/ha	13 875	14 000	2 154	<i>production, kg/ha</i>

**Kartul ja köögivili, 2010–2012***Potatoes and vegetables, 2010–2012*

Järg — Cont.

Näitaja	2010	2011	2012	Indicator
söögipeet				<i>red beets</i>
kasvupind, ha	311	390	337	<i>sown area, ha</i>
saak, t	5 835	9 458	6 167	<i>production, t</i>
saak, kg/ha	18 762	24 251	18 300	<i>production, kg/ha</i>
porgand				<i>carrots</i>
kasvupind, ha	588	622	576	<i>sown area, ha</i>
saak, t	22 817	24 517	17 083	<i>production, t</i>
saak, kg/ha	38 804	39 416	29 658	<i>production, kg/ha</i>
mugulsibul				<i>onions</i>
kasvupind, ha	238	230	240	<i>sown area, ha</i>
saak, t	2 155	1 301	2 199	<i>production, t</i>
saak, kg/ha	9 055	5 657	9 163	<i>production, kg/ha</i>
küüslauk				<i>garlic</i>
kasvupind, ha	70	75	133	<i>sown area, ha</i>
saak, t	110	167	257	<i>production, t</i>
saak, kg/ha	1 571	2 227	1 932	<i>production, kg/ha</i>
roheline hernes				<i>green peas</i>
kasvupind, ha	133	102	292	<i>sown area, ha</i>
saak, t	91	91	163	<i>production, t</i>
saak, kg/ha	684	892	558	<i>production, kg/ha</i>
kaalikas				<i>swedes</i>
kasvupind, ha	155	136	110	<i>sown area, ha</i>
saak, t	1 161	1 818	1 725	<i>production, t</i>
saak, kg/ha	7 490	13 368	15 682	<i>production, kg/ha</i>
muu köögivili				<i>other vegetables and greens</i>
kasvupind, ha	386	585	521	<i>sown area, ha</i>
saak, t	5 107	10 449	5 470	<i>production, t</i>
saak, kg/ha	13 231	17 862	10 499	<i>production, kg/ha</i>

**Katmikala kasutamise, 2010–2012***Use of greenhouse area, 2010–2012*

Näitaja	2010	2011	2012	Indicator
Katmikköögivili kokku				<i>Greenhouse vegetables and greens total</i>
kasvupind, ha	247,6	250,4	242,2	<i>sown area, ha</i>
saak, t	14 709	14 003	12 313	<i>production, t</i>
saak, kg/ha	59 406	55 923	50 838	<i>production, kg/ha</i>
Kurk				<i>Cucumbers</i>
kasvupind, ha	70,1	70,0	69,3	<i>sown area, ha</i>
saak, t	7 063	5 936	6 104	<i>production, t</i>
saak, kg/ha	100 756	84 800	88 081	<i>production, kg/ha</i>
Tomat				<i>Tomatoes</i>
kasvupind, ha	152,4	153,2	148,9	<i>sown area, ha</i>
saak, t	4 962	6 218	4 743	<i>production, t</i>
saak, kg/ha	32 559	40 587	31 854	<i>production, kg/ha</i>
Muu köögivili				<i>Other vegetables and greens</i>
kasvupind, ha	24,0	24,9	23,3	<i>sown area, ha</i>
saak, t	2 684	1 849	1 466	<i>production, t</i>
saak, kg/ha	111 833	74 257	62 918	<i>production, kg/ha</i>
Lilled kokku				<i>Flowers total</i>
kasvupind, ha	9,5	7,0	8,3	<i>sown area, ha</i>

**Söödajuurvili ja üheaastased söödakultuurid, 2010–2012***Fodder roots and annual forage crops, 2010–2012*

Näitaja	2010	2011	2012	Indicator
Söödajuurvili				<i>Fodder roots</i>
kasvupind, ha	63	33	13	<i>sown area, ha</i>
saak, t	344	460	221	<i>production, t</i>
saak, kg/ha	5 460	13 939	17 000	<i>production, kg/ha</i>
Üheaastased söödakultuurid (söödakapsas, mais, tera- ja kaunvili haljassöödaks jm)				<i>Annual forage crops (kale, maize, cereals and legumes for green forage, etc.)</i>
kasvupind, ha	5 347	5 738	9 402	<i>sown area, ha</i>
saak haljasmassi-kaalus, t	75 032	100 287	161 624	<i>production, green fodder weight, t</i>
saak, kg/ha	14 033	17 478	17 190	<i>production, kg/ha</i>
mais				<i>maize</i>
kasvupind, ha	1 657	2 147	3 640	<i>sown area, ha</i>
saak haljasmassi-kaalus, t	33 768	68 587	104 966	<i>production, green fodder weight, t</i>
saak, kg/ha	20 379	31 946	28 837	<i>production, kg/ha</i>

**Mitmeaastased söödakultuurid, 2010–2012***Multiannual forage crops, 2010–2012*

Näitaja	2010	2011	2012	Indicator
Mitmeaastased söödakultuurid kokku				<i>Multiannual forage crops total</i>
kasvupind, ha	199 241	169 427	158 384	<i>sown area, ha</i>
saak haljasmassi-kaalus, t	2 263 487	2 051 728	2 439 250	<i>production, green fodder weight, t</i>
saak, kg/ha	11 361	12 110	15 401	<i>production, kg/ha</i>
peale selle kattevilja allakülv				<i>plus covered sowings</i>
kasvupind, ha	9 651	8 340	6 095	<i>sown area, ha</i>
Ristik				<i>Clover</i>
kasvupind, ha	49 478	40 539	26 067	<i>sown area, ha</i>
saak haljasmassi-kaalus, t	607 127	527 381	402 559	<i>production, green fodder weight, t</i>
saak, kg/ha	12 271	13 009	15 443	<i>production, kg/ha</i>
Lutsern				<i>Lucerne</i>
kasvupind, ha	11 021	6 047	6 273	<i>sown area, ha</i>
saak haljasmassi-kaalus, t	128 225	85 474	111 305	<i>production, green fodder weight, t</i>
saak, kg/ha	11 635	14 135	17 744	<i>production, kg/ha</i>
Muud libliköielised				<i>Other legumes</i>
kasvupind, ha	16 392	62 843	78 301	<i>sown area, ha</i>
saak haljasmassi-kaalus, t	173 397	724 452	1 181 046	<i>production, green fodder weight, t</i>
saak, kg/ha	10 578	11 528	15 083	<i>production, kg/ha</i>
Muu lühiajaline rohumaa				<i>Other temporary grassland</i>
kasvupind, ha	122 350	59 998	47 743	<i>sown area, ha</i>
saak haljasmassi-kaalus, t	1 354 738	714 421	744 340	<i>production, green fodder weight, t</i>
saak, kg/ha	11 073	11 907	15 591	<i>production, kg/ha</i>

## Ühe- ja mitmeaastaste söödakultuuride haljasmassisaak, 2010–2012

*Green fodder from annual and multiannual forage crops, 2010–2012*

Näitaja	2010	2011	2012	Indicator
Kasvupind, ha	204 588	175 165	167 786	Sown area, ha
Saak haljas- massikaalus, t	2 338 519	2 152 015	2 600 874	Production, green fodder weight, t
Saak, kg/ha	11 430	12 286	15 501	Production, kg/ha

## Söödakultuuride seemnete kasvatus, 2010–2012

*Forage crops for seed, 2010–2012*

Näitaja	2010	2011	2012	Indicator
Ristik, lutsern ja muud heintaimed				Clover, lucerne and other grass plants
kasvupind, ha	3 277	2 413	1058	sown area, ha
saak, t	515	372	222	production, t
saak, kg/ha	157	154	210	production, kg/ha
Söödajuurvili				Fodder roots
kasvupind, ha	-	-	-	sown area, ha

## Püsirohuma, 2010–2012

### Permanent grassland, 2010–2012

Näitaja	2010	2011	2012	Indicator
Püsirohuma (k.a pikaajaline rohumaa) kokku <sup>a</sup>				Permanent grassland total (incl. seeded grassland) <sup>a</sup>
kasvupind, ha	187 262	162 812	191 529	area, ha
saak haljasmassikaalus, t	1 707 995	1 491 651	1 944 475	production, green fodder weight, t
saak, kg/ha	9 121	9 162	10 152	production, kg/ha
pikaajaline rohumaa (haritavale maale rajatud üle 5-aastane rohumaa)				seeded grassland (occupying the soil for over 5 years)
kasvupind, ha	107 443	111 135	159 306	area, ha
saak haljasmassikaalus, t	1 079 483	1 120 280	1 764 512	production, green fodder weight, t
saak, kg/ha	10 047	10 080	11 076	production, kg/ha

<sup>a</sup> Alates 2003. aastast arvestatakse haritavale maale rajatud üle viie aasta vanune pikaajaline rohumaa loodusliku rohumaa hulka.

<sup>a</sup> Since 2003 over five-year-old seeded grassland is considered permanent grassland.

## Maasikakasvatus, 2010–2012

### Strawberries, 2010–2012

Näitaja	2010	2011	2012	Indicator
Kasvupind, ha	589	599	637	Planted area, ha
Saak, t	1 275	1 292	1 648	Production, t
Saak, kg kandealise istandiku ha kohta	2 245	2 456	2 871	Production, kg per plantation ha of carrying age

**Viljapuu- ja marjaaiad (v.a maasikakasvatus), 2010–2012***Fruit and berry plantations (excl. strawberries), 2010–2012*

Näitaja	2010	2011	2012	Indicator
Viljapuu- ja marjaaiad				<i>Fruit and berry plantations</i>
kasvupind, ha	6 504	6 442	6 255	<i>planted area, ha</i>
saak, t	3 796	4 542	3 496	<i>production, t</i>
saak, kilogrammi kandeealise istandiku hektari kohta	625	748	637	<i>production, kilograms per plantation hectare of carrying age</i>
õunad ja pirnid				<i>apples and pears</i>
kasvupind, ha	3 319	3 329	3 140	<i>planted area, ha</i>
saak, t	1 983	2 702	1 855	<i>production, t</i>
saak, kilogrammi kandeealise istandiku hektari kohta	615	840	633	<i>production, kilograms per plantation hectare of carrying age</i>
ploomid				<i>plums</i>
kasvupind, ha	449	441	379	<i>planted area, ha</i>
saak, t	251	266	202	<i>production, t</i>
saak, kilogrammi kandeealise istandiku hektari kohta	577	617	539	<i>production, kilograms per plantation hectare of carrying age</i>
kirsid				<i>cherries</i>
kasvupind, ha	276	275	250	<i>planted area, ha</i>
saak, t	126	105	111	<i>production, t</i>
saak, kilogrammi kandeealise istandiku hektari kohta	458	395	451	<i>production, kilograms per plantation hectare of carrying age</i>



**Viljapuu- ja marjaaiad (v.a maasikakasvatus), 2010–2012***Fruit and berry plantations (excl. strawberries), 2010–2012*

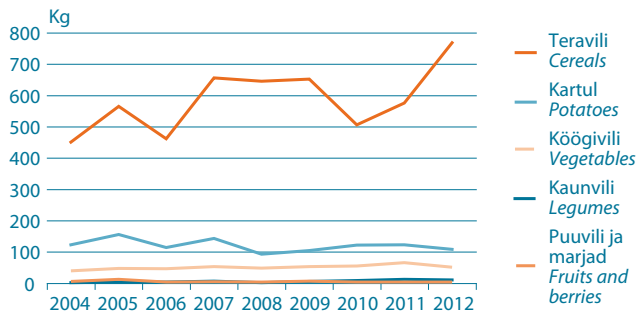
Järg — Cont.

Näitaja	2010	2011	2012	Indicator
punane ja valge sõstar				<i>red and white currants</i>
kasvupind, ha	384	347	296	<i>planted area, ha</i>
saak, t	134	291	303	<i>production, t</i>
saak, kg kandeealise istandiku ha kohta	350	839	1 074	<i>production, kg per plantation ha of carrying age</i>
must sõstar				<i>black currants</i>
kasvupind, ha	596	560	433	<i>planted area, ha</i>
saak, t	402	489	372	<i>production, t</i>
saak, kg kandeealise istandiku ha kohta	749	935	907	<i>production, kg per plantation ha of carrying age</i>
karusmari				<i>gooseberries</i>
kasvupind, ha	183	183	166	<i>planted area, ha</i>
saak, t	147	141	163	<i>production, t</i>
saak, kg kandeealise istandiku ha kohta	803	770	982	<i>production, kg per plantation ha of carrying age</i>
vaarikas				<i>raspberries</i>
kasvupind, ha	266	245	238	<i>planted area, ha</i>
saak, t	282	160	193	<i>production, t</i>
saak, kg kandeealise istandiku ha kohta	1 085	708	846	<i>production, kg per plantation ha of carrying age</i>

**Viljapuu- ja marjaaiad (v.a maasikakasvatus), 2010–2012***Fruit and berry plantations (excl. strawberries), 2010–2012*

Järg — Cont.

Näitaja	2010	2011	2012	Indicator
muud				other
kasvupind, ha	1 031	1 062	1 353	planted area, ha
saak, t	471	388	297	production, t
saak, kg	609	441	348	production, kg
kandeaalise istandiku ha kohta				per plantation ha of carrying age

**Taimikasvatussaaduste tootmine elaniku kohta, 2004–2012***Production of field crops per capita, 2004–2012*

**Taimikasvatussaaduste tootmine elaniku kohta, 2010–2012***Crop production per capita, 2010–2012**(kilogramm – kilograms)*

Näitaja	2010	2011	2012	Indicator
Teravili	506	576	768	Grain
Kaunvili	9	12	10	Legumes (dried pulses)
Kartul	122	123	108	Potatoes
Köögivili	55	66	51	Vegetables
Puuvili ja marjad	4	4	4	Fruits and berries

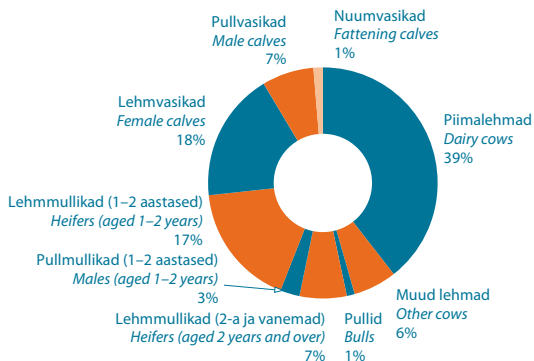
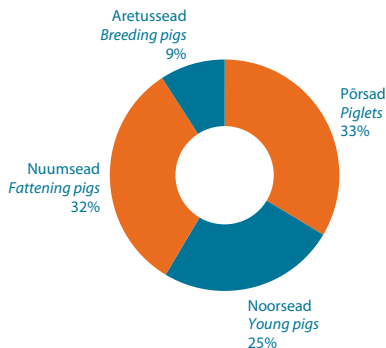
**Mineraalväetiste ja orgaanilise väetise kasutamine põllumajanduskultuuride kasvupindadel (aruandeaasta saak), 2010–2012***Use of mineral fertilizers and organic fertilizers for agricultural crops (production of the reference year), 2010–2012*

Näitaja	2010	2011	2012	Indicator
Mineraalväetised kokku, toimeainet, t	44 111	45 228	50 304	Mineral fertilizers total, active substance, t
lämmastik (N)	28 628	29 803	32 978	nitrogen (N)
fosfor ( $P_2O_5$ )	6 117	6 139	6 769	phosphorus ( $P_2O_5$ )
kaalium ( $K_2O$ )	9 366	9 286	10 557	potassium ( $K_2O$ )
väetatud pind, ha	351 402	378 065	395 239	fertilized area, ha
kasutatud väetatud pinnal, kg/ha	126	120	127	used on fertilized area, kg/ha
Orgaaniline väetis, t	2 615 207	2 781 965	3 080 980	Organic fertilizers, t
väetatud pind, ha	85 900	96 037	102 026	fertilized area, ha
kasutatud väetatud pinnal, t/ha	30	29	30	used on fertilized area, t/ha
Pöldude lubjamine, t	47 945	28 783	34 807	Liming, t
lubjatud pind, ha	17 769	13 419	15 916	limed area, ha
kasutatud lubjatud pinnal, kg/ha	2 698	2 145	2 187	used on limed area, kg/ha

**Veised, 31. detsember, 2010–2012***Cattle, 31 December, 2010–2012*

(tuhat – thousands)

Näitaja	2010	2011	2012	Indicator
KOKKU	236,3	238,3	246,0	TOTAL
Lehmad, pullid ja lehmullikad (2-aastased ja vanemad)	125,9	128,4	131,0	Cows, bulls and heifers (aged 2 years and over)
piimalehmad	96,5	96,2	96,8	dairy cows
muud lehmad	12,1	14,5	15,4	other cows
pullid	2,3	2,4	2,6	bulls
lehmullikad	15,0	15,3	16,2	heifers
nuumale	1,0	1,2	1,2	for slaughter
üleskasva- tamiseks	14,0	14,1	15,0	for breeding
Mullikad (1–2-aastased)	47,7	47,3	49,5	Bovine animals (aged 1–2 years)
pullmullikad	8,1	6,5	6,7	bulls
lehmullikad	39,6	40,8	42,8	heifers
nuumale (tapaks)	1,4	1,4	1,4	for slaughter
üleskasva- tamiseks	38,2	39,4	41,4	for breeding
Vasikad (kuni 1-aastased)	62,7	62,6	65,5	Calves (aged less than 1 year)
nuumale (tapaks)	3,1	3,2	3,1	for slaughter
üleskasvatamiseks	59,6	59,4	62,4	for breeding
lehmvasikad	41,7	42,1	44,3	females
pullvasikad	17,9	17,3	18,1	males

**Veised, 31. detsember 2012***Cattle, 31 December 2012***Sead, 31. detsember 2012***Pigs, 31 December 2012*

**Sead, 31. detsember, 2010–2012***Pigs, 31 December, 2010–2012**(tuhat – thousands)*

Näitaja	2010	2011	2012	Indicator
KOKKU	371,7	365,7	375,1	TOTAL
Pörsad, eluskaaluga alla 20 kg	116,1	113,9	125,6	Piglets, live weight less than 20 kg
Noorsead, eluskaaluga 20–<50 kg	100,2	98,4	94,4	Young pigs, live weight 20–<50 kg
Numusead	119,7	117,2	120,2	Fattening pigs
eluskaaluga 50–<80 kg	73,7	72,6	68,5	live weight 50–<80 kg
eluskaaluga 80–<110 kg	44,5	42,2	48,4	live weight 80–<110 kg
eluskaaluga 110 kg või rohkem	1,5	2,4	3,3	live weight 110 kg or more
Aretussead (sugusead), eluskaaluga vähemalt 50 kg	35,7	36,2	34,9	Breeding pigs, live weight 50 kg or more
kuldid	0,6	0,6	0,6	boars
emised	35,1	35,6	34,3	sows
paaritatud	27,0	27,6	26,3	covered
esimest korda paaritatud	4,9	5,8	4,8	covered for the first time
muud emised	8,1	8,0	8,0	other sows
paaritamata nooremised	4,0	4,3	4,3	gilts not yet covered

**Lambad, kitsed, hobused ja mesilaspered, 31. detsember, 2010–2012***Sheep, goats, horses and colonies of bees, 31 December, 2010–2012*

(tuhat – thousands)

Näitaja	2010	2011	2012	Indicator
Lambad	78,6	83,9	76,8	Sheep
uted	58,5	62,6	57,8	ewes
Kitsed	4,1	4,3	4,6	Goats
emakitsed	2,7	2,8	3,1	female goats
Hobused	6,8	6,5	6,2	Horses
Mesilaspered	28,3	26,4	41,4	Colonies of bees

**Linnud, 31. detsember, 2010–2012***Poultry, 31 December, 2010–2012*

(tuhat – thousands)

Näitaja	2010	2011	2012	Indicator
KOKKU	2 046,4	2 032,9	2 170,9	TOTAL
Kanad ja kuked	1 997,6	1 973,3	2 096,9	Hens and cocks
munejad kanad	...	...	...	laying hens
Muud linnud	48,8	59,6	74,0	Other poultry

**Veiste arvu muutus aasta jooksul, 2010–2012***Changes in the number of cattle during the year, 2010–2012*

(tuhat – thousands)

Näitaja	2010	2011	2012	Indicator
Aasta algul	234,7	236,3	238,3	At the beginning of the year
juurdesünd	102,4	107,9	106,8	births
ost	24,9	26,8	21,5	purchases
import	0,2	0,3	0,3	imports
tapaks	58,3	57,1	55,6	for slaughter
ekspord	3,1	4,8	5,6	exports
müük	55,0	60,7	48,2	sale for breeding
kasvatamiseks				
ekspord	30,3	34,2	27,0	exports
lõpnud ja hukkunud	12,4	14,9	16,8	dead and perished
Aasta lõpus	236,3	238,3	246,0	At the end of the year

**Piimalehmade arvu muutus aasta jooksul, 2010–2012***Changes in the number of dairy cows during the year, 2010–2012*

(tuhat – thousands)

Näitaja	2010	2011	2012	Indicator
Aasta algul	96,7	96,5	96,2	<i>At the beginning of the year</i>
poeginud mullikad	30,3	29,4	32,2	<i>calved heifers</i>
ost	6,8	7,4	3,9	<i>purchases</i>
tapaks	24,1	24,1	25,2	<i>for slaughter</i>
müük kasvatamiseks	6,8	7,4	3,9	<i>sale for breeding</i>
lõpnud ja hukkunud	6,1	5,2	5,8	<i>dead and perished</i>
pandud nuumale	0,3	0,4	0,6	<i>for fattening</i>
Aasta lõpus	96,5	96,2	96,8	<i>At the end of the year</i>

**Sigade arvu muutus aasta jooksul, 2010–2012***Changes in the number of pigs during the year, 2010–2012*

(tuhat – thousands)

Näitaja	2010	2011	2012	Indicator
Aasta algul	365,1	371,7	365,7	<i>At the beginning of the year</i>
juurdesünd	751,8	781,7	775,2	<i>births</i>
ost	221,0	243,0	240,4	<i>purchases</i>
import	0,1	0,0	0,1	<i>imports</i>
tapaks	604,1	658,0	638,3	<i>for slaughter</i>
eksport	153,5	212,3	143,6	<i>exports</i>
müük kasvatamiseks	221,0	243,0	240,4	<i>sale for breeding</i>
eksport	0,0	0,0	0,1	<i>exports</i>
lõpnud ja hukkunud	141,1	129,7	127,5	<i>dead and perished</i>
Aasta lõpus	371,7	365,7	375,1	<i>At the end of the year</i>



**Lammaste ja kitsede arvu muutus aasta jooksul, 2010–2012***Changes in the number of sheep and goats during the year, 2010–2012**(tuhat – thousands)*

Näitaja	2010	2011	2012	Indicator
Aasta algul	80,4	82,7	88,2	<i>At the beginning of the year</i>
juurdesünd	45,6	47,2	42,6	<i>births</i>
ost	17,4	15,0	13,6	<i>purchases</i>
import	0,0	0,0	0,0	<i>imports</i>
tapaks	36,0	33,4	40,3	<i>for slaughter</i>
eksport	0	2,5	8,5	<i>exports</i>
müük	17,4	15,0	13,6	<i>sale for</i>
kasvatamiseks				<i>breeding</i>
eksport	0,0	0,0	0,0	<i>exports</i>
lõpnud ja hukkunud	7,3	8,3	9,1	<i>dead and perished</i>
Aasta lõpus	82,7	88,2	81,4	<i>At the end of the year</i>

**Lindude arvu muutus aasta jooksul, 2010–2012***Changes in the number of poultry during the year, 2010–2012**(tuhat – thousands)*

Näitaja	2010	2011	2012	Indicator
Aasta algul	1 792,2	2 046,4	2 032,9	<i>At the beginning of the year</i>
juurdesünd	9 672,8	9 623,9	10 431,0	<i>births</i>
ost	1 593,8	1 803,1	1 169,1	<i>purchases</i>
import	1 116,4	1 645,8	830,1	<i>imports</i>
tapaks	9 755,1	10 492,4	10 224,8	<i>for slaughter</i>
müük	477,4	157,3	443,4	<i>sale for</i>
kasvatamiseks				<i>breeding</i>
eksport	0,0	0,0	104,4	<i>exports</i>
lõpnud ja hukkunud	779,9	790,8	793,9	<i>dead and perished</i>
Aasta lõpus	2 046,4	2 032,9	2 170,9	<i>At the end of the year</i>

**Lihatoodang, 2010–2012***Production of meat, 2010–2012*

(tonni – tons)

Näitaja	2010	2011	2012	Indicator
Lihatoodang	75 410	80 603	78 400	Production of meat
veiseliha	12 926	12 187	12 275	beef
sealiha	45 783	50 226	48 831	pork
lamba- ja kitseliha	666	620	726	mutton and goat meat
linnuliha	15 997	17 532	16 530	poultry meat
muu liha	38	38	38	other meat

**Piimatoodang, 2010–2012***Production of milk, 2010–2012*

Näitaja	2010	2011	2012	Indicator
Piimatoodang, t	675 970	692 987	721 246	Production of milk, t
lehmapiim	675 344	692 387	720 718	cow milk
keskmiselt lehma kohta, kg	7 021	7 168	7 526	average yield per cow, kg
kitsepiim	626	600	528	goat milk

**Munatoodang, 2010–2012***Production of eggs, 2010–2012*

Näitaja	2010	2011	2012	Indicator
Munatoodang, tuhat tk	181 861	183 831	179 455	Production of eggs, thousand pcs.
kanamunad	176 163	176 877	171 955	hen eggs
keskmiselt kana kohta, tk	261	268	260	average yield per hen, pcs.

**Villa- ja meetoodang, 2010–2012***Production of wool and honey, 2010–2012*

Näitaja	2010	2011	2012	Indicator
Villatoodang, t	154	126	138	Production of wool, t
keskmiselt villa lamba kohta, kg	2,0	1,5	1,9	average yield per sheep, kg
Meetoodang, t	681	694	957	Production of honey, t
Vaha, t	29	28	39	Beeswax, t

**Tapaloomade ja -lindude eluskaal, 2010–2012***Live weight of livestock and poultry for slaughter, 2010–2012*

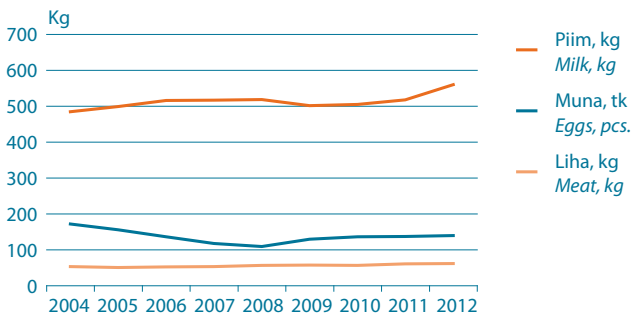
(tonni – tons)

Näitaja	2010	2011	2012	Indicator
KOKKU	111 669	118 473	115 541	TOTAL
Veised	24 435	23 038	23 203	Cattle
Sead	63 676	69 857	67 917	Pigs
Lambad ja kitsed	1 417	1 320	1 544	Sheep and goats
Linnud	22 065	24 182	22 800	Poultry
Muud	76	76	76	Other

**Ühe tapalooma keskmine eluskaal, 2010–2012***Average live weight of an animal for slaughter, 2010–2012*

(kilogrammi – kilograms)

Näitaja	2010	2011	2012	Indicator
Veised	419	391	404	Cattle
Sead	105	106	106	Pigs
Lambad ja kitsed	39	40	53	Sheep and goats
Linnud	2,3	2,3	2,2	Poultry

**Loomakasvatussaaduste tootmine elaniku kohta, 2004–2012***Livestock production per capita, 2004–2012*

**Loomakasvatussaaduste tootmine elaniku kohta, 2010–2012***Livestock production per capita, 2010–2012*

Näitaja	2010	2011	2012	Indicator
Liha	56	60	61	Meat
Piim	504	517	559	Milk
Munad, tk	136	137	139	Eggs, pcs.

**Karusloomakasvatus põllumajanduslikes majapidamistes, 2010–2012<sup>a</sup>***Fur farming in agricultural holdings, 2010–2012<sup>a</sup>*

Näitaja	2010	2011	2012	Indicator
Loomade arv				Number of animals
aasta algul	54 547	56 175	56 086	at the beginning of the year
juurdesünd	123 339	135 231	131 214	births
ost	61	40	131	purchases
tapetud nahkade saamiseks	119 748	134 221	133 831	killed for furs
müük	213	89	1 760	sale
aasta lõpus	56 175	56 086	52 639	at the end of the year
Nahkade müük				Sale of furs
parkimata nahad				pelt
arv	121 183	125 318	134 755	number
keskmine hind, eurot	33	40	48	average price, euros
pargitud nahad				leather
arv	2 459	2 592	2 674	number
keskmine hind, eurot	33	31	29	average price, euros

<sup>a</sup> Põllumajanduslikes majapidamistes kasvatatakse hõberebaseid, sinirebaseid, naaritsaid, tšintšiljasid ja muid karusloomi.

<sup>a</sup> Silver foxes, blue foxes, minks, chinchillas and other fur animals are grown in agricultural holdings.

Taskuteatmik on koostatud statistiliste tööde „Taimekasvatus“, „Loomakasvatus“, „Põllumajandussaadused“, „Teravili“, „Taim- ja loomakasvatussaaduste ressurss ja kasutamine“, „Põllumajandus-, metsamajandus- ja kalandusettevõtete majandusnäitajad“ ning „Põllumajanduse majanduslik arvestus“ andmetel.

**Alushind** – kauba või teenuse ühiku eest ostjalt saadav hind (tootjahind), millest on lahutatud tootemaksud ja liidetud selle toote tootmise või müügi eest saadud tootetoetused.

**Brutolisandväärtus** – põllumajanduse majandusharu toodang miinus vahetarbimine.

**Ettevõtjatulu** – tegevuse ülejääk või segatulu miinus makstud rent ja makstud intressid pluss saadud intressid.

**Keskmine hind** – hind ilma käibemaksuta.

**Koduaed** – majapidamise muust maast eraldi käsitletav maa, kus aiasaadusi kasvatatakse oma pere tarbeks (saadusi müüakse ainult siis, kui neid jääb üle). Koduaia hulka ei kuulu iluaiad (pargid, muruplatsid).

**Lihatoodang** – tunnustatud lihakäitlemisettevõtetele või kokkuostjatele tapaks, k.a ekspordiks (väljavedu Eestist nii väljapoole Euroopa Liitu kui ka teistesse Euroopa Liidu riikidesse) müüdüd ning majapidamistele kuuluvates tapapunktides tapetud või teenustööna mujal tappa lastud loomade liha.

**Loomade kokkuostjad** – ettevõtted, kelle põhitegevusala on liha ja lihatoodete tootmine, töötlemine ja säilitamine (Eesti majanduse tegevusalade klassifikaatori (EMTAK 2008) järgi).

**Netolisandväärtus** – brutolisandväärtus miinus põhivara kulum.

**Piima kokkuostjad** – ettevõtted, kelle põhitegevusala on piimatoodete tootmine ja piima kokkuost (Eesti majanduse tegevusalade klassifikaatori (EMTAK 2008) järgi).

**Puukool** – avamaal (k.a katmikalal) kasvatatavad puu-, viljapu-, marjapõõsa- ja ehistaimeistikud aeda, parki jm istutamiseks; nii põllumajandus- kui ka metsamaal müügiks kasvatatavad metsapuustikud. Ei näidata oma tarbeks metsapuustikute kasvatamist metsamaal.

**Põhivara kulum** – põhivara hulka kuuluvate kaupade prognoositav kulumine ja vananemine arvestusperioodil. Põhivara kulumit ei arvestata varude ja lõpetamata toodangu, mittetoodetud vara (maa, maavarad, patenteeritud varad) ja põllumajandusloomade puhul.

**Põllumaa** – regulaarselt vastavalt külvikordadele töödeldav maa.

**Põllumajanduse majandusharu toodang** – põllumajanduslike majapidamiste põllumajandusliku toodangu ja eraldamatute mittepõllumajanduslike kõrvaltegevusalade kaupade ja teenuste summaarne väärtus.

**Põllumajanduslik kodumajapidamine** – üksus, kus on alla ühe hektari kasutatavat põllumajandusmaad (või see puudub) ja kus toodetakse põllumajandussaadusi peamiselt oma tarbeks ning kus on vähemalt kas

- 50 ruutmeetrit köögiviljamaad või kolm viljapuud või kuus marjapõõsast või
- 10 küülikut, 10 kodulindu või teisi põllumajandusloomi või
- kolm mesilasperet.

**Põllumajanduslik majapidamine** – ühtse majandusliku ja tehnilise juhtimisega üksus, kus toodetakse põllumajandussaadusi või säilitatakse maad heades põllumajandus- ja keskkonnatingimustes ning

- kus on vähemalt üks hektar kasutatavat põllumajandusmaad või
- kus on alla ühe hektari kasutatavat põllumajandusmaad ja kus toodetakse põllumajandussaadusi peamiselt müügiks.

**Põllumajandusmaa** – vaatlusaastal põllumajandussaaduste tootmiseks kasutatav või heades põllumajandus- ja keskkonnatingimustes säilitatav maa (sh põllumaa, püsirohuma, viljapuu- ja marjaaiad, puukoolid, koduaiad).

**Põllumajandussaaduste kokkuost** – põllumajandussaaduste ost töötlemise, osalise töötlemise ja/või edasimüümise eesmärgil Eesti põllumajandustootjalt.

**Püsirohuma** – rohu või muude rohttaimede kasvupind kas looduslikul viisil (isekülv) või harimise teel (külvamine), mis ei ole põllumajandusliku majapidamise külvikorraga hõlmatud vähemalt viis aastat. Võib hõlmata muid karjatamise seisukohalt sobilikke liike tingimusel, et rohi või muud rohttaimed jäävad valdavaks.

**Ressursi kasutamine** – eksport pluss varude muutus (varud perioodi lõpul miinus varud perioodi algul) pluss kohalik tarbimine.

**Ressurs** – saak (toodang) pluss import.

**Ressurs ja selle kasutamine** – hõlmab kõiki toodangu liikumise etappe, arvestatud on nii töötlemata kui ka töödeldud saadusi. Töödeldud saaduste ümberarvestamiseks töötlemata saadusteks või vastupidi kasutatakse vastavaid koefitsiente. Taimekasvatussaaduste ressursi ja selle kasutamise andmed on põllumajandusaasta kohta.

**Tegevuse ülejääk/segatulu** – tootmisteguritulu miinus hüvitised töötajaile.

**Teravilja ja rapsiseemne kokkuostjad** – ettevõtted, kelle põhitegevusala on teravilja jahvatamine, loomasööda tootmine, linnasetootmine, teravilja hulgimüük ja taimeõli tootmine (Eesti majanduse tegevusalade klassifikaatori (EMTAK 2008) järgi).

**Toodang** – müük, naturaalne töötasu, varude muutus aastas ja üksusesisene tarbimine. Põllumajandustoodangusse arvestatakse üksusesiseselt tarbitud, teise tegevusala tavaliselt mitteturustatavad tooted (taimekasvatuses toodetud loomasööt).

**Tootmisteguritulu** – netolisandväärtus miinus muud tootismaksud pluss muud tootistoetused.

**Vahetarbimine** – kõikide tootmisprotsessis sisendina kasutatud kaupade ja teenuste väärtus, välja arvatud põhivara, mille tarbimine kirjeldatakse kulumina.

**Viljapuu- ja marjaaiad** – viljapuude ja aiamarjakultuuride (v.a maasikad) pind.

The pocket-sized reference book is based on the data collected by statistical surveys "Crop farming", "Livestock farming" "Agricultural products", "Grain", "Balance sheets of crop and animal products", "Economic indicators of agricultural, forest and fishery enterprises" and "Economic accounts of agriculture".

**Agricultural holding** – a single unit both technically and economically, which has single management and which produces agricultural products or maintains its land which is no longer used for production purposes in good agricultural and environmental condition, where:

- there is at least one hectare of utilised agricultural land or
- there is less than one hectare of utilised agricultural land but agricultural products are produced mainly for sale.

**Agricultural household plot** – a unit, where there is less than one hectare of agricultural land or there is no agricultural land and where agricultural products are produced mainly for own consumption and where there are at least:

- 50 square metres of kitchen garden or three fruit trees or six berry bushes or
- 10 rabbits, 10 poultry heads or other agricultural animals or
- three swarms of bees.

**Agricultural land** – area utilised in the reference year for agricultural production or maintained in good agricultural and environmental condition (incl. arable land, permanent grassland, fruit and berry plantations, nurseries and kitchen gardens).

**Arable land** – land worked regularly, generally under crop rotation system.

**Average price** – price without the value added tax.

**Basic price** – the price obtained by the producer, corresponds to the producer price (not including invoiced VAT). Basic price can be obtained from the producer price by adding subsidies less taxes (other than VAT) on products.

**Buyers of animals** – enterprises whose main economic activity is production, processing and preserving of meat and meat products by Estonian classification of economic activities 2008 (EMTAK 2008).

**Buyers of cereals and rapeseed** – enterprises whose main economic activity is milling of cereals, producing of fodder, producing of malt, wholesale of cereals and producing of vegetable oil by Estonian classification of economic activities 2008 (EMTAK 2008).

**Buyers of milk** – enterprises whose main economic activity is manufacture of dairy products and purchase of milk by Estonian classification of economic activities 2008 (EMTAK 2008).

**Entrepreneurial income** – operating surplus or mixed income less rents paid and interest paid plus interest received.

**Factor income** – net value added less other production charges plus other subsidies on production.

**Fixed capital consumption** – the foreseeable wear and tear and obsolescence of fixed capital goods over the accounting period represent a charge which is implicit as long as the item is not replaced by a new acquisition. The consumption of fixed capital is not calculated for either stocks or work in progress, or non-produced assets (land, underground deposits and patented assets), or animals giving agricultural production.

**Fruit and berry plantations** – area containing fruits and berries (except for strawberries).

**Gross value added** – the output of agricultural industry less total intermediate consumption.

**Intermediate consumption** – the value of all goods and services used as inputs in the production process, excluding fixed assets whose consumption is recorded as fixed capital consumption.

**Kitchen garden** – land separated from the rest of the holding, devoted to the cultivation of products which are mainly for consumption by persons living on the holding and not for sale (only occasional surplus of products is sold off). Pleasure gardens (parks and lawns) are not included.

**Meat production** – meat sold to enterprises processing meat and meat products (slaughterhouses) or to purchasers for slaughter, incl. exports (from Estonia to the EU and also to non-EU countries) and slaughtered in slaughterhouses belonging to holdings or slaughtered elsewhere as service.

**Net value added** – gross value added less fixed capital consumption.

**Nursery** – area of young ligneous (woody) plants, fruit trees, berry bushes or ornamental young plants grown in the open air (incl. greenhouses) for subsequent transplantation; commercial forest-tree nurseries, whether in woodland or outside, are included. Excludes non-commercial nurseries of forest trees in woodland.

**Operating surplus / mixed income** – factor income less compensation of employees.

**Output** – sales, payments in kind, change in stocks and intra-unit consumed products. Within the industry non-marketable intra-unit consumed products (such as animal feedingstuffs produced in crop production) are included in agricultural output.

**Output of agricultural industry** – the sum of the agricultural goods and services produced by agricultural units and inseparable non-agricultural goods and services produced by agricultural units.

**Permanent grassland** – land which is used to grow grass and other herbaceous crops, through cultivation (sown) or naturally (self-seeded), and which is not included in the crop rotation for more than 5 years. Species suitable for grazing may be included, provided that grass and other herbaceous crops remain dominating.

**Purchase of agricultural products** – buying of agricultural production from Estonian agricultural producers for the purpose of processing, partial processing and/or resale.

**Resources** – production plus imports.

**Supply balance sheets** – refer to all marketing stages. Supply balance sheets are provided for both processed and unprocessed products. The relevant coefficients are used to convert the processed products into unprocessed products or vice versa. The supply balance sheets are provided for the crop year.

**Use of resources** – exports plus change in stocks (final stocks at the end of the period minus initial stocks at the beginning of the period) plus domestic use.



Toimetanud Helin Kapsta  
Inglise keel: Karin Sahk, Elina Härsing  
Küljendus: Alar Telk  
Kaanekujundus: Maris Valk

*Edited by Helin Kapsta*  
*English by Karin Sahk, Elina Härsing*  
*Layout by Alar Telk*  
*Cover design by Maris Valk*

Kirjastanud Statistikaamet,  
Endla 15, 15174 Tallinn  
Trükkitud Ofset OÜ,  
Paldiski mnt 25, 10612 Tallinn

Juuli 2013

*Published by Statistics Estonia,*  
*Endla 15, 15174 Tallinn*  
*Printed by Ofset OÜ,*  
*Paldiski mnt 25, 10612 Tallinn*

*July 2013*