

SISEMAJANDUSE KOGUPRODUKTI REVISJON 2019. AASTAL

30. augustil 2019 avaldas statistikaamet rahvamajanduse arvepidamise näitajate aegrea, milles on tehtud järgmised ümberarvutused:

- Eurostati kogurahvatulu (KRT) kontrolltsükli tõttu uuendati aastate 1995–2018 arvestusmetoodikat. Olenevalt teemast KRT ja sisemajanduse koguprodukt (SKP) kas suurenesid või vähenesid. Kõige rohkem mõjutasid SKP-d kasvava metsa, oma tarbeks toodetud tarkvara ja kulumi arvestuste muudatused.
- Muudeti aastate kvartalitesse jaotamise metoodikat.
- Tavapärase ümberarvutuste käigus uuendati aastate 2015–2018 näitajaid.
- Iga-aastaselt revisjonil uuendati seekord 2015. aasta rahvamajanduse arvepidamise näitajad pakkumise ja kasutamise tabelite põhjal ning 2017. aasta näitajad statistikaameti aastaküsimustike põhjal. Olulisim neist on ettevõtte kompleksne kalendriaasta aruanne (EKOMAR). Nende allikate põhjal tehtud muudatuste tõttu tuli ümber arvutada ka 2016. ja 2018. aasta näitajad. 2018. aasta on omakorda 2019. aasta näitajate alus, seega uuendati ka 2019. aasta mais avaldatud 2019. aasta I kvartali SKP-d. Kuna aastate 2015–2018 aegreas tehti ka muid ümberarvestusi, on tavapärase ümberarvutuse mõju keeruline eraldi välja tuua. Kõikide uuenduste tõttu suurenes 2015. aasta sisemajanduse koguprodukt (SKP) 0,6% ja 2017. aasta SKP 0,7%.
- Aheldamise metoodikas viidi referentsaasta 2010. aastalt üle 2015. aastale.
- Klassifitseeriti ümber ettevõtteid.
- Muudeti postiteenuste subsidiumite ja ajateenijate toetuste tehinguid.
- Aastate 1995–2013 puhul käsitletakse rahvamajanduse arvepidamises maavarade uurimiseks ja hindamiseks tehtud kulusid investeeringutena. Seni kajastati neid kulutusi jooksvate kuludena.

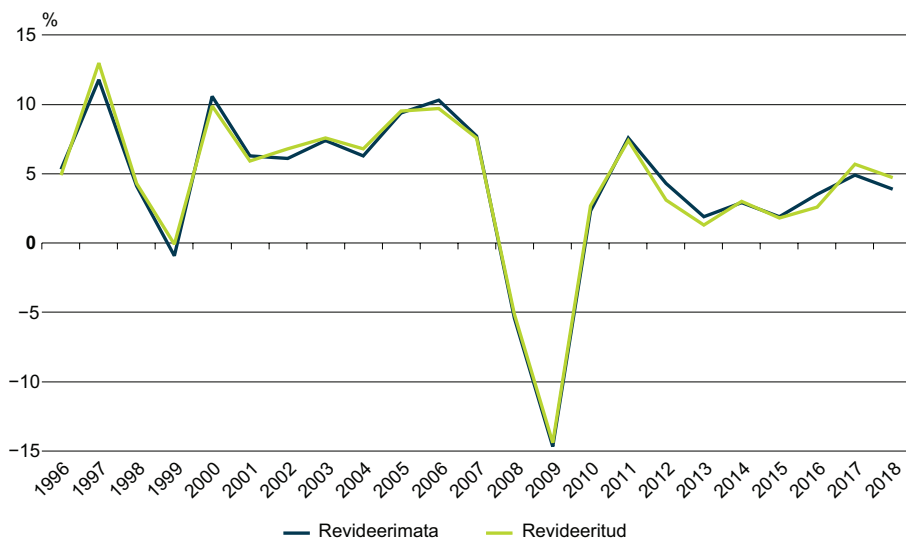
Pärast uuendusi muutus aastane SKP jooksevhindades 1995.–2018. aastal 0,1–2,8% (vt tabel 1).

Tabel 1. SKP jooksevhindades enne ja pärast revisjoni, 1995–2018

	Enne revideerimist, miljonit eurot	Pärast revideerimist, miljonit eurot	Erinevus, %
1995	2 779,5	2 858,4	2,8
1997	3 649,3	3 675,5	0,7
1998	4 494,8	4 567,0	1,6
1999	5 378,7	5 427,5	0,9
2000	6 170,8	6 183,5	0,2
2001	6 976,4	6 992,2	0,2
2002	7 773,8	7 827,3	0,7
2003	8 708,9	8 747,6	0,4
2004	9 707,7	9 776,2	0,7
2005	11 262,3	11 336,5	0,7
2006	13 521,7	13 560,5	0,3
2007	16 246,4	16 398,7	0,9
2008	16 517,3	16 638,3	0,7
2009	14 145,9	14 211,8	0,5
2010	14 716,5	14 863,1	1,0
2011	16 667,6	16 829,2	1,0
2012	17 934,9	18 050,7	0,6
2013	18 932,3	19 033,4	0,5
2014	20 061,2	20 180,0	0,6
2015	20 652,0	20 782,2	0,6
2016	21 682,6	21 693,6	0,1
2017	23 615,1	23 775,8	0,7
2018	25 678,1	26 032,0	1,4

SKP aastane reaalkasv muutus samal ajavahemikul -1,2 kuni +1,3 protsendipunkti (vt joonis 1), kvartalikasv -2,2 kuni +1.5 protsendipunkti (vt tabel 2).

Joonis 1. SKP reaalkasv võrreldes eelmise aasta sama perioodiga enne ja pärast revisjoni, 1996–2018



Tabel 2. Revideeritud SKP reaalkasv võrreldes eelmise aasta sama kvartaliga ja erinevus varem avaldatud kasvust, I kvartal 2015 – I kvartal 2019

	2015		2016		2017		2018		2019	
	Kasv, %	Erinevus, protsendipunkti	Kasv, %	Erinevus, protsendipunkti	Kasv, %	Erinevus, protsendipunkti	Kasv, %	Erinevus, protsendipunkti	Kasv, %	Erinevus, protsendipunkti
I kvartal	1,0	-0,9	4,8	1,0	5,7	0,8	4,7	1,4	5,0	0,5
II kvartal	3,2	0,5	0,7	-1,5	7,3	1,5	4,5	0,6
III kvartal	2,7	0,6	1,3	-2,2	4,4	0,4	4,7	0,7
IV kvartal	0,5	-0,6	4,0	-0,5	5,6	0,8	5,1	0,9
Aasta	1,8	-0,1	2,6	-0,9	5,7	0,9	4,8	0,9

.. – Andmeid ei kogutud

Järgnevas kirjeldatakse mainitud metodikamuudatusi lähemalt.

I. Kogurahvatulu kontrolltsüklist tulenevad muudatused

Et rahastada Euroopa Liidu eelarvet, kasutatakse omavahendeid, mis põhinevad liikmesriikide kogurahvatulul (KRT). Eurostati ülesanne on jälgida, et liikmesriikide osamaksed Euroopa Liidu eelarvesse oleksid arvutatud KRT põhjal õigesti. Kui Eurostat leiab, et liikmesriik võiks teha metodikas muudatusi, esitab ta ettekirjutuse ja kohustab riiki viima oma metodika nõuetega kooskõlla. Eesti pidi 2019. aasta sügiseks tegema oma aegride järgmised muudatused.

1. Kasvava metsa väärtuse arvutustes hakati kasvavat metsa käsutama kogu kasvuaja jooksul lõpetamata toodangu varuna. Selle tõttu muutus SKP tootmise poolel mittefinantsettevõtete ja kodumajapidamiste sektori toodang ning tarbimise poolel varude muutus. Samuti muutus SKP. Rohkem infot kasutatud arvestusmetoodika kohta leiate [siit](#).

Tabelist 3 on näha, kuidas mõjutas kasvava metsa arvestusmetoodika muutus makrostatistika aegridu.

Tabel 3. Kasvava metsa väärtuse mõju SKP komponentidele, 1995–2018

Aasta	Mittefinantsettevõtete toodang, miljonit eurot	Kodumajapidamiste toodang, miljonit eurot	Varude muutus	Mõju SKP-le, %
1995	-16,8	-5,6	-22,5	-0,8
1996	-15,7	-5,4	-21,1	-0,6
1997	-8	-8,0	-16,0	-0,4
1998	-4,6	-6,5	-11,1	-0,2
1999	-8,5	-7,7	-16,2	-0,3
2000	-16,8	-10,3	-27,0	-0,4
2001	-40,5	-10,5	-51,0	-0,7
2002	-6,4	-8,5	-14,8	-0,2
2003	1,3	-12,7	-11,3	-0,1
2004	15,7	3,4	19,1	0,2
2005	15,9	7,7	23,6	0,2
2006	40,9	18,0	58,9	0,4
2007	98,8	52,2	151,0	0,9
2008	102,7	58,3	161,0	1,0
2009	30,6	18,7	49,4	0,3
2010	34,4	25,2	59,5	0,4
2011	26,6	23,0	49,6	0,3
2012	24,6	0,7	25,3	0,1
2013	30,7	-5,6	25,0	0,1
2014	39,7	-5,2	34,6	0,2
2015	30,0	9,3	39,4	0,2
2016	24,6	-3,9	20,7	0,1
2017	-13,1	-4,4	-17,5	-0,1
2018	27,6	-2,3	25,3	0,1

2. Kulumi arvestuses uuendati relvasüsteemide eluiga. Teiste Euroopa riikide kogemusi arvesse võttes ning konsulteerides kaitseministeeriumiga võeti varasema viie aasta asemel elueana kasutusele kümme aastat. Selle tõttu vähenes valitsemissektori kulum ning valitsemissektori toodang ja lõpptarbimiskulutused vähenesid samuti. Seetõttu vähenes ka SKP.

Tabel 4. Relvasüsteemide eluea muutuse mõju SKP komponendile, 2000–2018

Aasta	Kulumi muutus, miljonit eurot	Mõju SKP-le, %
2000	-2,7	0,0
2001	-1,1	0,0
2002	-1,5	0,0
2003	-3,5	0,0
2004	-5,7	-0,1
2005	-4,5	0,0
2006	-5,2	0,0
2007	-6,9	0,0
2008	-9,2	-0,1
2009	-12,1	-0,1
2010	-14,4	-0,1
2011	-8,9	-0,1
2012	-10,0	-0,1
2013	-4,7	0,0
2014	-1,6	0,0
2015	-0,4	0,0
2016	-8,2	0,0
2017	-13,1	-0,1
2018	-19,5	-0,1

3. Oma tarbeks tarkvara arvestuses võetakse edaspidi peale tarkvara arendusega tegelevate töötajate palgakulu arvesse ka muud tarkvara arendusega seotud vahetarbimiskulutused, näiteks üüri- ja rendikulud, elekter, soojusenergia jne. Peale selle vaadati üle ka senised arvutused ning ametid, mille palgad võetakse oma tarbeks tarkvara arvestuses arvesse. Peamise andmeallikana kasutatakse iga nelja aasta tagant tehtavat töötasu struktuuriuuringut ja iga-aastast ettevõtete majandusnäitajate küsimustikku EKOMAR. Neid kaht uuringut teeb statistikaamet.

Tabel 5. Oma tarbeks tarkvara toodang jooksevhindades enne ja pärast revideerimist, 1995–2018

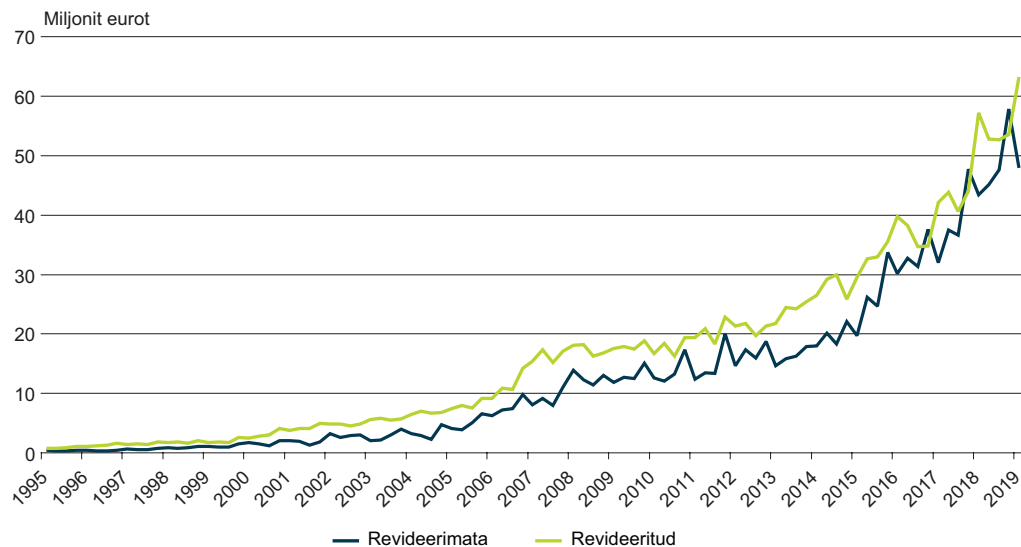
Aasta	Enne revideerimist, miljonit eurot	Pärast revideerimist, miljonit eurot	Erinevus, %
1995	1,4	3,5	150,0
1996	1,4	5,3	278,6
1997	2,3	6,1	165,2
1998	3,6	7,0	94,4
1999	4,6	7,8	69,6
2000	6,3	12,4	96,8
2001	7,0	17,0	142,9
2002	11,8	18,9	60,2
2003	11,2	22,6	101,8
2004	13,0	27,1	108,5
2005	19,7	32,0	62,4
2006	30,6	45,1	47,4
2007	36,3	65,0	79,1
2008	50,5	69,5	37,6
2009	52,2	71,8	37,5
2010	55,3	70,7	27,8
2011	58,9	81,3	38,0
2012	66,6	84,1	26,3
2013	64,5	95,8	48,5
2014	78,6	111,5	41,9
2015	104,4	130,6	25,1
2016	131,9	147,6	11,9
2017	153,8	170,6	10,9
2018	194,0	216,2	11,4

Arvutuste ülevaatamise tõttu muutus täielikult oma tarbeks tarkvara jagunemine tegevusalade vahel ning oma tarbeks tarkvara lisandus kodumajapidamisi teenindavate kasumitaotluseta institutsioonide sektorisse (KTKTI), kus seda varem ei olnud.

Tabel 6. Oma tarbeks toodetud tarkvara jooksevhindades enne ja pärast revideerimist, 2016
(miljonit eurot)

Tegevusala	Enne revideerimist				Pärast revideerimist				
	Mitte-finants-ettevõtted	Finants-ettevõtted	Valitsemis-sektor	Kokku	Mitte-finants-ettevõtted	Finants-ettevõtted	Valitsemis-sektor	KTKTI	Kokku
Põllumajandus, metsamajandus ja kalapüük	0,3	0,0	0,0	0,3	0,8	0,0	0,0	0,0	0,8
Mäetööstus	0,4	0,0	0,0	0,4	0,8	0,0	0,0	0,0	0,8
Töötlev tööstus	5,2	0,0	0,0	5,2	9,8	0,0	0,0	0,0	9,8
Elektrienergia, gaasi, auru ja konditsioneeritud õhuga varustamine	2,7	0,0	0,0	2,7	5,7	0,0	0,0	0,0	5,7
Veevarustus; kanalisatsioon; jäätme- ja saaste-käitlus	0,3	0,0	0,0	0,3	1,4	0,0	0,0	0,0	1,4
Ehitus	2,1	0,0	0,0	2,1	0,6	0,0	0,0	0,0	0,6
Hulgi- ja jae-kaubandus; mootorsõidukite ja mootorrattaste remont	12,9	0,0	0,0	12,9	7,0	0,0	0,0	0,0	7,0
Veondus ja laondus	6,6	0,0	0,2	6,7	5,8	0,0	0,4	0,0	6,2
Majutus ja toitlustus	0,9	0,0	0,0	0,9	1,1	0,0	0,0	0,0	1,1
Info ja side	45,0	0,0	0,3	45,3	43,9	0,0	0,8	0,0	44,7
Finants- ja kindlustustegevus	0,0	24,7	0,0	24,7	0,0	26,9	0,0	0,0	26,9
Kinnisvaraalane tegevus	0,5	0,0	0,0	0,5	0,4	0,0	0,3	0,0	0,6
Kutse-, teadus- ja tehnikaalane tegevus	4,5	0,0	0,1	4,6	10,4	0,0	2,0	0,0	12,3
Haldus- ja abitegevused	1,6	0,0	0,0	1,6	2,3	0,0	0,0	0,0	2,3
Avalik haldus ja riigikaitse; kohustuslik sotsiaal-kindlustus	0,0	0,0	16,0	16,0	0,0	0,0	20,1	0,0	20,1
Haridus	0,2	0,0	3,3	3,5	0,1	0,0	4,0	0,0	4,1
Tervishoid ja sotsiaalhoolekanne	0,6	0,0	2,7	3,3	0,2	0,0	1,0	0,0	1,2
Kunst, meelelahutus ja vaba aeg	0,2	0,0	0,7	0,9	0,3	0,0	0,4	0,1	0,7
Muud teenindavad tegevused	0,2	0,0	0,0	0,2	1,0	0,0	0,0	0,3	1,3
KOKKU	83,9	24,7	23,3	131,9	91,4	26,9	28,8	0,4	147,6

Joonis 2. Oma tarbeks toodetud tarkvara jooksevhindades enne ja pärast revideerimist, I kvartal 1995 – I kvartal 2019



4. Teadus- ja arendustegevuse arvutus hõlmab edaspidi lisainvesteeringuid põhivarasse. Neid investeeringuid kasutatakse teadus- ja arendustegevuses. Samuti vaadati aegride ümberarvutuste käigus üle senised hinnangud ja muudeti arvutusi. Muudatused tehti kogu aegreas alates 1995. aastast.

KRT kontrollitsükli osana hinnati kapitaliseeritava oma tarbeks teadus- ja arendustegevuse meetodikat. Selle käigus soovitati lisaks kontrollida teadus- ja arendustegevuses kasutatavate varade mahtu. Teadus- ja arendustegevuse küsitlust täitvate ettevõtete ja asutuste finantsaruannete põhjalikust analüüsist selgus, et on vaja korrigeerida kõnealuste varade mahtu. See muudatus ei mõjutanud otseselt aegrea viimaseid aastaid.

Tabel 7. Muutus teadus- ja arendustegevuses oma tarbeks kasutatavate varade mahus, 2010–2016

(miljonit eurot)

	2010	2011	2012	2013	2014	2015	2016
Mittefinantsettevõtted	31,9	134,6	19,11	32,26	-4,39	-	-
Finantsettevõtted	1,1	0,5	1,82	2,02	-	-	-
Valitsemissektor	13,3	0,6	1,04	1,1	-	-	-
KTKTI	0,0	0,0	0,03	0,01	-	-	-

Samuti on oma tarbeks teadus- ja arendustegevuse hinnangut mõjutanud üldisem kulumise meetodika täiendamine. Selle tõttu võeti teadus- ja arendustegevuse käigus kasutatavate varade amortiseerimisel kasutusele detailssem mudel, mis eristab institutsionaalseid sektoreid ja varaliike. Kui varem oli kõikide varaliikide eluiga 10 aastat sõltumata sektorist, siis nüüdsest eristatakse viite varaliiki neljas sektoris (kodumajapidamiste puhul oma tarbeks teadus- ja arendustegevust ei ole):

- ehitised ja rajatised;
- masinad ja seadmed
 - arvutid;
- immateriaalne vara;
- muud varad.

Kuigi varade mahu suurenemisega kaasneb ka kulumise suurenemine, siis uue eluea tõttu on kulumine jaotunud rohkem tulevikku ning arvestatud aastates on näha väiksemaid arve. Selle põhjus on varasemast märkimisväärselt pikemaks hinnatud ehitiste eluiga.

Tabel 8. Muutus oma tarbeks teadus- ja arendustegevuses kasutatavate varade kulumis, 2010–2016

(miljonit eurot)

	2010	2011	2012	2013	2014	2015	2016
Mittefinantsettevõtted	8,1	4,7	3,43	3,47	-38,86	-22,98	-12,18
Finantsettevõtted	-0,4	0,5	0,6	0,94	-0,24	-0,15	-0,1
Valitsemissektor	5,6	-7,9	-12,48	-15,22	-14,7	-11,83	-6,49
KTKTI	0,1	0,0	0,01	0,05	0,05	0,06	0,05

Koos muude täpsustustega tehti kapitaliseeritud oma tarbeks teadus- ja arendustegevuse aegreas järgmised muudatused.

Tabel 9. Muutus kapitaliseeritud oma tarbeks teadus- ja arendustegevuses, 2010–2016

(miljonit eurot)

	2010	2011	2012	2013	2014	2015	2016
Mittefinantsettevõtted	-2,8	4,1	-1,33	-5,17	1,31	6	4,83
Finantsettevõtted	0,3	2,5	1,23	1,23	-0,15	1,3	1,23
Valitsemissektor	-2,6	2,4	-6,32	-6,54	-5,59	1,48	1,69
KTKTI	-0,1	-1,8	0	0,03	0,14	0,25	0,29

5. Lõpetamiskulused, st suuri lõpetamisega seotud kulused (nt tuumaelektrijaamade dekomisjoneerimise või prügilate likvideerimisega seotud kulused) hakati kajastama kui kapitali kogumahutust põhivarasse. Samuti lisandusid arvutustesse hinnangud mittefinantsettevõtete sektoris ettevõtete enda tehtud suurte objektide sulgemisega seotud ehitustööd.

Eestis võib lõpetamiskulud jaotada kolme rühma: kaevanduste sulgemised, prügilate sulgemised ja suured ühekordsed lõpetamiskulude projektid, näiteks Kohtla-Järve ja Kiviõli tuhamägede sulgemine.

Varem kajastati lõpetamiskulused kas jooksvate kulutustena või hoonete ja rajatiste investeeringute hulgas. Kuna lõpetamiskulused kajastatakse kapitali kogumahutusena, siis muutus mittefinantsettevõtete ja valitsemissektori toodang, vahetarbimine, kapitali kogumahutus põhivarasse ja kulum ning valitsemissektori lõpptarbimiskulutused.

Tabel 10. Likvideerimiskulud, 1995–2018

Aasta	Mittefinantsettevõtted, miljonit eurot	Valitsemissektor, miljonit eurot	Kokku, miljonit eurot	Mõju SKP-le, %
1995	0,00	0,00	0,00	0,00
1996	0,00	0,00	0,00	0,00
1997	0,00	0,00	0,00	0,00
1998	0,00	0,00	0,00	0,00
1999	0,17	0,00	0,17	0,00
2000	0,55	0,00	0,55	0,00
2001	8,04	0,79	8,83	0,01
2002	4,75	5,99	10,74	0,07
2003	4,34	2,39	6,73	0,03
2004	3,26	0,77	4,03	0,01
2005	2,97	5,64	8,61	0,04
2006	5,04	1,84	6,88	0,01
2007	3,69	0,62	4,31	0,00
2008	4,65	1,63	6,28	0,01
2009	2,66	0,40	3,06	0,00
2010	0,99	1,17	2,16	0,01
2011	0,87	25,89	26,76	0,14
2012	4,18	9,26	13,44	0,05
2013	3,67	8,43	12,10	0,04
2014	1,91	5,46	7,37	0,03
2015	2,04	2,21	4,25	0,01
2016	1,95	0,00	1,95	0,00
2017	2,58	0,00	2,58	0,00
2018	1,89	0,00	1,89	0,00

Prügilate lõpetamiskulude arvutuse käigus muudeti ka välisabi näitajaid.

2009.–2010. aastal loodi ISPA (Instrument for Structural Policies for Pre-Accession) ühtekuuluvusfondist saadud eraldis prügilate konserveerimiseks, mida 2011.–2015. aastal kasutas keskkonnainvesteeringute keskus prügilate ja tuhaväljade sulgemiseks. 2019. aasta suurevisjoni käigus tõsteti need summad tehingust D.74 jooksev rahvusvaheline koostöö tehingusse D.92 Investeeringutoetused.

Tabel 11. Prügilate konserveerimise eraldiste muutused, 2009–2015
(miljonit eurot)

	2009	2010	2011	2012	2013	2014	2015
Rahvusvahelise koostöö tulud Euroopa Liidu välisabist			-17,0	-8,1	-11,6	-4,3	0,0
Investeeringis-toetused Euroopa Liidu välisabist	-21,6	-6,9	17,0	8,1	11,6	4,3	0,0
SKP	-21,6	-6,9	0,0	0,0	0,0	0,0	0,0

6. Kaudselt mõõdetavate finantsvahendusteenuste (FISIM) arvestuses arvutatakse referentsmäär edaspidi ainult pankadevaheliste hoiuste intresside, mitte hoiuste- ja laenuintresside põhjal. Selle tõttu muutusid alates 2008. aastast FISIM-i arvud (nii toodang kui ka vahetarbimine).

Tabel 12. FISIM-i muudatused, 2008–2018

	Enne revideerimist, miljonit eurot		Pärast revideerimist, miljonit eurot		Erinevus, %	
	Toodang	Vahetarbimine	Toodang	Vahetarbimine	Toodang	Vahetarbimine
2008	538,2	297,9	522,3	283,9	-3,0	-4,7
2009	351,6	190,6	354,8	199,1	0,9	4,5
2010	383,8	243,0	496,2	384,8	29,3	58,4
2011	430,5	266,7	515,6	384,6	19,8	44,2
2012	397,3	252,8	478,1	373,9	20,3	47,9
2013	393,0	259,9	452,3	358,6	15,1	38,0
2014	430,0	284,5	487,8	385,9	13,4	35,6
2015	433,7	255,8	490,9	363,2	13,2	42,0
2016	470,5	293,3	502,6	359,3	6,8	22,5
2017	510,6	317,7	533,8	356,9	4,5	12,3
2018	555,1	335,0	575,9	371,4	3,7	10,9

7. Muudeti kindlustuse tehniliste reservide arvestust. Nende ülevaatamise käigus ilmnis, et kui elukindlustuslepingute investeerimisriski kannavad kindlustusvõtjad, siis pole vastavate tehniliste eraldistega arvestatud. Tehniliste eraldiste eesmärk on katta kindlustusvõtjate ees võetud kohustused. Seetõttu muudeti elukindlustuse preemialisade arvestusmeetodikat. Peale selle vaadati põhjalikult üle ka varasemad elukindlustuse arvutused ning tehti parandused.

Selle tõttu muutusid SKP tootmise poolel finantsettevõtete toodang ja vahetarbimiskulutused.

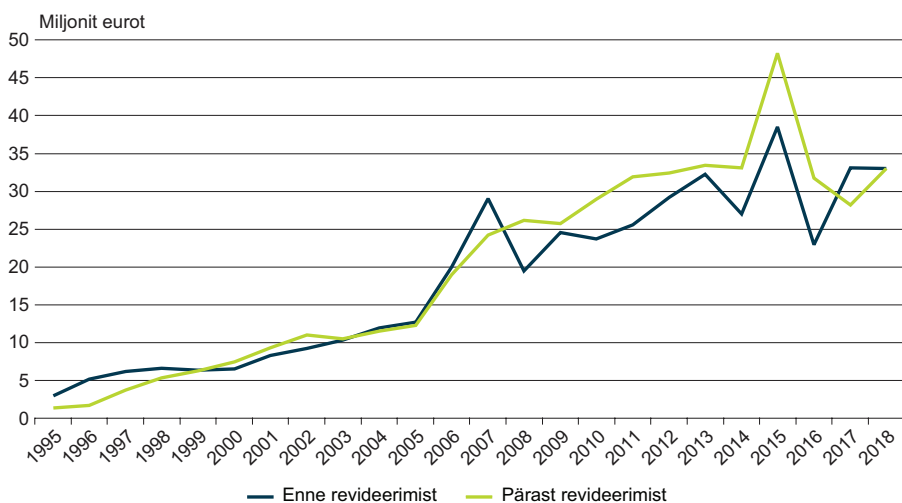
Muudatuste mõju aegreale on esitatud tabelis 13.

Tabel 13. Elukindlustuse muudatused, 1995–2018

	Enne revideerimist, miljonit eurot		Pärast revideerimist, miljonit eurot		Erinevus, %	
	Toodang	Vahetarbimine	Toodang	Vahetarbimine	Toodang	Vahetarbimine
1995	3,4	1,6	3,4	1,6	0,0	0,0
1996	5,0	2,4	5,0	2,4	0,0	0,0
1997	6,3	4,0	6,3	4,0	0,0	0,0
1998	6,6	4,5	6,6	4,5	0,0	0,0
1999	6,4	3,4	6,6	3,4	3,6	0,0
2000	8,6	4,2	7,6	3,7	-11,8	-11,3
2001	8,4	4,9	9,4	5,1	12,3	4,9
2002	9,8	5,0	11,3	5,0	14,4	0,0
2003	10,5	4,8	10,6	4,8	1,4	0,0
2004	12,2	6,0	11,8	6,0	-3,1	0,0
2005	12,8	5,8	12,4	5,8	-3,2	0,0
2006	20,5	6,0	19,5	6,0	-4,8	0,0
2007	24,5	10,5	26,8	10,5	9,4	0,0
2008	24,3	19,7	26,9	14,5	10,5	-26,4
2009	22,6	12,8	26,3	12,7	16,0	-0,9
2010	24,4	9,9	29,7	9,9	21,6	0,0
2011	25,6	9,7	31,7	9,7	23,9	0,0
2012	29,8	9,9	33,0	9,9	10,8	0,0
2013	32,9	9,9	34,3	9,9	4,1	0,0
2014	28,1	8,6	34,4	8,6	22,5	0,0
2015	40,2	3,2	49,7	3,2	23,7	0,0
2016	24,9	2,6	33,7	2,6	35,4	0,0
2017	28,5	3,8	30,1	3,6	5,5	-5,2
2018	42,0	4,1	43,9	3,7	4,5	-8,1

SKP tarbimise poolel muutusid kodumajapidamiste lõpptarbimiskulutused.

Joonis 3. Erasisikute elukindlustuskulutused, 1995–2018



8. Käibemaks

Statistikaametil paluti korrigeerida käibemaksu, mida riik ei saanud ettevõtete pankroti tõttu. Seni ei olnud neid käibemaksu summasid SKP arvestustes tootmise poolel arvesse võetud, küll aga olid vajalikud hinnangud olemas tarbimise poolel.

Peale selle vaadati üle maksudest kõrvalehoidumise arvutamise meetodika, tuginedes rahvamajanduse kogutulu komitee hiljuti muudetud ettepanekule ajakohastada komisjoni otsust käibemaksupettuste kohta. Muudatused tehti aastatesse 2010–2014, varasemad aastad ei muutunud ning hilisemate aastate jaoks on mõju keeruline välja tuua. Mõlema parenduse tulemused on toodud 14. tabeli 1. ja 2. veerus. Kogu mõju KRT-le on esitatud 3. veerus.

Tabel 14. Käibemaksupettuste uue meetodika rakendamise mõju kogurahvatulule, 2010–2014

Aasta	Pankroti tõttu saamata jäänud käibemaksu korrigeerimise mõju KRT-le, %	Käibemaksupettuste meetodika ülevaatamise mõju KRT-le, %	Mõju KRT-le KOKKU, %
2010	0,2	-0,1	0,0
2011	0,2	-0,1	0,0
2012	0,2	-0,1	0,1
2013	0,2	0,1	0,3
2014	0,2	0,0	0,2

9. Transpordivahendite eluiga

Teiste Euroopa riikide kogemusi ning ettevõtete infot arvestades uuendati kulumi arvestuses transpordivahendite eluigasid. Muudatused tehti aegridadesse alates 2014. aastast. Selle tõttu vähenes nii mittefinantsettevõtete kui ka valitsemissektorisse kuuluvate ettevõtete kulum ning kahanes ka SKP.

Tabel 15. Transpordivahendite eluea muudatuste mõju kulumile, 2014–2018
(miljonit eurot)

	Enne revideerimist		Pärast revideerimist		Erinevus	
	Mittefinants-ettevõtted	Valitsemissektor	Mittefinants-ettevõtted	Valitsemissektor	Mittefinants-ettevõtted	Valitsemissektor
2014	98,1	29,3	60,1	7,0	-38,0	-22,3
2015	98,5	34,5	57,7	13,3	-40,8	-21,2
2016	99,2	37,8	61,1	14,9	-38,1	-22,8
2017	109,2	38,0	69,8	15,6	-39,4	-22,5
2018	110,4	37,5	76,0	15,9	-34,4	-21,6

II. Kulumi muudatused

Statistikaamet muutis kulumi arvestusi.

Revisjoni käigus vaadati üle põhivara kulumi arvestamiseks kasutatav PIM-mudel (*Perpetual Inventory Method*) ning võrreldi mudelit OECD soovitusete ning teiste maade statistikaametites kasutatavate kulumi arvestusmeetoditega. Arvutustes kasutatavad varade eluead ja varaseisud viidi vastavusse statistikaametis avaldatava aegrega kapitali kogumahutus põhivarasse ning viimaste kättesaadavate andmetega põhivara varaseisude kohta. Põhivara varaseisude hindamiseks kasutati majandusaasta aruandeid, ettevõtete majandusnäitajate küsimustikku „EKOMAR“, finantsvahenduse ja finantsvahenduse abitegevuse majandusnäitajate küsimustikku, saldoandmike andmebaasi, kasumitaotluseta organisatsioonide majandusnäitajate küsimustikku ning rahva ja eluruumide loenduse andmeid.

Endiselt kasutatakse lühikese elueaga põhivarade korral geomeetrilist ja pika elueaga põhivarade korral lineaarset kulumifunktsiooni. Muutus lineaarse kulumi arvutamisel kasutatava brutovaraseisu (kasutusel oleva põhivara varaseis ilma kulumita) arvestusmeetodika. Seni oli kasutusel mahakandmisfunktsioon, mis eeldas, et põhivaradel on kogu eluea jooksul ühesuurune mahakandmise tõenäosus. Lineaarse tõenäosusega mahakandmisfunktsioon asendati kirikukellakujulist Weibulli jaotust kasutava mahakandmisfunktsiooniga, kus tõenäosus, et vara eemaldatakse kasutuselt, on suurem varade eluea keskel ning väiksem põhivara eluea alguses ning lõpus.

Tabel 16. Kulum enne ja pärast muudatusi, 1995–2018
(miljonit eurot)

	Enne revideerimist						Pärast revideerimist					
	Mitte-finants-ettevõtted	Finants-ettevõtted	Valitsemis-sektor	Kodumajapidamised	KTKTI	Kokku	Mitte-finants-ettevõtted	Finants-ettevõtted	Valitsemis-sektor	Kodumajapidamised	KTKTI	Kokku
1995	144,9	22,8	159,8	88,8	1,3	417,6	193,7	11,5	141,0	149,7	1,5	497,4
1996	173,4	24,4	148,2	129,3	1,7	477,0	228,8	17,3	144,8	184,7	1,7	577,3
1997	217,2	27,2	133,4	177,4	1,6	556,9	280,2	22,6	137,1	216,8	1,9	658,5
1998	267,0	29,5	108,5	213,7	1,8	620,4	332,3	26,8	135,5	227,6	2,1	724,3
1999	308,4	26,3	107,1	233,5	2,1	677,3	394,9	30,1	143,1	242,2	2,4	812,7
2000	368,9	32,4	109,6	245,8	2,3	758,9	473,7	32,2	150,0	243,7	2,8	902,4
2001	411,2	34,5	122,3	271,1	2,9	842,1	567,4	32,6	162,9	273,4	3,3	1 039,7
2002	494,1	32,6	135,4	284,9	3,6	950,5	639,5	31,8	178,8	288,1	4,1	1 142,3
2003	607,4	30,3	151,8	302,3	5,5	1 097,3	737,2	28,4	188,4	305,8	5,8	1 265,7
2004	727,8	26,2	179,2	334,3	5,7	1 273,3	861,0	26,8	212,1	337,3	7,0	1 444,3
2005	844,2	26,6	204,5	367,4	5,8	1 448,4	983,6	26,9	244,6	369,3	7,2	1 631,6
2006	1 009,0	29,7	248,8	440,7	6,5	1 734,7	1 158,3	28,8	285,3	438,9	8,1	1 919,4
2007	1 216,3	33,7	308,2	530,3	8,0	2 096,6	1 357,5	31,7	343,2	520,5	9,9	2 262,7
2008	1 358,5	34,2	364,2	548,7	8,9	2 314,6	1 503,4	34,0	395,2	537,7	11,3	2 481,6
2009	1 422,4	35,5	394,7	520,7	9,8	2 383,0	1 539,4	35,6	417,2	515,1	12,1	2 519,4
2010	1 432,6	37,2	416,7	493,7	11,0	2 391,1	1 541,8	37,2	440,9	491,7	12,9	2 524,4
2011	1 500,2	40,7	430,9	485,7	12,2	2 469,8	1 612,8	40,1	490,8	484,1	14,0	2 641,7
2012	1 670,4	48,5	482,8	492,0	13,6	2 707,3	1 763,7	45,9	520,3	501,2	15,3	2 846,4
2013	1 850,8	51,4	541,6	513,8	15,3	2 972,9	1 942,7	49,5	582,0	527,3	17,0	3 118,5
2014	1 980,5	51,9	602,1	496,2	16,0	3 146,7	1 999,4	52,0	614,9	534,1	17,8	3 218,2
2015	2 066,3	53,7	651,3	504,6	16,5	3 292,4	2 147,8	58,0	668,1	543,9	19,2	3 437,0
2016	2 267,0	51,8	672,2	505,4	16,6	3 513,0	2 186,7	59,6	677,6	546,0	19,5	3 489,4
2017	2 334,3	58,0	714,4	521,5	16,8	3 645,0	2 310,9	62,1	716,0	575,6	19,7	3 684,3
2018	2 477,0	71,9	760,9	559,5	17,5	3 886,8	2 453,2	66,8	767,4	621,9	20,6	3 929,9

III. Postiteenuste subsiidiumid

Alates aegrea algusest ehk 1995. aastast on postiteenuse osutamiseks makstavad toetused arvepidamises kajastatud kui tootesubsidiidid (D.31). Täpsemal analüüsimisel jõuti aga järeldusele, et need on aastastes fikseeritud summad, mis ei sõltu tegelikest kojukannete arvust. Seetõttu otsustati, et need on muud tootmissubsidiidid (D.39), mitte tootesubsidiidid. Seepärast vähenes mittefinantsettevõtete sektoris toodang ja suurenesid netotootemaksud. SKP-d see ei mõjutanud.

Postiteenuste subsiidiumite aegrida näeb välja selline:

Tabel 17. Postiteenuste subsiidiumid, 1995–2017

Periood	Mittefinantsettevõtete toodang, miljonit eurot	Neto-tootemaksud, miljonit eurot	Mõju SKP-le, %
1995	0,6	-0,6	0,0
1996	0,8	-0,8	0,0
1997	0,8	-0,8	0,0
1998	1,0	-1,0	0,0
1999	1,0	-1,0	0,0
2000	1,0	-1,0	0,0
2001	1,0	-1,0	0,0
2002	1,0	-1,0	0,0
2003	1,0	-1,0	0,0
2004	1,0	-1,0	0,0
2005	1,0	-1,0	0,0
2006	1,0	-1,0	0,0
2007	1,3	-1,3	0,0
2008	1,3	-1,3	0,0
2009	1,3	-1,3	0,0
2010	1,3	-1,3	0,0
2011	1,4	-1,4	0,0
2012	1,3	-1,3	0,0
2013	1,4	-1,4	0,0
2014	1,3	-1,3	0,0
2015	1,3	-1,3	0,0
2016	1,3	-1,3	0,0
2017	1,3	-1,3	0,0

IV. Ajateenijate toetused

Ajateenijate toetused klassifitseeriti tehingust „D.623 Rahalised sotsiaalabitoetused“ tehingusse „D.11 Palk aastates 2004–2015“. Hilisemate aastate ajateenijate toetused kajastatud juba „Palga“ all. Seega aastatel 2004–2015 muutusid valitsemissektori lisandväärtus ja lõpptarbimiskulutused.

Tabel 18. Ajateenijate toetused, 2004–2017
(miljonit eurot)

Periood	Ajateenijate toetused
2004	0,8
2005	0,9
2006	0,9
2007	3,2
2008	3,1
2009	3,0
2010	2,8
2011	3,3
2012	3,3
2013	3,4
2014	3,5
2015	3,8
2016	3,8
2017	4,0

V. Ettevõtete ümberklassifitseerimine

2019. aasta suurevisjoni käigus klassifitseeriti valitsemissektorisse ümber 6 üksust. 5 ettevõtet liigutati valitsemissektorisse alates 2016. aastast ning üks ettevõtte alates 2017. aastast.

Üks ettevõtte oli enne seda mittefinantsettevõtete sektoris, üks finantsettevõtete sektoris ning ülejäänud KTKTI-de sektoris.

Seni mittefinantsettevõtete sektoris olnud ettevõtte liigutati ühest sektoris teise, sest üksusele makstavad subsiidiumid klassifitseeriti Eurostati soovitusel tootesubsidiidumitest (D.31) tootmissubsidiidumiteks (D.39). Need subsiidiumid ei ole otseselt seotud piletihinna, reisijate arvu või liinikilomeetrite arvuga ning seetõttu on nad ESA2010 meetodika kohaselt tootmissubsidiidumid.

ESA2010 reeglite järgi tuleb kõik avaliku sektori turuvälised üksused liigitada valitsemissektorisse. Peamiselt otsustatakse turustesti põhjal, kas üksus on turuvälise või mitte. Turustesti käigus hinnatakse, kas üksuse turutoodang katab üle 50% tootmiseks tehtud kuludest. Turutoodangu hulka loetakse seejuures müügitulud (peamiselt erasektorile) ja valitsemissektorilt saadud tootesubsidiidumid. Tootmissubsidiidume ei tohi testis toodangu ehk tulude hulgas arvesse võtta.

Seetõttu muutus üksus ESA2010 mõistes turuväliseks üksuseks ja tuli klassifitseerida valitsemissektorisse.

Seni finantsettevõtete sektoris olnud üksus klassifitseeriti valitsemissektorisse ESA2010 reeglite põhjal. Selle järgi saab valitsemissektoril olla kontroll ettevõtte üle niisuguse erioigusakti või erioigusnormi põhjal, mis annab valitsusele õiguse kujundada ettevõtte poliitikat. Eri teguritega arvestades saab otsustada, kas valitsemissektoril on kontroll ettevõtte üle. Üksuse tegevuse analüüsimisel jõuti otsusele, et kuna valitsemissektoril on kontroll üksuse juhatuse ja nõukogu ning põhikomisjonide üle, üksus kuulub 100% valitsemissektorile, üksus lähtub oma tegevuses erioigusnormidest ning tegutseb riigi antavate ülesannete täitjana, siis klassifitseeritakse üksus valitsemissektorisse.

Peale selle võeti klassifitseerimise otsuse tegemisel arvesse ka asjaolu, et üksus toimib nii nagu varasid hoidvad finantsasutused, mille puhul valitsus mõjutab märkimisväärselt nende juhtimist. Riski perspektiivist on äärmiselt tõenäoline, et valitsus kannab kas otsesel või kaudsel viisil kõiki negatiivseid tagajärgi, mis tekivad üksuse hoitavate varade ebapiisava kasumlikkuse korral. Kui finantsüksus haldab varasid, kuid ei kanna riske, ei ole tegemist finantsvahendusettevõttega ning üksus klassifitseeritakse alates 2017. aastast samuti valitsemissektorisse.

2019. aastal on Eurostatil plaanis avaldada uuendatud võla ja defitsiidi käsiraamat. Seetõttu kerkis uuenduste tegemisel üles spetsiifiliste kasumitaotluseta institutsioonide klassifitseerimise reeglite täpsustamine. Muudatused on ajendatud mitmest juhtumist eri riikides ja puudutavad mittetulundusüksusi (nt turismiinfopunktid, spordiliidud, Approve Housing Bodies jms). Ühe täpsustusena planeeritakse lisada tingimus, et kasumitaotluseta institutsioon, millele on delegeeritud õigus koguda makseid, mis kajastatakse rahvamajanduse arvepidamises maksudena, tuleks kajastada kui valitsusüksust, mitte kui kasumitaotlusega institutsiooni, kelle valitsemissektorisse kuulumist tuleb hakata hindama kontrolli kriteeriumite alusel.

Sellest punktist lähtuvalt klassifitseeriti neli üksust valitsemissektorisse, sest

- a) nende kogutavad maksed on vastaval erialal töötamiseks nõutavad kohustuslikud maksed, mis tuleb rahvamajanduse arvepidamises kajastada maksudena ja
- b) tegemist valitsusüksustega, kuna liikmemaksud kajastatakse maksudena.

Tabel 19. Ettevõtete ümberklassifitseerimise mõju SKP komponentidele, 2016–2018

	Mõju SKP-le, %
2016	-0,01
2017	0,06
2018	0,06

VI. Aastate kvartalitesse jaotamise meetodika muutmine

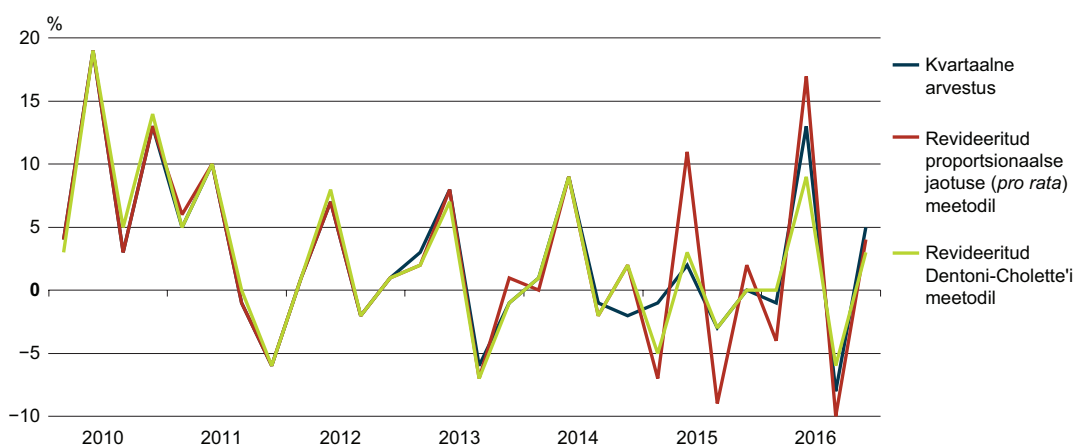
Statistikaamet vahetas välja aegride aastate kvartaliteks jaotamise meetodika.

Siiani kasutati rahvamajanduse arvepidamises revideeritud aastaste näitajate kvartalitesse jaotamiseks proportsionaalse jaotuse (*pro rata*) meetodit.

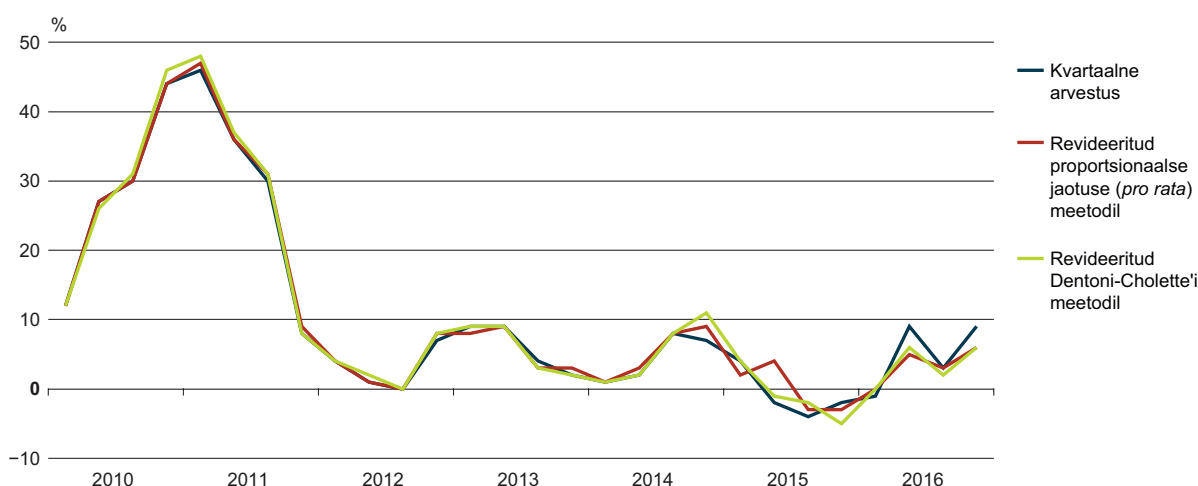
Proportsionaalse meetodi korral saadakse aasta kohta käivast väärtusest kvartali oma, kasutades selleks aasta ja kvartalite summa suhet. Paraku kaasneb sellega probleem, mille tõttu kajastub kogu aastane revisjon esimese kvartali kasvudes. See omakorda muudab märkimisväärselt aegreast sisuliste järelduste tegemist.

Kui eesmärk on aegrida korrigeerides säilitada aegrea trendikäitumine, siis on tarvis keerulisemat lähenemist. Rahvamajanduse arvepidamises on selleks valitud proportsionaalne Dentoni-Cholette'i jaotusmeetod. Selle puhul ei koondu kogu aegrea revisjonist tingitud muutus esimese kvartali kasvu, vaid jaotub ühtlaselt kogu aasta peale. Täpsemalt saab meetodilise uuenduse kohta lugeda [siit](#).

Joonis 4. Töötleva tööstuse toodangu kasv jooksevhindades võrreldes eelmise perioodiga, 2010–2016



Joonis 5. Töötleva tööstuse toodangu kasv jooksevhindades võrreldes eelmise aasta sama perioodiga, 2010–2016



VII. Ettevõtete konsolideerimine

Euroopa Liidus kasutatava määratluse järgi on ettevõtte kaupu või teenuseid totev organisatsiooniline üksus, mis koosneb ühest juriidilisest isikust või ühte kontserni kuuluvast juriidiliste isikute rühmast. Ettevõtte on oma otsuste tegemisel teatavas ulatuses sõltumatu, eriti käibevahendite paigutamises, ning teostab üht või enam tegevust ühes või mitmes kohas.

Eestis koosneb ettevõtte ühest või mitmest äriühingust (aktsiaseltsist, osaühingust, usaldusühingust, täisühingust, tulundusühingust) või välismaa äriühingu filiaalist. Füüsilisest isikust ettevõtja on vastavalt statistiliste üksuste määratlusele samuti ettevõtte.

Ettevõtte võib koosneda mitmest juriidilisest isikust järgnevatel juhtudel.

- Kui ühte kontserni kuuluvad juriidilised isikud tegutsevad ainult teiste samasse kontserni kuuluvate juriidiliste isikute kasuks kas äri- või halduseesmärkidel ja nende tooted/teenused ei ole mõeldud turule (vertikaalne integreerimine).
Sellist tegevust käsitletakse teenindatava juriidilise isiku abitegevusena ja majandusanalüüsis kasutamiseks ühendatakse juriidilised isikud ettevõtteks.
- Kui äri on korraldatud selliselt, et ühe kontserni tegevuse jaoks on registreeritud mitu juriidilist isikut ühe ja sama tegevusalaga (horisontaalne integreerimine).
Sellistel juhtudel eksisteerib enamasti kontsernisisene müügitulu ja tootmisfaktorite (nt tööjõud) vahetamine.

Statistiliste (mitmest juriidilisest isikust koosnevate) ettevõtete moodustamise eesmärk on erinevatesse juriidilistesse üksustesse jaotatud tootmisfaktorite (nt tööjõud) ühendamine, sisekäivete eemaldamine, et toota tähendusega statistikat (*meaningful statistics*) ning ühtlasi optimeerida seotud üksuste halduskoormust.

Riiklikus statistikas vaadeldakse statistilise ettevõtte koosseisu kuuluvate juriidiliste isikute andmeid konsolideeritult. Majanduse tegelikku olukorda aitab paremini hinnata see, kui konsolideeritakse maksustamise vms eesmärkidel loodud juriidiliste isikute andmeid.

Vastavad muudatused tehti ka rahvamajanduse arvepidamise aegridades. Selle muudatuse tõttu SKP ei muutunud, küll aga vähenesid toodang ja vahetarbimine. Eri tegevusalade toodangu ja vahetarbimise muutused kokku olid võrdsed ning seega mõju SKP-le ei olnud.

Tabel 20. Ettevõtete konsolideerimise mõju mittefinantsettevõtete sektorile, 1995–2016

Periood	Toodangu muutus, miljonit eurot	Vahetarbimise muutus, miljonit eurot	Toodangu muutus, %	Vahetarbimise muutus, %
1995	0,0	0,0	0,0	0,0
1996	0,0	0,0	0,0	0,0
1997	-1,0	-1,0	0,0	0,0
1998	-5,0	-5,0	-0,1	-0,1
1999	-4,0	-4,0	0,0	-0,1
2000	-12,0	-12,0	-0,1	-0,2
2001	-16,0	-16,0	-0,1	-0,2
2002	-21,0	-21,0	-0,2	-0,3
2003	-21,0	-21,0	-0,1	-0,2
2004	-30,0	-30,0	-0,2	-0,3
2005	-29,0	-29,0	-0,2	-0,3
2006	-37,0	-37,0	-0,2	-0,3
2007	-46,0	-46,0	-0,2	-0,3
2008	-48,0	-48,0	-0,2	-0,3
2009	-48,0	-48,0	-0,2	-0,4
2010	-46,0	-46,0	-0,2	-0,3
2011	-49,0	-49,0	-0,2	-0,3
2012	-49,0	-49,0	-0,2	-0,3
2013	-52,0	-52,0	-0,2	-0,3
2014	-55,0	-55,0	-0,2	-0,3
2015	-57,0	-57,0	-0,2	-0,3
2016	-65,1	-65,1	-0,2	-0,3

VIII. Referentsaasta üleviimine 2010. aastalt 2015. aastale

Peale eespool nimetatud revisjonide muudeti aheldamise meetodil arvatud SKP referentsaasta 2010. aastalt 2015. aastale. Üleminek uuele referentsaastale muutis ahelindekseid ja aheldamise meetodil leitud väärtusi, kuid SKP ja selle komponentide kasv jäi täpselt samaks nagu eelmise referentsaasta (2010) puhul.

Referentsaastat oli vaja muuta, sest aheldamise meetodile omaselt on komponendid liidetamatud, mis tähendab, et üksikute aheldatud absoluutväärtuste summa ei võrdu sama koondnäitajaga. Liidetavus on võimalik ainult referentsaastal ja sellele järgneval aastal ning mida kaugemale referentsaastast, seda enam liidetamatus süveneb. Põhjus on see, et aheldatud väärtused leitakse nii koondnäitaja kui ka iga selle komponendi eraldi aheldamisega.

IX. Kinnisvara omamiseks loodud tinglikud üksused

2018. aastal parandati kinnisvara omamiseks loodud tinglike residendist üksuste statistikat alates 2014. aastast. 2019. aastal uuendati ka varasem aegrida ehk aastad 2009–2013.

Rahvamajanduse arvepidamise põhimõtete (ESA 2010) järgi on juriidiliselt mitteresidendile kuuluva kinnisvara kunstlikud omanikud riigis tinglikud residendist üksused (ESA 2010, 2.29).

Kui Eestis kinnisvara omav mitteresident kasutas enda eluruumi või andis selle Eesti residendile üürile, siis varem kajastati see kodumajapidamiste sektori rendi arvestustes. Muudatuste tõttu kajastatakse mitteresidentidest eraisikute kinnisvaratehingud mittefinantsettevõtete sektoris ja kokku SKP ei muutunud.

Kinnisvara tegevusala toodang, vahetarbimine, lisandväärtus, kulum ja tegevuse ülejääk selle muudatuse tõttu ei muutunud, küll aga muutus nende tehingute jagunemine kodumajapidamiste ja mittefinantsettevõtete sektori vahel.

Välismaal kinnisvara omavate Eesti residentide statistikat täiendati reisiteenustesse lisanduva nimetatud kinnisvara kasutamisel kaudselt makstud üüri arvestustega. Muudatuse tõttu suurenes teenuste import.

Tarbimise meetodil koostatud SKP komponentides muudeti residentide ja mitteresidentide tehtud kodumajapidamiste lõpptarbimiskulutuste jaotust, samuti tehti muudatused teenuste eksporti ja importi. Seni ei kajastatud mitteresidentide kaudse rendi osa arvestustes, seega muutus nüüd ka teenuste eksport.

Tabel 21. Kinnisvara omamiseks loodud tinglike üksuste mõju eluruumide toodangule, 2009–2013
(miljonit eurot)

	Mittefinantsettevõtted	Kodumajapidamised	Kokku
2009	19,9	-19,9	0,0
2010	24,6	-24,6	0,0
2011	32,7	-32,7	0,0
2012	40,4	-40,4	0,0
2013	50,8	-50,8	0,0

X. Maavarade uurimise ja hindamise kulud

Maavarade uurimine ja hindamine on maavarade leiukohtade otsimiseks ja nende hilisemaks hindamiseks tehtavate kulude väärtus. Need kulud sisaldavad kaevandamisloa saamisele eelnevaid kulusid, litsentsi- ja soetuskulusid, hindamiskulusid ja proovipuurimise ja -kaevandamise kulusid, samuti vaatluskulusid, transpordikulud ning muid proovide tegemisega seotud kulusid.

Kui varem olid need kulud kajastatud ettevõtete jooksvate kulutuste all, siis nüüd arvestatakse need põhivara hulka. Seega muutuvad järgmised näitajad: kapitali kogumahutus põhivarasse, mittefinantsettevõtete toodang ja vahetarbimiskulutused ning valitsemissektori vahetarbimis- ja lõpptarbimiskulutused. Samuti muutub SKP.

2016. aastal tõsteti rahvamajanduse arvepidamise aegridades maavarade uurimiseks ja hindamiseks tehtud kulud alates aastast 2014 jooksvate kulude alt kapitali kogumahutuse alla. 2019. aastal uuendati varasem aegrida.

Tabel 22. Maavarade uurimiseks ja hindamiseks tehtud kulutuste kapitaliseerimise mõju SKP-le, 1995–2013
(miljonit eurot)

	Toodang	Vahetarbimiskulutused	SKP
1995	0,00	-0,01	0,01
1996	0,01	-0,01	0,01
1997	0,53	-0,07	0,59
1998	0,24	-0,08	0,32
1999	0,61	-0,08	0,70
2000	-0,07	-0,08	0,01
2001	-0,08	-0,09	0,01
2002	-0,09	-0,11	0,02
2003	-0,11	-0,13	0,02
2004	-0,11	-0,13	0,02
2005	-0,14	-0,22	0,08
2006	-0,17	-0,20	0,03
2007	-0,11	-0,23	0,12
2008	-0,13	-0,38	0,25
2009	-0,15	-0,38	0,23
2010	-0,23	-0,33	0,10
2011	-0,29	-0,44	0,16
2012	-0,14	-0,21	0,07
2013	0,00	-0,24	0,24

Tabelist 23 on näha maavarade uurimiseks ja hindamiseks tehtud kulutustele tehtud investeeringud ning nende põhjal arvatud kulum aastatel 1995–2013.

Tabel 23. Maavarade uurimiseks ja hindamiseks tehtud kulutused, 1995–2013
(miljonit eurot)

	Kapitali kogumahutus põhivarasse				Kulum
	Mittefinantsettevõtete sektor	Valitsemissektor	Mittefinantsettevõtete sektor	Valitsemissektor	
1995	0,008	0,001	0,009	0,000	
1996	0,008	0,001	0,010	0,000	
1997	0,052	0,004	0,011	0,000	
1998	0,062	0,005	0,013	0,001	
1999	0,066	0,005	0,015	0,001	
2000	0,062	0,005	0,017	0,001	
2001	0,070	0,006	0,020	0,001	
2002	0,083	0,007	0,022	0,001	
2003	0,100	0,008	0,026	0,001	
2004	0,096	0,008	0,030	0,001	
2005	0,128	0,014	0,034	0,002	
2006	0,191	0,013	0,044	0,002	
2007	0,247	0,015	0,055	0,002	
2008	0,246	0,024	0,061	0,003	
2009	0,196	0,024	0,064	0,003	
2010	0,158	0,021	0,067	0,004	
2011	2,812	0,443	1,160	0,068	
2012	3,223	0,215	1,285	0,075	
2013	3,258	0,238	1,360	0,080	

XI. Uued andmeallikad

2019. aastal avaldatavat revisjoni tehes võeti alates 2013. aastast teenuste ekspordi ja impordi statistika arvutamisel kasutusele uus andmeallikas: MOSS-deklaratsioon (*Mini One Stop Shop*). MOSS on elektroonilise side teenuse ja elektrooniliselt osutatava teenuse käibemaksuga maksustamise vabatahtlik erikord. Seda erikorda saavad kasutada digiteenuste pakkujad, kes on registreeritud käibemaksukohustuslaseks ja osutavad teenuseid mittekäibemaksukohustuslastele teistes Euroopa Liidu riikides. MOSS võimaldab tasuta osutatud teenuste eest tarbija riigi käibemaksu oma asukohariigi maksuhalduri kaudu ilma et peaks registreerima käibemaksukohustuslaseks kliendi asukohariigis.

MOSS-deklaratsiooni kasutuselevõtu tõttu suurenes infoteenuste eksport ja import. Seetõttu muutusid ka kodumajapidamiste lõpptarbimiskulutused. 2015.–2018. aasta andmete erinevustes on sees ka tavapärased ümberarvestused.

Tabel 24. MOSS-deklaratsiooni kasutuselevõtu mõju infoteenuste ekspordile ja impordile, 2013–2018

	Enne revideerimist, miljonit eurot						Pärast revideerimist, miljonit eurot						Erinevus, %					
	2013	2014	2015	2016	2017	2018	2013	2014	2015	2016	2017	2018	2013	2014	2015	2016	2017	2018
Info-teenuste eksport	21,2	58,0	25,8	37,0	22,3	26,7	23,7	60,0	28,5	39,5	26,6	33,1	11,8	3,5	10,5	6,7	19,2	24,1
Info-teenuste import	20,9	42,4	21,3	21,1	27,2	65,6	34,0	58,2	40,0	45,3	54,2	65,7	62,6	37,3	87,7	114,8	99,2	0,1

Peale teenuste ekspordi ja impordi muutusid ka valitsemissektori andmed.

Aastatel 2015–2018 lisandusid D.74 jooksev rahvusvaheline koostöö tuludesse ja kuludesse elektroonilise side ning elektrooniliselt osutatava teenuse (ehk digiteenuste) käibemaksuga maksustamise andmed. 2015–2018 oli üleminekuaeg, kus käibemaksu kogunud riik võis osa kogutud käibemaksust jätta oma kulude katteks ning seda kajastati kui välisabi (D.74). Aastatel 2015–2016 võis riik kulude katteks jätta 30% ja 2017–2018 aastal 15% kogutud käibemaksust. Mõju SKP-le oli negatiivne, kuid jäi 0,4–0,8 miljoni euro vahele.

Tabel 25. Digiteenused, 2015–2018
(miljonit eurot)

	2015	2016	2017	2018
Jooksva rahvusvahelise koostöö tulud	0,26	0,51	0,28	0,41
Jooksva rahvusvahelise koostöö tulud	0,80	1,32	0,69	–0,94
SKP	–0,54	–0,81	–0,41	–0,53

XII. Muud muudatused

Peale selle vaadati üle kahjukindlustuse arvestused. Selle tõttu muutus nii toodangu kui ka vahetarbimiskulutuste arvestus.

Tabel 26. Kahjukindlustuse toodangu muutused, 1995–2018

	Enne revideerimist, miljonit eurot	Pärast revideerimist, miljonit eurot	Erinevus, %
1995	26,6	26,6	0,0
1997	35,6	35,6	0,0
1998	39,7	39,7	0,0
1999	33,5	33,5	0,0
2000	45,1	41,1	-8,9
2001	45,0	38,7	-14,0
2002	48,4	43,1	-11,1
2003	57,1	51,6	-9,5
2004	70,9	57,5	-18,9
2005	86,7	80,4	-7,2
2006	92,9	72,7	-21,8
2007	114,0	98,7	-13,4
2008	147,1	102,4	-30,4
2009	154,5	122,1	-20,9
2010	105,8	120,5	13,9
2011	84,1	100,4	19,4
2012	78,3	87,6	11,9
2013	106,5	109,5	2,8
2014	113,4	100,1	-11,7
2015	117,1	90,8	-22,5
2016	120,1	102,2	-14,9
2017	126,2	97,6	-22,6
2018	142,2	122,4	-13,9

XIII. Kõikide muudatuste mõju 2014. aasta näitel

Kuna 2014. aasta pakkumise-kasutamise tabelitesse (PKT) tehti kõikidest arendustest tulenevad muudatused, siis saab 2014. aasta puhul hinnata, mis muudatused mõjutasid SKP-d kõige rohkem. Kokku muutus SKP kõikide muudatuste koosmõjul 0,6% suuremaks. Kõige rohkem mõjutasid SKP-d kasvava metsa väärtuse, omatarbeks toodetud tarkvara ning kulumi muudatused. Kõik need muudatused suurendasid SKP-d igaüks ca 0,2%. FISIM-i metoodiline muudatus suurendas SKP-d 0,1%. Samal ajal avaldasid teadus- ja arendustegevuse arvutuste muutused negatiivset mõju ja SKP vähenes seetõttu 0,1% võrra. Kõikide muude muudatuse mõju SKP-le jäi alla 0,1 %.

Tabelis 27 on näha ümberarvutamise mõju SKP komponentidele.

Tabel 27. Aegridade ümberarvutamise mõju SKP komponentidele, 2014

Sektor	Mõju komponendile, miljonit eurot	Mõju komponendile, %
Mittefinantsettevõtted	20,9	0,2
Finantsettevõtted	79,2	12,5
Valitsemissektor	21,8	0,8
Kodumajapidamised	-6,1	-0,4
KTKTI	1,8	1,1
Lisandväärtus kokku	117,5	0,7
Neto-tootemaksud	1,3	0,0
SKP	118,8	0,6
Kodumajapidamiste lõpptarbimiskulutused	55,9	0,6
Valitsemissektori lõpptarbimiskulutused	20,7	0,5
KTKTI lõpptarbimiskulutused	-0,8	-0,2
Kapitali kogumahutus põhivarasse ja väärisesemete soetus	22,2	0,4
Varude muutus	34,6	15,0
Sisemajanduse nõudlus	132,6	0,7
Kaupade ja teenuste eksport	2,0	0,0
Kaupade ja teenuste import	15,8	0,1
Statistiline vahe	0,0	..

XIV. Rahvamajanduse arvepidamise näitajate aegridade tavapärased muudatused

2015. aasta näitajad

Pakkumise ja kasutamise tabelites on pakkumine ja kasutamine tasakaalus. Nende tabelite koostamisel ja eespool kirjeldatud ümberarvestuste koosmõjul vähenes SKP reaalkasv 0,1 protsendipunkti, kogumajanduse lisandväärtus suurenes 2015. aastal võrreldes varem avaldatuga 0,7%.

Kõige rohkem mõjutas SKP muutumist finants- ja kindlustustegevuse lisandväärtuse 12,1%-line ja transpordi tegevusala lisandväärtuse 4,3%-line suurenemine. Samal ajal vähenes märkimisväärselt kaubanduse lisandväärtuse (-2,5%) ja kutse-, teadus- ja tehnikaalase tegevuse tegevusalal loodud lisandväärtus (-7%). Nii nagu kogumajanduse lisandväärtuse kasv suurenes revisjoni käigus ka sisemajanduse nõudlus, millele lisandus 108,2 miljonit eurot (0,5% võrreldes esialgsete andmetega). Tarbimismeetodil arvatud SKP komponentidest muudeti kõige ulatuslikumalt investeringuid, mis suurenesid andmestiku põhjaliku kontrolli tõttu 3,8%. Lõpptarbimiskulutustele lisati juurde 99,3 miljonit eurot. Samal ajal korrigeeriti märgatavalt varude muutust, mis vähenes võrreldes esialgu avaldatud andmetega 177 miljoni euro võrra.

Tabel 28. Pakkumise ja kasutamise tabelite tasakaalustamise mõju SKP komponentidele, 2015

Sektor	Mõju komponendile, miljonit eurot	Mõju komponendile, %
Mittefinantsettevõtted	-4,7	0,0
Finantsettevõtted	83,9	12,1
Valitsemissektor	20,7	0,7
Kodumajapidamised	24,2	1,7
KTKTI	2,7	1,5
Lisandväärtus kokku	126,9	0,7
Neto-tootemaksud	3,3	0,1
SKP	130,2	0,6
Kodumajapidamiste lõpptarbimiskulutused	86,0	0,8
Valitsemissektori lõpptarbimiskulutused	18,5	0,4
KTKTI lõpptarbimiskulutused	-5,2	-1,5
Kapitali kogumahutus põhivarasse ja väärisesemete soetus	185,8	3,8
Varude muutus	-177,0	-63,7
Sisemajanduse nõudlus	108,2	0,5
Kaupade ja teenuste eksport	2,7	0,0
Kaupade ja teenuste import	18,7	0,1
Statistiline vahe	38,1	..

2016. aasta näitajad

Et 2015. aasta arvestus on 2016. aasta näitajate arvutamise alus, siis vaadati üle ka 2016. aasta kohta tehtud arvutused. Muudatuste tõttu vähenes SKP reaalkasv 0,9 protsendipunkti võrra. Jooksevhindades kahanes kogumajanduse lisandväärtus 10,4 miljoni euro (0,1%), aga sisemajanduse nõudlus kasvas 179 miljoni euro võrra (0,9%).

Tabel 29. Tavapärase revisjoni mõju SKP komponentidele, 2016

Sektor	Mõju komponendile, miljonit eurot	Mõju komponendile, %
Mittefinantsettevõtted	-76,0	-0,6
Finantsettevõtted	26,7	3,8
Valitsemissektor	12,3	0,4
Kodumajapidamised	25,0	1,8
KTKTI	1,5	0,8
Lisandväärtus kokku	-10,4	-0,1
Neto-tootemaksud	21,4	0,7
SKP	11,0	0,1
Kodumajapidamiste lõpptarbimiskulutused	91,7	0,9
Valitsemissektori lõpptarbimiskulutused	19,8	0,5
KTKTI lõpptarbimiskulutused	-0,8	-0,2
Kapitali kogumahutus põhivarasse ja väärisesemete soetus	75,6	1,5
Varude muutus	-7,4	-1,6
Sisemajanduse nõudlus	179,0	0,9
Kaupade ja teenuste eksport	-23,1	-0,1
Kaupade ja teenuste import	11,6	0,1
Statistiline vahe	-133,2	..

2017. aasta näitajad

2017. aasta arvestuses asendati senikasutatud kvartaalsetest andmeallikatest pärit algandmestikaastaküsimustikest saadud infoga. Olulisimad küsimustikud on EKOMAR; põllumajandus-, metsamajandus- ja kalandusettevõtete majandusnäitajad; teadus- ja arendustegevus (ettevõttes); teadus- ja arendustegevus; finantsvahendus ja finantsvahenduse abitegevus; kindlustus; energia; tööstustooted ning kasumitaotluseta organisatsioonid. Samuti kasutati äriregistris olevaid ettevõtete majandusaasta aruandeid ning maksu- ja tolliameti andmestikke.

Aastased andmestikud ja muud ümberarvestused näitasid, et Eesti majandusel läks tunduvalt paremini kui võis oletada kvartaliandmete järgi. Kui kvartaliandmestike põhjal hinnati SKP aastaseks reaalmuutuseks 2017. aastal esialgu 4,9%, siis aastainfo põhjal oli muutus 5,7%. Kogumajanduse lisandväärtus suurenes 0,7% peamiselt kodumajapidamiste sektori suurenenud lisandväärtuse tõttu.

Nii nagu SKP-d suurendati ka kogu majanduse sisenõudlust. Esialgu hinnati sisenõudluse aastaseks reaalmuutuseks 2017. aastal 4,2%, kuid aastaste andmeallikate põhjal tehtud arvutused näitasid, et reaalmuutus oli 4,5%. Eespool loetletud andmeallikate kasutuselevõtu ja meetodikamuudatustega suurenes sisemajanduse nõudlus jooksevhindades 1,4% nii investeringute, kodumajapidamiste ja valitsemissektori lõpptarbimiskulutuste kui ka varude muutuse kasvu tõttu.

Tabel 30. Tavapärase revisjoni mõju SKP komponentidele, 2017

Sektor	Mõju komponendile, miljonit eurot	Mõju komponendile, %
Mittefinantsettevõtted	20,3	0,1
Finantsettevõtted	39,6	5,1
Valitsemissektor	13,8	0,4
Kodumajapidamised	63,4	4,3
KTKTI	2,8	1,3
Lisandväärtus kokku	140,0	0,7
Neto-tootemaksud	20,8	0,7
SKP	160,7	0,7
Kodumajapidamiste lõpptarbimiskulutused	117,8	1,0
Valitsemissektori lõpptarbimiskulutused	33,8	0,7
KTKTI lõpptarbimiskulutused	-1,1	-0,3
Kapitali kogumahutus põhivarasse ja väärisesemete soetus	129,2	2,2
Varude muutus	35,6	9,3
Sisemajanduse nõudlus	315,3	1,4
Kaupade ja teenuste eksport	26,4	0,1
Kaupade ja teenuste import	84,3	0,5
Statistiline vahe	-96,6	..

2018. aasta näitajad

2018. aasta arvestus põhineb 2017. aasta näitajatel. Et 2017. aasta puhul võeti kvartaalsete andmeallikate asemel kasutusele aastased allikad, muutusid ka 2018. aasta näitajad. Samuti mõjutasid 2018. aasta näitajaid märgatavalt teised kogu aegrida mõjutanud muudatused. Seetõttu suurenes SKP aastamuutus reaalarvestuses 0,9 protsendipunkti võrra, kogumajanduse lisandväärtus suurenes aga 333,8 miljoni euro võrra. Põllumajanduse, kinnisvara ning info ja side tegevusalal loodud lisandväärtus suurenes 2018. aastal märgatavalt, samal ajal vähenes ehituse ja kutse, -teadus ja tehnikaalaste tegevuste loodud lisandväärtus. Nii nagu SKP suurenes ka sisemajanduse nõudlus, seda eelkõige kodumajapidamiste ning valitsemissektori lõpptarbimiskulutuste ja investeringute kasvu tõttu.

Tabel 31. Tavapärase revisjoni mõju SKP komponentidele, 2018

Sektor	Mõju komponendile, mln eurot	Mõju komponendile, %
Mittefinantsettevõtted	196,0	1,2
Finantsettevõtted	28,3	3,2
Valitsemissektor	24,5	0,7
Kodumajapidamised	80,9	5,2
KTKTI	4,1	1,8
Lisandväärtus kokku	333,8	1,5
Neto-tootemaksud	20,2	0,6
SKP	353,9	1,4
Kodumajapidamiste lõpptarbimiskulutused	121,9	1,0
Valitsemissektori lõpptarbimiskulutused	58,8	1,2
KTKTI lõpptarbimiskulutused	-1,6	-0,4
Kapitali kogumahutus põhivarasse ja väärisesemete soetus	78,4	1,3
Varude muutus	-187,9	-23,4
Sisemajanduse nõudlus	69,6	0,3
Kaupade ja teenuste eksport	-22,8	-0,1
Kaupade ja teenuste import	-1,1	0,0
Statistiline vahe	305,9	..

Joonisel 6 on SKP muutus jooksevhindades enne ja pärast 2019. aastal tehtud muudatusi.

Joonis 6. SKP reaalkasv võrreldes eelmise aasta sama kvartaliga enne ja pärast revisjoni, I kvartal 1996 – I kvartal 2019



Annika Laarmaa
juhtivanalüütik
majandus- ja keskkonnastatistika osakond
statistikaamet
tel 625 9353
annika.laarmaa@stat.ee

30. august 2019