

Sisemajanduse koguprodukti revisjon 2015. aastal

8. septembril 2015 avaldas Statistikaamet rahvamajanduse arvepidamise näitajate aegrea, milles on tehtud järgmised muudatused.

- Iga-aastase revideerimise käigus uuendati 2011. aasta rahvamajanduse arvepidamise arvestused pakkumise ja kasutamise tabelite põhjal ning 2013. aasta arvestused ettevõtte kompleksse kalendriaasta aruande (EKOMAR) põhjal. Uuenduste tulemusena vähenes 2011. aasta sisemajanduse koguprodukt (SKP) 1,6% ja 2013. aasta SKP 1,5%. Nimetatud andmeallikate põhjal tehtud muudatuste tõttu tuli üle vaadata ka 2012. ja 2014. aasta arvestused. Nende aastate SKP väärtused muutusid vastavalt 2,1% ja +2,2%. 2014. aasta on omakorda aluseks 2015. aasta arvestustele, seega uuendati ka käesoleva aasta juunis avaldatud 2015. aasta I kvartali SKP arvestusi.
- 20.–21. jaanuaril 2015 käis Eurostat Statistikaametis korrapärase ülemäärase eelarvepuudujäägi menetluse dialoogvisiidil, mille tulemusena tehti muudatused valitsemissektori rahandusstatistikas. Et tagada kooskõla SKP ja valitsemissektori rahandusstatistika vahel, tehti muudatused ka SKP aegridadesse alates 1998. aastast.
- Rahvamajanduse arvepidamise aegridades eristati seni koos palgaga kajastatud haigushüvitised ja koondamistasud.
- Uuendati rahvamajanduse arvepidamise näitajate sesoonse ja tööpäevade arvuga korrigeerimise meetodikat.
- Esimest korda avaldati rahvamajanduse arvepidamise näitajate 1995.–1999. aasta aegread, milles on tehtud muudatused ESA 2010 meetodika, reservatsioonide jm täpsustuste põhjal. Kokku muutus SKP jooksevhindades 0,3% kuni 0,4% (vt tabel 1).

Kõikide korrektsioonide tulemusena muutus aastane SKP jooksevhindades aastatel 1995–2014 0,0% kuni 2,2% (vt tabel 1).

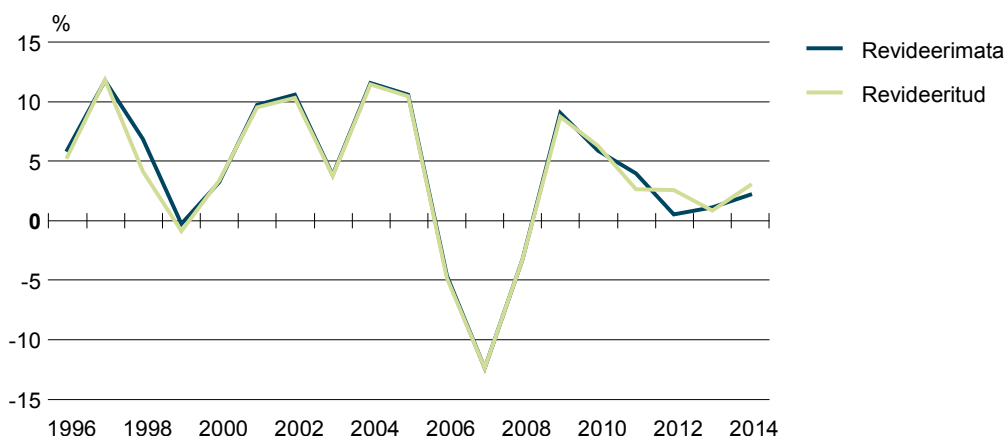
Tabel 1. SKP jooksevhindades enne ja pärast revideerimist, 1995–2014

	Enne revideerimist, mln eurot ^a	Pärast revideerimist, mln eurot	Erinevus, %
1995	2 767,4	2 779,5	0,4
1996	3 637,6	3 649,3	0,3
1997	4 480,7	4 494,8	0,3
1998	5 032,3	5 049,2	0,3
1999	5 358,5	5 378,7	0,4
2000	6 170,5	6 170,8	0,0
2001	6 963,4	6 976,4	0,2
2002	7 759,5	7 773,8	0,2
2003	8 698,5	8 708,9	0,1
2004	9 706,4	9 707,7	0,0
2005	11 260,2	11 262,3	0,0
2006	13 517,9	13 521,7	0,0
2007	16 241,1	16 246,4	0,0
2008	16 511,0	16 517,3	0,0
2009	14 138,2	14 145,9	0,1
2010	14 709,1	14 718,5	0,1
2011	16 403,8	16 667,6	1,6
2012	17 636,7	18 006,0	2,1
2013	18 738,8	19 014,8	1,5
2014	19 525,3	19 962,7	2,2

^a Aastate 1995–1999 andmed on ESA 95 meetodika järgi.

SKP aastane reaalkasv muutus samal perioodil –2,7 kuni 2,5 protsendipunkti (vt joonis 1).

Joonis 1. SKP reaalkasv võrreldes eelmise aasta sama perioodiga enne ja pärast revideerimist, 1996–2014



Metoodikamuudatuste selgitused

Järgnevalt on käsitletud metoodikamuudatusi lähemalt.

I. Rahvamajanduse arvepidamise näitajate aegriidade korraline revisjon

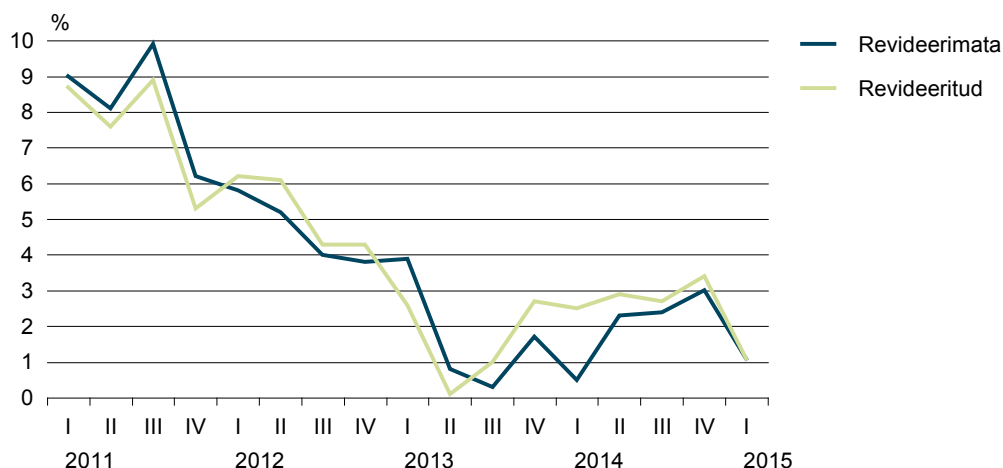
2015. aastal tehtud tavapärase revisjoni tulemusel muutus aastate 2011–2014 aastane SKP jooksevhindades 1,5% kuni 2,2%.

SKP aastane reaalkasv muutus samal ajavahemikul –0,7 kuni +0,8 protsendipunkti, kvartalikasv –1,3 kuni 2,0 protsendipunkti (vt joonis 2 ja tabel 2).

Tabel 2. Revideeritud SKP reaalkasv võrreldes eelmise aasta sama kvartaliga ja erinevus varem avaldatud kasvust, I kvartal 2011 – I kvartal 2015

	2011		2012		2013		2014		2015	
	Kasv, %	Erinevus, pp	Kasv, %	Erinevus, pp	Kasv, %	Erinevus, pp	Kasv, %	Erinevus, pp	Kasv, %	Erinevus, pp
I kvartal	8,7	–0,3	6,2	0,4	2,6	–1,3	2,5	2,0	1,1	0,1
II kvartal	7,6	–0,5	6,1	0,9	0,1	–0,7	2,9	0,6
III kvartal	8,9	–1,0	4,3	0,3	1,0	0,6	2,7	0,4
IV kvartal	5,3	–0,9	4,3	0,5	2,7	1,0	3,4	0,4
Aasta	7,6	–0,7	5,2	0,5	1,6	–0,1	2,9	0,8

Joonis 2. SKP reaalkasv võrreldes eelmise aasta sama kvartaliga enne ja pärast revideerimist, I kvartal 2011 – I kvartal 2015



Tavapärase revideerimise tulemusel vähenes 2011. aastal Eesti majanduse lisandväärtus varem avaldatuga võrreldes 1,8%. Enim muutus haldus- ja abitegevuste ning mäetööstuse tegevusala lisandväärtus, kasvades vastavalt 8,8% ja 6,9%. Sisemajanduse nõudlus vähenes 2,6%.

2013. aastal vähenes Eesti majanduse lisandväärtus revideerimise tulemusena aga 1,6% ja sisemajanduse nõudlus 0,2%. Enim kasvas lisandväärtus mäetööstuse ning elektrienergia, gaasi, auru ja konditsioneeritud õhuga varustamise tegevusalal. Enim kahanes aga tervishoiu ja ehituse tegevusala lisandväärtus.

II. Ülemäärase eelarvepuudujäägi menetluse dialoogvisiit

20.–21. jaanuaril 2015 käis Eurostat Eestis korrapärasel ülemäärase eelarvepuudujäägi menetluse dialoogvisiidil. Viisiidi tulemusena viidi neli üksust valitsemissektorisse. Kolm üksust neljast olid varem finantsettevõtete sektoris. Esimene neist ettevõtetest oli valitsemissektori kontrolli all ja tal puudus iseseisva otsustamise õigus, teine oli valitsemissektori kontrollitav varasid hoidev finantsasutus ning kolmas abiüksuse tüüpi. Neljas, seni mittefinantsettevõtete sektoris tegutsenud ettevõtte otsustati valitsemissektorisse ümber klassifitseerida, sest kuulub täielikult riigile ja kogu tema tegevus on valitsemissektori kontrolli all.

Nende muudatuste tulemusena muutusid nii mittefinants- kui ka finantsettevõtete toodang, vahetarbimine ja lisandväärtus. Samuti muutusid netotootemaksud ja varude muutus, valitsemissektori toodang, vahetarbimine ning lõpptarbimiskulutused.

Tabel 3. Üksuste ümberklassifitseerimise mõju SKP-le, 1995–2014

	Mõju SKP-le, mln eurot	Mõju SKP-le, %
1995	0,0	0,0
1996	0,0	0,0
1997	0,0	0,0
1998	3,5	0,1
1999	7,0	0,1
2000	8,8	0,1
2001	11,4	0,2
2002	13,3	0,2
2003	10,3	0,1
2004	1,1	0,0
2005	1,9	0,0
2006	3,5	0,0
2007	5,2	0,0
2008	5,0	0,0
2009	7,2	0,1
2010	9,5	0,1
2011	-9,9	-0,1
2012	18,9	0,1
2013	26,6	0,1
2014	5,8	0,0

III. Haigushüvitised ja koondamistasud

2009. aasta 1. juulil muutus haigushüvitiste maksmise kord. Haigestumise neljandast kaheksanda päevani maksab haigushüvitist tööandja, alates haigestumise üheksandast päevast haigekassa.

Seni kajastati Eesti rahvamajanduse arvepidamises selliseid hüvitisi palga ehk tehingu D.11 all, samal ajal kui finantsettevõtete, kodumajapidamiste ja mittetulundussektoris ei olnud haigushüvitised arvestustesse kaasatud.

Eri andmeallikate ja meetodiliste materjalide uurimisel otsustati haigushüvitised alates 2009. aastast liigitada tööandjate arvestuslike sotsiaalmaksete (D.1222) alla. Selle tulemusena

muutusid finantsettevõtete, kodumajapidamiste ja mittetulundussektori hüvitised töötajatele (D.1). Mittetulundussektori lõpptarbimiskulutused ja lisandväärtus muutusid, seega muutus ka SKP. Mittefinantsettevõtete sektoris ja valitsemissektoris näitajate ümbertõstmise tõttu palk ega sotsiaalmaks kokku ei muutunud.

Lisaanalüüsi tehes selgus, et seni kajastati palga all ka koondamistasusid. Seega tehti vajalikud korrigeeringud kogu rahvamajanduse arvepidamise aegreas alates 1995. aastast. Koondamistasud kajastatakse nüüd korrektselt tööandja arvestuslike sotsiaalmaksete all. Näitajate ümbertõstmisega palk, sotsiaalmaks ja SKP kokku ei muutu.

IV. Aastate 1995–1999 aegrea korrigeerimine

8. septembril 2015 avaldas Statistikaamet esimest korda ESA 2010 meetodika järgi ümberarvestatud näitajad 1995. aasta I kvartali kuni 1999. aasta IV kvartali kohta. Peale ESA 2010 meetodika-muudatuste tehti selles aegreas ka muud muudatused, mis avaldati 8. septembril 2014 koos ESA 2010 meetodikamuudatustega 2000. aasta kuni 2014. aasta II kvartali kohta.

Aegreas tehti järgmised muudatused.

- **Reservatsioonid**

Euroopa Liidu (EL) eelarve rahastamiseks kasutatakse liikmesriikide kogurahvatulul (KRT) põhinevaid omavahendeid. Seetõttu on Eurostati ülesanne jälgida, et liikmesriikidest EL-i eelarvesse makstavad osamaksud oleksid KRT põhjal õigesti arvatud. Juhul kui liikmesriigi KRT arvutamise meetodikas on puudusi, esitab Eurostat sellele ettekirjutuse ehk reservatsiooni ja nõuab, et meetodika viidaks nõuetega vastavusse. 2014. aasta septembriks pidid kõik EL-i liikmesriigid, kellele on määratud reservatsioonid, tegema oma ESA 95 järgsetesse arvestustesse reservatsioonidest tulenevad muudatused.

Eesti pidi 8. septembriks 2014 tegema ESA 95 meetodika alusel arvestatud rahvamajanduse arvepidamise näitajate aegriita (ajavahemik 2000–2014) järgmised muudatused:

- täiustama teede ja sildade põhivara kulumi arvestamise meetodikat, eraldades sillad ja teed ülejäänud rajatistest;
- täiustama meelelahutuslike, kirjanduslike ja kunstiliste algupärandite arvestust ning lisama need rahvamajanduse arvepidamise näitajate arvestusse;
- kajastama sõidukite registreerimise tasud ESA 95 järgi tootemaksudena, olenemata maksumaksjast. Seni kajastati veoautode registreerimise maksed turutoodanguna.

Et Eesti rahvamajanduse arvepidamise näitajad oleksid varasematega võrreldavad, tehti vajalikud arvestused ka aastate 1995–1999 kohta. Muudatused olid väikesed, aastatel 1995–1999 muutus SKP $-0,04$ kuni $+0,02\%$. Nende meetodikauuenduste rakendamisel muutusid mittefinantsettevõtete ja valitsemissektori näitajad, kapitali kogumahutus ning netotootemaksud.

- **ESA 2010 muudatused**

ESA 2010 meetodika järgi ümber arvatud aegrida aastate 1995–1999 kohta avaldati 8. septembril 2015. Nii nagu ka hilisematel aastatel, mis avaldati ESA 2010 meetodika järgi ümberarvatuna 8. septembril 2014, mõjutas ESA 2010 järgi tehtud muudatustest SKP taseme tõusu enim teadus- ja arendustegevuse käsitlemine investeringuna.

Kokku muutis ESA 2010 meetodika juurutamine jooksevhindades SKP taset aastatel 1995–1999 $0,3\%$ kuni $0,5\%$. ESA 2010 järgi tehtud muudatused olid järgmised.

- **Teadus- ja arendustegevuse kapitaliseerimine**
Erinevalt ESA 95-st, kus teadus- ja arendustegevuse tooteid käsitleti vahetarbimisena, on ESA 2010 järgi tegemist investeringuga. Selle muudatuse tulemusena suurenes SKP aastatel 1995–1999 vahemikus $0,2$ kuni $0,3$ protsendipunkti.
- **Kahju- ja edasikindlustus**
ESA 2010 reeglite kohaselt arvutatakse kahju- ja edasikindlustuse nõudeid teisiti kui ESA 95 järgi. Selle muudatuse tulemusel võib toodang nii suurenedagi kui ka väheneda. Kahju- ja edasikindlustuse toodang muutus 1995.–1999. aastal $0,03$ kuni $0,3$ protsendipunkti.

- Sõjalised kulutused

ESA 2010 kohaselt kirjendatakse kõik sõjalised kulutused (v.a laskemoon, mida käsitletakse sõjaliste varudena) kapitali kogumahutusena põhivarasse.

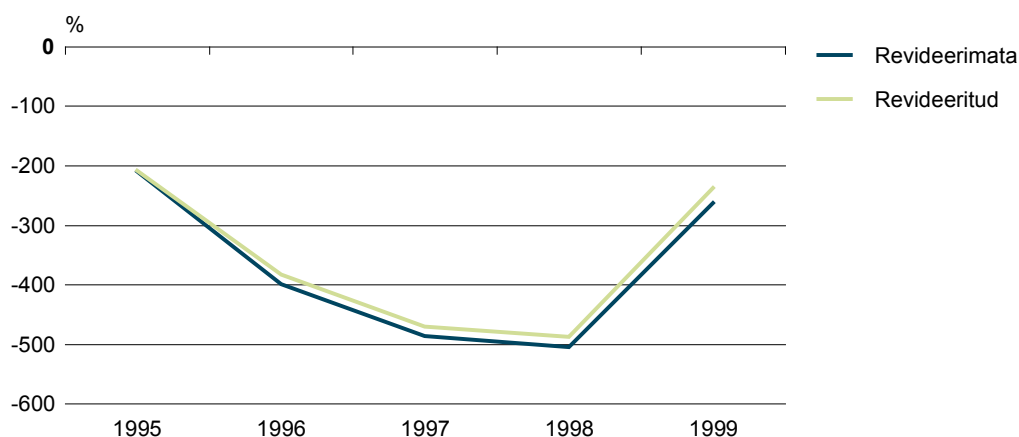
- Välismaale töötlemiseks saadetud kaubad ja kaupade vahendamine

ESA 95 juhiseid järgides kajastati välismaale töötlemiseks saadetud kaubad välismaale saatmisel eksporditud ja pärast töötlemist tagasi tuues imporditud kaupadena. Kui kaupade omanik tehingu käigus ei muutu, siis ESA 2010 järgi sellist kaupade liikumist arvepidamises ei kajastata. Välismaal töötlemise tulemusel kaupadele lisanduv väärtus kirjeldatakse lähteriigis töötlemisteenuste impordina ja töötlevas riigis töötlemisteenuste ekspordina.

ESA 2010 kohaselt arvestab vahendaja päritoluriik vahendatud kaupade netoeksporti nüüd teenuse asemel kaupade ekspordina.

Nende muudatuste tulemusena muutusid nii kaupade ja teenuste eksport kui ka kaupade ja teenuste import, kuid netoeksporti (eksporti ja impordi vahe) muutused jäid vahemikku 1 miljonist eurost 1995. aastal 25,5 miljoni euroni 1999. aastal. Muutused netoeksportis võivad muu hulgas tuleneda näiteks kaupade välismaale saatmise ja nende töötlemise ajalisest vahest, kuid ka kaupade deklareeritud väärtuste ja töötlemisteenuste eest tasutud hinna vahelistest erinevustest.

Joonis 3. Netoeksport jooksevhindades enne ja pärast revideerimist, 1995–1999



- Residendist ja mitteresidendist finantsinstitutsioonide vahelised kaudselt mõõdetavad finantsvahendusteenused (FISIM)

ESA 2010-s erinevalt ESA 95-st ei arvestata FISIM-i eksporti ja impordi residendist ja mitteresidendist finantsvahendajate vahel. FISIM-i toodang muutus 2,4 kuni 7,0 protsendipunkti. Peale selle analüüsiti FISIM-i püsivhindades arvestusi ja vahetati välja osa deflaatoreid.

- Keskpanga toodangu arvestamine

ESA 95 kohaselt kajastatakse keskpanga toodang täies ulatuses teiste finantsvahendajate vahetarbimises. ESA 2010 järgi aga jaotatakse keskpanga toodang kaheks ja ainult turuväliline toodang kajastatakse teiste finantsvahendajate vahetarbimises. Selle muudatuse tõttu muutus kommertsbankade lisandväärtus.

- Enda lõpptarbeks toodetud toodete hindamine

Enda lõpptarbeks toodetud toodete hindamisel peab kasutama turul müüdavate sarnaste toodete alushindu. Nende puudumisel peab hindamiseks kasutama tootmiskulusid, millele ESA 2010 meetodika järgi lisatakse tegevuse netoülejäägile või segatulule vastav hinnalisand. Eesti SKP arvestuses muutus turutootjate omatarbeks toodetud tarkvara arvestus. Muudatus ei puuduta turuväliste tootjate omatarbeks toodetud tarkvara.

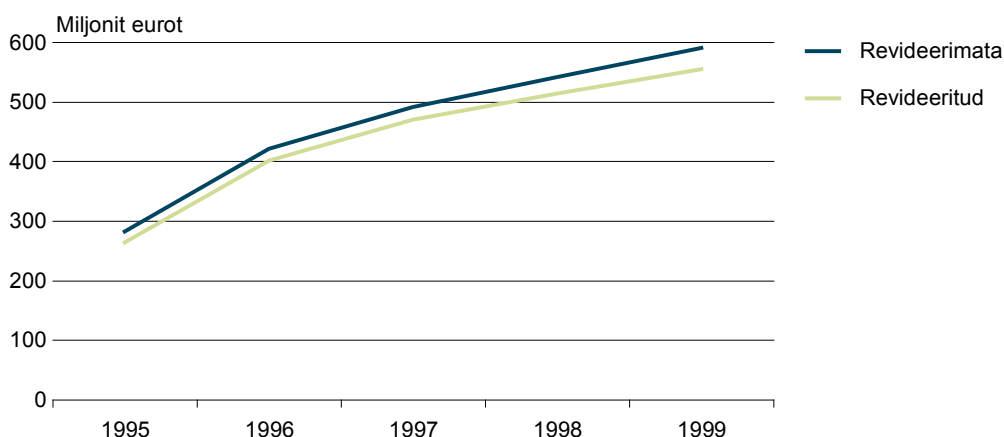
■ Elamumajandusteenused

2011. aastal toimus Eestis järjekordne rahva ja eluruumide loendus (REL). Viimase loenduse tulemused vahetasid 8. septembril 2014 välja seni kasutusel olnud 2000. aasta loenduse omad.

Eluasemeteenuste toodang hõlmab nii üürivate eluruumidega pakutavaid teenuseid (tegelik üür) kui ka omanike kasutuses olevate eluruumidega pakutavaid teenuseid (arvestuslik üür). Eestis kasutatakse arvestusliku üüri arvutamiseks kasutusmaksumuse meetodit.

2011. aasta REL-i tulemusi analüüsid selgus, et REL 2000 ankeedi erinevuste tõttu olid sõprade või sugulaste tasuta kasutada olevad eluruumid ekslikult pandud tegelikult üürivate alla. Seetõttu korrigeeriti kogu eluasemeteenuste aegrida, sh aastate 1995–1999 näitajaid. Uute arvestuste tulemusel tegeliku üüri toodang vähenes ja arvestusliku üüri oma suurenes. Eluasemeteenuste ümberarvestus mõjutas kodumajapidamiste sektori lisandväärtuse ja lõpptarbimiskulutuste arvestusi, samuti muutusid mittefinantsettevõtete ja valitsemissektori näitajad.

Joonis 4. Eluasemeteenuste toodang jooksevhindades enne ja pärast revideerimist, 1995–1999



■ Kulum

2014. aastal vahetati koos ESA 2010 metoodika juurutamisega seni põhivara kulumi arvutamiseks kasutatud lineaarne meetod välja geomeetrilise meetodi vastu. Analoogsed arvestused võeti kasutusele ka aastate 1995–1999 jaoks. Samuti lisandusid hoonete ja rajatiste põhivaraliigi hulka maa omandiõiguse üleminekuga seotud kulud.

Tabel 4. Kulum jooksevhindades enne ja pärast revideerimist, 1995–1999

	Enne revideerimist, mln eurot	Pärast revideerimist, mln eurot	Erinevus, %
1995	5 422,4	6 534,0	20,5
1996	6 555,3	7 459,7	13,8
1997	7 744,5	8 713,3	12,5
1998	8 727,2	9 707,9	11,2
1999	9 963,2	10 598,1	6,4

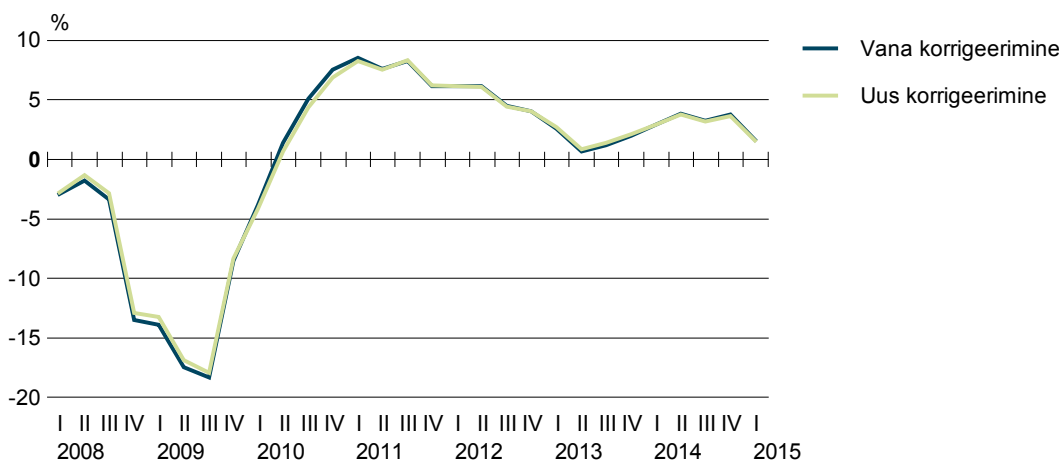
■ Netotootemaksude arvestuste täpsustamine

Eespool mainitud reservatsioonidest tulenevate muudatuste tõttu lisati veoautode registreerimise tasud sõidukite registreerimise tasudele. Arvestusi uuendades vaadati üle ka senised arvutused ja nende tulemusena sõidukite registreerimise tasud siiski vähenesid. Nii nagu 8. septembril 2014 avaldatud hilisema aegrea puhulgi vahetati välja püsivhindades käibemaksu arvestusel seni kasutusel olnud eelmise perioodi lisandväärtusega ekstrapoleerimine. Uus indeks on arvestatud keskmise kaalutud käibemaksu ja tarbijahinnaindeksi põhjal.

V. Sesonne korrigeerimine

Alates 8. septembrist 2015 ei ole sesoonselt ja tööpäevade arvuga korrigeerimisel enam tingimust, et korrigeeritud aegrea kvartalite summa peab võrduma korrigeerimata aegrea omaga. Seetõttu on korrigeeritud aegridades täpsemalt näha sesoonsed kõikumised ja mõju, mis on tingitud tööpäevade arvu erinevusest aastati. Muudatuse mõju majanduskasvule on ca 0,1 protsendipunkti aastas, majanduse pöördpunktides on mõju kõige rohkem 0,5 protsendipunkti.

Joonis 5. SKP sesoonselt ja tööpäevade arvuga korrigeeritud reaalkasv võrreldes eelmise aasta sama perioodiga, I kvartal 2008 – I kvartal 2015



VI. Muud korrektsioonid

Aegridade revideerimise käigus analüüsiti ka SKP tehingute deflateerimist, sh kasutatavaid indekseid teenuste ja toodete tasemel, ning osa toodete ja teenuste indekseid vahetati välja.

Annika Laarmaa
juhtivstatistik-metoodik
Statistikaamet
tel 625 9353
annika.laarmaa@stat.ee
8. september 2015