

Nullbürokratia Aruandlus 3.0 seisust

Statistikanõukogu koosolekul 19.04.2016

Ene Saareoja

Ettevõtlus- ja põllumajandusstatistika osakonna juhataja



1. Nullbürokratia
2. Ettevõtjate ettepanekud
3. Ettepanekutele vastamine
4. Aruandlus 3.0 skoop
5. Näitajate tööühma tegevused

Ettevõtjate ootus riigile (nuppeid erinevatest allikatest)

- Halduskoormuse (reaalne ja tunnetatud) vähendamine riigi poolt
- Minimaalne hulk andmeid otsuste tegemiseks
- Ettevõtja esitab andmeid tasuta juhul kui need tulenevad majandustehingutest (raamatupidamis-, lao-, personali- jms arvestus)
- Andmete kogumine sealt, kus need tekivad
- Andmete lihtne esitamine (automaatne andmehõive)

Ettevõtjate ootus riigile (nuppeid erinevatest allikatest)

- Riigi vajadusteks ühtne andmekorje “ühte kohta” (aruande mõiste hääbumine) – iga riigiasutus teeb valiku vajalikest näitajatest (koostab aruande)

Kokkuvõtvalt:

- ✓ ettevõtja soovib tegeleda ettevõtlusega luues lisandväärtust, mitte järjest kasvava riigi vajaduse rahuldamisega andmete järele
- ✓ ettevõtja ei eita andmeesitamise vajadust, kuid see peab olema “mõistlik”

NULLBÜROKRAATIA. ARUANDLUS 3.0

- Halduskoormuse radikaalne vähendamine –ideede kogumine juunis 2015
- Koormuse suurendamiseks kaks suunda
 - ✓ “Krokodillide komisjon”
 - ✓ “Aruandlus 3.0” – osa uuest e-maksuametist

Ettevõtjate ettepanekud

- Kokku esitati 252 ettepanekut
 - ✓ 37 erinevat esitajat (põhiliselt erialaliidud, ettevõtjate katusorganisatsioonid)
 - ✓ enim ettepanekuid esitas KTK: kokku 62 ettepanekut, millest 21 SA-le
- Esitatud ettepanekutest 67 ettepanekut puudutasid statistika tegemist

Statistikat puudutavad ettepanekud (1)

■ 67 ettepanekut jaotati vastamiseks järgmiselt:

✓ SA – 49

✓ RM – 4

(MAA andmekoosseisu täiendamine; eSTATi rahastamine, mobiili ID kasutamine, riigi poolt kogutud andmete riskasutus)

✓ KeM – 1

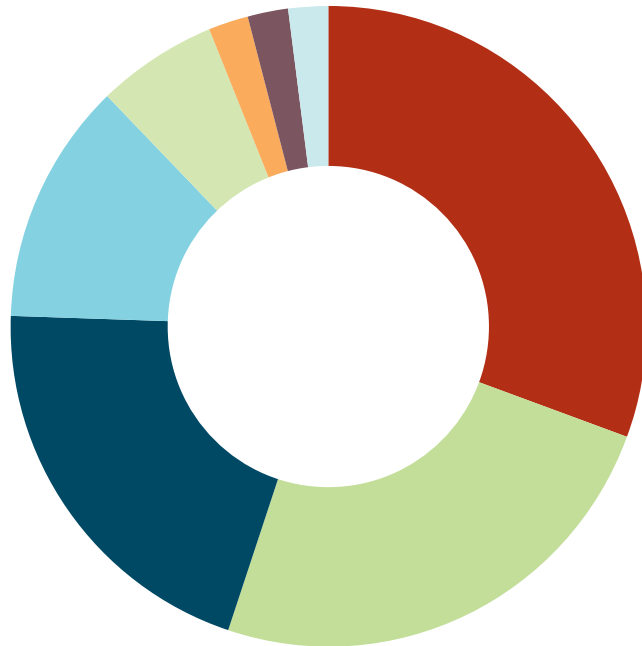
(teabevärav keskkonnaga seotud aruandluskohustusest teada saamiseks)

✓ MTA – 13

(ühisandmekorje – 6 valdkondade üleest, 6 tööturu teemal, 1 väliskaubandus)

Ettepanekute jagunemine sisu järgi

Kokku 49 ettepanekut SA-le vastamiseks



- Aruannete eeltäitmine 31%
- Asutustevaheline dubleeriv andmete küsimine 24%
- Keerulised aruanded, algarvestus puudub 20%
- eSTAT probleemid 12%
- Andmeallika muutmine 6%
- Aruande esitamise tähtaeg 2%
- Esitatud aruannetega tutvumine 2%
- Toetav 2%

DUBLEERIV ANDMEKOGUMINE (1)

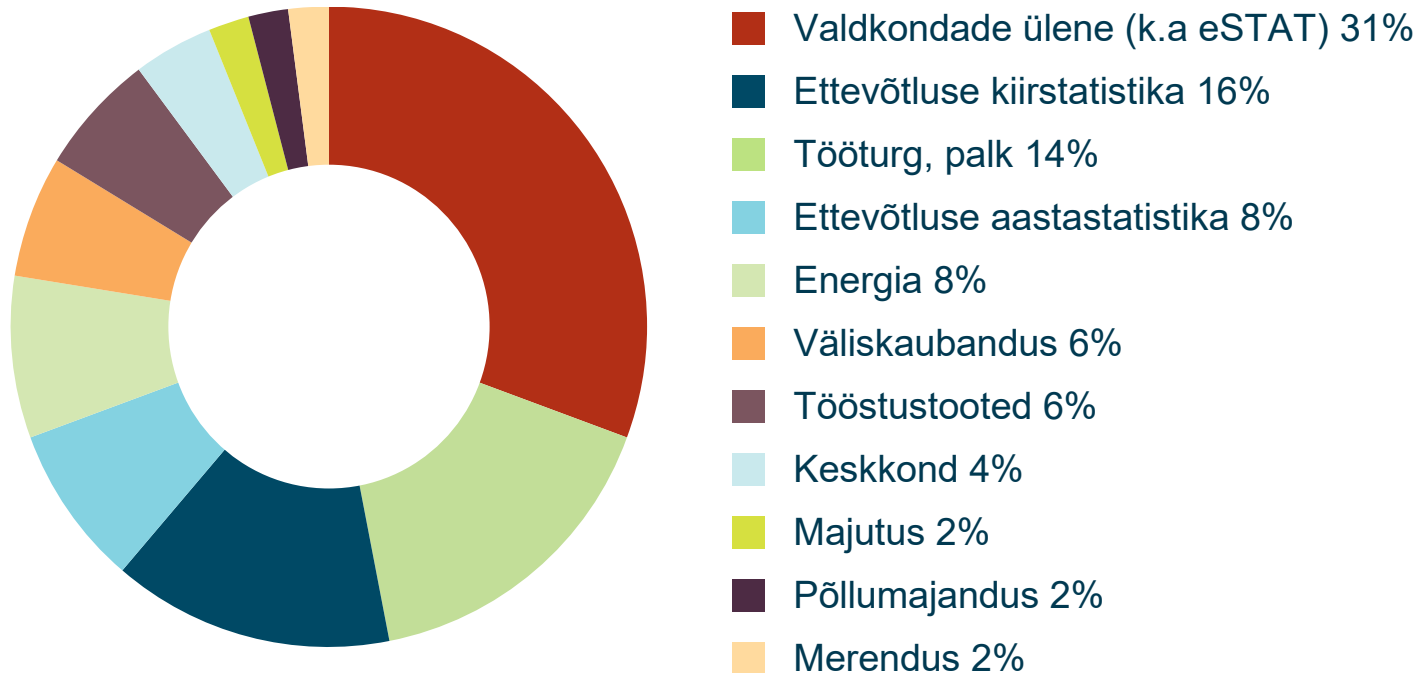
- Dupleerimist käsitlevad 12 ettepanekut jagunevad järgmiselt:
 - ✓ 3 ettepanekut on nõ asutuste/valdkondade ülest – kui riik on korra andmeid kogunud, siis ei tohiks uuesti koguda
 - ✓ 1 ettepanek väliskaubandusstatistika teemal – miks kogutakse uuesti andmeid kui teistes liikmesriikides on andmed olemas
 - ✓ 2 ettepanekut puudutavad kvartaalset Finantsnäitajad aruannet: kasutada saldoandmike andmebaasis olevaid näitajaid ja teine ettepanek on EBA FINREP bilansivormi kasutuselevõtt
 - ✓ 1 ettepanek on keskkonnakaitseliste kulutuste aruande asemel hakata kasutama energiatõhususe auditeerimise aruandlust
 - ✓ 1 ettepanek puudutab loomade arvu võtmist VTAlt, mitte küsida SA aruandega
 - ✓ 1 ettepanek puudutab EMDI kasutuselevõttu
 - ✓ 3 ettepanekut palk, vabad ametikohad dupleerimisest – MTAs on andmed olemas, miks ei kasutata

DUBLEERIV ANDMEKOGUMINE (2)

- 12 ettepaneku realiseerimisest:
- ✓ MAA andmete kasutamine (2) – SA kasutab alates 2012
- ✓ TÖRi andmete kasutamine (2) – SA kasutab alates 2016
- ✓ SAABi andmete kasutamine aruandes “Finantsnäitajad” (1) – SA võtab kasutusele 2017
- ✓ TSD, EMDE, VTA, SIMTAT, keskkonna auditi (7) andmete kasutamine – SA võtab kasutusele 2018+ eeldusel, et andmekoosseis registrites on piisav

Ettepanekud valdkondade järgi

SA-le vastamiseks 49 ettepanekut



Ettepanekutele vastamine

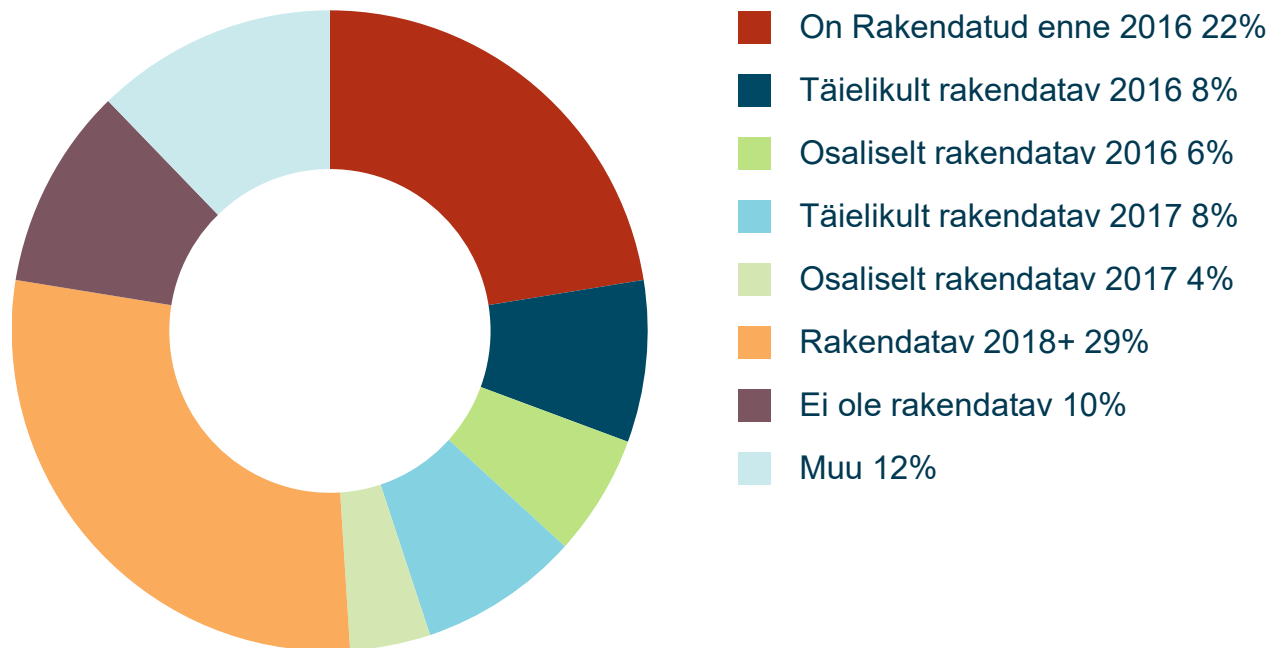
- Vastamise kriteeriumid:
 - ♦ ettepaneku rakendatavus (valikvastused – on rakendatud, osaliselt rakendatav 2016, täielikult rakendatav 2016, osaliselt rakendatav 2017, täielikult rakendatav 2017, on rakendatav 2018+, ei ole rakendatav, muu
 - ♦ seisukoha põhjendus (3-5 lauset, või nii detailselt kui asjakohane)
 - ♦ muud märkused

Vastamistähtaeg **15. jaanuar 2016**

Ettepanekute rakendatavus

(1)

SA-le vastamiseks 49 ettepanekut



Ettepanekute rakendatavus

(2)

Ettepaneku rakendatavuse seisukoha järgi:

- **On rakendatud enne 2016 aastat — 11 ettepanekut**
MAA andmetega on EKOMARi eeltäitmine alates 2012
MTA andmetega kiirstatistika aruannete eeltäitmine alates 2014
- **Täielikult rakendatav 2016 — 4 ettepanekut**
vabad ametikohad ja tööjõuliikumine (5 ettepanekut)
kiirstatistika aruannete eeltäitmine mitmest andmeallikast
- **Osaliselt rakendatav 2016 — 3 ettepanekut**
eSTAT kasutajasõbralikumaks
kiirstatistika aruannete eeltäitmine (palga aruannet ei ole võimalik eeltäita)

Ettepanekute rakendatavus

(3)

■ Täielikult rakendatav 2017 — 4 ettepanekut

Tööstustoodete aastaaruande eeltäitmine kuuandmetega

Gaasi tarbimise kohta andmete küsimine kuupmeetrites

SAABi kasutuselevõtt Finantsnäitajate aruande asendamiseks riigi ettevõtetel

■ Osaliselt rakendatav 2017 — 2 ettepanek

Tööstustoodete aruande koostamisjuhendi lihtsustamine

■ Rakendatav 2018+ — 14 ettepanekut

Simstat

Eleringi andmete kasutuselevõtt

Keskkonnakulutused andmete saamiseks kasutada auditeerimisandmeid

Aruandlus 3.0 raames realiseeritavad ettepanekud

Ettepanekute rakendatavus

(4)

■ Ei ole võimalik rakendada — 5 ettepanekut

Kvartali Majandustegevuse, IT ettevõtetes, T&A, innovatsiooni aruannete tühistamine

Väliskaubanduses väikseid kaubakoguseid ei tuleks arvesse võtta

Tööstustoodete aastaaruande täitmine väliskaubanduse aruandeandmetega

Mobiilpositsioneerimisandmete kasutuselevõtt majutusstatistikas

■ Muu — 6 ettepanekut (märgitud põhjusena siis, kui rakendamine või selle tähtaeg ei sõltu SAst)

Vajalik lisarahastus küsitluslaboriks

PRODCOMi klassifikaatori muutmine, andmekogumismetoodika muutmine,

Aruannete esitamistähtaegade hajutamine üle riigiasutuste

Statistikat puudutavad ettepanekud (1)

- 67-st ettepanekust ca 31 osas on SA tegutsenud juba enne, kui ettepanekud “Krokodillide” ette jõudsid:
 - ✓ 2012 tehti ettepanek TSD täiendamiseks
 - ✓ 2013 tehti ettepanek TÖR täiendamiseks
 - ✓ alates 2013 on taotletud raha eSTATi täiendamiseks.
 - ✓ 2014 alustati Eleringiga kohtumisi andmete saamiseks
 - ✓ alates 2008 on tehtud ettepanekuid majandusaasta aruande täiendamiseks
 - ✓ alates 2014 on PRIAga pidev koostöö kvaliteetsemate andmete saamiseks
 - ✓ alates 2010 EMDE (mereinfosüsteem) arendamisel koostöö MKMga
 - ✓ alates 2013 on tegeldud Minu statistika ideega ja raha taotlemisega

Statistikat puudutavad ettepanekud (2)

- ✓ alates 2013 on taotletud rahastust statistikatööle Haldusandmete laialdasem kasutamine (lisatööjõu vajadus kiiremaks edasiliikumiseks)
- ✓ küsitlusalabi loomise vajadus (rahastus puudub)

Edasised tegevused

VV moodustas rakkerühma:

- ✓ RM, MKM, KeM, SoM, JuM asekanslerid
- ✓ kaasatakse Eesti Panga, Haigekassa, Tööandjate Keskliidu, Kaubandus-Tööstuskoja, Teenusmajanduse Koja esindajad ja jt eksperdid
- ✓ kontrollib ettepanekute ellu viimist
- ✓ bürokraatia vähendamise ettepanekute pidev esitamine

Ettepanekud on leitavad MKM lehel Nullbürokraatia

<https://www.mkm.ee/et/nullburokraatia>

ARUANDLUS 3.0

Eesmärk:

Luaa riigi toimimiseks olulise väärtusega personali- ja majandusarvestuse andmete automaatse liikumise tehnoloogiline lahendus, lähtudes minimaalsuse ja lihtsuse printsiibist.

Tulem:

- ✓ ettevõtja koormus riigile „käsitööna“ andmete edastamisel on asendunud andmete automaatse edastamisega
- ✓ kogutakse vaid andmeid, millel on väärtus
- ✓ andmeid kogutakse ühe kanali kaudu

ARUANDLUS 3.0 projektorganisatsioon

- Juhtrühm – Marek Helm juhib (MTA peadirektor)
- Töörühmad – näitajad, andmete liikumine, õigus

Projektijuht Marika Korka (MTA)

SA sisene projektijuht - Ene Saareoja

Projekt on aegkriitiline – tulemust oodatakse esimesel võimalusel



SA vaade

Projekt ARUANDLUS 3.0

„Luu riigi toimimiseks olulise väärtusega majandusarvestuse, sh personaliarvestuse andmete automaatse liikumise tehnoloogiline lahendus, lähtudes minimaalsuse ja lihtsuse printsiibist“

Juhtrühm:
MTA (juhhib projekti)
SA
EP
ettevõtjate esindajad
tarkvaraarendaja
RM, MKM



Alternatiivandmeallikad (kütuseüüjate kliendibaas, CV-online, elektrienergia tarbimise tunniandmed jms)

Haldusandmekogud (RIK, EHIS, Maa-amet, PRIA, ehitusregister jms)

Statistika avaldamine Statistika andmebaas SA kodulehel, Eurostat, OECD, ÜRO

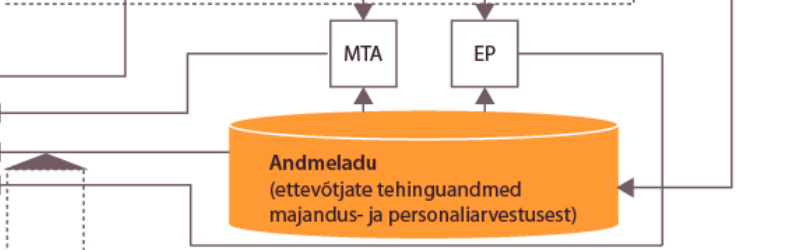
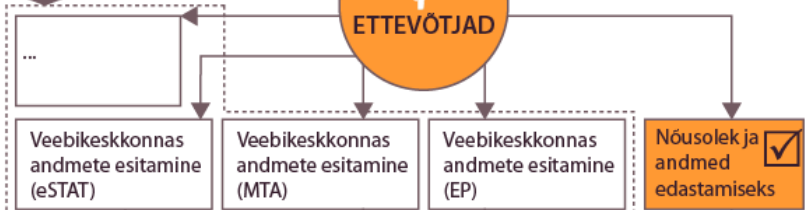
Andmeallikate määramine:

- Ettevõtte
- Haldusandmekogud
- Alternatiivandmeallikad (kliendibaasid jms), SA vajadustest lähtuvalt andmekoosseisu kvaliteet hindamata

Alternatiivandmeallikate andmeanalüüs
Tulemiks allika andmestiku kasutatavuse hinnang statistika tegemiseks. Kasutatavuse korral mudelite (metoodika) väljatöötamine

Erinevatest allikatest saadud andmete seostamine, puuduolevate väärtuse arvutamine (mudelid), agregeerimine, kvaliteedi hindamine, statistika arvutamine

Juhul, kui ettevõtja ei liidestu automaatse andmeedastusega või majandusarvestuses andmeid ei ole Ühtse kontaktpunkti kaudu sisenemine erinevatesse keskkondadesse



Definitsioonide kõrvalekalded, täiendavad hinnangud, erinev ajaperiood, mõõtmisvead, tekke- ja kassapõhine arvestus

ARUANDLUS 3.0 – SA kontekstis (1)

- Kõiki vajalikke andmeid statistika tegemiseks ei ole võimalik automaatselt tõmmata
- Kõik ettevõtjad ei liitu andmete automaatse esitamisega
- Säilib võimalus andmete sisestamiseks veebi keskkonnas – ühine veebi aruanne või eraldiseisvad, otsust veel ei ole
- Kas MTA, SA, EP andmed kogutakse ühte andmebaasi (kus see asub?) või suunduvad andmed asutuste andmebaasidesse? Otsust veel ei ole.

ARUANDLUS 3.0 – SA kontekstis (2)

Rahastus

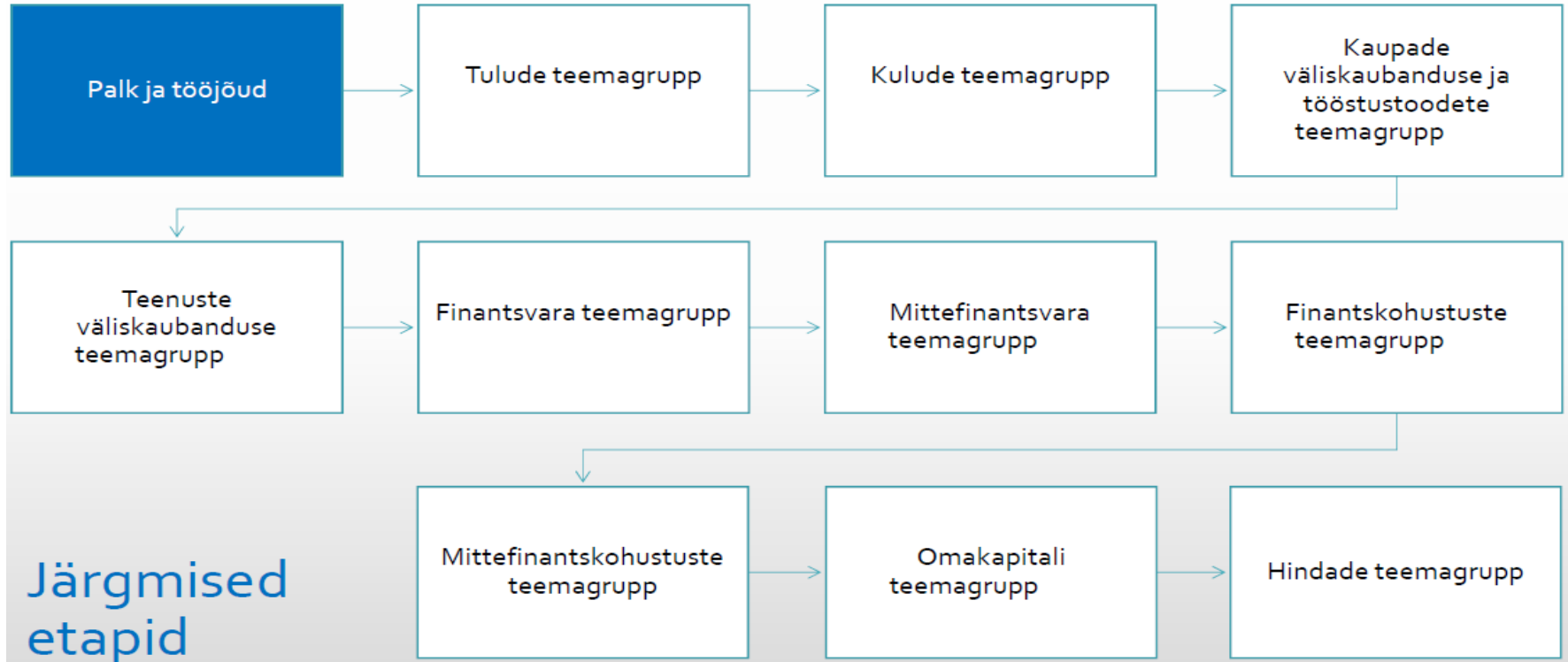
- ✓ IT arendused andmete automaatseks edastamiseks - taotleja on MTA
- ✓ SA IT süsteemide seadistamine andmete vastuvõtuks, eSTATi arendus, statistika tootmissüsteemide arendus – taotleja on SA
- ✓ Statistika tegemine muutub teadmus- ja ajamahukamaks – tööjõukulude kasv. Vajalik SA eelarve suurendamine

Näitajate tööühm

- ✓ Kõigi kogutavate näitajate kaardistamine
- ✓ Statistika tegemiseks kogutavate sisendnäitajate väärtuse kaardistamine ja hindamine statistilise väljundi baasil
- ✓ Alternatiivsete andmeallikate leidmine statistika tegemiseks
- ✓ Esialgu on projekti skoop väiksem ja hõlmab MTA, SA ja EP poolt ettevõtjatelt kogutavaid andmeid, nende koondamist ettevõtete süsteemidest ning liikumist kasutajani

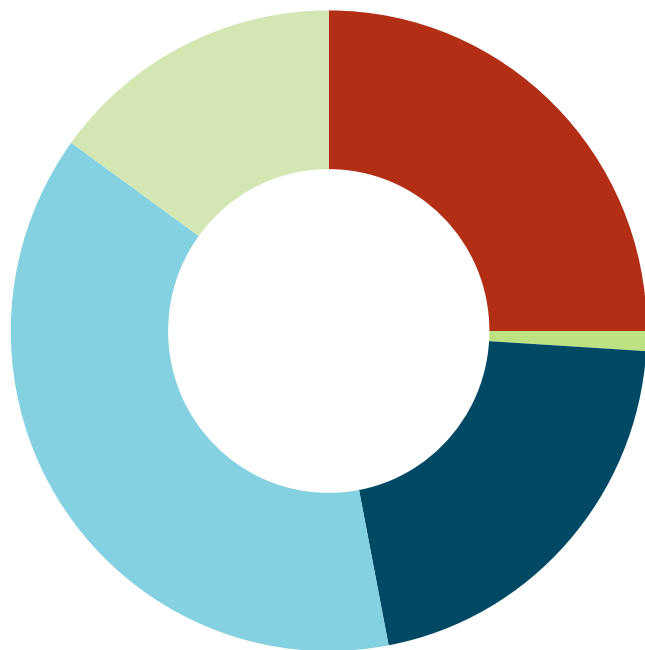
Sisendnäitajate kaardistamine

(1)



Kogutavad palga ja tööjõu näitajad (SA)

Kokku 154 unikaalset näitajat



- Allikas olemas 25%
- Admin allikas olemas, kuid meetoodilised erinevused 1%
- Jätkata statistika küsimustikuga 21%
- Kaaluda maksudeklaratsioonile (või MAAle) lisamist 38%
- Vajalik täiendav analüüs 15%

Palga ja tööjõu näitajate ajakava

Ajakava

2016

- 02|2016
 - Andmete kaardistamine
- 09|2016
 - Palga ja tööjõu teemagrupi andmete koosseis ja struktuur paigas
 - Õigusruumi muudatuses töös
- 09-10|2016
 - Taotlus MKM
- 10|2016
 - Tehnilise lahenduse visioon paigas
- 10-11|2016
 - Informeerimine, detailide täpsustamine

2017

- 2017
 - Arendamine
 - Testimine

2018

- 01|2018
 - Automaatne andmeliikumine

Väärtuse kaardistamine (1)

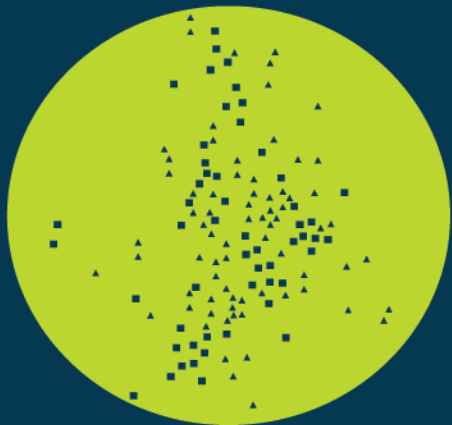
- Väljundnäitajate väärtust hindavad ministeeriumid (k.a allasutused), Riigikantselei, Riigikontroll, Riigikohus, Eesti Maaomavalitsuste ja Eesti Linnade Liit
- Hindamine toimub järgmistes aspektides:
 - ✓ milliste otsuste tegemiseks näitajat kasutatakse, nende otsuste mõju ettevõtjaile (detailne kirjeldus)
 - ✓ mis juhtub, kui väljundnäitaja tootmine lõpetatakse
 - ✓ võimalikud alternatiivseid andmeallikaid ettevõtetelt ja mittetulundusühingutelt sisendandmete küsimise asemel

Väärtuse kaardistamine

(2)

- Tarbijatelt tagasiside 25. aprill 2016
- Järgneb vastuste koondamine
- Tagasiside põhjal teeb VV järelduse, mida palga- ja tööjõukulude statistikast vaja on

Täna tähelepanu eest!



objekte kokku n 129
kolmnurki n 74
nelinurki n 54
ring n 1