



Väliskaubandusstatistika infotund

Muudatused 2023

Infotunni teemad

- Kasulikkus ja info leidmine
- Läved, alates millest tekib kohustus
- Andmeväljad
- Tehingupartneri käibemaksunumbri kajastamine
- Metoodika muudatused
- Kaubakoodid ja muudatused
- Formaadid
- Intrastati küsimustike esitamine eSTATis

Andmete kasulikkus ja andmebaasid

Kasulikkus siseriiklikul tasandil

- Tänu väliskaubanduse andmetele
 - suudetakse hinnata
 - Eesti majanduse tugevust
 - transporditaristute vajalikkust
 - väliskaubanduse arengut ja teha vastavat poliitikat
 - on olemas sisend
 - maksebilansi jooksevkonto koostamiseks
 - sisemajanduse koguprodukti (SKP) arvutamiseks
 - põllumajandusstatistika tootmiseks
 - kultuurisektori statistika tegemiseks

Tähtsamad kasutajad on valitsus, ministriumid, Eesti Pank, teadlased, majandusanalüütikud, meedia.

Kasulikkus ettevõttele

Teadlikud ettevõtted on kasutanud

- turu-uuringuteks
 - oma positsiooni teadmiseks
 - tegevusalas
 - kaupade osas
 - konkurentsi tunnetuseks
 - kaupade nõudluse analüüsiks
- Läbirääkimisteks
 - keskmised hinnad
 - riikide vajadused

Kasulikkus rahvusvahelisel tasandil

- Statistikaamet edastab Eesti väliskaubandusstatistikat
 - Eurostatile, ÜRO-le, OECD-le, IMF-ile, WTO-le
 - mitmele kitsama valdkonna organisatsioonile
- Väliskaubanduse andmed
 - on EL-is kasutusel
 - siseturu toimimisest ülevaate saamiseks
 - majanduse analüüsimiseks
 - ühisraha euro jälgimiseks
 - on alusinfoks poliitiliste ja kaubandusläbirääkimiste ettevalmistamisel (koroona mõju, sanktsioonid, energiakriis)

Statistika andmebaas <https://andmed.stat.ee/et/stat>

Statistikaamet: Koduleht ^

Statistika andmebaas PxWeb

eSTAT

Juhtimislauad

Tõetamm

Statistika kaardirakendus

Väliskaubanduse rakendus

Palgarakendus

Statistika andmebaas .Stat

Nimede statistika rakendus

Avasta statistikat

Väliskaubandus

▼ Väliskaubandus

VK11: KAUPADE EKSPORT JA IMPORT KAUBA (KN4) JA RIIGI JÄRGI [09.01.2023]

VK12: KAUPADE EKSPORT, IMPORT JA NENDE MUUTUS RIIGI JÄRGI [09.01.2023]

VK16: KAUPADE EKSPORT JA IMPORT KAUBA (BEC) JA RIIGI JÄRGI [09.01.2023]

VK22: KAUPADE EKSPORT JA IMPORT MAJANDUSÜKSUSE REGISTREERIMISE KOHA, TEGEVUSALA JA KAUBAJAOTISE (KN) JÄRGI [10.10.2022]

VK24: KAUPADE EKSPORT JA IMPORT HALDUSÜKSUSE JÄRGI [09.01.2023]

VK26: KAUPADE EKSPORT JA IMPORT HÕIVATUTE ARVU JÄRGI MAJANDUSÜKSUSES [10.10.2022]

VKA01: KAUPADE EKSPORT JA IMPORT MAJANDUSÜKSUSE TEGEVUSALA, KAUPLEJA TÜÜBI JA PARTNERRIIGI JÄRGI [16.12.2022]

VKA02: KAUPADE EKSPORT JA IMPORT MAJANDUSÜKSUSE TEGEVUSALA, HÕIVATUTE ARVU JA PARTNERRIIGI JÄRGI [16.12.2022]

VKA03: KAUPADE EKSPORDI JA IMPORDI KONTSENTRATSIOON MAJANDUSÜKSUSE TEGEVUSALA JA PARTNERRIIGI JÄRGI [16.12.2022]

VKA04: KAUPADE EKSPORT JA IMPORT MAJANDUSÜKSUSE TEGEVUSALA JA PARTNERRIIGI JÄRGI [16.12.2022]

VKA05: KAUPADE EKSPORT JA IMPORT MAJANDUSÜKSUSE TEGEVUSALA, PARTNERRIIKIDE ARVU JA PARTNERRIIGI JÄRGI [16.12.2022]

VKA06: KAUPADE EKSPORT JA IMPORT MAJANDUSÜKSUSE TEGEVUSALA, KAUBA (CPA) JA PARTNERRIIGI JÄRGI [16.12.2022]

VK10_1: Kaupade eksport ja import kauba (KN) ja riigi järgi 2004-2011

VK10_2: Kaupade eksport ja import kauba (KN) ja riigi järgi 2012-2017

VK10_3: Kaupade eksport ja import kauba (KN) ja riigi järgi 2018-2022

VK14: Kaupade eksport ja import kauba (SITC) ja riigi järgi

► Teenuste väliskaubandus

Lõpetatud tabelid

Väliskaubanduse koduleht ja alamlehed

<https://www.stat.ee/et/avasta-statistikat/valdkonnad/majandus/valiskaubandus>

- Väliskaubandus

- Intrastat

- MUUDATUSED 2023
- Kaupade klassifitseerimine
- INTRASTAT. kauba lähetamine
- INTRASTAT. kauba saabumine
- Koolitus andmeesitajatele 26.01.2023
- Kompleksfail eSTATti laadimiseks
- XML fail eSTATti laadimiseks
- csv ja Excel fail eSTATti laadimiseks

- SIMSTAT

- Teenuste eksport

- Teenuste import

statee/et/avasta-statistikat/valdkonnad/majandus/valiskaubandus

Logi sisse - Conflue... Avaleht | Arctic-TAR... EU Login Internetipank / Logi... Äriklient | Maksu- ja... The Ordinary | Salic... Google'i tõlge Kutselise kalapüügi... VAIS 3.14.1 Europa - RAMON -... MK

Statistikaamet: **Koduleht** ▼

EESTI STATISTIKA

Avasta statistikat Esita andmeid Statistikaamet **Rahvaloendus** in En

Avaleht > Valdkonnad > Majandus > Väliskaubandus

Väliskaubandus

väliskaubandus, eksport, import, kaubad, teenused

Väliskaubandusstatistika annab ülevaate kaupade ja teenuste kaubandusest Eesti ja teiste riikide vahel. Eksporti ehk väljaveo ja impordi ehk sisseveo vahe moodustab riigi väliskaubanduse bilansi. Väliskaubandusstatistikas kajastatakse kaupasid nende liikumise alusel üle Eesti riigipiiri ning teenuseid residentide ja mitteresidentide ostu-müügitehingute alusel.

Väliskaubandusstatistika avaldatakse jooksevhindades.

Väliskaubandusstatistikast saab teada,

- kui suur on väliskaubanduse üldmaht;
- milline on eksporditud ja imporditud kaupade ning teenuste väärtus;
- kui palju Eestis toodetud kaupu ja teenuseid eksporditakse Euroopa Liidu teistesse riikidesse ja Euroopa Liidust väljapoole;
- kui palju tooteid ja teenuseid ostetakse meile sisse mujalt riikidest;

Rahvusvahelised andmebaasid

<https://ec.europa.eu/eurostat/web/international-trade-in-goods/data/database>

DATABASE

- International trade in goods
 - International trade in goods - aggregated data (ext_go_agg) M
 - International trade in goods - trade by enterprise characteristics (TEC) (ext_tec) M
 - International trade in goods - detailed data (ext_go_detail) M
 - EU trade since 1988 by CN8 (DS-016890)
 - EU trade since 1988 by HS6 (DS-016893)
 - EU trade since 1988 by HS2-HS4 (DS-016894)
 - EU trade since 1988 by HS2,4,6 and CN8 (DS-645593)
 - EU trade since 2015 of COVID-19 medical supplies (DS-1180622)
 - EU trade since 1999 by HS2,4,6 and CN8 - daily updated (DS-575274)
 - EU trade since 1988 by SITC (DS-018995)
 - EU trade since 1988 by BEC (DS-032655)
 - EU trade since 1988 by CPA 2008 (DS-1060915)
 - EU trade since 1988 by CPA 2.1 (DS-1062396)
 - EXTRA EU trade since 1999 by mode of transport (NSTR) (DS-022469)
 - EXTRA EU trade since 2000 by mode of transport (HS6) (DS-043328)
 - EXTRA EU trade since 2000 by mode of transport (HS2-HS4) (DS-043327)
 - Adjusted EU-EXTRA imports by tariff regime, by CN8 (DS-059042)
 - Adjusted EU-EXTRA imports by tariff regime, by HS6 (DS-059043)
 - Adjusted EU-EXTRA imports by tariff regime, by HS2-HS4 (DS-059044)
 - UK trade since February 2020 by HS2,4,6 and CN8 (DS-1165455)
 - EFTA trade since 1995 by SITC (DS-043227)
 - Full access to detailed statistics on international trade in goods (Comext) (comext)

<http://epp.eurostat.ec.europa.eu/newxtweb/>

Choose an item from the hierarchy below or filter datasets by keywords

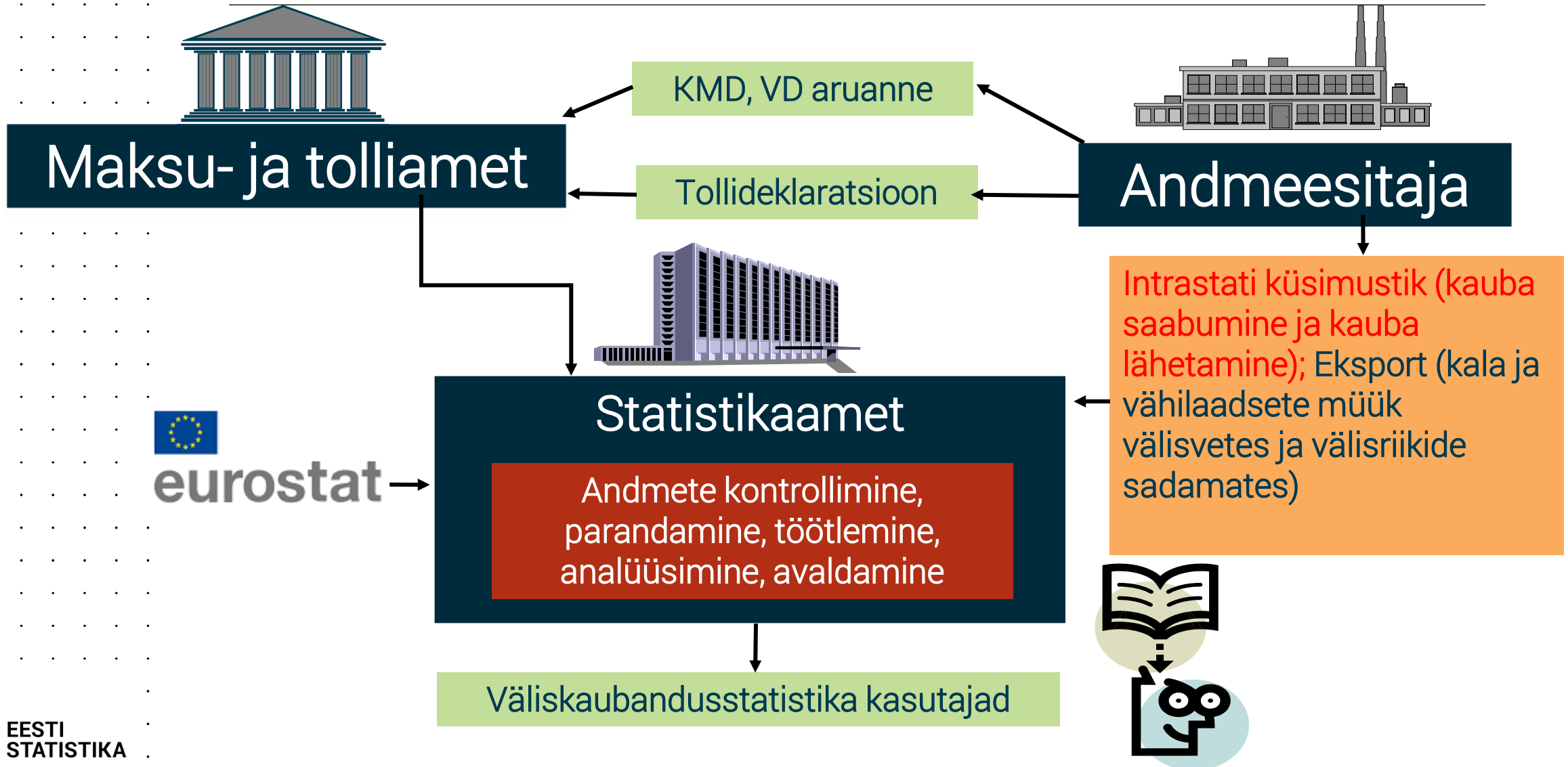
Search datasets

Available datasets

- INTERNATIONAL TRADE
 - Datasets to be archived end of February 2021
 - EU trade since 1988 by HS2-4-6 and CN8 (DS-045409) M
 - EU trade since 2015 of COVID-19 medical supplies by categories (DS-059283) M
 - Extra-EU imports since 2010 by country of origin and country of consignment, by HS2-4-6 and CN8 (DS-059071) M
 - EU trade since 1995 by CN sections (DS-058342) M
 - EU trade since 1999 by HS2-4-6 and CN8 (daily updated) (DS-057380) M
 - EU trade since 1988 by SITC (DS-018995) M
 - EU trade since 1988 by BEC/rev.4 (DS-057555) M
 - EU trade since 1988 by CPA 2002 (DS-056992) M
 - EU trade since 1988 by CPA 2008 (DS-057009) M
 - EU trade since 2002 by CPA 2.1 (DS-059268) M
 - EU trade since 1988 by BEC/rev.4 and CPA 2008 (DS-058397) M
 - Extra-EU trade since 1999 by mode of transport, by NST/R (DS-022469) M
 - Intra-EU trade since 2010 by mode of transport, by NST/R (DS-058814) M
 - Extra-EU trade since 2000 by mode of transport, by HS2-4-6 (DS-058213) M
 - Adjusted extra-EU imports since 2000 by tariff regime, by HS2-4-6 and CN8 (DS-059281) M
 - Non-EU Datasets
 - Indices
 - Trade in goods by Invoicing Currency (TIC) since 2010
 - Trade in goods by Enterprise Characteristics (TEC) since 2012
 - Statistics on the production of manufactured goods and international trade (Europroms)
- Available nomenclatures
- Available relations

Intrastati andmete esitamise

Protsess Eestis hetkel



Eeldused INTRASTATist liikumiseks SIMSTATile

- Toimus EL tasandil määruse muutus, mis hakkas väliskaubanduses kehtima 2022. aasta jaanuari andmetest.
- Loodud turvaline andmete vahetamise keskkond „HUB“.
- Saavutatud liikmesriikide tasandil kokkulepped, ühtlustatud andmestik.
- Liikmesriikidel on kohustus andmeid vahetada.
- Eesti Statistikaametis on kokku lepitud eesmärgid ja tegevused:
 - 2022. aastast– 2025. aastani
 - 2022. aastal muutus küsimustik;
 - Analüüsime ja võrdleme enda kogutud andmeid teistest riikidest laekunud andmetega
 - Soovime lõpetada järk-järgult saabumise voo kogumise
- Probleemid
 - Palju erisusi ja kontakte ettevõtete ning riikidega
 - Määrused ei jõua järgi, mis võivad venitada meie lõpptähtaega

Statistiline lävi ja kohustuse tekkimine

Intrastati küsimustikku esitavad

- käibemaksukohustusega majandusüksused
- majandusüksused, kelle EL-iga peetud kaubavahetuse käive ületab aruandeaastaks kehtestatud statistilise läve

Statistilise läve määrab kindlaks

- statistikaamet
- EL-i määruses kehtestatud lävend
 - saabumisel 93%
 - lähetamisel 95%

Statistiline lävi aastal 2023:

- kauba saabumine – 400 000 EUR
- kauba lähetamine – 270 000 EUR

Andmete esitamise kohustus

Statistikat

- 2023 aasta Intrastat küsimustiku valimis valimi võtmise hetkel:
 - 1230 ettevõtet, kes esitavad nii saabumist kui lähetamist,
 - 1494 ettevõtet, kes esitavad ainult saabumist,
 - 1054 ettevõtet, kes esitavad ainult lähetamist
 - 325 Ettevõtet tegelevad hulgi- ja jaekaubandusega (EMTAK 46, 47)

Kui kaua peab esitama

- Kohustus kestab aruandeaasta lõpuni
- Kuidas käituda siis, kui
 - ettevõttel on tegevus ajutiselt peatatud
 - ettevõtte on likvideeritud
 - andmeid pole võimalik tähtajaks esitada

Teatada statistikaameti klienditoe telefonil 625 9300 või e-posti klienditugi@stat.ee teel.

Statistilise läve ületamisel aruandeaasta jooksul esitatakse andmeid alates läve ületamise kuust.

Kauba kajastamine Intrastatis

- Intrastati andmetesse märgitakse kõik kaubandustehingud, millega kaasneb tegelik kauba liikumine.
- Intrastatis ei ole oluline, kas kauba omanik vahetub, esmatähtis on vaid see, et kaup on tegelikult lähetatud Eestist EL-i riiki või saabunud Eestisse EL-i riigist.
- Juhul kui Eestisse saabuavad teistest EL-i riigist või Eestist lähetatakse teise EL-i riiki vaid kaubaarveid, aga kaup ise ei liigu tegelikult Eestist EL-i riiki või EL-ist Eestisse, ei pea sellist liikumist Intrastatis kajastama.

Millised on Intrastati andmete esitamise tähtpäevad?

- Intrastati andmed tuleb esitada iga kuu kohta eraldi.
- Need esitatakse statistikaametile hiljemalt aruandekuule **järgneva kuu 14. kuupäevaks** kõigi eelmisel kuul EL-i riikidega tehtud tehingute kohta.
- 19 liikmesriigis esitamistähtpäev 15. kpv või varasemal kuupäeval.

Meeldetuletused

Automaatsed meeldetuletuskirjad eSTAT-ist

- 5 päeva enne küsimustiku tähtpäeva
- 3, 7 ja 20 päeva pärast tähtpäeva

E-kirjad lähevad peakasutajale või üldisele aadressile, kui pole teisiti seadistatud.

Klienditugi saadab kuu lõpus

- kirja, kui küsimustik on esitamata
- ettekirjutuse
 - ettekirjutuse korral küsimustiku esitamiseks aega 5 tööpäeva
 - kohtutäitur

Ettekirjutuste puhul võetakse e-posti aadress äriregistrist (juriidiline e-post). Kui see on vale ja ei saada kätte, siis paraku see ei vabasta kohustusest.

Intrastati küsimustikus olevad andmeväljad

- 11 andmevälja
- Kohustuslikud andmeväljad:
 - kaubakood,
 - siht- ja saatjaliikmesriik,
 - päritoluriik,
 - tehingu liik,
 - netomass (kg),
 - kogus ja lisamõõtühik (juhul kui kombineeritud nomenklatuuris on see märgitud),
 - kaubaarve summa eurodes,
 - tehingupartneri käibemaksukohustuslase registreerimise number koos liikmesriigi tunnusega.
- Vabatahtlikult täidetavad andmeväljad:
 - kauba kirjeldus (soovitav täita, kuna aitab kontrollida kaubakoodi õigsust),
 - märkus (võib lisada märkuse kõrgema hinna kohta vms).

Milliseid andmeid vahetatakse liikmesriikidega alates 2022. a

Eestis Intrastati kauba lähetuse küsimustikus kogutavad väljad	SIMSTATi raames detailandmevahetus liikmesriikide vahel
Periood (kuu, aasta)	Periood (kuu, aasta)
Voog (kauba lähetamine)	Voog (kauba lähetamine)
Eesti ettevõtte registrikood	-
Tehingupartneri käibemaksukohustuslase registreerimise number	Tehingupartneri käibemaksukohustuslase registreerimise number
Kaubakood (8-kohaline)	Kaubakood (8-kohaline)
Tehingu liik	Tehingu liik
Sihtriik	Sihtriik
Päritoluriik	Päritoluriik
Netomass, kg	Netomass, kg
Kogus vastavalt täiendavale mõõtühikule	Kogus vastavalt täiendavale mõõtühikule
Kaubaarve summa	Kaubaarve summa
-	Statistiline väärtus (statistikaameti arvutus)

Mõned levinumad probleemid

Mahlad, kanamunad ja rahakaardid

- Mahlad KN 2009
 - Selles rubriigis on enamus kaubakoodide kirjelduses öeldud, kas kilohind 100 kg kohta peaks olema üle või alla 18, 22 või 30 euro ehk üle või alla 0,18, 0,22 või 0,3 euro kilogrammi kohta.
- Kanamunad KN 0407
 - Kanamunadel on täiendavaks mõõtühikuks MIL (tuhat tükki), st koguseks tuleb märkida mitu tuhat kanamuna saabus/lähetati.

- Väike spikker:

Muna suurus	Muna kaal grammides
XL	üle 73
L	63-73
M	53-63
S	45-53

- Intrastati andmetes ei kajastata aja- ja rahakaarte, mille peal on unikaalne kood ning mille vahendusel saab soetada mängukonsoolidele digitaalseid mängu (mängud laaditakse alla interneti kaudu).

Ühikukaal

- Kui teil on tegu mõnda neisse rubriikidesse sattunud tootega
 - 0102, 0103, 0105, 2009, 6201 ja 6202.
- Nendes rubriikides on enamus kaubakoodide kirjelduses märgitud ühe looma/linnu/riideeseme miinimum või maksimum kaal.
 - Näiteks:

62013010	Meeste või poiste puuvillased mantlid, poolmantlid, keebid, joped, anorakid (sh suusajakid), tuulejoped, tuulepluusid jms, toote massiga mitte rohkem kui 1 kg (v.a silmkoelised või heegeldatud, ülikonnad, komplektid, pintsakud, bleiserid ja püksid)
62013090	Meeste või poiste puuvillased mantlid, poolmantlid, keebid, joped, anorakid (sh suusajakid), tuulejoped, tuulepluusid jms, toote massiga rohkem kui 1 kg (v.a silmkoelised või heegeldatud, ülikonnad, komplektid, pintsakud, bleiserid ja püksid)

Kuupmeetrite arvutamine

- Tavaliselt liistud, parkett jms on antud millimeetrites.
 - Teisendada millimeetrid meetriteks ($1 \text{ m} = 1000 \text{ mm}$)
 - Arvutada kogus kuupmeetrites: **laius x pikkus x paksus**
 - Vajadusel korrutada saadud kogus kuupmeetrites tükiarvuga.
 - **Näide:**
 - $1000 \text{ mm} = 1 \text{ m}$, $39 \text{ mm} = 0,039 \text{ m}$, $7,5 \text{ mm} = 0,0075 \text{ m}$
 - $\text{MTQ} = 1 * 0,039 * 0,0075 = 0,0002925$

Kange alkoholi LPA (liitrid puhast alkoholi) arvutamine

- Kui teate kauba alkoholi % või on see olemas toote nimetuses, nt „BRANDY 33% 0,7L “ aga ei oska arvutada LPA %
 - Väike spikker:

Neto*puhta alkoholi % (nt 0,33)

- Mitte teha arvutusi:

Neto/2,5

Neto*0,4

Summeerimine

- Summeerimine on lubatud vaid siis, kui
 - kaubakood,
 - tehingu liik,
 - saatja- või sihtliikmesriik,
 - päritoluriik,
 - tehingupartneri käibemaksukohustuslase registreerimise number on eri arvetel ühed ja samad.

Muudatused käsiraamatus



Eestikeelne käsiraamat: https://www.stat.ee/sites/default/files/2022-12/kasiraamat_2023_et.pdf

Ingliskeelne käsiraamat: https://www.stat.ee/sites/default/files/2022-12/kasiraamat_2023_ru.pdf

Venekeelne käsiraamat: https://www.stat.ee/sites/default/files/2022-12/kasiraamat_2023_en.pdf

Tehingupartneri KMKR number

- Kohustuslik väli ainult **Intrastat kauba lähetamise küsimustikus**.
- Teises liikmesriigis kauba saanud ettevõtte kehtiva käibemaksukohuslase (KMKR) number koos riigi tunnusega.
- Kaup saadetakse teise ELi liikmesriigi lattu – märkida partnerliikmesriigi laopidaja KMKR number;
- Kaup saadetakse töötlemiseks teise ELi liikmesriiki – märkida teises liikmesriigis töötleva majandusüksuse KMKR number;
- Kaup saadetakse teise ELi liikmesriiki asuvasse jaotuskeskusesse – märkida jaotuskeskuse KMKR number juhul, kui Te ettevõtte ei ole registreerinud vastavas riigis käibemaksukohustuslaseks;
- Kolmnurktehingu korral näidatakse selle tehingupartneri KMKR number, kellele kaup füüsiliselt saadetakse. Kui partneri KMKR number ei ole teada, siis näidatakse ostja KMKR number;
- Partneriks on füüsiline isik (kodanik), siis koodiks QN99999999999999;
- Partner ei ole käibemaksukohuslane, siis koodiks QT99999999999999;
- Tehingupartneri KMKR on teadmata, siis kood QV99999999999999.

Tehingupartneri KMKR numbri formaat

Liikmesriik	Struktuuriformaat
AT – Austria	ATU99999999
BE – Belgia	BE0999999999 või BE1999999999
BG – Bulgaaria	BG9999999999 või BG9999999999
CY – Küpros	CY99999999L
CZ – Tšehhi	CZ9999999999 või CZ9999999999 või CZ9999999999
DE – Saksamaa	DE9999999999
DK – Taani	DK99 99 99 99
EL – Kreeka	EL9999999999
ES – Hispaania	ESX99999999X
FI – Soome	FI9999999999
FR – Prantsusmaa	FRXX9999999999
HR – Horvaatia	HR999999999999
HU – Ungari	HU9999999999
IE – Iirimaa	IE9S999999L või IE99999999L

KMKR-i numbrite kehtivust saab kontrollida veebilehelt:

https://ec.europa.eu/taxation_customs/vies/

Liikmesriik	Struktuuriformaat
IT – Itaalia	IT999999999999
LT – Leedu	LT9999999999 või LT999999999999
LU – Luksemburg	LU9999999999
LV – Läti	LV999999999999
MT – Malta	MT9999999999
NL – Holland	NL9999999999B99
PL – Poola	PL999999999999
PT – Portugal	PT999999999999
RO – Rumeenia	RO99 ... RO999999999999
SE – Rootsi	SE99999999999999
SI – Sloveenia	SI9999999999
SK – Slovakkia	SK999999999999
XI – Põhja-Iirimaa	XI999 9999 99 või XI999 9999 99 999 või XIGD999 või XIHA999

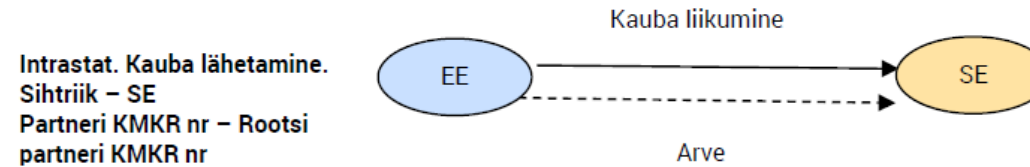
Põhilised vead KMKR nr korral

- Hollandi KMKR koodide lõpus on tavaliselt B01. B asemele on kirjutatud 3, 8 või 13.
- Hispaania KMKR koodides peab pärast riigi koodi olema täht. Kui täheks on B, siis B asemele on märgitud 3, 8, 13.
- Iirimaa KMKR koodi lõpus peaks täht.
 - Kui lõpus on täht I täht, siis on kirjutatud number 1,
 - kui lõpus peaks olema täht O, siis kirjutatakse number 0.
- On aetud sassi Läti ja Leedu koodid. Läti koodi LV asemel on kasutatud koodi LT.
- Rootsi KMKR koodide lõpus on üldjuhul 01.
- Soome KMKR koodide puhul on mõnikord pandud üleliigne 1
- Partner KMKR nr ei ole kopeeritud korrektselt. Iga kirjega on partner KMKR nr ühe võrra suuremaks läinud.
- Partner KMKR koodi asemel on pandud majandusüksuse registrikood.
- Paljudel juhtudel on unustatud ära ka riigi koodi ja numbrite vahelt 0.
- Partner KMKR koodis on mõni number puudu või liiast.

KMKR nr kohta uued täiendava näited, lk 16 (1)

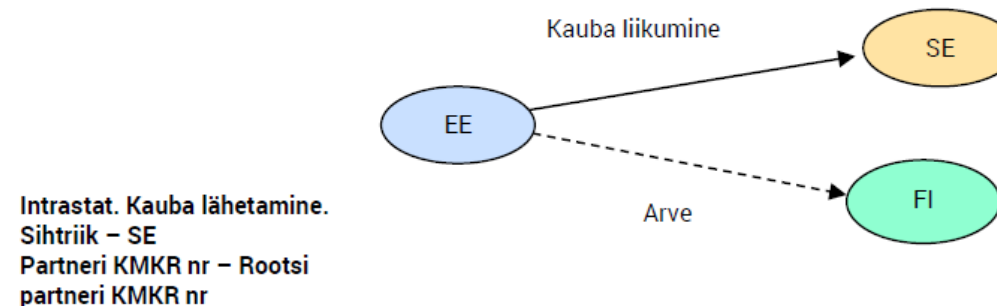
Näide 2

Eestis müüb majandusüksus oma kaubad Rootsi majandusüksusele ja lähetab kaubad Rootsi. Eesti majandusüksus märgib Intrastati küsimustikus liikmesriigiks Rootsi ja tehingupartneri KMKR-numbriks Rootsi majandusüksuse KMKR-numbri.



Näide 3

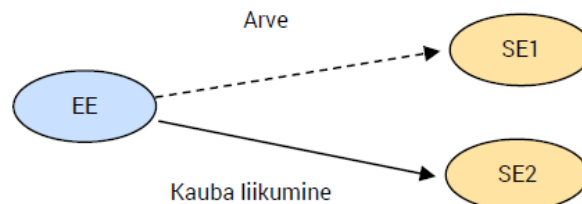
Eestis majandusüksus müüb oma kaubad Soome majandusüksusele ja lähetab kaubad Rootsi. Eesti majandusüksus märgib Intrastati küsimustikus liikmesriigiks Rootsi ja tehingupartneri KMKR-numbriks Rootsi majandusüksuse KMKR-numbri.



KMKR nr kohta uued täiendava näited, lk 16 (2)

Näide 4

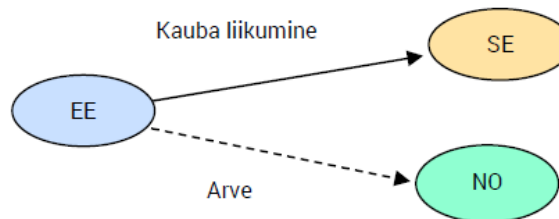
Eestis majandusüksus müüb oma kaubad Rootsi majandusüksusele SE1 ja lähetab kaubad Rootsi teisele majandusüksusele SE2. Eesti majandusüksus märgib Intrastati küsimustikus liikmesriigiks Rootsi ja tehingupartneri KMKR-numbriks Rootsi majandusüksuse SE1 KMKR-numbri.



Intrastat. Kauba lähetamine.
Sihtriik – SE
Partneri KMKR nr – Rootsi
SE1 partneri KMKR nr

Näide 5

Eestis majandusüksus müüb oma kaubad Norra majandusüksusele ja lähetab kaubad Rootsi majandusüksusele. Eesti majandusüksus märgib Intrastati küsimustikus liikmesriigiks Rootsi ja tehingupartneri KMKR-numbriks Rootsi majandusüksuse KMKR-numbri.



Intrastat. Kauba lähetamine.
Sihtriik – SE
Partneri KMKR nr – Rootsi
partneri KMKR nr

Erijuhtumid

- Erikaupade ja –tehingute kajastamine või mittekajastamine kirjeldatud täiendavalt tabeliformaadis (lk 21-23):

ERIJUHTUMID	KAS TULEB KAJASTADA INTRASTATIS?
<u>Ajakirjad, ajalehed</u>	JAH , kui tegemist on individuaalse soetamisega. EI , kui tegemist on perioodilise tellimusega (sel juhul teenus).
Autoriõigus, litsents	EI
<u>Bartertehing</u>	JAH
<u>Elektrienergia</u>	EI
Eraisikule müük	JAH , kui Eesti majandusüksus müüb välisriigi eraisikule. EI , kui mitteresident ostab Eestis Eesti majandusüksuselt.
Ettemaks	EI
Finantsliising	JAH
Gaas	JAH
Hävinenud kaubad	JAH , kui lähetamise korral on kaup Eesti territooriumilt juba lahkunud või saabumise korral on jõudnud juba Eesti territooriumile. EI , kui lähetamise korral ei ole kaup Eesti territooriumilt lahkunud või saabumise korral ei ole kaup Eestisse jõudnud.
<u>Internetikaubandus</u>	JAH , kui kaubad liiguvad liikmesriikide vahel. EI , kui kaup ei liigu (nt tarkvara allalaadimine).
Investeering	JAH
<u>Jäätmed</u>	JAH
Kasutusrent	EI , kui rendiperiood on kuni 24 kuud JAH , kui rendiperiood on vähemalt 24 kuud

Kaubad saatkondadele ja rahvusvahelistele organisatsioonidele

- Lisatud uus punkt 4.1.15. Kaubad saatkondadele ja rahvusvahelistele organisatsioonidele (lk 29):
 - Küsimustikus ei kajastata kaupu, mis liiguvad
 - liikmesriigi ja selle territoriaalse enklaavi vahel, mis asub teises liikmesriigis;
 - vastuvõtva liikmesriigi, teise liikmesriigi territoriaalse enklaavi või rahvusvaheliste organisatsioonide vahel.

Näide 1

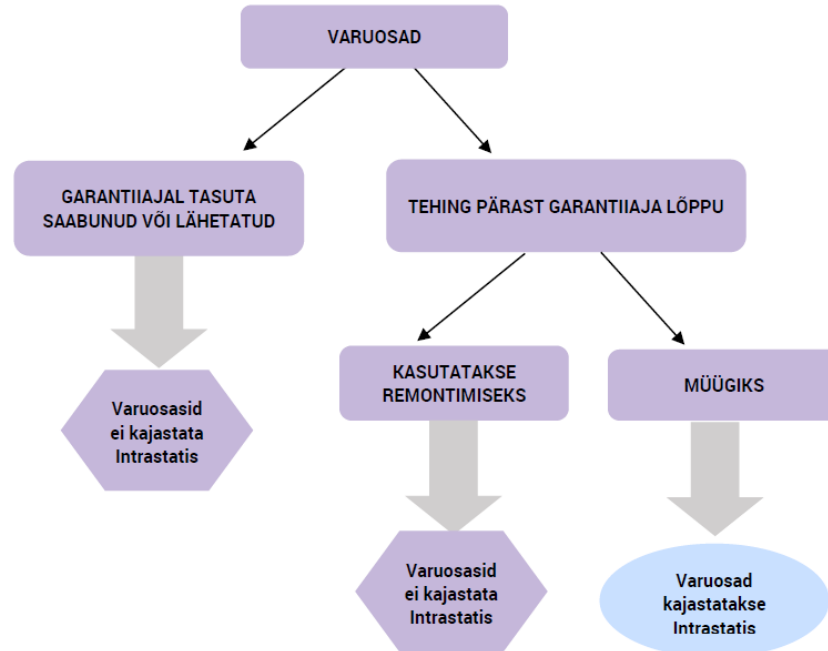
Kui kaubad saadetakse Eestist Rootsis asuvasse Eesti saatkonda, siis küsimustikus ei tule näidata kaupade lähetamist Eesti saatkonda Rootsi ja Rootsis ei tohi näidata kauba saabumist Eestist.

Näide 2

Kui kaubad saadetakse Eestist Eestis asuvasse Soome saatkonda, siis küsimustikus ei tule näidata kaupade lähetamist Soome saatkonda ja Soomes ei tohi näidata kaupade saabumist Eestist.

Varuosad

- Lisatud uus punkt 4.1.14. varuosade kohta koos otsustuspuuga (lk 29):
 - Küsimustikus tuleb kajastada ainult need varuosad, mis ostetakse müügiks või müüakse partnerile. Kui varuosade ost või müük on seotud remondis oleva kaubaga, siis küsimustikus neid tehinguid varuosadega ei kajastata. Remont hõlmab kauba algse töö või seisukorra taastamist. Selle eesmärk on lihtsalt hoida kaubad heas töökorras. See võib hõlmata mõningast ümberehitamist või laiendamist, kuid ei muuda mingil viisil kaupade laadi.



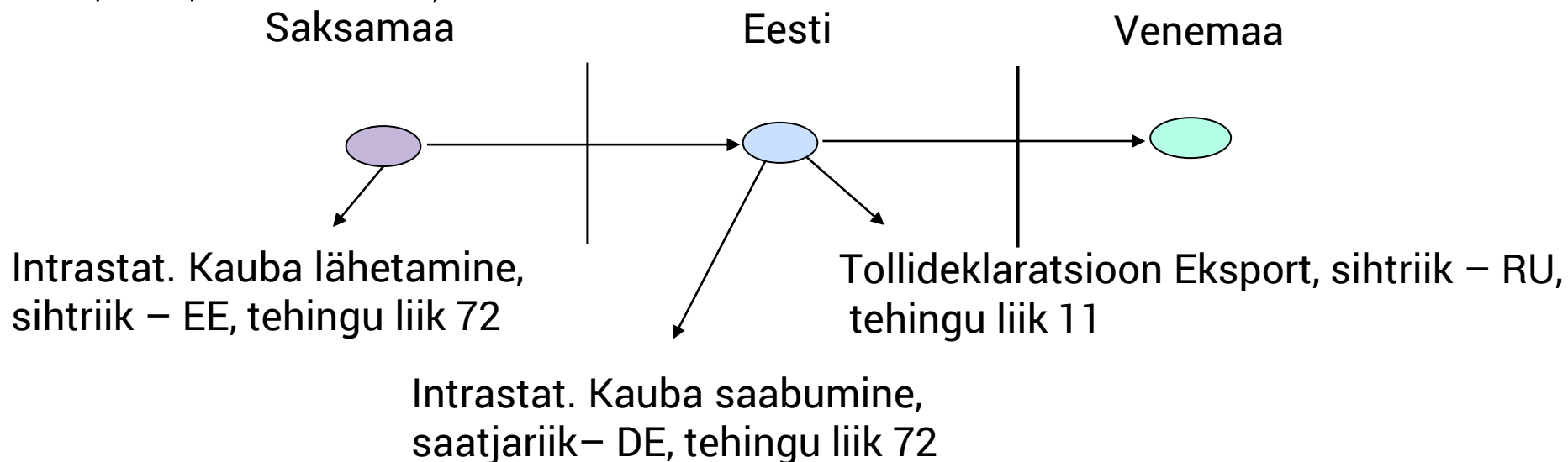
Tehingu liik

- Lisatud juurde täiendavad selgitused e-kaubanduse korral kasutatavate tehingu liikide kohta (lk 17):
 - Majandusüksuste vaheline e-kaubanduse (B2B, ingl *business to business*) tehingute puhul tuleb kasutada tehingu liiki 11.
 - Majandusüksuste ja eratarbijate vahelised e-kaubanduse (B2C, ingl *business to consumer*; C2B, ingl *consumer to business*; C2C, ingl *consumer to consumer*) tehingute puhul tuleb kasutada tehingu liiki 12.

Mõned tähelepanekud metoodikast

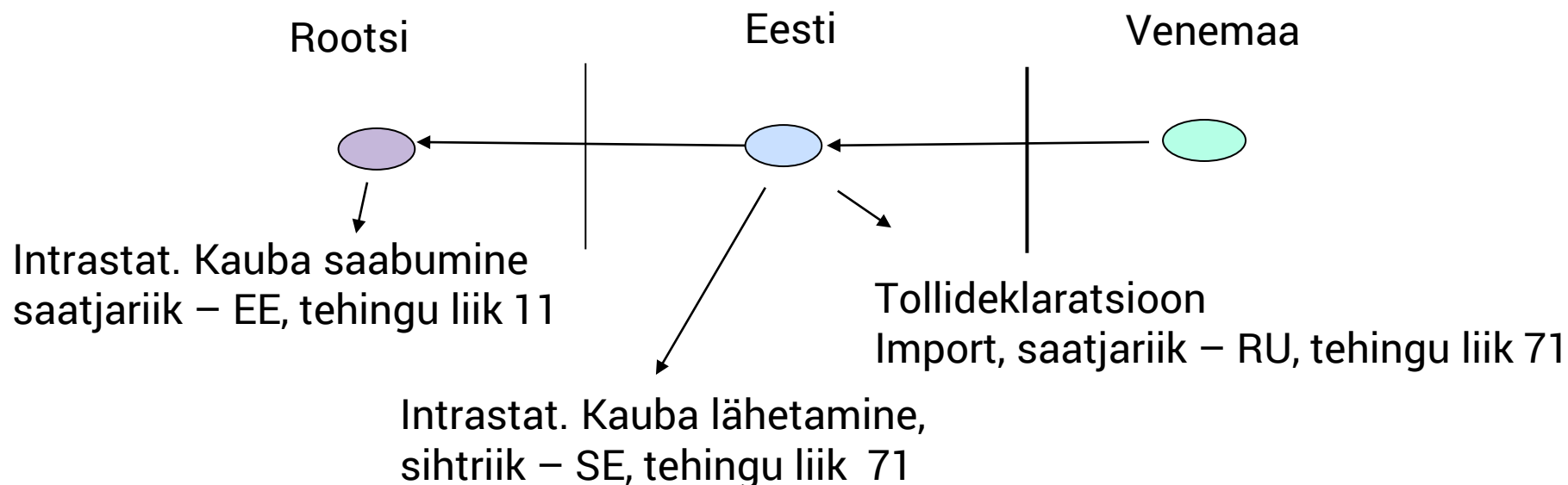
Näited 71 ja 72 tehingu liikide kohta (1)

- Saksamaa ettevõtte saadab kauba Venemaale oma Eestis asuva esindaja kaudu. Esindaja Eestis esitab Intrastatis andmed kauba saabumise kohta Saksamaalt. Sel juhul Intrastati saabumise andmetes märgitakse tehingu liigiks 72 (*Kaubavedu ühest liikmesriigist teise, et saata kaup ekspordiprotseduurile*).



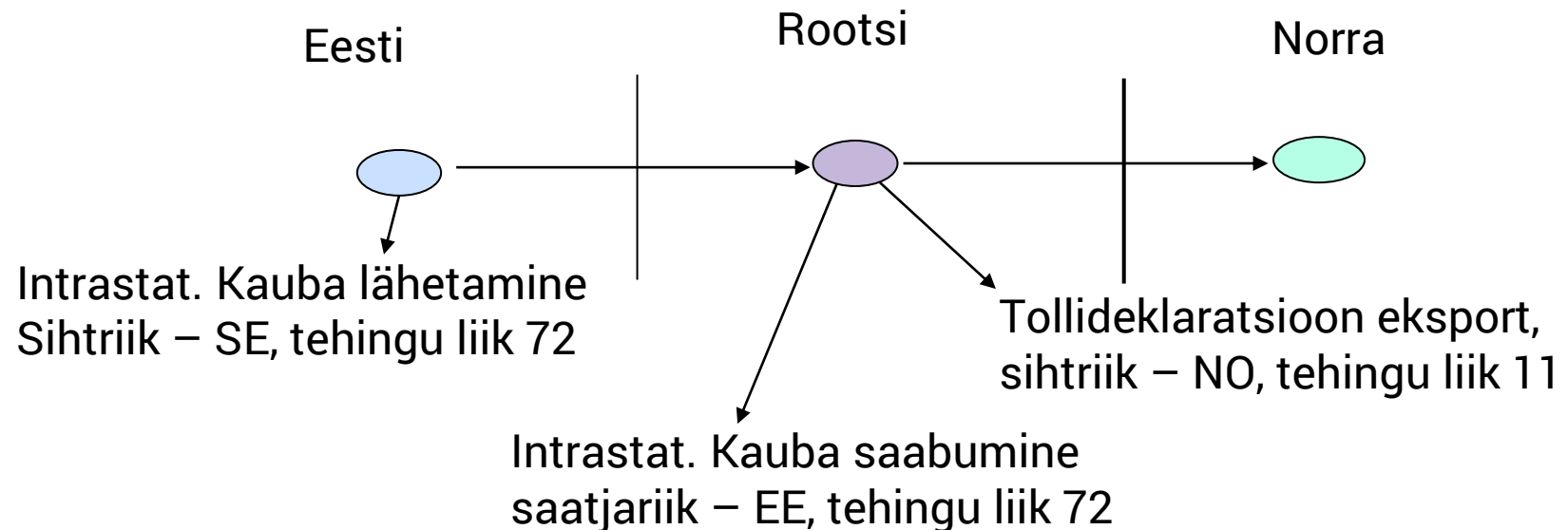
Näited 71 ja 72 tehingu liikide kohta (2)

- Soome ettevõtte impordib kaupa Venemaalt Eestisse, et saata edasi Rootsi. Eestis esitakse Intrastatis andmed kauba lähetamise kohta Rootsi. Sel juhul nii tollideklaratsioonis kui ka Intrastati lähetamise andmetes märgitakse tehingu liigiks 71 (*Kaupade lubamine vabasse ringlusesse liikmesriigis ja selle eksportimine seejärel mõnda teise liikmesriiki*).

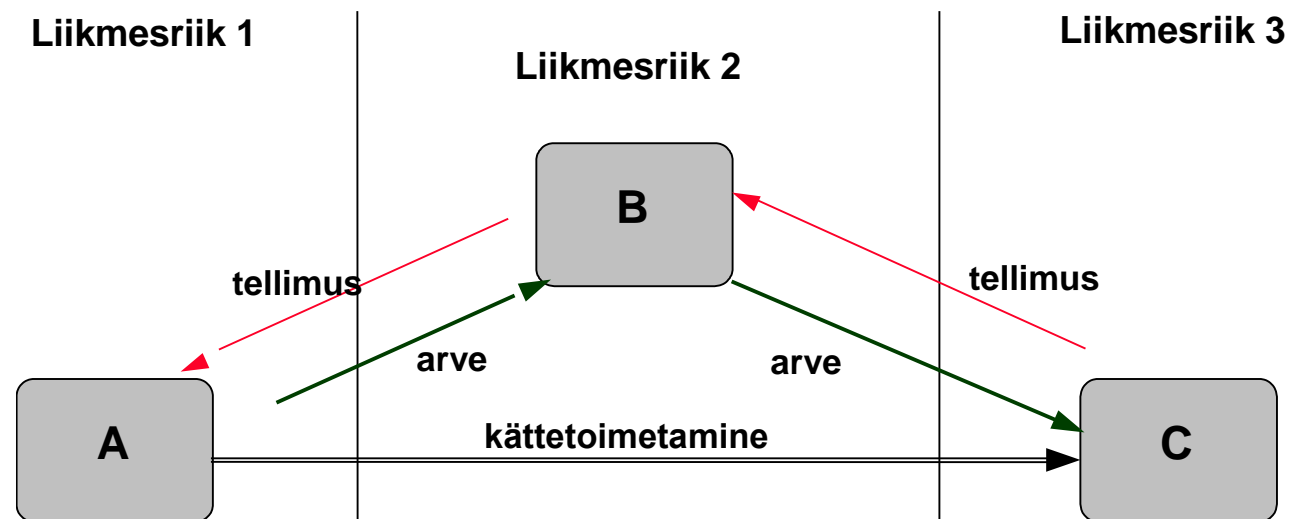


Näited 71 ja 72 tehingu liikide kohta (3)

- Eesti ettevõtte müüb kaupa Norrasse. Kaup tarnitakse Norrasse Rootsi kaudu, kus vormistatakse ka tollideklaratsioon. Eesti ettevõtte esitab Intrastatis andmeid kauba lähetamise kohta Rootsi. Tehingu liik 72 (*Kaubavedu ühest liikmesriigist teise, et saata kaup ekspordiprotseduurile*), sest kaup saadeti Rootsi, eesmärgiga vormistada Rootsist eksport Norra.



Kolmnurktehing EMTA nägemusel



Deklareerimine, kui Eesti maksukohustuslane on:

A – võõrandaja

KMD lahtrid 3; 3.1; 3.1.1

VD tulp 3 (kaupade maksustatav väärtus)

B – edasimüüja

KMD-l ei kajastata

VD tulp 4 (kolmnurktehingu väärtus)

C – soetaja

KMD lahtrid 1 või 2, 4, 5 (kui maha arvata) ja 7

VD-l ei kajastata

Töötlemine, kui kaubad saabuavad Eestisse

SAABUMINE		LÄHETAMINE	
Materjalid saabuavad:	Tehingu liik	Valmistoodangu lähetamine:	Tehingu liik
EL-i riigist	41	samasse EL-i riiki	51
	42	teise EL-i riiki	52
	42	EL-i välisesse riiki	Intrastatis ei kajastata, tollideklaratsioonil 52
	42	Eestisse	Ei kajastata
EL-i välisest riigist	Intrastatis ei kajastata, tollideklaratsioonil 42	EL-i riiki	52
	Intrastatis ei kajastata, tollideklaratsioonil 41	samasse EL-i välisesse riiki	Intrastatis ei kajastata, tollideklaratsioonil 51
	Intrastatis ei kajastata, tollideklaratsioonil 42	teise EL-i välisesse riiki	Intrastatis ei kajastata, tollideklaratsioonil 52
	Intrastatis ei kajastata, tollideklaratsioonil 42	Eestisse	Ei kajastata
Eestist	Ei kajastata	EL-i riiki	52
	Ei kajastata	EL-i välisesse riiki	Intrastatis ei kajastata, tollideklaratsioonil 52

Kui kaubad viiakse Eestist teise riiki töötlemiseks

LÄHETAMINE		SAABUMINE	
Materjalid saabuavad:	Tehingu liik	Valmistoodangu lähetamine:	Tehingu liik
Eestist	41	Eestisse	51
	42	Eestisse teisest EL-i riigist	52
	42	teise riiki	Ei kajastata
	42	jääb riiki, kus toimus töötlemine	Ei kajastata
Mujalt riigist	Ei kajastata	Eestisse	52

Muudatused kombineeritud nomenklatuuris

Kombineeritud Nomenklatuuri muudatused 2023

- Muudatusi kokku 52
 - Kustutatud koode 23
 - Muudetud koode 23
 - Lisatud koode 42
- KN-is on alates 2023. aastast 9755 koodi
- Muudatused on toimunud järgnevates:
 - virsikud,
 - värvimullad,
 - anorgaaniline ja orgaaniline keemia,
 - raua tootmisjäägid,
 - kirstud,
 - alumiinium,
 - mehaanilised masinad ja elektriseadmed.

Lamenektariinid ja -virsikud

2022. aastal	2023. aastal
08093010 Värsked nektariinid	08093030 Värsked nektariinid (v.a lamenektariinid)
	08093020 Värsked lamevirsikud (Prunus persica var. platycarpa) ja lamenektariinid (Prunus persica var. platerina)
08093090 Värsked virsikud (v.a nektariinid)	08093080 Värsked virsikud (v.a lame virsikud ja nektariinid)

Värvimullad ja mineraalained

2022. aastal	2023. aastal
25309000 Arseensulfiidid, aluniit, putsolaan, värvimullad ja mujal nimetamata mineraalained	25309030 Tselestiin ja strontianiit
	25309040 Spodumeen, petaliit, lepidoliit, amblügoniit, hektoriitsavi, jadariit ja sarnased mineraalid, millest saab eraldada liitiumi
	25309050 Bastnäsiit, ksenotiim ja sarnased mineraalid, millest saab eraldada haruldasi muldmetalle skandiumi või ütriumi
	25309070 Arseensulfiidid, aluniit, putsolaan, värvimullad ja muud mineraalained, mujal liigitamata

Raua ja terase tootmisjäägid

2022. aastal	2023. aastal
26190090 Räbu, dross, tagi jm raua või terase tootmisjäägid (v.a teraräbu, jäätmed, kasutatavad neist raua või mangaani eraldamiseks)	26190095 Raua või terase tootmisjäägid, kasutatavad neist vanaadiumi eraldamiseks
	26190097 Räbu, dross, tagi jm raua või terase tootmisjäägid (v.a teraräbu ning raua või mangaani või vanaadiumi eraldamiseks sobivad jäägid)

Keemia I - Tseerium ja lantaan

2022. aastal	2023. aastal
28053020 Tseerium, lantaan, praseodüüm, neodüüm ja samaarium puhtusega vähemalt 95% massist (v.a segud ja sulamid)	28053021 Tseerium ja lantaan puhtusega vähemalt 95% massist (v.a segud ja sulamid)
	28053029 Praseodüüm, neodüüm ja samaarium puhtusega vähemalt 95% massist (v.a segud ja sulamid)

Keemia II - Gadoliinium, terbium ja düsproosium

2022. aastal	2023. aastal
28053030 Euroopium, gadoliinium, terbium, düsproosium, holmium, erbium, tuulium, üterbium, luteetsium ja ütrium puhtusega vähemalt 95% massist (v.a segud ja sulamid)	28053031 Gadoliinium, terbium ja düsproosium puhtusega vähemalt 95% massist (v.a segud ja sulamid)
	28053039 Euroopium, holmium, erbium, tuulium, üterbium, luteetsium ja ütrium puhtusega vähemalt 95% massist (v.a segud ja sulamid)

Keemia III – Lantaani anorgaanilised või orgaanilised ühendid

2022. aastal	2023. aastal
28469010 Lantaani, praseodüümi, neodüümi või samaariumi anorgaanilised või orgaanilised ühendid	28469040 Lantaani anorgaanilised või orgaanilised ühendid
	28469050 Praseodüümi, neodüümi või samaariumi anorgaanilised või orgaanilised ühendid

Keemia IV - Gadoliiniumi, terbiumi või düsproosiumi anorgaanilised või orgaanilised ühendid

2022. aastal	2023. aastal
28469020 Euroopiumi, gadoliiniumi, terbiumi, düsproosiumi, holmiumi, erbiumi, tuuliumi, üterbiumi, luteetsiumi ja ütriumi anorgaanilised või orgaanilised ühendid	28469060 Gadoliiniumi, terbiumi või düsproosiumi anorgaanilised või orgaanilised ühendid
	28469070 Euroopiumi, holmiumi, erbiumi, tuuliumi, üterbiumi, luteetsiumi või ütriumi anorgaanilised või orgaanilised ühendid

Keemia V – Bis(2-etüülheksüül)benseen-1,4dikarboksülaad

2022. aastal	2023. aastal
<p>29173995 Aromaatset mitmealuselised karboksüülhapped, nende anhüüdriidid, halogeniidid ja peroksiidid ning peroksühapped, nende halogeen-, sulfo-, nitro- ja nitrosoderivaadid (v.a ortoftaalhappe estrid, ftaalanhüüdriid, tereftaalhappe ja selle soolad, dimetüültereftalaad, tetrabromoftaalhappe estrid ja tetrabromoftaalanhüüdriid, benseen-1,2,4-trikarboksüülhappe, isoftaloüüldikloriid, mis sisaldab tereftaloüüldikloriidi kuni 0,8% massist, naftaleen-1,4,5,8-tetrakarboksüülhappe, tetrakloroftaalanhüüdriid ja naatrium-3,5-bis(metoksükarbonüül)benseensulfonaat)</p>	<p>29173935 Bis(2-etüülheksüül)benseen-1,4dikarboksülaad</p>
	<p>29173985 Aromaatset polükarboksüülhapped, nende anhüüdriidid, halogeniidid ja peroksiidid ning vastavad peroksühapped; nende derivaadid (v.a ortoftaalhappe estrid, ftaalanhüüdriid, tereftaalhappe ja selle soolad, dimetüültereftalaad, tetrabromoftaalhappe estrid ja tetrabromoftaalanhüüdriid, benseen-1,2,4-trikarboksüülhappe, isoftaloüüldikloriid, mis sisaldab tereftaloüüldikloriidi mitte rohkem kui 0,8% massist, naftaleen-1,4,5,8-tetrakarboksüülhappe, tetrakloroftaalanhüüdriid, naatrium-3,5-bis(metoksükarbonüül)benseensulfonaat) ja bis(2-etüülheksüül)benseen-1,4dikarboksülaad)</p>

Rubriigi 3002 tooted, mis ei kuulu eelmiste alamrubriikide alla

2022. aastal	2023. aastal
30029090 Rubriigi 3002 tooted, mis ei kuulu eelmiste alamrubriikide alla (kood näib tühi)	30024900 Toksiinid, mikroorganismide kultuurid jms tooted, nt plasmoodiumid (v.a pärmid ja vaktsiinid)
	30025100 Rakuteraapiatooted
	30025900 Rakukultuurid, modifitseeritud või mitte (v.a rakuteraapiatooted)

Surnukirstud

2022. aastal	2023. aastal
44212000 Surnukirstud	44212010 Puitkiudplaatidest kirstud
	44212090 Puidust kirstud (v.a puitkiudplaatidest)

Survetöötlemata legeerimata alumiiniumist slääbid

2022. aastal	2023. aastal
76011000 Survetöötlemata legeerimata alumiinium	76011010 Survetöötlemata legeerimata alumiiniumist slääbid
	76011090 Survetöötlemata legeerimata alumiinium (v.a slääbid)

Survetöötlemata alumiiniumsulamid slääbidenä ja ekstrudeerimistoorikutena

2022. aastal	2023. aastal
76012020 Survetöötlemata alumiiniumsulamid slääbidenä ja ekstrudeerimistoorikutena	76012030 Survetöötlemata alumiiniumsulamitest slääbid
	76012040 Ekstrudeerimistoorikud survetöötlemata alumiiniumsulamitest

Näiliselt tühi kood, kuna kõik arvjuhtimisega masinad on salvestatud eelnevatesse alamrubriikidesse

2022. aastal	2023. aastal
84622910 Näiliselt tühi kood, kuna kõik arvjuhtimisega masinad on salvestatud eelnevatesse alamrubriikidesse	84622900 Painutus-, kantimis-, õgvendamis- või lamestamismasinad tasapinnaliste toodete töötlemiseks (v.a arvjuhtimisega ja profiilide tootmise masinad)
84622990 Painutus-, kantimis-, õgvendamis- ja lamestamismasinad tasapinnaliste toodete töötlemiseks (v.a arvjuhtimisega ja profiilide tootmise masinad)	

Kihtlisandustootmise seadmed liiva-, betooni- või muude mineraalsete toodete kihtide lisamiseks

2022. aastal	2023. aastal
84858000 Kihtlisandustootmise seadmed (v.a metalli-, plasti-, kummi-, kipsi-, tsemendi-, keraamika- või klaasikihtide lisamiseks)	84858010 Kihtlisandustootmise seadmed liiva-, betooni- või muude mineraalsete toodete kihtide lisamiseks
	84858090 Kihtlisandustootmise seadmed (v.a metalli-, plasti-, kummi-, kipsi-, tsemendi-, keraamika-, klaasi-, liiva-, betooni- või muude mineraalsete toodete kihtide lisamiseks)

Statilised muundurid, kasutatavad telekommunikatsiooniseadmetes, arvutites ja nende plokkides

2022. aastal	2023. aastal
85044055 Akulaadimisseadmed (v.a kasutatavad telekommunikatsiooniseadmetes, arvutites ja nende plokkides, ning polükristallilised pooljuhtalaldid)	85044060 Akulaadimisseadmed (v.a polükristallilised pooljuhtalaldid)
85044082 Alaldid (v.a kasutatavad telekommunikatsiooniseadmetes, arvutites ja nende plokkides)	85044083 Alaldid
85044030 Staatilised muundurid, kasutatavad telekommunikatsiooniseadmetes, arvutites ja nende plokkides	85044085 Inverterid võimsusega mitte rohkem kui 7,5 kVA
85044084 Inverterid, võimsusega kuni 7,5 kVA (v.a kasutatavad telekommunikatsiooniseadmetes, arvutites ja nende plokkides)	85044086 Inverterid võimsusega rohkem kui 7,5 kVA
85044088 Inverterid, võimsusega üle 7,5 kVA (v.a kasutatavad telekommunikatsiooniseadmetes, arvutites ja nende plokkides)	85044095 Staatilised muundurid (v.a akulaadijad, alaldid ja inverterid)
85044090 Staatilised muundurid (v.a kasutatavad telekommunikatsiooniseadmetes, arvutites ja nende plokkides, akulaadijad, polükristallilised pooljuhtalaldid jm alaldid ning vahelduvvoolumuundurid)	

Metallist püsिमagnetid

2022. aastal	2023. aastal
85051100 Metallist püsिमagnetid ning pärast magnetiseerimist püsिमagnetitena kasutamiseks ettenähtud tooted (v.a hoidepead, klammerdid jms kinnitusvahendid)	85051110 Metallist püsिमagnetid ning pärast magnetiseerimist püsिमagnetitena kasutamiseks ettenähtud tooted, mis sisaldavad neodüümi, praseodüümi, düsproosiumi või samaariumi (v.a hoidepead, klammerdid jms kinnitusvahendid)
	85051190 Metallist püsिमagnetid ning pärast magnetiseerimist püsिमagnetitena kasutamiseks ettenähtud tooted (v.a tooted, mis sisaldavad neodüümi, praseodüümi, düsproosiumi või samaariumi hoidepead, klammerdid jms kinnitusvahendid)

Klassifitseerimisjuhend



Klassifitseerimisjuhend

- Juhend nii eesti kui inglise keeles!
- Juhendis:
 - Kaupade KN-is klassifitseerimise üldreeglid
 - Lingid lisamaterjalidele, mis aitavad kaupa klassifitseerida
 - Söödavate puuviljade, marjade ja pähklite klassifitseerimine
 - Söödavate köögi- ja juurviljade klassifitseerimine
 - Plastesemete klassifitseerimine – **UUS!**
 - Puidu klassifitseerimine – **UUS!**
 - Arvutite ja tarkvara klassifitseerimine
 - Covid-19 seotud kaupade ja toodete klassifitseerimine

Kasulikud lingid

- HS-i selgitavad märkused: <https://www.emta.ee/ariklient/toll-kaubavahetus/kauba-maksustamine/kaubakoodi-maaramine> -> HS selgitavad märkused -> Grupid 1-49, Grupid 50-97
- EL-i KN-i selgitavad märkused: [https://eur-lex.europa.eu/legal-content/ET/ALL/?uri=CELEX:52019XC0329\(02\)](https://eur-lex.europa.eu/legal-content/ET/ALL/?uri=CELEX:52019XC0329(02))
- Eurostati ingliskeelne otsingumootor, millega saab märksõnade abil otsida õiget kaubakoodi: <https://eurostat.prod.3ceonline.com/>
- Euroopa Komisjoni ingliskeelne CLASS – klassifikatsiooni infosüsteem: <https://webgate.ec.europa.eu/class-public-ui-web/#/search>
- Seletav KN statistikaameti veebilehel <https://www.stat.ee/intrastat> rubriigis „Nomenklatuurid“
- Ingliskeelsed klassifitseerimisjuhendid jalatsite, naha, tekstiili, taimsetele ravimitele ning riisile: <https://trade.ec.europa.eu/access-to-markets/en/content/classification-guides-key-products-0>

eSTATti laadimine

eSTATis andmete edastus

- **eSTAT-is on võimalik täita küsimustik, laadides andmed üles eSTAT-i CSV- või Exceli tabeli abil.** Selline lahendus kiirendab ja lihtsustab andmete edastamist. Täpsemad juhised failide laadimiseks leiate meie veebilehel olevast [eSTAT-i kasutusjuhendist](#) (lk 30 p 2.5).
- eSTAT-is on küsimustikku võimalik täita, et laadite andmed eSTAT-i CSV-faili või Exceli tabeli abil.
 - Klõpsake tabeli paremal üleval servas laadimise ikoonil.
 - Laadige alla vajalik CSV-fail või Exceli põhi.
 - Salvestage fail oma arvutisse ja sisestage või laadige raamatupidamisprogrammist andmed faili.
 - Seejärel klõpsake taas tabeli paremal üleval servas laadimise ikoonil avaneb faili laadimise aken, kus saate täidetud andmetega tabeli üles laadida.
 - Pärast andmete laadimist saate neid kontrollida ja küsimustiku esitada.
 - Üleslaadimisel võib ette tulla vorminguviga, mis tähendab, et nimetatud fail ei ole kooskõlas etteantud põhjaga.

Täna!

Evelin Puura
juhtivanalüütik/väliskaubandusstatistika tiimijuht
evelin.puura@stat.ee

EESTI STATISTIKA

www.stat.ee

Tatari 51, 10134 Tallinn