

# Andmepõhise Aruandluse infopäev

# Millest me räägime?

---

1. Üldine sissejuhatus ja seos RTE-ga
2. Andmepõhise Aruandluse loogika
3. XBRL GL standard/andmevahetusfail
4. Mida on vajalik teostada infosüsteemides?
5. Alusmaterjalid
6. Vearaporti struktuur
7. Andmete saatmine
8. Andmeedastuse (+ vearaporti pärimise) testimine
9. Oluline meeles pidada
10. Taksonoomia (+ seotud näidiste) muudatused

# Üldine sissejuhatus ja seos RTE-ga

# RTE

---

Riigi eesmärk minna suures osas andmepõhisele aruandlusele üle hiljemalt **2025** - <https://realtimeeconomy.ee/mis-reaalajamajandus-rte>

## Ettevõtja ootused

- Andmete esitamiskoormus väheneb
- Riigi vajadusteks esitatakse andmeid üks kord
- Andmeid on lihtne esitada (automaatne andmehõive)

## Valdkonnad

- B2G: **Andmepõhine aruandlus (2025)**
- G2B ja B2B ettevõtlusandmete jagamine (2027)
- E-arve (2023)
- E-kviitung (2025)
- E-veoseleht (2025)
- Toodete ja teenuste info standardiseerimine (2027)

## RTE analüüsid

---

- Avalikule sektorile andmete esitamise lihtsustamine aruandluseks
- Andmepõhise aruandluse alusel ettevõtjalt riigile andmete edastuse mudel
- Äriregistri andmepõhisele aruandlusele üleminek

# Hetkeseis

- 1462 – Palk ja Tööjõud
- 1410 – Mees- ja naistöötajate brutotunnitasu
- 1089 - Töötasu struktuur

- Töö jätkub registriandmetega
- MTA osas töö jätkub

Info kättesaadav

The screenshot shows the website of the Estonian Statistical Yearbook (Eesti Statistika). The main navigation bar includes 'Avasta statistikat', 'Esita andmeid', and 'Statistika'. The left sidebar menu lists various sections: 'Meist', 'Tule meile tööle', 'Kalender', 'Statistikaamet 100', 'Koolitused', 'Uudiskiri', 'Andmehaldus', 'Tarkvaraarendajale', 'Aruandlus 3.0', 'Dokumendiregister', 'Andmekaitse', and 'Kontakt'. The 'Aruandlus 3.0' section is highlighted in yellow. The main content area features the title 'Aruandlus 3.0' and a sub-heading 'Halduskoormuse vähendamise projekt Aruandlus 3.0'. The text describes the 'Nullbürokratia' project, which aims to reduce administrative burden by automating data collection and reporting. It mentions that the project will start in January 2021 and will cover two years of data collection. The project is a joint effort between the Tax and Customs Administration (MTA), the Statistical Bureau (SA), and the Estonian Development Bank (EP). The project will focus on reducing the reporting burden on employers and businesses by automating the submission of data to the Statistical Bureau. The project will also involve the development of a new data collection system and the implementation of a new reporting format. The project is expected to result in a significant reduction in the administrative burden on employers and businesses, and will contribute to the overall efficiency of the statistical system.

# Andmepõhise Aruandluse loogika

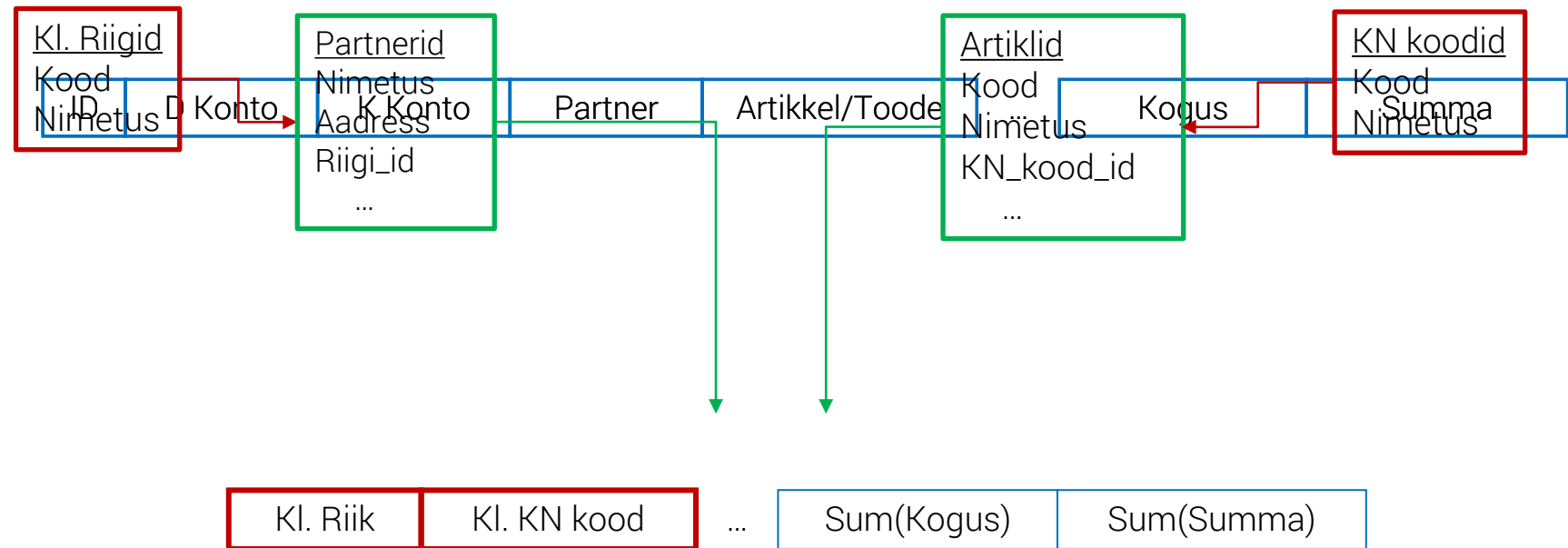
# Andmepõhise Aruandluse loogika

---

- Küsimustike/deklaratsioonide täitmise asemel edastada algandmed masin-masin liidestusega otse finantsinfosüsteemist
- Vajalikud arvutused tehakse andmete saaja poole peal
- Küsimustikud/deklaratsioonid kinnitatakse algandmetest arvutatud muutujate põhjal
- SA-I ja MTA-I on erinev andmete vajadus ning selle liigitus
- Taksonoomia loomisel on eesmärgiks leida ühisosa ja luua unifitseeritud ning andmetest lähtuvad klassifikaatorid
- Uute vajaduste ilmnmisel või olemasolevate muutumisel on vaja täiendada klassifikaatorit aga ei pea enamikel juhtudel muutma finantsinfosüsteeme



# Edastatava kirje loogika



# **XBRL GL standard/andmevahetusfail**

# XBRL GL standard

---

- Taksonoomia põhineb laiendataval rahandusalaste andmete aruandluskeele (eXtensible Business Reporting Language Global Ledger) standardil
  - struktureeritud XML põhine formaat
  - avatud struktuur – ei nõua litsentsi jm kulusid
  - võimaldab andmetele teha matemaatilisi kontrole
  - võimaldab esitada andmeid kirjepõhiselt agregeerituna madalaima taksonoomia tasemele
  - võimaldab vajadusel andmevälju lisada või täiendada

# Andmesektsioonid

---

- Kasutades XBRL GL võimalusi on palk ja töøjõud osas koostatud 4 andmesektsiooni. Iga infoblokk on XBRL GL sõnumis omaette päis <gl-cor:entryHeader>
  - EE0101001 - Töøjõukuluandmed Statistikaametile (töötaja tasandil)
  - EE0102001 - Täiendavad andmed Statistikaametile (ettevõtte tasandil)
  - *EE0201001 - Töøjõumaksude andmed Maksu- ja Tolliametile*
  - *EE0202001 - TÖR andmed Maksu- ja Tolliametile*

# Saadetava XML faili ülesehitus

---

1. Faili üldinfo (standardi kohustuslik osa) (*context*)
2. Dokumendi info (aruandeperiood jm) (*documentInfo*)
3. Asutuse info (registrikood, nimi) (*entityInformation*)
4. Andmesektsioonid (*entryHeader*). Iga andmesektsiooni sees on kirjed - iga summa (või ka koguselise väärtuse) kohta eraldi kirje.
5. Kirje ülesehitus (*entryDetail*):
  - Kirje sektsioonisisene järjekorranumber (*lineNumberCounter*)
  - Kirje majanduslik sisu (*accountMainId*)
  - Klassifikaatori element/elemendid (*accountSub*)
  - Rahasumma (*amount*)
  - Osapoole info (isikukood, nimi) (*identifierReference*)
  - Mõõdetav kogus (*measurable*)

# Mida on vajalik teostada infosüsteemides?

# Mida on vajalik teostada infosüsteemides?

---

- Finantsinfosüsteemides on vaja varustada kõik seotud kirjed väljatöötatud taksonoomiaga (erinevate klassifikaatorite kogum), täpsemalt vastavate elementidega
- Summeerimine tehakse vastavalt taksonoomiasse kuuluvate klassifikaatorite kombinatsioonide minimaalsele tasemele (nn *group by*)
- Riigi vajaduste muutumisel on tüüpiliselt vaja uuendada taksonoomiat (täpsemini klassifikaatorite elemente) ja seadistada finantsinfosüsteemid uute elementide vastu
- XML genereerimiseks on vajalik *map-ida* andmeelemendid xbrgl gl tagidega

# Taksonoomia klassifikaatorite masinliides

---

- Taksonoomiasse kuuluvaid klassifikaatoreid saab JSON vormingus alla laadida:
  - Laaditavate klassifikaatorite loetelu
    - <https://estat.stat.ee/codelists/availablecodelists/>
  - Terve klassifikaator
    - [https://estat.stat.ee/codelists/codelist/klassifikaatori\\_nimetus](https://estat.stat.ee/codelists/codelist/klassifikaatori_nimetus)
    - <https://estat.stat.ee/codelists/codelist/RTK2T2013ap/>
  - Klassifikaatori elemendid alates mingi kuupäev
    - [https://estat.stat.ee/codelists/codelist/klassifikaatori\\_nimetus/kuupäev](https://estat.stat.ee/codelists/codelist/klassifikaatori_nimetus/kuupäev)
    - <https://estat.stat.ee/codelists/codelist/RTK2T2013ap/2020-01-01>



# Alusmaterjalid

# Andmepõhise aruandluse materjalid

---

Materjalide/info asukoht SA kodulehel:

- <https://www.stat.ee/et/aruandlus-30>

Kodulehel avaldatud failid:

- XBRL GL dokumentatsioon
- Taksonoomiafail (Palk ja tööjõud) - *MTA osa on veel veidi täiendamisel (VALJAMLIIK2017ap koodid, SYNDMUS2017ap elemendid, A1\_E101RIIK2017ap liigub riigi rolli elemendiks)*
- XML näidisfail - *veidi täpsustame vastavalt MTA muudatustele*
- XML näidisfaili lähteandmed
- Vearaporti struktuur
- Vearaporti näidised (OK, WARNING, ERROR)
- *Lisandumisel: sisukontrollide loetelu, täiendavad vearaporti näidised*

# Taksonoomiasse kuuluvad klassifikaatorid

## Universaalsed klassifikaatorid (läbivalt erinevates taksonoomiagruppides):

1Andmepõhise aruandluse sektsioonid	AA_SEKTSIOONID2022ap
2Kirje majanduslik sisu	et-gaap_2022-01-01 või IFRS_2022-01-01
3Tehingu osapoole sugu	SUGU2022ap
4Riigid ja territooriumid	RTK2T2013ap
5Riigi roll	RIIGIROLL2022ap
6Transpordiliik	TL2015ap
7Kuupäevaga seotud sündmus	SYNDMUS2017ap
8Muu info	MUOPTJINFO2017ap

## Palk ja tööjõud spetsiifilised klassifikaatorid:

9Töökoha asukoht	EE_ADS
10Ametinimetus	AK2008ap
11Töötamise liik	TOOTLIIK2017ap
12Tööjõukulu liik	TKL2017ap
13Deklareeritud summade liik	SUMMALIIK2017ap
14Maksustatavate väljamaksete liik	VALJAMLIIK2017ap
15Kande tüüp	KANDETYYP2017ap
16Töötamise peatumine ja lõpetamine	TOOTPEATLOPALUS2017ap

# Vearaporti struktuur

## Vearaporti üldine tulemus

### **Processing result: OK; WARNING; ERROR**

- *Vearaporti tulemus määratakse kõrgeima vea taseme järgi.*
- *Kui vearaporti tulemus on ERROR, tuleb andmed uuesti esitada.*
- *Andmeid võib uuesti esitada ka OK ja WARNING puhul, aga tuleb meeles pidada, et kehtima jääb viimane versioon ning see mõjutab ka eSTATis aruande staatust.*

### WARNING/ERROR puhul iga vea struktuur

- 1) **errorLevel: ERROR; WARNING** (*Andmeid vastu võtva asutuse poolt määratud vea tase*)
- 2) **errorCode** (*Andmeid vastu võtva asutuse poolt määratud vea kood*)
- 3) **ErrorDescription**  
(*Andmeid vastu võtva asutuse poolt kirjeldatud vea sisuline selgitus*)
- 4) **EntryNumber** (*Välja info pärineb andmeesitaja poolt saadetud xml failist ja tähistab unikaalset andmesektsiooni koodi*)
- 5) **lineNumberCounter(s)**
- 6) **Comment** (*Andmeid vastu võtva asutuse poolt vajadusel kasutatav lisatekstiväli*)

**5) lineNumberCounter(s)** - Välja info pärineb andmeesitaja poolt saadetud failist ja see tähistab andmeseksiooni (entryNumber) all olevate kirjete järjekorranumbrit.

Sõltuvalt kontrollist jääb antud väli kas tühjaks või esitatakse üks või mitu kirje järjekorranumbrit.

- Väli jääb tühjaks faili päise osas rakendatavate kontrollide puhul, sest päises puuduvad kirjete järjekorranumbrid.
- Kui esineb agregatsiooniviga, siis sõltuvalt kontrollist jääb antud väli kas tühjaks (eelkõige kui kontroll käib üle kõikide kirjete) või esitatakse üks või mitu kirje järjekorranumbrit.
- Ühe vea osas võidaks esitada mitu kirje järjekorranumbrit ka juhul, kui ühe osapoole kohta esineb mitu ühte tüüpi viga (nt töötaja isikukood on läbi erinevate kirjete vigane).

## Vearaporti näidis - ERROR

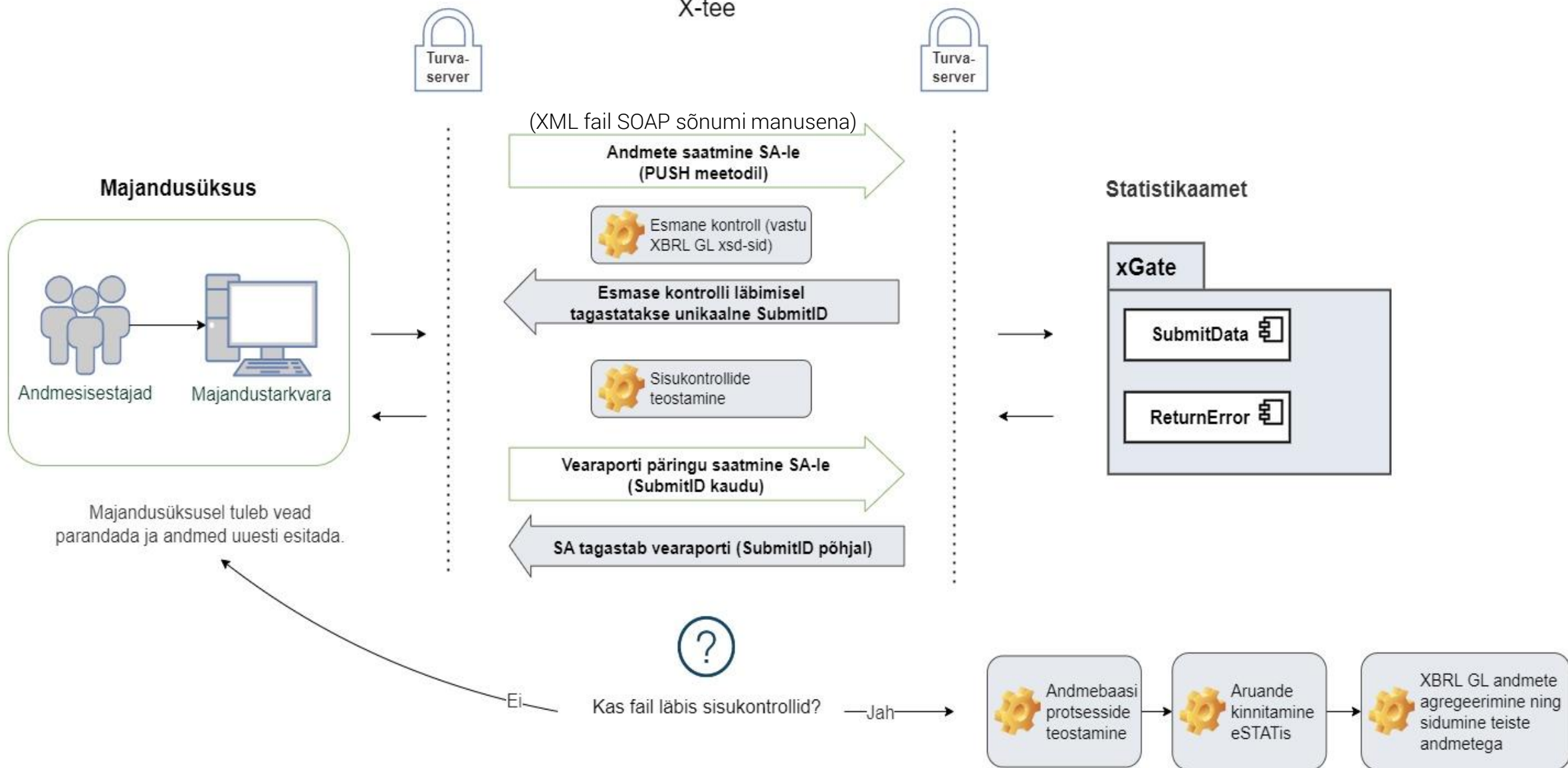
```
<?xml version="1.0" encoding="UTF-8"?>
<processing result="ERROR">
  <validations>
    <validation>
      <errorLevel>WARNING</errorLevel>
      <errorCode>10001</errorCode>
      <errorDescription>Konkreetse hoiatuse kirjeldus</errorDescription>
      <entryNumber>EE0101001</entryNumber>
      <lineNumberCounters>
        <lineNumberCounter>7</lineNumberCounter>
      </lineNumberCounters>
      <comment>Vajadusel lisatakse kommentaar</comment>
    </validation>
    <validation>
      <errorLevel>ERROR</errorLevel>
      <errorCode>10002</errorCode>
      <errorDescription>Konkreetse vea kirjeldus, mille osas tuuakse välja kõik kontrollis hõlmatud reanumbrid.</errorDescription>
      <entryNumber>EE0101001</entryNumber>
      <lineNumberCounters>
        <lineNumberCounter>18</lineNumberCounter>
        <lineNumberCounter>24</lineNumberCounter>
        <lineNumberCounter>25</lineNumberCounter>
      </lineNumberCounters>
      <comment />
    </validation>
  </validations>
</processing>
```

SA edastab andmeseksiooni numbrit + kirje numbrit, mille põhjal saab infosüsteem tuvastada ja lisada juurde andmesitajale nähtavalt töötaja nime.

# Andmete saatmine



# X-tee



# Andmeedastuse + veearaporti pärimise testimine

# Andmeedastuse testimine (1/3) - Üldinfo

---

- Infovahetuse kanal – [AA3.0@stat.ee](mailto:AA3.0@stat.ee)
- SA-I on andmete vastuvõtmiseks x-tee teenus nimega **SubmitData** ja veaarporti väljastamiseks teenus **ReturnError**
  - Teenuste wsdl - <https://x-tee.ee/catalogue/EE/GOV/70000332/estat>
- Testimiseks vajalikud materjalid (kättesaadavad veebilehel):
  - XBRL-GL failide komplekt koos kirjeldusega
  - XML andmefaili näidis - sobilik esialgseks testimiseks
  - XML veaarporti näidised (OK, ERROR, WARNING)
  - Lisaks on vajalikud: näidispäringud
- Kes varasemalt juba arendasid saatmise osa valmis - vajalik sisse viia muudatused ning testida saatmist uuesti

## Andmeedastuse testimine (2/3) - Eeldused

---

- Andmeesitaja on X-tee'ga liitunud
- Andmeesitajal (või andmete vahendajal) on seadistatud X-tee turvaserver
- X-tee alamsüsteem on registreeritud
- *Statistikaametiga tehtud kokkulepe andmete edastamise osas*
- X-tee alamsüsteemile on avatud ligipääs Statistikaameti teenustele dev, test ja live keskkondades
  - Ligipääsu taotlemiseks saada meil aadressile [AA3.0@stat.ee](mailto:AA3.0@stat.ee) (registrikood, alamsüsteem, keskkonnad)
- Statistikaameti teavitamine andmeedastuse testimise alustamisest

## Andmeedastuse testimine (3/3)

---

- Päringute struktuur peab olema õige
- Manuse formaatidena aksepteeritakse: xml-e, zip-itud xml-e, gzip-itud xml-e
  - Manus võib olla base64 kodeeritud
- XML-i struktuur:
  - Kui andmefaili valideerimine õnnestub, on vastuseks SubmitId
  - Kui andmefaili valideerimine ebaõnnestub, saadetakse vastuseks üldine veateade, kuid mitte vea täpsem sisu. Vajadusel pöörduda täpsema vea sisu teada saamiseks [AA3.0@stat.ee](mailto:AA3.0@stat.ee)

# Oluline meeles pidada

## Oluline meeles pidada (1/4)

---

- Eelistatult püsida ühes andmeedastuskanalis (kui alustada masin-masin andmeedastusega, siis võiks selle kaudu püsivalt saata)
- Eesmärgiks on, et andmete saatmine (automaatne, nupu vajutusega) toimuks printsiibil, et kõigile osapooltele läheb fail samal ajal
- Minimaalne saadetakv infohulk on üks terviklik andmesektsioon
  - Eelistatult saata kõik sektsioonid korraga või vähemalt ühe teemagrupi sektsioonid koos
- Kuna praegu ei ole MTA veel valmis XBRL GL vormingus andmeid vastu võtma, siis peaks seadistustes (nn eraldi teises kohas, mitte aktiivse saatmise juures) olema võimalus selle asutuse saatmise vajadus välja lülitada
- Failid tehakse igale osapoolele vastavalt taksonoomia vajadustele loogikaga, et ei ole vaja üleliigseid andmeid saada

## Oluline meeles pidada (2/4)

---

- Andmeid uuesti saates tuleb saata uuesti kõik andmed. Vigade parandamisel tuleb samuti saata uuesti kõik andmed, mitte vaid parandused.
- Teatud klassifikaatorid on nn liitklassifikaatorid ehk nende puhul on vajalik esitada koos ka teine klassifikaator/andmeväli/andmeväljad (XML-is eraldatud komadega):
  - Riik (RTK2T2013ap) + riigiroll (RIIGIROLL2022ap)
  - Transpordiliik (TKL2017ap) + transpordivahendi number
  - Kuupäevaga seotud sündmus (SYNDMUS2017ap) + kuupäev (algus/lõpukuupäev)
- Alati esitada tööjõukulu liigi osas põhipalk (TKL2017ap A11001) - ka juhul, kui põhipalk on 0 (siis summa/tunnid = 0), sest selle elemendi kaudu esitatakse tööajamäär ning kuu normtunnid.
- Teatud tööjõukulu summadega tuleb alati saata ka tunnid/päevad - need on taksonoomias välja toodud



## Oluline meeles pidada (3/4)

---

- Klassifikaatorite elementide kehtivuse lõppemisel ja lisandumisel peaks kasutaja saama sellest teada
  - Kui tekivad uued elemendid, siis peaks kasutaja mõtlema, kas need on tema kasutuse puhul olulised
  - Kui mõni element kaotab kehtivuse, siis peab süsteem kasutajat teavitama või täpse kirje peale juhatama, et see kirje on seotud kehtivuse kaotanud klassifikaatori elemendiga ning palun leida uus vaste
- Klassifikaatorite uuendamine kas automaatselt või käsitsi
  - Tüüpiliselt üks kord aastas oktoobri lõpus
  - Võib esineda vajadus, et midagi muutub vahepeal
  - Kindlasti areneb esialgu tihedamini ametite klassifikaator

## Oluline meeles pidada (4/4)

---

- Luua raamatupidajale võimalus 5 andmeelemendi täitmiseks, sektsioonis EE0102001 välja töötatud elementide osas:
  - MTI\_001 Vabade tasustatud ametikohtade arv aruandekuu lõpul
  - MTI\_002 Tööandjale makstud palgatoetus
  - MTI\_003 Sihtannetuse arvelt makstud brutotöötasu (sh sihtprojektid, välisabiprojektid)
  - MTI\_004 Tööandja maksed töötajate hoiuskeemidesse
  - MTI\_005 Mitterahaline tasu (nt kaudsed toetused töötajale; tasu toote või teenusena; sõidu, eluasemekulude kompenseerimine)
- Need muutujad on tulevikus osaliselt või ka täielikult võimalik saada muude taksonoomia osade juurutamisel, kuid praegu on juurutatud ainult palga ja tööjõu taksonoomia

# Taksonoomia (+ seotud näidiste) muudatused

PS! Puudutab vaid neid, kes on eelnevalt andmeedastuse lahenduse teostanud

## Taksonoomiafaili (+ seonduvate näidiste) tehnilised muudatused võrreldes 2020 avaldatud versiooniga (1/2)

<b>Kirje numbri xbrl gl element</b>	gl-cor:lineNumber asemel gl-cor:lineNumberCounter
<b>Andmesektsiooni tähise Muudatus (<i>entryNumber</i>)</b>	<p>Varasemate sektsioonide numbrit (1-4) asemel unikaalsed koodid. Sh muudeti antud element klassifikaatoriks AA_SEKTSIOONID2022ap.</p> <p>Unikaalse tunnuse struktuur: EEXYYZZZ          EE - riigi kood          XX - asutuse nr, kes andmed saab (SA = 01, MTA = 02, EP=03)          YY - asutusepõhine valdkondliku liigituse number (nt Tööjõukulu = 01, TÖR = 02)          ZZZ - asutusepõhine sektsiooni (ehk esitatava andmekoosseisu) number (nt tööjõumaksud = 001, TÖRi andmed = 001)          Näide: EE0202001 (MTA-le esitatavad töötamise registri TÖR andmed)</p>
<b>XML näidise struktuurimuudatused</b>	SA-le esitatavas Muu palga ja tööjõukuluandmete sektsioonis EE0102001 teostati struktuurimuudatus - struktuur viidi samale kujule nagu Tööjõukuluandmete sektsioonis (EE0101001).

## Taksonoomiafaili (+ seonduvate näidiste) tehnilised muudatused võrreldes 2020 avaldatud versiooniga (2/2)

<b>Loodi nn liitklassifikaatori süsteem</b>	Kui klassifikaatorid/andmeväljad on omavahel rangelt seotud, siis need tuleb XML-is esitada ühe tag'i all, eraldatud komadega.
<b>Üldised (tehnilised) andmeväljad</b>	Taksonoomiafaili lisandusid üldised andmeväljad (eraldi <i>sheet</i> ), mida varasemalt kajastati vaid XML näidisfailis. Andmeväljad on lehel kuvatud XML-is esinemise järjekorras. Nende hulgas on nii aruande üldosas olevad andmeväljad kui ka kirje päises olevad andmeväljad.
<b>uniqueID struktuurimuudatus</b>	uniqueID välja all esitatava aruande unikaalse tunnuse osas tehti struktuurimuudatus. Uus struktuur, mida tuleb andmete esitamisel kasutada, on järgnev: asutuse registrinumber + aruande kuupäev + kellaaeg: 10002456-2016-01-08T15:16:44.554

## Taksonomiafaili sisulised uuendused (1/2)

<b>Lisandusid uued klassifikaatorid</b>	Andmepõhise aruandluse sektsioonid: AA_SEKTSIOONID2022ap, Riigi roll (RIIGIROLL2022ap), Transpordiliigid (TL2015ap), Tehingu osapoole sugu: SUGU2022ap
<b>Riikide klassifikaatorite muudatused</b>	Klassifikaator tähisega RTK2T2013ap tähistas varasemalt "Töötamise asukoha riiki", kuid nüüd on selle tähenduseks: "Riigid ja territooriumid" ning see tähistab terviklikku riikide ja territooriumite loetelu. "Töötamise asukoha riik" liikus RIIGIROLL2022ap klassifikaatori alla üheks kirjeks ning selle sõnastus täpsustati "Töökoha asukoha riik". Varasemalt oli eraldi klassifikaatoriks ka A1(E101) tõendi väljastanud riik, mis liikus samuti üheks riigi rolliks.
<b>Nimetuste/kirjelduste muudatused</b>	Tehti nimetuste/kirjeldustes muudatusi läbivalt taksonomiafailis. Nt Isikukoodi asemel võeti kasutusele universaalsem termin "Tehingu osapoole kood", kuid palgataksionoomia all tähistab see endiselt täpselt sama asja. Vajalik info on leitav elementide selgitustest. Lisati juurde ka tõlkeid/tõlgete parandusi.
<b>Elementide kehtivusajad</b>	Osad klassifikaatorite elemendid lõpetasid kehtivuse ning osad lisandusid juurde. Nende puhul on juurde lisatud vastavalt elemendi kehtivuse lõpukuupäev või alguskuupäev. Kehtivuse lõpetanud elemendid on lisatud kaldkirjas/halli värviga.

## Taksonoomiafaili sisulised uuendused (2/2)

<b>Lisandus osaliselt nn küsimustike maatriksi info</b>	<p>SA lisas Andmekooseisu lehele klassifikaatorite + seotud väljade juurde info, et mis palgastatistika küsimustike jaoks need vajalikuks sisendiks on. Kui klassifikaatori sees on elemendid küsimustikele sisendiks erineval määral, siis toodi need erisused välja ka klassifikaatori lehel (nt TKL2017ap või TOOTLIIK2017ap).</p>
<b>Tähtajaliste lepingu info edastamise muudatus</b>	<p>Varasemalt oli klassifikaatoris TOOTLIIK2017ap kehtiv element koodiga 11 Tööleping (tähtajaline), mille osas tuli SA-le esitada tähtajaliste lepingute info. Nüüdsest esitatakse tähtajaliste lepingute osas infot SYNDMUS2017ap klassifikaatori (+ alguskuupäeva) kaudu.</p>
<b>TKL2017ap A11004 elemendi jaotamine kaheks.</b>	<p>Varasemalt oli TKL2017ap A11004 elemendi alla koondatud lisatasu nii öötöö kui ka riigipüha ja vahetustega töö eest. Lisandus element A11008, mis tähistab lisatasu öötöö eest. A11004 elemendi all tuleb esitada vaid lisatasu vahetustega ja riigipühal töötamise eest.</p>
<b>XML + lähteandmete näidise sisulised muudatused</b>	<p>Taksonoomiafaili lisandunud klassifikaatorite ja andmeväljade osas lisati näited nii XML näidisesse kui ka aruandmete lähteandmete faili.</p>

**Vajad abi?  
Tahad esitada küsimust?  
Sul on ettepanek?**

**Kirjuta meile [aa3.0@stat.ee](mailto:aa3.0@stat.ee)**