



Kaupade väliskaubandusstatistika infotund

2024

Infotunni teemad

- Halduskoormuse uuringus edastatud küsimuste vastused
- Intrastati andmeväljad
- Muudatused kombineeritud nomenklatuuris
- Mõned tähelepanekud metoodikast
- Mõned levinumad probleemid
- Käsiraamat ja klassifitseerimise juhend
- Halduskoormuse uuring
- Andmete esitamine eSTATis
- Praktiline Intrastati küsimustike esitamine eSTATis

Uuringus edastatud küsimuste vastused

Millal tuleb SIMSTAT? Millal ei pea enam esitama kauba saabumist?

- Teeme selle nimel tööd, et lähitulevikus kaotada ära Intrastati saabumise küsimustik ja kasutada selle asemel teistest riikidest saadud andmeid.
- Saabumise statistilise lävendi suure tõstmisega oleme alustanud SIMSTAT-ile üleminekut ja soovime vähendada andmeesitajate halduskoormust.

Statistiline lävi aastal 2024:

- kauba saabumine – 700 000 EUR (lävendi suurenemine 75%)
 - 2023. aastal oli 400 000 eurot
- kauba lähetamine – 350 000 EUR (lävendi suurenemine 30%)
 - 2023. aastal oli 270 000 eurot
- Alla statistilise lävendi jäävate majandusüksuste saabumise andmete hindamiseks kasutame teiste liikmesriikide lähetamise andmeid.

Statistikat

- 2024 aasta Intrastat küsimustiku valimis valimi võtmise hetkel:
 - 1024 ettevõtet, kes esitavad nii saabumist kui lähetamist,
 - 1073 ettevõtet, kes esitavad ainult saabumist,
 - 1083 ettevõtet, kes esitavad ainult lähetamist
 - 698 Ettevõtet tegelevad hulgi- ja jaekaubandusega (EMTAK 46, 47)

Vabastasime võrreldes detsembriga 2023. aastaga Intrastat kauba saabumise küsimustiku täitmise kohustusest 1400 ja kauba lähetamise küsimustikust 725 majandusüksust.

Valimi suurus aastate lõikes varasema aasta 15. detsembri seisuga

Aasta	Kuu	Lähetamine	Saabumine
2024	Jaanuar	2 231	2 241
2023	Jaanuar	2 567	3 151
2022	Jaanuar	2 781	2 948
2021	Jaanuar	3 126	3 510
2020	Jaanuar	3 066	3 648
2019	Jaanuar	3 033	3 550
2018	Jaanuar	3 010	3 466
2017	Jaanuar	2 861	3 538
2016	Jaanuar	2 806	3 429
2015	Jaanuar	2 728	3 513
2014	Jaanuar	2 730	3 498
2013	Jaanuar	2 721	3 349
2012	Jaanuar	2 759	3 399
2011	Jaanuar	2 590	3 032
2010	Jaanuar	2 199	2 890
2009	Jaanuar	2 236	3 493
2008	Jaanuar	2 216	3 729
2007	Jaanuar	2 035	3 460
2006	Jaanuar	1 908	3 137
2005	Jaanuar	2 249	3 749

Kui kaua peab esitama?

- Kohustus kestab aruandeaasta lõpuni
- Kuidas käituda siis, kui
 - ettevõttel on tegevus ajutiselt peatatud
 - ettevõtte on likvideeritud
 - andmeid pole võimalik tähtpäevaks esitada

Teatada statistikaameti klienditoe telefonil 625 9300 või e-posti klienditugi@stat.ee teel.

Statistilise läve ületamisel aruandeaasta jooksul esitatakse andmeid alates läve ületamise kuust.

Miks on Intrastati esitamise tähtpäev 14. kuupäev?

- Intrastati andmed tuleb esitada iga kuu **kõigi eelmisel kuul** Euroopa Liidu (EL-i) riikidega tehtud **kauba liikumiste** kohta.
- Eestis esitatakse statistikaametile hiljemalt aruandekuule **järgneva kuu 14. kuupäevaks**.
- 19 liikmesriigis on esitamistähtpäev 15. või varasemal kuupäeval.
- Kuu lõpuks edastame andmed Eurostatile (Euroopa Liidu statistikaamet).
 - Eelnevalt on vaja kogutud andmeid töödelda, kontrollida, analüüsida ja valmistada edastamiseks ette. Sellest tulenevalt ei ole võimalik tähtaega hilisemaks nihutada.

Millal kaupa Intrastatis kajastada?

- Intrastati andmetesse märgitakse kõik EL-i, sh ka Põhja-Iirimaa sisesed kaubandustehingud, millega kaasneb tegelik kauba liikumine.
 - Kui kaup ei ole tegelikult Eestisse sisenenud või siit lahkunud, ei tule seda ka küsimustikus näidata.
- Intrastatis ei ole oluline, kas kauba omanik vahetub, esmatähtis on vaid see, et kaup on tegelikult lähetatud Eestist EL-i riiki või saabunud Eestisse EL-i riigist.
- Juhul, kui Eestisse saabuval teisest EL-i riigist või Eestist lähetatakse teise EL-i riiki vaid kaubaarved, aga kaup ise ei liigu tegelikult Eestist EL-i riiki või EL-ist Eestisse, ei pea sellist liikumist Intrastatis kajastama.

Mida teha, kui kaup ei ole jõudnud Intrastati andmete esitamise tähtajaks Eestisse?

- Intrastatis tuleb näidata andmeid kauba liikumise järgi, mitte arvete saabumise või saatmise järgi.
- Olenemata sellest, kuidas on korraldatud arvete esitamine ja tasumine, tuleb Intrastati küsimustikku märkida ainult tegelik kauba liikumine.
- Kui kaup ei ole tegelikult Eestisse sisenenud või siit lahkunud, ei tule seda ka küsimustikus näidata.

Kust võib leida andmeid Intrastati küsimustiku täitmiseks?

1. Ostu- ja müügiarved, mis võiks sisaldada kauba väärtust, netomassi, kogust, siht- või saatjariiki, päritoluriiki, kauba kirjeldust, kaubakoodi.
2. Transpordidokumendid või saatelehed (vajalikud tehingu tegemise tõestamiseks), mis võiks sisaldada netomassi, kogust.
3. Lepingud või tellimused, mis näitavad kauba väärtust, netomassi, kogust, siht- või saatjariiki, töötlemine, remont vms.
4. Laodokumendid

Kas Intrastati küsimustikus tuleb kajastada näidiseid?

- Intrastati küsimustikus tuleb kajastada ka tasuta või sümboolse tasu eest saadud või saadetud kaubad (kingitused, näidised, reklaammaterjal jne), mis hiljem maha müüakse.
- Kauba väärtus märgitakse ligikaudu, kasutades sarnaste kaupade turuhinda. Tehingu liigi koodiks tuleb märkida 34.
- Intrastatis ei kajastata neid tasuta või sümboolse tasu eest saadud kaupu (kingitused, näidised, reklaammaterjal jne), mis ei ole mõeldud müügiks, vaid ainult oma tarbeks või tasuta jagamiseks.

Miks me ei kasuta maksu- ja tolliameti (MTA) andmeid?

- Intrastati andmetes peavad majandusüksused kajastama kõik kaubandustehinguid, mille korral on kaup saabunud EL-i riigist või lähetatud EL-i riiki.
- MTA ei kogu majandusüksustelt detailseid andmeid (kaubakood, päritoluriik, tehingu liik, netomass, kogus).
- Käibedeklaratsioonil (KMD) kajastatakse EL-i lähetuse ja soetuse summad.
- Ühendusesisese käibe aruande (VD) alusel on võimalik saada kaupade ekspordi summa EL-i riikidesse riigiti ja ostja käibemaksukohustuslasena registreerimise (KMKR-i) numbri järgi.
- Kolmandate riikidega kaubavahetus on täielikult MTA andmetel.

Miks ei tehta Intrastati küsimustikus eeltäitmist MTA andmetega?

- Oleme andmeesitaja soovide korral teinud eeltäitmist VD andmete järgi, kuid üsna pea on soovitud selle lõpetamist.
 - VD-I on märgitud kogusumma partnerriikide ja ostja KMKR nr järgi, kuid Intrastatis on vaja esitada kaupade järgi.
 - Ühele kauba saajale võis minna erinevaid kaupu ja seega peab eeltäidetud VD summa ikkagi kaupade lõikes lahti võtma.
- Eeltäitmise soovi korral palun kontakteeruge e-kirja teel klienditoega: klienditugi@stat.ee.

Mida teha, kui saadetakse korrigeeritud arve, aga Intrastati andmed on esitatud?

- Parandust ei ole vaja saata, kui kreditarvel märgitud summa on alla 5000 euro.
- Üle 5000 euro korral tuleb parandada vastava kuu andmeid, millal kaup oli esialgu lähetatud või saadud, olenemata kreditarve esitamise ajast.
- Kui kreditarve on seotud kliendile tehtava boonuse või allahindlusega, siis seda parandust ei pea hiljem Intrastatis kajastama.
- Kui kreditarve esitatakse majandusüksuse kogu saabunud või lähetatud kauba väärtuse kohta (nt tehakse hinnaalandust vms), mitte ühe konkreetse kauba kohta, siis ei pea seda Intrastatis kajastama.

Milliseid kauba tagastusi ja asendusi tuleb kajastada Intrastati andmetes?

- Kauba tagasisaatmist ja asendamist tuleb Intrastati küsimustikus kajastada juhul, kui tehingud on toimunud erinevates kuudes.
- Kauba andmed lisatakse selle kuu andmetesse, mil kaup tagastati või asendati.
 - Kaupade tagastamisel märgitakse tehingu liigi kood 21.
 - Tagastatud kauba asendamisel märgitakse kood 22.
 - Tagastamata kaupade asendamisel märgitakse kood 23.
- Kui majandusüksus peab esitama andmeid ainult kauba saabumise kohta, siis kauba tagasisaatmise kohta andmeid ei esitata.
- Kui majandusüksus peab esitama andmeid ainult kauba lähetamise kohta, ei kajastata tagastatud kauba saabumist.
- NB! Kui üks ja sama kaup on saabunud ja tagastatud samas aruandekuus, siis pole vaja neid tehinguid Intrastatis näidata.
- Kui majandusüksus peab esitama andmeid ainult ühe kaubavoo kohta (lähetamine) ning kaup on lähetatud ja tagastatud ühes kuus, siis tuleks näidata tegelikult lähetatud kauba kogus ja väärtus.

Miks peab lähetamise andmeid esitama majandusüksuse täpsusega?

- [Euroopa Parlamendi ja nõukogu ettevõtlusstatistika määrusega](#) tekib kõigil EL-i liikmesriikidel võimalus minna väliskaubandusstatistika koostamisel üle SIMSTAT-ile.
- Kauba saabumise andmed võib võtta teiste liikmesriikide lähetusandmetest, muudest andmeallikatest või jätkata andmete kogumist majandusüksustelt.
- Määruse järgi peavad EL-i liikmesriikide statistikaasutused vahetama omavahel EL-i riikide kauba lähetamise andmeid. Andmete vahetuseks on vaja küsida KMKR-i numbrit.
- VD-I on märgitud kogusumma partnerriikide ja ostja KMKR-i nr järgi, kuid Intrastatis on vaja esitada kaupade järgi. Ühele kauba saajale võis minna erinevaid kaupu.

Mida teha, kui saabunud või lähetatud kaubad on odavad või kallimad ning nende kohta saadetakse iga kuu veateade kuigi andmed on õiged?

- Intrastati küsimustikus on vabatahtlikud väljad "Kauba kirjeldus" ja "Märkus", kuhu võib juba varasemalt kirjutada, et tegemist on tavalisest odavamast või kallimast kaubast ja võimaluse korral lisada ka kauba nimetus või täpsem kirjeldus.
- Sel juhul ei pea andmetöötaja Teiega uuesti ühendust võtma ja ta arvestab selle täiendava infoga.

Milliseid abimaterjale on võimalik küsimustiku täitmisel kasutada?

Statistikaameti kodulehel on mitmeid abimaterjale:

- klassifikaator [„Kombineeritud nomenklatuur“](#);
- [seletav kombineeritud nomenklatuur 2024](#);
- [muudatused Intrastati küsimustikus 2024](#);
- Intrastati käsiraamat [eesti](#), [vene](#) ja [inglise](#) keeles;
- juhend kaupade klassifitseerimine kohta kombineeritud nomenklatuuris [eesti](#) ja [inglise](#) keeles;
- [andmete eSTATi laadimise fail \(kompleksfail\)](#);
- [andmete eSTATi küsimustikku laadimise failid \(ZIP\)](#);
- [andmete eSTATi laadimise fail \(Instat.XML\)](#);
- 2023. a kaupade väliskaubanduse infotunni [salvestis](#);
- [veebileht Intrastati küsimustiku](#) kohta.

Mille ja kelle jaoks on väliskaubanduse andmed kasulikud?

- Intrastati andmete alusel tehakse EL väliskaubandusstatistikat.
- Väliskaubandusstatistika on oluline nii avaliku kui ka erasektori otsuste langetajatele ja kavandajatele ning seda nii maailmas, Euroopa Liidus, igas liikmesriigis kui ka majandusüksustes.
- Väliskaubandusstatistika kasutajate hulk erasektoris on suurenenud iga aastaga.
- Statistikaameti veebilehel [andmebaasis](#) ja ka [väliskaubanduse rakenduses](#) on kõigile statistika kasutajatele tasuta kättesaadavad Eesti ekspordi ja impordi andmed.

Kasulikkus siseriiklikul tasandil

- Tänu väliskaubanduse andmetele
 - suudetakse hinnata
 - Eesti majanduse tugevust,
 - transporditaristute vajalikkust,
 - väliskaubanduse arengut ja teha vastavat poliitikat.
 - on olemas sisend
 - maksebilansi jooksevkonto koostamiseks,
 - sisemajanduse koguprodukti (SKP) arvutamiseks,
 - põllumajandusstatistika tootmiseks,
 - kultuurisektori statistika tegemiseks.

Tähtsamad kasutajad on valitsus, ministriumid, Eesti Pank, teadlased, majandusanalüütikud, meedia.

Kasulikkus rahvusvahelisel tasandil

- Statistikaamet edastab Eesti väliskaubandusstatistikat
 - Eurostatile, ÜRO-le, OECD-le, IMF-ile, WTO-le
 - mitmele kitsama valdkonna organisatsioonile
- Väliskaubanduse andmed
 - on EL-is kasutusel
 - siseturu toimimisest ülevaate saamiseks;
 - majanduse analüüsimiseks;
 - ühisraha euro jälgimiseks.
 - on alusinfoks poliitiliste ja kaubandusläbirääkimiste ettevalmistamisel (koroona mõju, sanktsioonid, energiakriis)

Intrastati andmeväljad

Intrastati küsimustikus olevad andmeväljad

- 11 andmevälja
- Kohustuslikud andmeväljad:
 - kaubakood,
 - siht- ja saatjaliikmesriik,
 - päritoluriik,
 - tehingu liik,
 - netomass (kg),
 - kogus ja lisamõõtühik (juhul kui kombineeritud nomenklatuuris on see märgitud),
 - kaubaarve summa eurodes,
 - tehingupartneri käibemaksukohustuslase registreerimise number koos liikmesriigi tunnusega.
- Vabatahtlikult täidetavad andmeväljad:
 - kauba kirjeldus (soovitav täita, kuna aitab kontrollida kaubakoodi õigsust),
 - märkus (võib lisada märkuse kõrgema hinna kohta vms).

Milliseid andmeid vahetatakse liikmesriikidega alates 2022. a

Eestis Intrastati kauba lähetuse küsimustikus kogutavad väljad	SIMSTATi raames detailandmevahetus liikmesriikide vahel
Periood (kuu, aasta)	Periood (kuu, aasta)
Voog (kauba lähetamine)	Voog (kauba lähetamine)
Eesti ettevõtte registrikood	-
Tehingupartneri KMKR-i number	Tehingupartneri KMKR-i number
Kaubakood (8-kohaline)	Kaubakood (8-kohaline)
Tehingu liik	Tehingu liik
Sihtriik	Sihtriik
Päritoluriik	Päritoluriik
Netomass, kg	Netomass, kg
Kogus vastavalt täiendavale mõõtühikule	Kogus vastavalt täiendavale mõõtühikule
Kaubaarve summa	Kaubaarve summa
-	Statistiline väärtus (statistikaameti arvutus)

Muudatused kombineeritud nomenklatuuris

Kombineeritud Nomenklatuuri (KN-i) muudatused 2024. aastal

- Muudatusi kokku 31
 - Kustutatud koode 15
 - Muudetud koode 2
 - Lisatud koode 23
- KN-is on alates 2024. aastast 9763 koodi
- Muudatused on toimunud järgnevates:
 - banaanid;
 - konserveeritud tomatid;
 - plasti jäätmed;
 - tihedakoeline kirju kangas;
 - lausriie keemilistest kiududest;
 - klaaskiust heidest tihe kangas;
 - passiivsed optilised jaoturid;
 - istmete osad.

Miks muutuvad kaubakoodid igal aastal?

- Kombineeritud nomenklatuuri muudetakse EL-is igal aastal selleks, et:
 - võtta arvesse statistika või kaubanduspoliitika nõuete muudatusi,
 - tehnika või kaubanduse arengut,
 - tekstide kohandamist või selgemaks muutmist.
- Uus nomenklatuur kehtestatakse iga aasta 1. jaanuarist.
- Suuremad muudatused on kavandatud samale aastale, kui muutub ka KN aluseks olev harmoneeritud süsteem (HS).
- Muudatusi tehakse kogu klassifikaatorite süsteemis, et kõiki klassifikaatoreid omavahel rohkem siduda ja teha kergemaks üleminek ühelt klassifikaatorilt teisele.
- [KN-i kehtiv versioon](#) on leitav veebilehelt.

Banaanid

2023. aastal	2024. aastal
08039010 Värsked banaanid, v.a jahubanaanid	08039011 Värsked Plátano de Canarias
	08039019 Värsked banaanid (v.a jahubanaanid ja Plátano de Canarias)

Päritolu: Plátano de Canarias banaanid pärinevad Canari saartelt, mis hõlmavad Gran Canariat, Tenerifet, Fuerteventurat ja teisi saari Atlandi ookeanis.

Kooritud tomatid

2023. aastal	2024. aastal
20021010 Kooritud tomatid, terved või tükeldatud, toiduks valmistatud või konserveeritud ilma äädika või äädikhappeta	20021011 Kooritud tomatid, terved või tükeldatud, toiduks valmistatud või konserveeritud ilma äädika või äädikhappeta, kontaktpakendis netomassiga rohkem kui 1 kg
	20021019 Kooritud tomatid, terved või tükeldatud, toiduks valmistatud või konserveeritud ilma äädika või äädikhappeta, kontaktpakendis netomassiga mitte rohkem kui 1 kg

Konserveeritud tomatid

2023. aastal	2024. aastal
20029031 Tomatid, toiduks valmistatud või konserveeritud ilma äädika või äädikhappeta, kuivainesisaldusega vähemalt 12%, kuid mitte rohkem kui 30% massist, kontaktpakendis netomassiga rohkem kui 1 kg (v.a terved või tükeldatud)	20029020 Tomatid, toiduks valmistatud või konserveeritud ilma äädika või äädikhappeta, kuivainesisaldusega vähemalt 12%, kuid mitte rohkem kui 20% massist (v.a terved või tükeldatud)
20029039 Tomatid, toiduks valmistatud või konserveeritud ilma äädika või äädikhappeta, kuivainesisaldusega vähemalt 12%, kuid mitte rohkem kui 30% massist, kontaktpakendis netomassiga mitte rohkem kui 1 kg (v.a terved või tükeldatud)	20029041 Tomatid, toiduks valmistatud või konserveeritud ilma äädika või äädikhappeta, kuivainesisaldusega rohkem kui 20%, kuid mitte rohkem kui 34% massist , kontaktpakendis netomassiga rohkem kui 1 kg (v.a terved või tükeldatud)
20029091 Tomatid, toiduks valmistatud või konserveeritud ilma äädika või äädikhappeta, kuivainesisaldusega rohkem kui 30% massist, kontaktpakendis netomassiga rohkem kui 1 kg (v.a terved või tükeldatud)	20029049 Tomatid, toiduks valmistatud või konserveeritud ilma äädika või äädikhappeta, kuivainesisaldusega rohkem kui 20%, kuid mitte rohkem kui 34% massist , kontaktpakendis netomassiga mitte rohkem kui 1 kg (v.a terved või tükeldatud)
20029099 Tomatid, toiduks valmistatud või konserveeritud ilma äädika või äädikhappeta, kuivainesisaldusega rohkem kui 30% massist, kontaktpakendis netomassiga mitte rohkem kui 1 kg (v.a terved või tükeldatud)	20029080 Tomatid, toiduks valmistatud või konserveeritud ilma äädika või äädikhappeta, kuivainesisaldusega rohkem kui 34% massist (v.a terved või tükeldatud)

Etüleenipolümeeridest jäätmed

2023. aastal	2024. aastal
39151000 Jäätmed, lõikmed ja puru etüleenipolümeeridest	39151010 Jäätmed, lõikmed ja puru etüleenipolümeeridest, suhtelise tihedusega vähem kui 0,94 (nt PE-LD)
	39151020 Jäätmed, lõikmed ja puru etüleenipolümeeridest, suhtelise tihedusega vähemalt 0,94 (nt PE-HD)

Plastjätmed

2023. aastal	2024. aastal
39159080 Jätmed, lõikmed ja puru (v.a etüleen, stüreen, vinüülkloriid ja propüleen polümeeridest)	39159020 Jätmed, lõikmed ja puru etüleentereftalaadi polümeeridest (nt PET)
	39159070 Plastijätmed , -lõikmed ja -puru (v.a etüleen, stüreen, vinüülkloriid, propüleen ja etüleentereftalaadi (PET) polümeeridest)

Tihedakoeline kirju (siidi)kangas

2023. aastal	2024. aastal
<p>50072061 Tihedakoeline kirju kangas, mis sisaldab vähemalt 85% massist siidi või siidijääke, laiusega rohkem kui 57 cm, kuid mitte rohkem kui 75 cm (v.a kreppkangas, eponž, habutai, honan, šantung, kora jms Kaug-Ida täissiidkangas)</p>	<p>50072060 Tihedakoeline kirju kangas, mis sisaldab vähemalt 85% massist siidi või siidijääke (v.a kreppkangas, eponž, habutai, honan, šantung, kora jms Kaug-Ida täissiidkangas)</p>
<p>50072069 Tihedakoeline kirju kangas, mis sisaldab vähemalt 85% massist siidi või siidijääke (v.a laiusega rohkem kui 57 cm, kuid mitte rohkem kui 75 cm, kreppkangas, eponž, habutai, honan, šantung, kora jms Kaug-Ida täissiidkangas)</p>	

Lausriie keemilistest kiududest

2023. aastal	2024. aastal
56031490 Lausriie, impregneeritud või lamineeritud või mitte, mujal liigitamata, keemilistest kiududest, pindtihedusega rohkem kui 150 g/m ² (v.a pealistatud või kaetud)	56031420 Polüesterfilamentkiududest kandekile pindtihedusega 250-400 g/m ² , mis on määratletud käesoleva grupi lisamärkuses 1 (bituumenmembraanidele)
	56031480 Lausriie, impregneeritud või lamineeritud või mitte, mujal liigitamata, keemilistest kiududest, pindtihedusega rohkem kui 150 g/m ² (v.a pealistatud või kaetud või bituumenmembraani kandekiled)

Lausriie, mujal liigitamata

2023. aastal	2024. aastal
56039490 Lausriie, impregneeritud või lamineeritud või mitte, mujal liigitamata, pindtihedusega rohkem kui 150 g/m ² (v.a pealistatud või kaetud või keemilistest kiududest)	56039420 Polüestrist kandekile pindtihedusega 150-400 g/m ² , mis on määratletud käesoleva grupi lisamärkuses 1 (bituumenmembraanidele)
	56039480 Lausriie, impregneeritud või lamineeritud või mitte, mujal liigitamata, pindtihedusega rohkem kui 150 g/m ² (v.a pealistatud või kaetud või keemilistest kiududest või bituumenmembraanide kandekiled)

Klaaskiust heidest tihe kangas

2023. aastal	2024. aastal
70196200 Klaaskiust heidest tihe kangas, mehaaniliselt seostatud (v.a kootud)	70196210 Jäätmed ja jäägid klaaskiust heidest mehaaniliselt seostatud tihedast kangast (v.a kootud)
	70196290 Klaaskiust heidest tihe kangas, mehaaniliselt seostatud (v.a kootud ning jäätmed ja jäägid)

Passiivsed optilised jaoturid

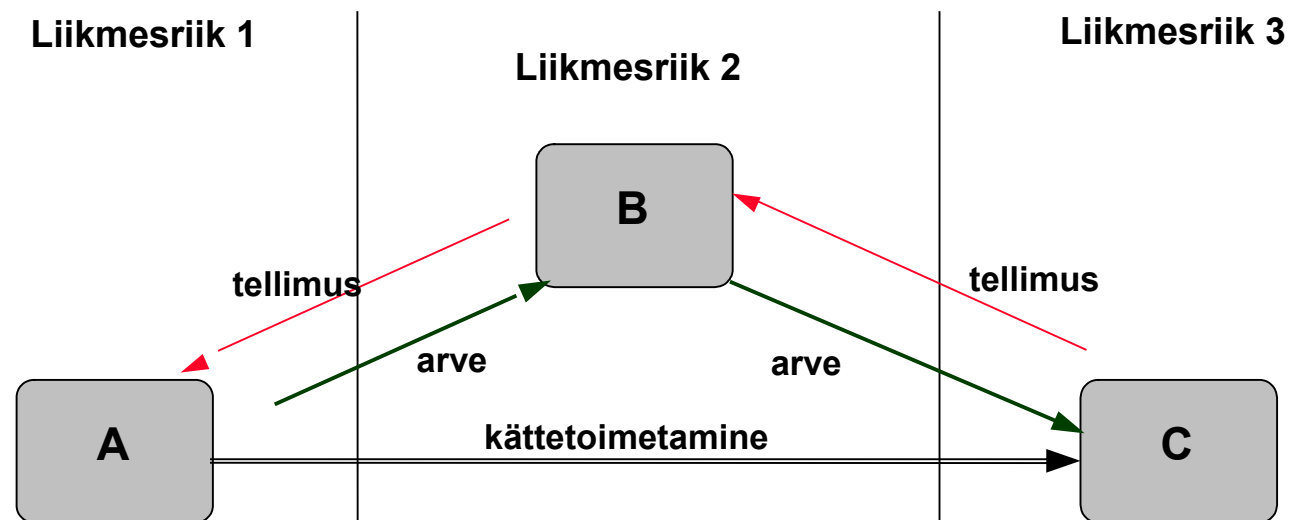
2023. aastal	2024. aastal
85176990 Seadmed kõne, pildi või muude andmete edastamiseks või vastuvõtmiseks, sh juhtmega või juhtmeta kommunikatsioonivõrgu (nt koht- või laivõrgu) lõppseadmed (v.a juhtmeta telefonitoruga tavatelefonid ja mobiilside- või muu juhtmeta võrgu (raadiovõrgu) telefonid, tugijaamad, seadmed kõne, pildi või muude andmete vastuvõtmiseks, muundamiseks, edastamiseks või regenererimiseks, sh kommunikatsiooni- ja marsruutimiseseadmed, videofonid, uksetelefonid, raadiotelefoniside ja raadiotelegraafi vastuvõtuaparaadid ning rubriikide 8443, 8525, 8527 ja 8528 ülekande, saate- ja vastuvõtuseadmed)	85176990 Seadmed kõne, pildi või muude andmete edastamiseks või vastuvõtmiseks, sh juhtmega või juhtmeta kommunikatsioonivõrgu (nt koht- või laivõrgu) lõppseadmed (v.a juhtmeta telefonitoruga tavatelefonid ja mobiilside- või muu juhtmeta võrgu (raadiovõrgu) telefonid, tugijaamad, seadmed kõne, pildi või muude andmete vastuvõtmiseks, muundamiseks, edastamiseks või regenererimiseks, sh kommunikatsiooni- ja marsruutimiseseadmed, videofonid, uksetelefonid, raadiotelefoniside ja raadiotelegraafi vastuvõtuaparaadid ning rubriikide 8443, 8525, 8527 ja 8528 ülekande, saate- ja vastuvõtuseadmed)
85447000 Kiudoptilised kaablid (kiudvalgusjuhtmed), elektrijuhtmete või pistikutega või ilma nendeta	85447000 Kiudoptilised kaablid (kiudvalgusjuhtmed), elektrijuhtmete või pistikutega või ilma nendeta
90138000 Optilised seadmed ja instrumendid, mujal grupis 90 liigitamata	90138040 Passiivsed optilised jaoturid, mis ei sisalda elektrilisi ega elektroonilisi elemente, telekommunikatsiooni jaoks
	90138080 Optilised seadmed ja instrumendid, mujal grupis 90 liigitamata

Istmete osad

2023. aastal	2024. aastal
94019990 Istmete osad (v.a puidust), mujal liigitamata	94019920 Mootorsõidukites kasutatavate istmete osad, mujal liigitamata
	94019980 Istmete osad (v.a puidust), mujal liigitamata

Mõned tähelepanekud metoodikast

Kolmnurktehing MTA nägemusel



Deklareerimine, kui Eesti maksukohustuslane on:

A – võõrandaja

KMD lahtrid 3; 3.1; 3.1.1

VD tulp 3 (kaupade maksustatav väärtus)

B – edasimüüja

KMD-l ei kajastata

VD tulp 4 (kolmnurktehingu väärtus)

C – soetaja

KMD lahtrid 1 või 2, 4, 5 (kui maha arvata) ja 7

VD-l ei kajastata

Tehingupartneri KMKR-i number

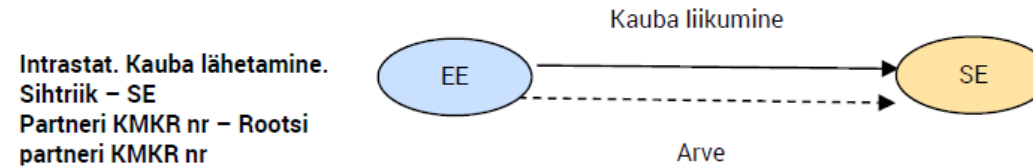
Kohustuslik väli on ainult **Intrastati kauba lähetamise küsimustikus**:

- teises liikmesriigis kauba saanud ettevõtte kehtiv KMKR-i number koos riigi tunnusega.
- Kui käibemaksukohustuslane omab mitut KMKR-i numbrit, siis tuleks Intrastatis märkida esmajoones sama EL-i riigi KMKR number, kuhu riiki kaup lähetati.
- Teadmata KMKR-i nr:
 - kui partner on füüsiline isik (kodanik), siis märkige koodiks QN9999999999999;
 - kui partner ei ole käibemaksukohustuslane, siis märkige koodiks QT9999999999999;
 - kui tehingupartneri KMKR-i number on teadmata ja seda ei saa kindlaks teha, siis sisestage kood QV9999999999999;
 - kui kolmnurktehingu puhul on partneri või ostja KMKR-i number teadmata või ostja asub väljaspool EL-i liikmesriiki, siis märkige koodiks XX9999999999999, kus XX tähistavad riigi koodi, kuhu kaup lähetati.

Näited partneri KMKR-i nr-i kohta (1)

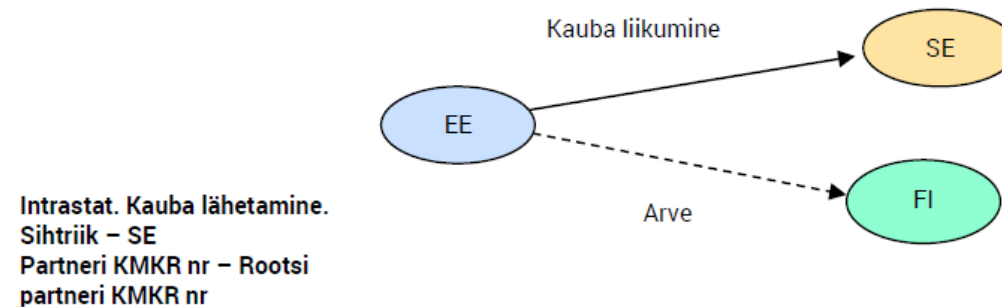
Näide 2

Eestis müüb majandusüksus oma kaubad Rootsi majandusüksusele ja lähetab kaubad Rootsi. Eesti majandusüksus märgib Intrastati küsimustikus liikmesriigiks Rootsi ja tehingupartneri KMKR-numbriks Rootsi majandusüksuse KMKR-numbri.



Näide 3

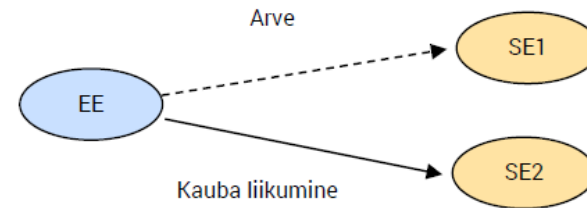
Eestis majandusüksus müüb oma kaubad Soome majandusüksusele ja lähetab kaubad Rootsi. Eesti majandusüksus märgib Intrastati küsimustikus liikmesriigiks Rootsi ja tehingupartneri KMKR-numbriks Rootsi majandusüksuse KMKR-numbri.



Näited partneri KMKR-i nr-i kohta (2)

Näide 4

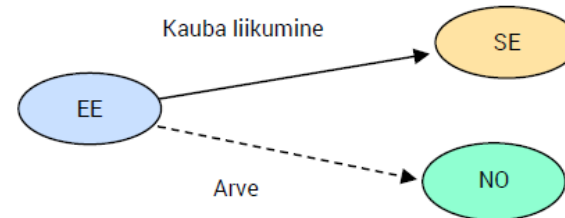
Eestis majandusüksus müüb oma kaubad Rootsi majandusüksusele SE1 ja lähetab kaubad Rootsi teisele majandusüksusele SE2. Eesti majandusüksus märgib Intrastati küsimustikus liikmesriigiks Rootsi ja tehingupartneri KMKR-numbriks Rootsi majandusüksuse SE1 KMKR-numbri.



Intrastat. Kauba lähetamine.
Sihtriik – SE
Partneri KMKR nr – Rootsi
SE1 partneri KMKR nr

Näide 5

Eestis majandusüksus müüb oma kaubad Norra majandusüksusele ja lähetab kaubad Rootsi majandusüksusele. Eesti majandusüksus märgib Intrastati küsimustikus liikmesriigiks Rootsi ja tehingupartneri KMKR-numbriks Rootsi majandusüksuse KMKR-numbri.



Intrastat. Kauba lähetamine.
Sihtriik – SE
Partneri KMKR nr – Rootsi
partneri KMKR nr

Erijuhtumid

- Erikaupade ja -tehingute kajastamine või mittekajastamine kirjeldatud täiendavalt tabeliformaadis (lk 21-23):

ERIJUHTUMID	KAS TULEB KAJASTADA INTRASTATIS?
<u>Ajakirjad, ajalehed</u>	JAH , kui tegemist on individuaalse soetamisega. EI , kui tegemist on perioodilise tellimusega (sel juhul teenus).
Autoriõigus, litsents	EI
<u>Bartertehing</u>	JAH
<u>Elektrienergia</u>	EI
Eraisikule müük	JAH , kui Eesti majandusüksus müüb välisriigi eraisikule. EI , kui mitteresident ostab Eestis Eesti majandusüksuselt.
Ettemaks	EI
Finantsliising	JAH
Gaas	JAH
Hävinenud kaubad	JAH , kui lähetamise korral on kaup Eesti territooriumilt juba lahkunud või saabumise korral on jõudnud juba Eesti territooriumile. EI , kui lähetamise korral ei ole kaup Eesti territooriumilt lahkunud või saabumise korral ei ole kaup Eestisse jõudnud.
<u>Internetikaubandus</u>	JAH , kui kaubad liiguvad liikmesriikide vahel. EI , kui kaup ei liigu (nt tarkvara allalaadimine).
Investeering	JAH
<u>Jäätmed</u>	JAH
Kasutusrent	EI , kui rendiperiood on kuni 24 kuud JAH , kui rendiperiood on vähemalt 24 kuud

Töötlemine, kui kaubad saabuavad Eestisse

SAABUMINE		LÄHETAMINE	
Materjalid saabuavad:	Tehingu liik	Valmistoodangu lähetamine:	Tehingu liik
EL-i riigist	41	samasse EL-i riiki	51
	42	teise EL-i riiki	52
	42	EL-i välisesse riiki	Intrastatis ei kajastata, tollideklaratsioonil 52
	42	Eestisse	Ei kajastata
EL-i välisest riigist	Intrastatis ei kajastata, tollideklaratsioonil 42	EL-i riiki	52
	Intrastatis ei kajastata, tollideklaratsioonil 41	samasse EL-i välisesse riiki	Intrastatis ei kajastata, tollideklaratsioonil 51
	Intrastatis ei kajastata, tollideklaratsioonil 42	teise EL-i välisesse riiki	Intrastatis ei kajastata, tollideklaratsioonil 52
	Intrastatis ei kajastata, tollideklaratsioonil 42	Eestisse	Ei kajastata
Eestist	Ei kajastata	EL-i riiki	52
	Ei kajastata	EL-i välisesse riiki	Intrastatis ei kajastata, tollideklaratsioonil 52

- Materjali saabumisel võib olla päritolu üks kõik milline riik.
- Üldjuhul valmistoodangu lähetamisel peaks päritolu olema EE.

Kui kaubad viiakse Eestist teise riiki töötlemiseks

LAHETAMINE		SAABUMINE	
Materjalid saabuavad:	Tehingu liik	Valmistoodangu lähetamine:	Tehingu liik
Eestist	41	Eestisse	51
	42	Eestisse teisest EL-i riigist	52
	42	teise riiki	Ei kajastata
	42	jääb riiki, kus toimus töötlemine	Ei kajastata
Mujalt riigist	Ei kajastata	Eestisse	52

- Materjali lähetamisel võib olla päritolu üks kõik milline riik.
- Üldjuhul valmistoodangu saabumisel peaks päritolu olema see riik, kust kaup töötlemiselt saabus.

Tühi taara

- Intrastati aruandesse ei panda tühja taarat (nt tühjad pudelid, kanistrid, kaubaalused, tulekustutid jne), mida ajutiselt lähetatakse EL-i riikidesse või saadakse EL-i riikidest kaubaga täitmiseks.

Varuosad

- Remondiks või hoolduseks tagastatud toodete varuosad, mis on remondi või hoolduse käigus asendatud, tuleb Intrastati küsimustikust välja jätta. Seda ka juhul, kui osa(de) eest väljastatakse eraldi arve.
- Näide:

Eesti majandusüksus A, kes tegeleb arvutiseadmete remondi ja vahendamisega, ostab varukõvakettaid Saksamaalt. Kõvaketaste ostu Saksamaalt tuleb näidata Intrastati saabumise küsimustikus. Kui Eesti majandusüksus A müüb osad ostetud kõvakettad edasi Lähti, siis tuleb küsimustikus näidata ka nende lähetamist Lähti.

Kui Soome majandusüksus B saadab arvuti Eestisse remonti ja siin vahetatakse välja arvuti kõvaketas ning saadetakse parandatud arvuti koos defektse kõvakettaga Soome tagasi, siis Intrastati küsimustikus ei näidata arvuti lähetamist Soomest Eestisse ega arvuti ja defektse kõvaketta saatmist Soome. Samuti ei näidata ka uue kõvaketta lähetamist Soome, sest tegemist oli kauba remontimisega

Mõned levinumad probleemid

Mahlad, kanamunad ja rahakaardid

- Mahlad KN 2009
 - Selles rubriigis on enamus kaubakoodide kirjelduses öeldud, kas kilohind 100 kg kohta peaks olema üle või alla 18, 22 või 30 euro ehk üle või alla 0,18, 0,22 või 0,3 euro kilogrammi kohta.
- Kanamunad KN 0407
 - Kanamunadel on täiendavaks mõõtühikuks MIL (tuhat tükki), st koguseks tuleb märkida mitu tuhat kanamuna saabus/lähetati.
 - Väike spikker:

Muna suurus	Muna kaal grammides
XL	üle 73
L	63-73
M	53-63
S	45-53
- Intrastati andmetes ei kajastata aja- ja rahakaarte, mille peal on unikaalne kood ning mille vahendusel saab soetada mängukonsoolidele digitaalseid mängu (mängud laaditakse alla interneti kaudu).

Ühikukaal

- Rubriikides 0102, 0103, 0105, 2009, 6201 ja 6202 on enamike kaubakoodide kirjelduses märgitud ühe looma/linnu/riideeseme miinimum või maksimum kaal.
 - Näiteks:

62013010	Meeste või poiste puuvillased mantlid, poolmantlid, keebid, joped, anorakid (sh suusajakid), tuulejoped, tuulepluusid jms, toote massiga mitte rohkem kui 1 kg (v.a silmkoelised või heegeldatud, ülikonnad, komplektid, pintsakud, bleiserid ja püksid)
62013090	Meeste või poiste puuvillased mantlid, poolmantlid, keebid, joped, anorakid (sh suusajakid), tuulejoped, tuulepluusid jms, toote massiga rohkem kui 1 kg (v.a silmkoelised või heegeldatud, ülikonnad, komplektid, pintsakud, bleiserid ja püksid)

Kuupmeetrite arvutamine

- Tavaliselt liistud, parkett jms on antud millimeetrites.
 - Teisendada millimeetrid meetriteks ($1 \text{ m} = 1000 \text{ mm}$).
 - Arvutada kogus kuupmeetrites: **laius x pikkus x paksus**.
 - Vajadusel korrutada saadud kogus kuupmeetrites tükiarvuga.
 - Näide:
 - $1000 \text{ mm} = 1 \text{ m}$, $39 \text{ mm} = 0,039 \text{ m}$, $7,5 \text{ mm} = 0,0075 \text{ m}$
 - $\text{MTQ} = 1 * 0,039 * 0,0075 = 0,0002925$

Kange alkoholi LPA (liitrid puhast alkoholi) arvutamine

- Kui teate kauba alkoholi protsenti või on see olemas toote nimetuses, nt „BRANDY 33% 0,7L “ aga ei oska arvutada LPA protsenti.

- Väike spikker:

Neto*puhta alkoholi % (nt 0,33)

- Mitte teha arvutusi:

Neto/2,5

Neto*0,4

Põhilised vead KMKR-i nr-i korral

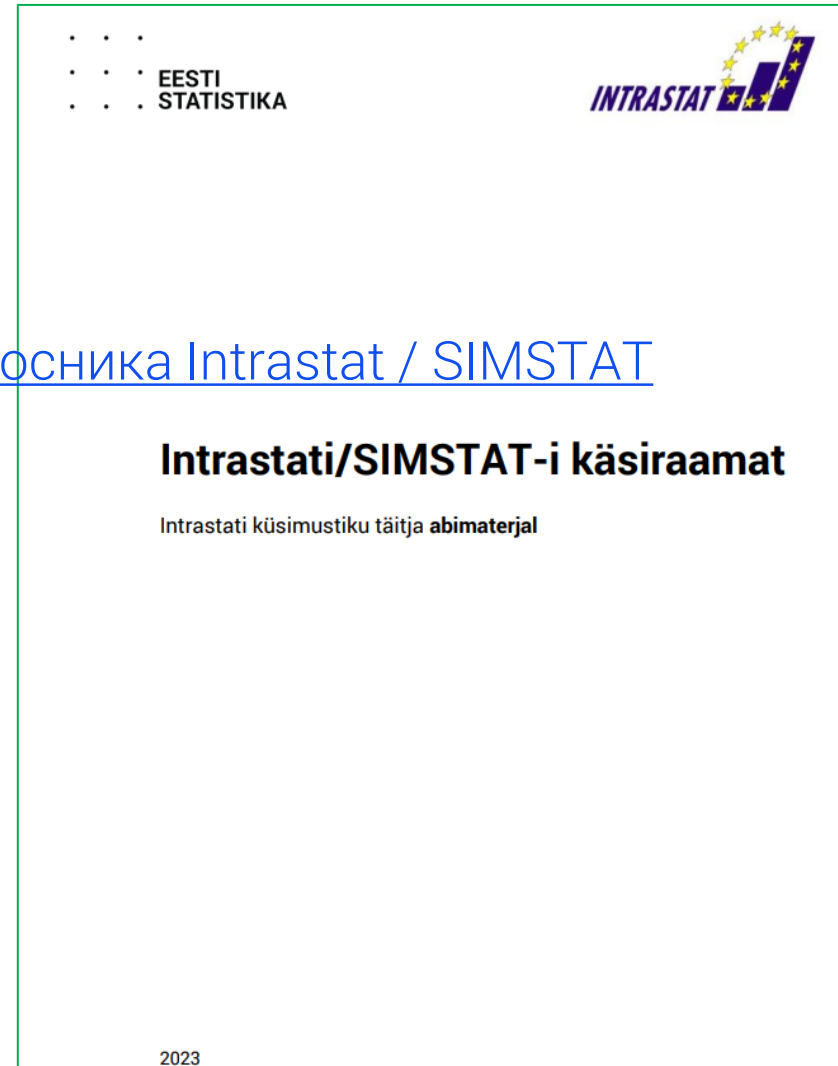
- Hollandi KMKR-i koodide lõpus on tavaliselt B01. B asemele on kirjutatud 3, 8 või 13.
- Hispaania KMKR-i koodides peab pärast riigi koodi olema täht. Kui täheks on B, siis B asemele on märgitud 3, 8, 13.
- Iirimaa KMKR-i koodi lõpus peaks olema täht.
 - Kui lõpus on täht I, siis on kirjutatud number 1.
 - Kui lõpus peaks olema täht O, siis kirjutatakse number 0.
- On aetud sassi Läti ja Leedu koodid. Läti koodi LV asemel on kasutatud koodi LT.
- Rootsi KMKR-i koodide lõpus on üldjuhul 01.
- Soome KMKR-i koodide puhul on mõnikord pandud üleliigne 1.
- Partner KMKR-i nr ei ole kopeeritud korrektselt. Iga kirjega on partner KMKR-i nr ühe võrra suuremaks läinud.
- Partner KMKR-i koodi asemel on pandud majandusüksuse registrikood.
- Paljudel juhtudel on unustatud ära ka riigi koodi ja numbrite vahelt 0.
- Partner KMKR-i koodis on mõni number puudu või liiast.

Summeerimine

- Summeerimine on lubatud vaid siis, kui
 - kaubakood,
 - tehingu liik,
 - saatja- või sihtliikmesriik,
 - päritoluriik,
 - tehingupartneri käibemaksukohustuslase registreerimise number on eri arvetel ühed ja samad.

Käsiraamat

- [Intrastati/SIMSTAT-i käsiraamat](#)
- [Intrastat/SIMSTAT Manual](#)
- [Справочник по заполнению вопросника Intrastat / SIMSTAT](#)



Klassifitseerimisjuhend



[Kaupade klassifitseerimine kombineeritud nomenklatuuris 2024](#)
[Classification of goods in the Combined Nomenclature 2024](#)

Klassifitseerimisjuhend

- Juhend nii [eesti](#) kui ka [inglise](#) keeles!
- Juhendis:
 - kaupade KN-is klassifitseerimise üldreeglid;
 - lingid lisamaterjalidele, mis aitavad kaupa klassifitseerida;
 - söödavate puuviljade, marjade ja pähklite klassifitseerimine;
 - söödavate köögi- ja juurviljade klassifitseerimine;
 - rõivaste klassifitseerimine **UUS!**;
 - jalatsite klassifitseerimine **UUS!**;
 - plastesemete klassifitseerimine;
 - puidu klassifitseerimine;
 - arvutite ja tarkvara klassifitseerimine;
 - covid-19 seotud kaupade ja toodete klassifitseerimine.

Kasulikud lingid

- [MTA-s HS-i selgitavad märkused](#) -> HS-i selgitavad märkused -> Grupid 1–49, Grupid 50–97.
- [EL-i KN-i selgitavad märkused](#).
- [Eurostati ingliskeelne otsingumootor](#), millega saab märksõnade abil otsida õiget kaubakoodi.
- [Euroopa Komisjoni ingliskeelne CLASS](#) – klassifikatsiooni infosüsteem.
- [Seletav KN statistikaameti veebilehel](#) rubriigis „Nomenklatuurid“.
- Inglisekeelsed [klassifitseerimisjuhendid nahale, tekstiilile, taimsetele ravimitele ning riisile](#).

Halduskoormuse uuring

Halduskoormuse uuringu statistika

Vastanute arv

2007. a – 1091

2014. a – 612

2023. a – 1242

2023 kõikidest vastanutest

- kinnitatud 910
- kinnitamata 332

Küsimustikud

1 küsimustik – 824

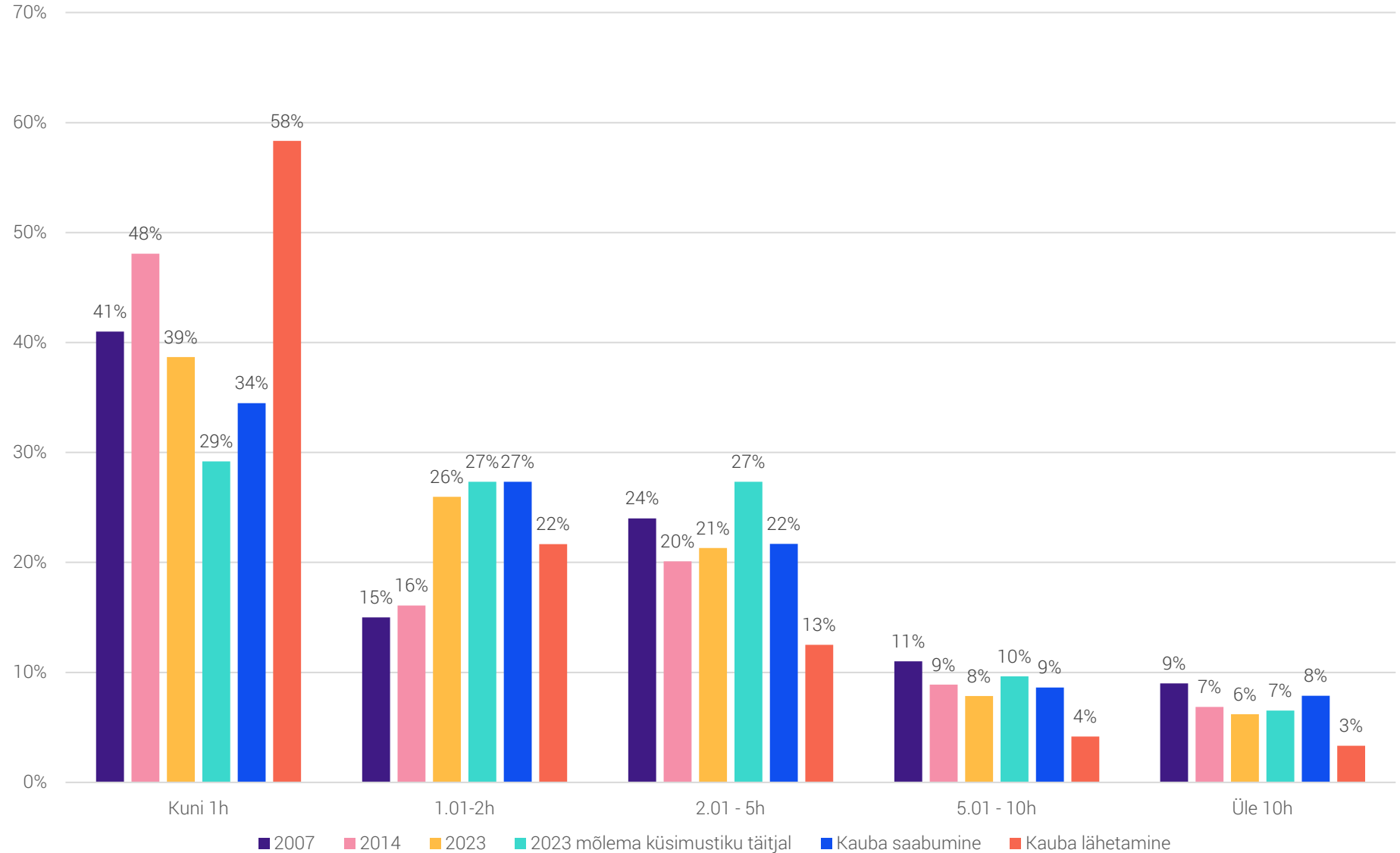
- 1204 – 511
- 1203 – 313

2 küsimustikku – 418

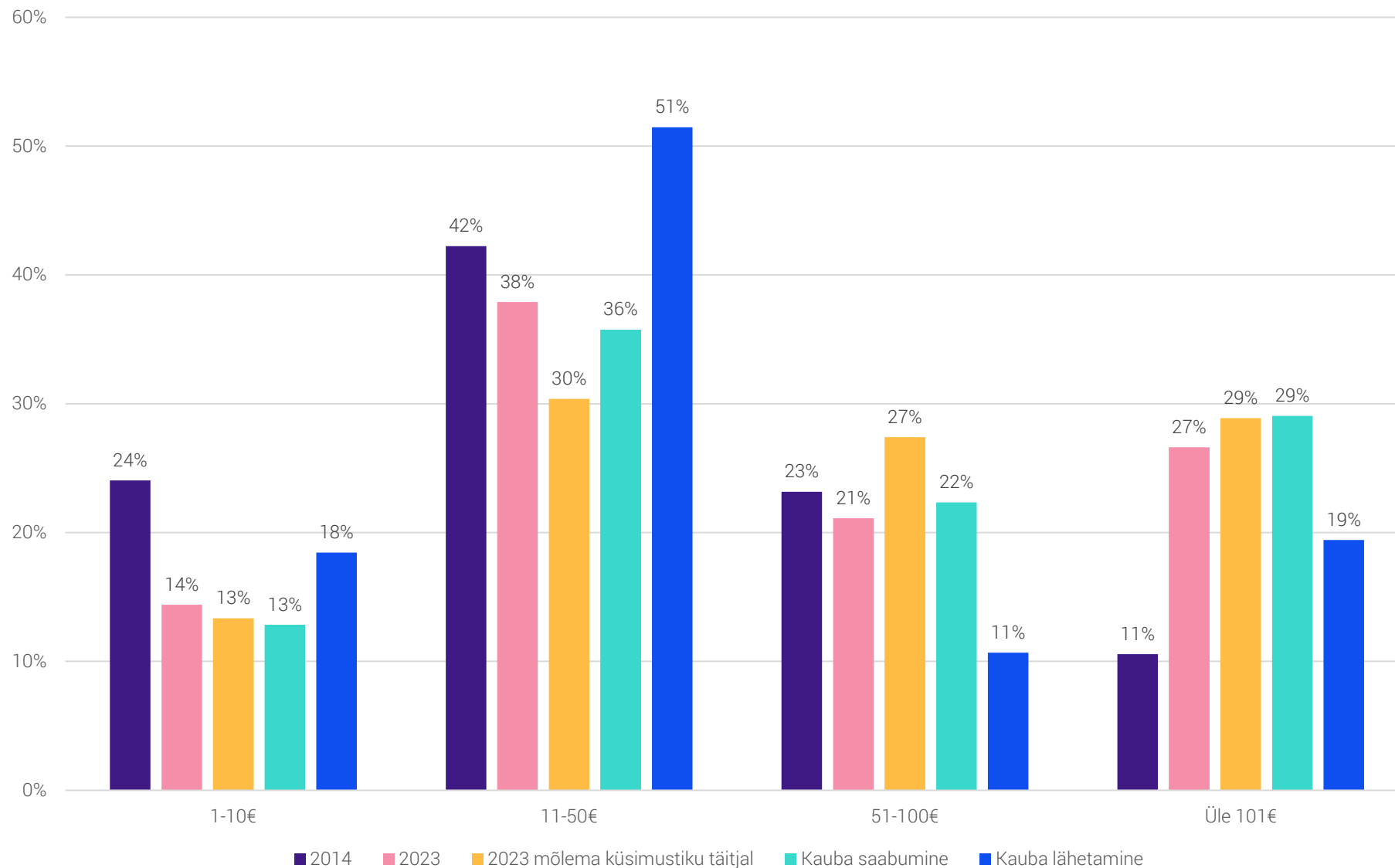
Halduskoormuse hinnang

- 1204 – 52.44%
- 1203 – 47.56%

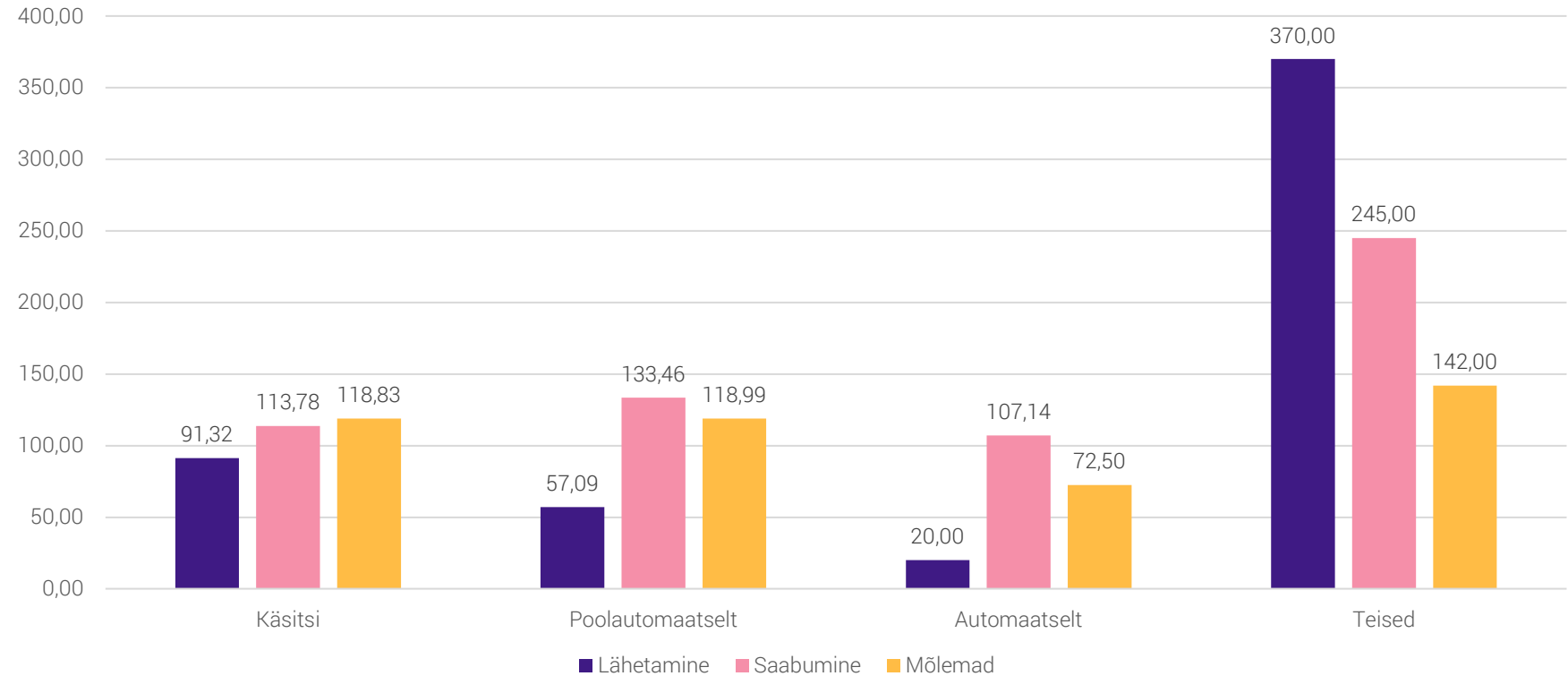
Ajakulu



Kui kulukaks hindate keskmiselt ühe kuu küsimustiku „Intrastat“ esitamist (näiteks tööaja kulu aruande koostamiseks või deklarandile makstav tasu)?



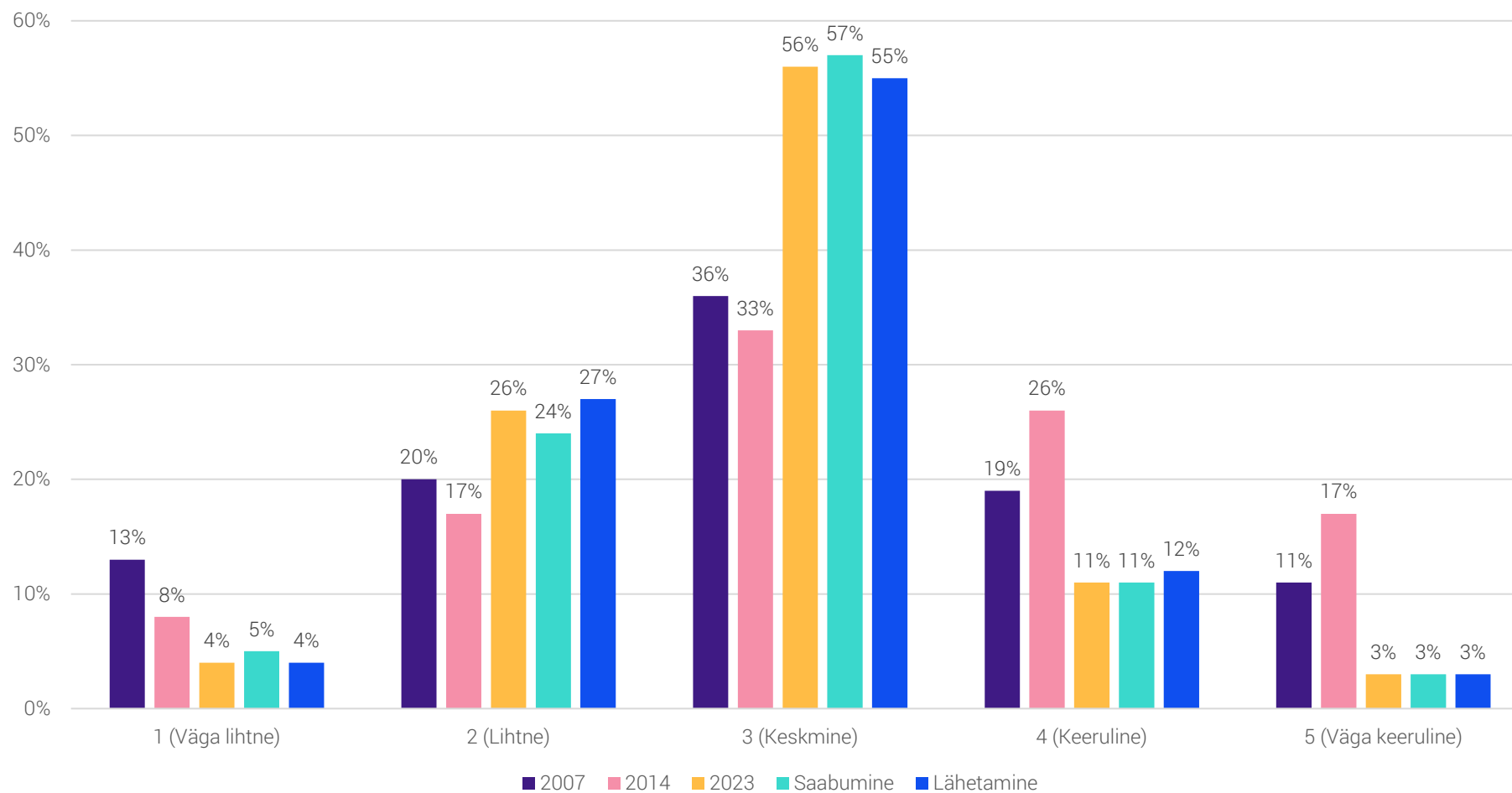
Andmete ettevalmistamise viisi ja esitamise kulu suhe



Kui kulukaks hindate keskmiselt ühe kuu küsimustiku „Intrastat“ esitamist (näiteks tööaja kulu aruande koostamiseks või deklarandile makstav tasu)?

- Keskmise kulu Intrastati küsimustiku täitmiseks – 118,82 eurot.
- Keskmise kulu mõlema küsimustiku täitjal – 127,49 eurot.
- Keskmise kulu saabumise küsimustiku täitjal – 127,18 eurot.
 - Saabumise andmete kogumise lõpetamisel säästavad ettevõtted ühes kuus kokku umbes **467 000 eurot**, aastas **5,6 miljonit eurot**.
- Keskmise kulu lähetamise küsimustiku täitjal – 92,98 eurot.

Palun andke üldhinnang küsimustiku täitmise lihtsusele



eSTATti laadimine

eSTAT-is andmete edastus

- eSTAT-is on võimalik täita küsimustik, laadides andmed üles eSTAT-i CSV- või Exceli tabeli abil [eSTAT-i kasutusjuhendist](#) (lk 30 p 2.5).
- eSTAT-is on küsimustikku võimalik täita, kui laadite andmed eSTAT-i CSV-faili või Exceli tabeli abil.
 - Klõpsake tabeli paremal üleval servas laadimise ikoonil.
 - Laadige alla vajalik CSV-fail või Exceli põhi.
 - Salvestage fail oma arvutisse ja sisestage või laadige raamatupidamisprogrammist andmed faili.
 - Seejärel klõpsake taas tabeli paremal üleval servas laadimise ikoonil, avaneb faili laadimise aken, kus saate täidetud andmetega tabeli üles laadida.
 - Pärast andmete laadimist saate neid kontrollida ja küsimustiku esitada.
 - Üleslaadimisel võib ette tulla vorminguviga, mis tähendab, et nimetatud fail ei ole kooskõlas etteantud põhjaga.
- eSTATist on võimalik edastada andmeid XML ja ka kompleksfailina xlsx formaatides.

Täna!

Evelin Puura
juhtivanalüütik/väliskaubandusstatistika tiimijuht
evelin.puura@stat.ee

EESTI STATISTIKA

www.stat.ee

Tatari 51, 10134 Tallinn